

# Inhaltsverzeichnis

## Auswechseln der Hotend-Baugruppe (CORE

<b>One)</b> .....	3
Schritt 1 - Einleitung .....	4
Schritt 2 - Benötigte Werkzeuge für diese Anleitung .....	5
Schritt 3 - Drucker Vorbereitung (Teil 1) .....	6
Schritt 4 - Drucker Vorbereitung (Teil 2) .....	7
Schritt 5 - Obere Abdeckung entfernen .....	7
Schritt 6 - Schutz des Heizbettes .....	8
Schritt 7 - Freilegen des Nextruders .....	9
Schritt 8 - Lösen der Kabel .....	9
Schritt 9 - Hotendbaugruppe entfernen .....	10
Schritt 10 - Hotend-Baugruppe Vorbereitung der Teile .....	11
Schritt 11 - Einsetzen des Hotends .....	12
Schritt 12 - Kontrolle der Düseneinführung .....	13
Schritt 13 - Führen der Hotend-Kabel .....	14
Schritt 14 - Anschließen der Kabel .....	14
Schritt 15 - Nextruder Abdeckung .....	15
Schritt 16 - Obere Abdeckung .....	16
Schritt 17 - Einschalten des Druckers .....	16
Schritt 18 - Düse einstellen .....	17
Schritt 19 - Abschließende Überprüfung .....	18

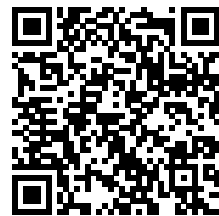


# Auswechseln der Hotend-Baugruppe (CORE One)



[help.prusa3d.com/g385711](https://help.prusa3d.com/g385711)

Scannen Sie den  
QR-Code, um die  
neueste Version  
dieses Kapitels  
anzuzeigen.

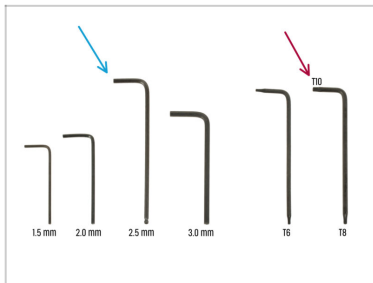


## SCHRITT 1 Einleitung



- ◆ Diese Anleitung führt Sie durch den **Austausch der Hotend-Baugruppe** an Ihrem Original Prusa **CORE One**.
- ⓘ Die folgenden Anweisungen sind mit allen Prusa-Düsendurchmessern kompatibel.
- ◆ Alle notwendigen Teile sind in unserem E-Shop erhältlich [prusa3d.com](https://prusa3d.com).
- 📌 Beachten Sie, dass Sie eingeloggt sein müssen, um Zugriff auf den Ersatzteilbereich zu erhalten.

## SCHRITT 2 Benötigte Werkzeuge für diese Anleitung



● Bitte bereiten Sie folgende Werkzeuge für diese Anleitung vor:

● 2,5mm Innensechskant schlüssel

● T10 Schraubendreher / Schlüssel

## SCHRITT 3 Drucker Vorbereitung (Teil 1)



- ◆ Schließen Sie die Druckertür.
- ◆ Entladen Sie das Filament. Gehen Sie zum Menü **Filament** und wählen Sie **Filament entladen** aus.
- ◆ Entladen Sie das Filament aus dem Drucker.
- ◆ Entfernen Sie die Spule mit dem Filament vom Drucker.
- ⚠ **Vergewissern Sie sich, dass der Drucker komplett abgekühlt ist.**
  - ◆ Navigieren Sie auf dem Druckerbildschirm zu *Vorheizen -> Abkühlen* und warten Sie, bis die Temperaturen auf Umgebungstemperatur gesunken sind. Dies kann einige Minuten dauern.

## SCHRITT 4 Drucker Vorbereitung (Teil 2)



- Öffnen Sie das Menü **Steuerung > Achsen bewegen > Z-Achse** und stellen Sie sie auf 100 mm oder mehr ein.
- Warten Sie, bis sich das Heizbett nach unten bewegt.
- Schalten Sie den Drucker mit dem Schalter auf der Rückseite aus.
- Trennen Sie den Drucker vom Stromnetz.

## SCHRITT 5 Obere Abdeckung entfernen



- Öffnen Sie den Drucker. Greifen Sie von innen nach der Nylon-Niete vorne rechts an der oberen Abdeckung. Drücken Sie sie heraus, um sie zu entriegeln.
- Entfernen Sie dann die Niete von außen.
- Entfernen Sie die verbleibenden Nieten an der oberen Abdeckung mit der gleichen Technik.
- Entfernen Sie die obere Abdeckung.

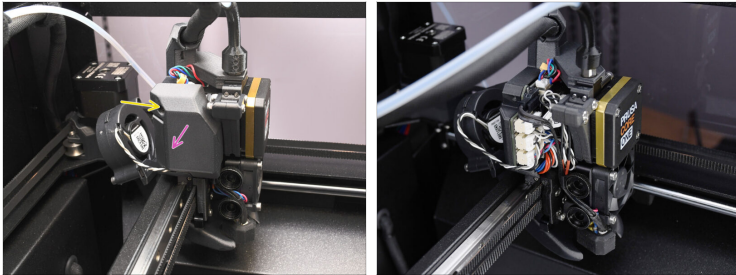
## SCHRITT 6 Schutz des Heizbettes



**!** Bevor Sie weitermachen, wird empfohlen **zuerst das Heizbett zu schützen!**

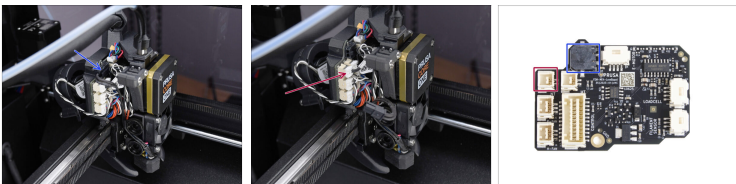
- Verwenden Sie ein Stück Stoff oder anderes Material, das dick genug ist, um das Heizbett abzudecken. So stellen Sie sicher, dass die Oberfläche während des Vorgangs nicht beschädigt (zerkratzt) wird.

## SCHRITT 7 Freilegen des Nextruders



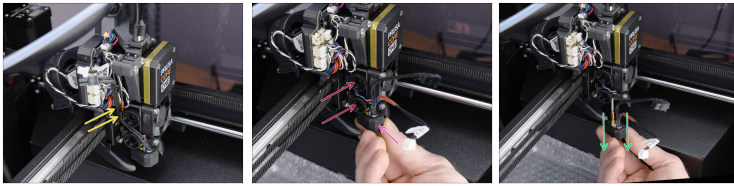
- ◆ Gehen wir nun zur linken Seite des Nextruders.
- ◆ Entfernen Sie mit dem 2,5 mm Innensechskantschlüssel die M3x10 Schraube, die die Seitenabdeckung hält.
- ◆ Entfernen Sie die Abdeckung.

## SCHRITT 8 Lösen der Kabel



- ⚠ **Jeder Stecker hat eine Sicherheitsverriegelung. Es ist notwendig, die Verriegelung zu drücken, bevor Sie die Verbindung trennen. Andernfalls kann der Stecker beschädigt werden.**
- ◆ Ziehen Sie das Heizkabel des Hotends ab.
- ◆ Ziehen Sie das Thermistorkabel des Hotends ab.

## SCHRITT 9 Hotendbaugruppe entfernen



- ◆ Entfernen Sie die Hotend-Kabel aus der Kabelführung.
- ◆ Halten Sie das Hotend mit Ihrer Hand.
- ◆ Lösen Sie mit der anderen Hand die beiden Rändelschrauben. **Es ist nicht nötig, sie ganz zu entfernen**, ein paar Umdrehungen reichen aus.
- ⓘ Achtung, das Hotend könnte herausfallen!
- ◆ Schieben Sie die Hotend-Baugruppe aus dem Kühlkörper heraus.

---

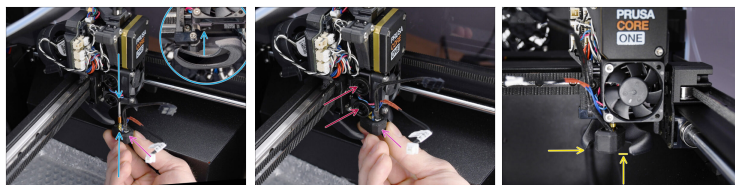
## SCHRITT 10 Hotend-Baugruppe Vorbereitung der Teile

## Auswechseln der Hotend-Baugruppe (CORE One)



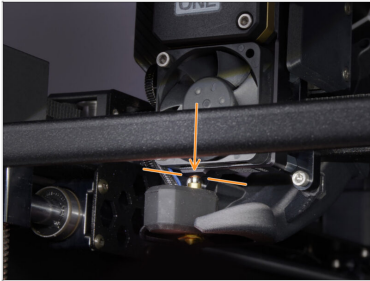
- **Bereiten Sie bitte für die folgenden Schritte vor:**
- Hotend Baugruppe (1x)
- ① Die CORE One Hotend-Baugruppe ist standardmäßig mit einer Nextruder Silikonsocke ausgestattet. Diese ist optional und kann jederzeit entfernt werden.
- Für weitere Informationen lesen Sie den Artikel Nextruder Silikonsocke.
- 📌 Die Standarddüse des CORE One ist die 0,4-mm-HF-Düse (High-Flow-Version) mit der Bezeichnung CHT.

## SCHRITT 11 Einsetzen des Hotends



- Suchen Sie die entsprechende Öffnung an der Unterseite des Kühlkörpers des Extruders und schieben Sie das Hotend bis zum Anschlag in den Kühlkörper.
- Achten Sie gleichzeitig darauf, dass die Kabel des Hotends nach vorne in einem leichten Winkel zeigen.
- ⓘ Stellen Sie sicher, dass zwischen der neuen Hotend-Baugruppe und der Lüfterhaube ausreichend Freiraum vorhanden ist.
- Drücken Sie die Hotend-Baugruppe weiter nach oben und ziehen Sie beide Rändelschrauben fest, um sie zu fixieren.
- Stellen Sie sicher, dass das Hotend vollständig in den Kühlkörper eingeschoben ist. Es sollte wie in der Abbildung ausgerichtet sein und darf nicht unter der Lüfterhaube hervorstehen.

## SCHRITT 12 Kontrolle der Düseneinführung

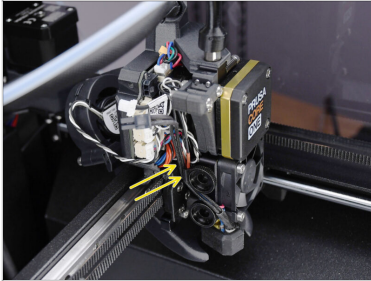


- Vergewissern Sie sich, dass die Düse **vollständig** in den Kühlkörper **eingesetzt ist**. Der Kupferring an der Düse sollte bei korrektem Sitz nicht sichtbar sein.

⚠ Wenn sie nicht vollständig eingesetzt ist, kann dies zu einer schlechten Wärmeübertragung führen, was wiederum zu Düsenverstopfungen führen kann.

- ⓘ Um die Position der Düse einzustellen, lösen Sie die Rändelschrauben, positionieren Sie die Düse neu und ziehen Sie die Schrauben wieder an, während Sie die Hotend-Baugruppe nach oben drücken.

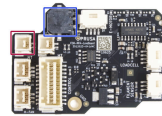
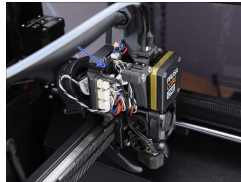
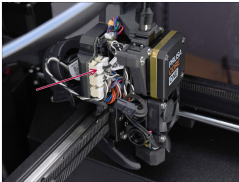
## SCHRITT 13 Führen der Hotend-Kabel



- Suchen Sie die Kabelführung (Kunststoffhaken) hinter den Rändelschrauben. Führen Sie zuerst das Thermistorkabel des Hotends durch den Kanal. Führen Sie dann das Hotend-Heizkabel ein.

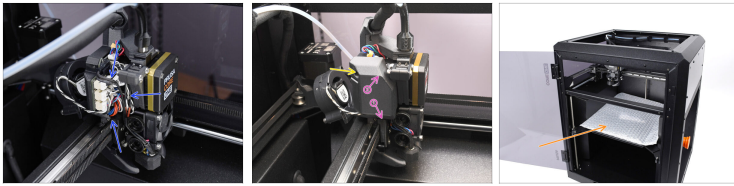
---

## SCHRITT 14 Anschließen der Kabel



- Schließen Sie den Hotend-Thermistor an den oberen linken Steckplatz des LoveBoards an.
- Schließen Sie das Hotend-Heizelement an den schwarzen Anschluss am oberen Teil des LoveBoards an.

## SCHRITT 15 Nextruder Abdeckung



- ◆ Ordnen Sie die Kabel so an, dass sie nicht herausragen.
- ◆ Bringen Sie die Abdeckung an der linken Seite der Nextruder-Baugruppe an.
  - ◆ Haken Sie sie zunächst an der Unterseite ein.
  - ◆ Drücken Sie sie in Richtung Nextruder.
- ◆ Befestigen Sie die Abdeckung mit der M3x10-Schraube.
- ◆ Nehmen Sie das Schutzmaterial vom Heizbett ab.

## SCHRITT 16 Obere Abdeckung



- Jetzt können wir die obere Abdeckung wieder anbringen.
- Richten Sie die Abdeckung an dem Metallrahmen in der äußersten rechten Ecke aus.
- Richten Sie die Abdeckung auch an der Aussparung im vorderen Teil aus.
- Befestigen Sie die Abdeckung mit zwei Nylon-Nieten in den markierten Öffnungen.

## SCHRITT 17 Einschalten des Druckers



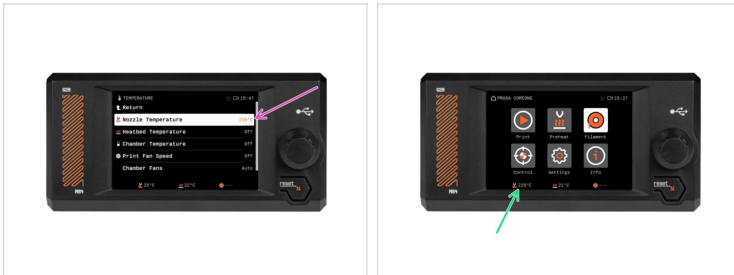
- Schließen Sie die Tür.
- Schließen Sie den Drucker an das Stromnetz an.
- Schalten Sie den Drucker ein.

## SCHRITT 18 Düse einstellen



- ⚠** Dieser Schritt ist nur wichtig, wenn Sie den Düsendurchmesser oder -typ geändert haben.
- Gehen Sie zum Menü **Einstellungen > Hardware > Druckkopf**.
  - Wählen Sie den **Düsendurchmesser**, den Sie verwenden (z.B. 0,25 / 0,3 / 0,4 / 0,5 / 0,6 / 0,8)
    - ⓘ Beim CORE One ist die 0,40-mm-Düse die Standardgröße.
  - Schalten Sie die Option **Silikonsocke** ein, wenn Sie eine verwenden.
  - Wählen Sie einen Düsentyp aus.
    - ⓘ Beim CORE One ist die High-Flow-Düse standardmäßig eingestellt.

## SCHRITT 19 Abschließende Überprüfung



- Um die Anschlüsse zu überprüfen, navigieren Sie zu **Steuerung > Temperatur > Düsentemperatur** und stellen Sie sie auf über 200 °C ein.
- Kehren Sie zum Hauptbildschirm zurück und prüfen Sie in der unteren Leiste, ob die Temperatur wie erwartet ansteigt.



**Gut gemacht!** Sie können Ihren Drucker jetzt wieder verwenden.



---

---

---

---

---

---

---

---

---

---



---

---

---

---

---

---

---

---

---

---



---

---

---

---

---

---

---

---

---

---