

Obsah

Jak vyměnit sestavu hotendu (CORE One)	3
Krok 1 - Úvod	4
Krok 2 - Nářadí potřebné pro tento návod	5
Krok 3 - Příprava tiskárny (Část 1)	5
Krok 4 - Příprava tiskárny (Část 2)	6
Krok 5 - Odstranění Horního krytu (Top cover)	6
Krok 6 - Ochrana vyhřívané podložky	7
Krok 7 - Odkrytí Nextruderu	8
Krok 8 - Odpojení kabelů	8
Krok 9 - Odstranění sestavy hotendu	9
Krok 10 - Příprava dílu sestavy hotendu	10
Krok 11 - Vložení Hotendu	11
Krok 12 - Kontrola vložení trysky	12
Krok 13 - Vedení kabelů hotendu	13
Krok 14 - Připojení kabelů	13
Krok 15 - Kryt Nextruderu (Nextruder Cover)	14
Krok 16 - Horní kryt (Top cover)	14
Krok 17 - Zapnutí tiskárny.	15
Krok 18 - Sestava trysek	16
Krok 19 - Závěrečná kontrola	17

Jak vyměnit sestavu hotendu (CORE One)



help.prusa3d.com/g385709

Naskenujte QR kód
pro nejnovější verzi
kapitoly.

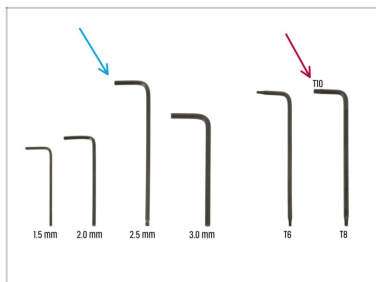


KROK 1 Úvod



- Tento návod se zabývá **výměnou sestavy Hotendu** na tiskárně Original Prusa **CORE One**.
- ⓘ Následující instrukce jsou kompatibilní se všemi průměry trysek Prusa.
- Všechny potřebné díly jsou dostupné na našem e-shopu prusa3d.com.
- 📌 Pro přístup do sekce náhradních dílů musíte být přihlášení.

KROK 2 Nářadí potřebné pro tento návod



● Pro tento návod si prosím připravte následující nářadí:

- 2,5mm inbusový klíč
- T10 klíč / šroubovák

KROK 3 Příprava tiskárny (Část 1)



- Zavřete dvířka tiskárny.
- Vysuňte filament. Najděte v menu **Filament** a vyberte **Vysunout filament**.
- Vjměte z tiskárny filament.
- Odstraňte z tiskárny spulku filamentu.
- ⚠ Ujistěte se, že tiskárna zcela vychladla.
 - Na obrazovce tiskárny přejděte do **Předeřev** -> **ZCHLADIT** a počkejte až se teplota sníží na pokojovou teplotu. Tento krok může trvat několik minut.

KROK 4 Příprava tiskárny (Část 2)



- 🔵 Otevřete menu **Control > Move Axis > Move Z** a nastavte ji na 100 mm nebo více.
- 🔴 Počkejte, až se vyhřívaná podložka posune dolů.
- 🟢 Vypněte tiskárnu pomocí tlačítka na zadní straně.
- 🟡 Odpojte tiskárnu od napájení.

KROK 5 Odstranění Horního krytu (Top cover)



- 🟠 Otevřete tiskárnu. Zevnitř sáhněte po nylonovém nýtu na pravé přední straně horního krytu. Zatlačte na něj a odemkněte jej.
- 🔴 Poté vyjměte nýt z vnější strany.
- 🟢 Stejným postupem odstraňte zbývající nylonové nýty z horního krytu.
- 🔵 Odstraňte horní kryt.

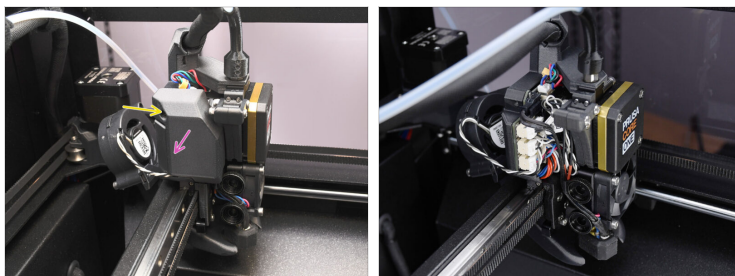
KROK 6 Ochrana vyhřívané podložky



⚠ Než budete pokračovat, doporučujeme nejprve ochránit vyhřívanou podložku!

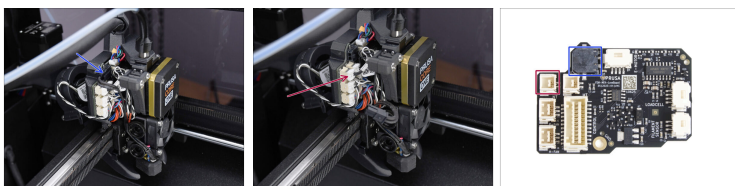
- Použijte kus látky nebo jiného materiálu dostatečně silného na zakrytí vyhřívané podložky. Tím zajistíte, že během procesu nepoškodíte (nepoškrábete) povrch.

KROK 7 Odkrytí Nextruderu



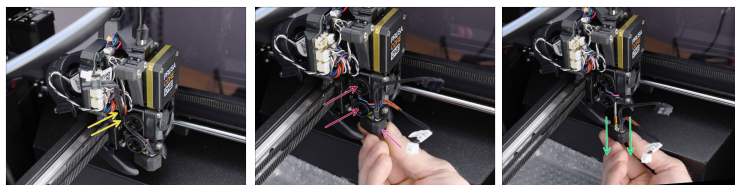
- Přejdeme na levou stranu Nextruderu.
- Pomocí 2,5mm inbusového klíče vyšroubujte šroub M3x10, který drží boční kryt.
- Odstraňte kryt.

KROK 8 Odpojení kabelů



- ⚠ Každý konektor je vybaven bezpečnostní západkou. **Před odpojením je nutné západku stisknout.** V opačném případě může dojít k poškození konektoru.
- Odpojte kabel topení hotendů.
- Odpojte kabel termistoru hotendů.

KROK 9 Odstranění sestavy hotendu



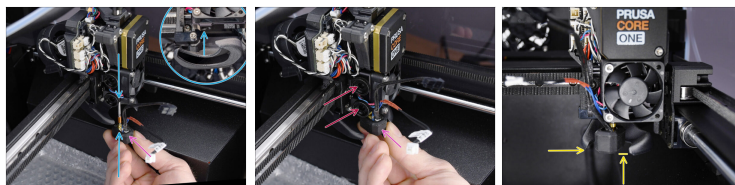
- Vyměňte kabely hotendu z kabelového kanálu.
- Podržte hotendu rukou.
- Druhou rukou povolte dva stavěcí šrouby. **Nemusíte je úplně odšroubovat**, stačí pár otáček.
- ⓘ Opatrně, sestava hotendu může vypadnout!
- Vysuňte sestavu hotendu z chladiče.

KROK 10 Příprava dílu sestavy hotendu



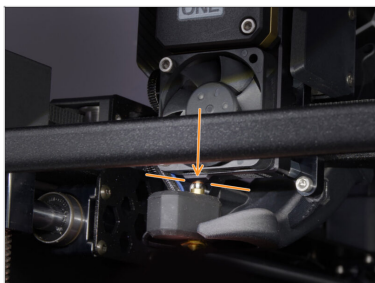
- **Pro následující kroky si prosím připravte:**
- ◆ **Montáž hotendu (1x)**
 - ⓘ Sestava hotendu CORE One je přímo z továrny vybavena silikonovým návlekm Nextruderu. Ten je ale volitelný a můžete ho kdykoliv odstranit.
 - Pro více informací si můžete přečíst článek o Silikonovém návleku Nextruderu.
 - 📌 Výchozí tryska na zařízení CORE One je 0,4mm HF (vysokoprůtoková) s označením CHT.

KROK 11 Vložení Hotendu



- ◆ Najděte odpovídající otvor na spodní straně chladiče extruderu a vložte do něj hotend.
- ◆ Současně ponechte kabely hotendu směřovat dopředu v mírném úhlu.
- ⓘ Zajistěte, aby mezi novou sestavou hotendu a krytem ventilátoru byl dostatečný volný prostor.
- ◆ Zatlačte sestavu hotendu směrem nahoru a utáhněte oba stavěcí šrouby, abyste ji zajistili na místě.
- ◆ Zkontrolujte, zda je hotend zcela zasunut do chladiče. Měl by být zarovnan podle obrázku a nesmí vyčnívat pod kryt ventilátoru.

KROK 12 Kontrola vložení trysky

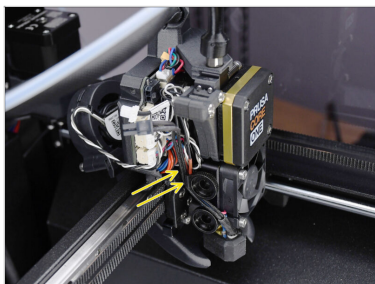


- Zkontrolujte, zda je tryska **zcela zasunuta** do chladiče. Měděný kroužek na trysce by neměl být vidět, pokud je správně usazena.

⚠ **Pokud není zcela zasunutá, může způsobit špatný přenos tepla, což může vést k ucpání trysky.**

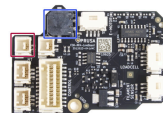
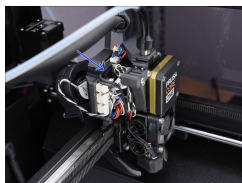
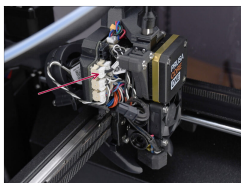
- ⓘ Polohu trysky nastavíte tak, že povolíte stavěcí šrouby, změníte polohu trysky a poté šrouby opět utáhnete a zároveň zatlačíte sestavu hotendu nahoru.

KROK 13 Vedení kabelů hotendu



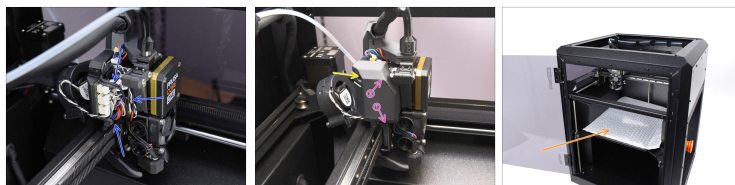
- Najděte kabelový kanál (plastový háček) za stavěcími šrouby. Nejprve vedte kabel termistoru kanálkem. Poté vložte kabel ohřívače hotendu.

KROK 14 Připojení kabelů



- Zapojte termistor hotendu do horního levého slotu na desce LoveBoard.
- Zapojte topení hotendu do černého slotu v horní části desky LoveBoard.

KROK 15 Kryt Nextruderu (Nextruder Cover)



- ◆ Uspořádejte kabely tak, aby nevyčnívaly.
- ◆ Připevněte kryt na levou stranu sestavy Nextruderu.
 - ◆ Nejprve jej zahákněte dole.
 - ◆ Zatlačte jej směrem k Nextruderu.
- ◆ Zajistěte kryt na místě šroubem M3x10.
- ◆ Odstraňte ochranný materiál z vyhřívané podložky.

KROK 16 Horní kryt (Top cover)



- ◆ Nyní můžeme znovu namontovat horní kryt.
- ◆ Vyrovnajte kryt s kovovým rámem v pravém rohu.
- ◆ Vyrovnajte kryt s výřezem v přední části.
- ◆ Zajistěte kryt na místě pomocí dvou nylonových nýtů v označených otvorech.

KROK 17 Zapnutí tiskárny.



- 🟠 Zavřete dvířka.
- 🟡 Zapojte tiskárnu do zásuvky.
- 🟢 Zapněte tiskárnu.

KROK 18 Sestava trysek




⚠ Tento krok je důležitý pouze v případě, že jste změnilí průměr nebo typ trysky.

- Navštivte menu **Nastavení > Hardware > Tisková hlava**
- Vyberte **průměr trysky**, kterou používáte (např. 0,25 / 0,3 / 0,4 / 0,5 / 0,6 / 0,8).
 - ⓘ U tiskárny CORE One je 0,40mm tryska standardní velikost trysky.
- Pokud ji využíváte, zapněte možnost **silikonová ponožka**.
- Vyberte typ trysky.
 - ⓘ U tiskárny CORE One je vysokoprůtoková tryska (high flow nozzle) výchozí.

KROK 19 Závěrečná kontrola



- ✿ Pro ověření připojení přejděte do **Control > Temperature > Nozzle Temperature** a nastavte ji nad 200°C.
 - ✿ Vraťte se na hlavní obrazovku a zkontrolujte spodní lištu, zda teplota roste podle očekávání.
-  **Skvělá práce!** Nyní můžete pokračovat v používání tiskárny.
