

Spis treści

Jak skonfigurować kamerę Buddy3D Cam	3
Krok 1 - Wprowadzenie	4
Krok 2 - XL: przygotowanie części	5
Krok 3 - Przygotowanie uchwytu CoreXY i ramy	5
Krok 4 - Przygotowanie klipsów ramy	6
Krok 5 - Przymocowanie uchwytu do ramy	6
Krok 6 - Przymocowanie kamery Buddy3D	7
Krok 7 - XL & ENC: przygotowanie części	7
Krok 8 - Przymocowanie uchwytu do ramy	8
Krok 9 - Przymocowanie kamery Buddy3D	9

Jak skonfigurować kamerę Buddy3D Cam

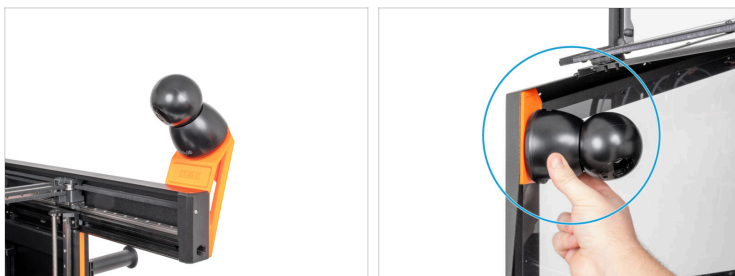


help.prusa3d.com/g385021

Zeskanuj kod QR,
aby przejść do
najnowszej wersji
tego rozdziału.



KROK 1 Wprowadzenie



- ◆ Ten przewodnik poprowadzi Cię przez proces **montażu kamery Buddy3D w Original Prusa XL.**
- ⚠ **Przed rozpoczęciem upewnij się, że masz wydrukowane wszystkie niezbędne części.**
- ⓘ Części do wydrukowania znajdziesz na [Printables.com](https://www.printables.com).
- ◆ Jeśli montujesz kamerę w obudowie, przejdź do sekcji **XL & ENC: przygotowanie części**

KROK 2 XL: przygotowanie części



Do tej instrukcji przygotuj:

- Fixing-card [karta-szablon] (1x)
- Śruba M3x10 (3x)
- Frame-clip [klips profilu] (2x)
- XL-Cam-holder [mocowanie kamery XL] (1x)
- XL-frame-holder [uchwyt do ramy XL] (1x)

KROK 3 Przygotowanie uchwytu CoreXY i ramy



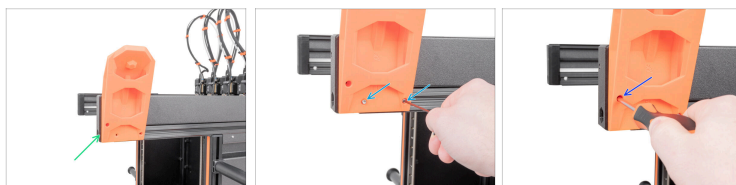
- Umieść mocowanie kamery XL [XL-cam-holder] na uchwycie do ramy XL [XL-frame-holder] i przymocuj jedną śrubą M3x10 używając klucza imbusowego 2,5 mm. **Nie dokręcaj śruby zbyt mocno!**
- Używając wkrętaka Torx T10, wykręć śrubę M3x8bT z ramy. **Nie wyrzucaj śruby!**

KROK 4 Przygotowanie klipsów ramy



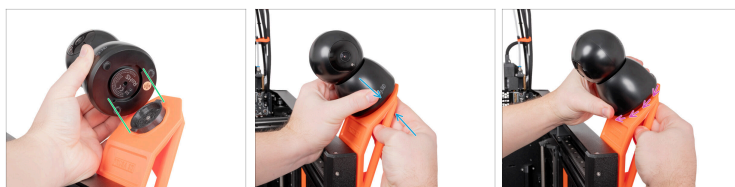
- Od zewnętrznej strony **prawego profilu CoreXY** włóż jeden klips profilu [frame-klip] w rowek profilu i obróć go o 90° zgodnie z ruchem wskazówek zegara. *Wskazówka: użyj szczypiec do obrócenia klipsa.*
- W ten sam sposób włóż drugi klips.
- Wyrównaj klipsy do lewej strony profilu używając karty-szablony [Fixing-card].

KROK 5 Przymocowanie uchwytu do ramy



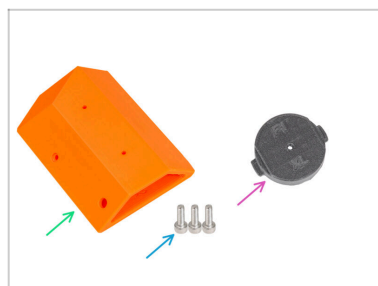
- Załóż przygotowany uchwyt na ramę XL i zamocuj go na klipsach.
- Przykręć zmontowany uchwyt ramy XL dwiema śrubami M3x10 używając klucza imbusowego 2,5 mm. **Nie dokręcaj śrub zbyt mocno!**
- Włóż i dokręć śrubę M3x8bT używając wkrętaka Torx T10. **Nie dokręcaj śruby zbyt mocno!**

KROK 6 Przymocowanie kamery Buddy3D



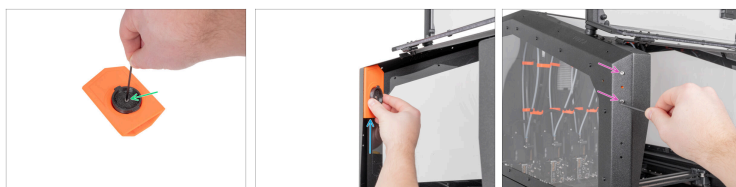
- Wyrównaj kamerę Buddy3D z uchwytem, jak na ilustracji.
- **Przytrzymując uchwyt ramy XL z prawej strony,** zamocuj kamerę Buddy na mocowaniu.
- Obróć kamerę Buddy3D o 90° w kierunku zgodnym z ruchem wskazówek zegara, aby ustawić ją w odpowiednim położeniu.
- Podłącz kamerę przewodem USB-C.

KROK 7 XL & ENC: przygotowanie części



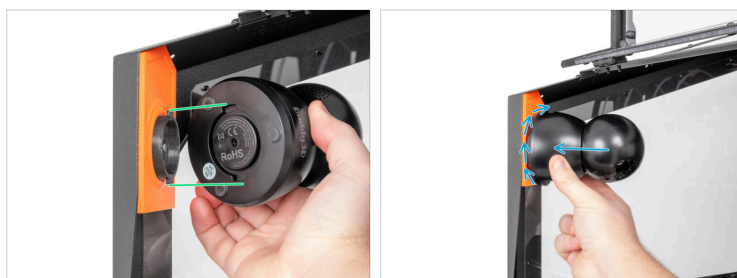
- **Do kolejnych etapów przygotuj:**
- XL-ENC-frame-holder [uchwyt do XL Enclosure] (1x)
- Śruba M3x10 (3x)
- XL-Cam-holder [mocowanie kamery XL] (1x)

KROK 8 Przymocowanie uchwytu do ramy



- Umieść mocowanie kamery XL [XL-cam-holder] na uchwycie do XL Enclosure [XL-ENC-frame-holder] i przymocuj jedną śrubą M3x10 używając klucza imbusowego 2,5 mm. **Nie dokręcaj śruby zbyt mocno!**
- Otwórz pokrywę.
- Umieść przygotowany uchwyt do XL Enclosure w **lewym górnym narożniku** wewnątrz obudowy.
- Przykręć zmontowany uchwyt do XL Enclosure dwiema śrubami M3x10 używając klucza imbusowego 2,5 mm. **Nie dokręcaj śrub zbyt mocno!**

KROK 9 Przymocowanie kamery Buddy3D



- Wyrównaj kamerę Buddy3D z uchwytem, jak na ilustracji.
- Przyłóż kamerę Buddy3D do mocowania i obróć o 90° w kierunku zgodnym z ruchem wskazówek zegara, aby zamocować ją w odpowiednim położeniu
- Podłącz kamerę przewodem USB-C.
