

# Inhaltsverzeichnis

<b>Einrichten einer Buddy3D Cam</b> .....	3
Schritt 1 - Einleitung .....	4
Schritt 2 - XL: Vorbereitung der Teile .....	5
Schritt 3 - CoreXY & Frame-holder Vorbereitung .....	6
Schritt 4 - Frame-clip Vorbereitung .....	7
Schritt 5 - Frame-holder befestigen .....	7
Schritt 6 - Buddy-Kamera befestigen .....	8
Schritt 7 - XL & ENC: Vorbereitung der Teile .....	8
Schritt 8 - Frame-holder befestigen .....	9
Schritt 9 - Buddy-Kamera befestigen .....	10

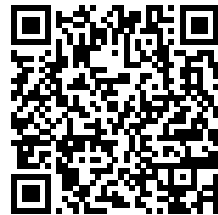


# Einrichten einer Buddy3D Cam

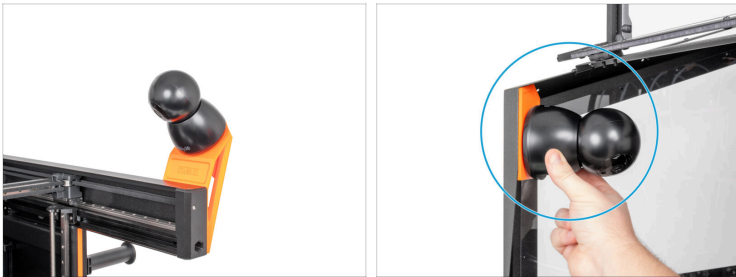


[help.prusa3d.com/g385022](https://help.prusa3d.com/g385022)

Scannen Sie den QR-Code, um die neueste Version dieses Kapitels anzuzeigen.



## SCHRITT 1 Einleitung



- ◆ Diese Anleitung führt Sie durch die Installation der **Buddy3D-Kamerahalterung** an Ihrem **Original Prusa XL**.
- ⚠ **Bevor Sie beginnen, stellen Sie sicher, dass Sie alle erforderlichen Teile gedruckt haben.**
- ⓘ Die gedruckten Teile finden Sie auf [Printables.com](https://www.printables.com).
- ◆ Wenn Sie die Kamera in einem Enclosure installieren, fahren Sie mit **XL & ENC: Teilevorbereitung** fort.

## SCHRITT 2 XL: Vorbereitung der Teile



● **Bereiten Sie bitte für diese Anleitung vor:**

- Fixing-card (1x)
- Schraube M3x10 (3x)
- Frame-clip (2x)
- XL-Cam-holder (1x)
- XL-frame-holder (1x)

### SCHRITT 3 CoreXY & Frame-holder Vorbereitung



- ◆ Bringen Sie den XL-cam-holder am XL-frame-holder an und befestigen Sie ihn mit einer M3x10-Schraube mit einem 2,5 mm Innensechskantschlüssel. **Ziehen Sie die Schraube nicht zu fest an!**
- ◆ Entfernen Sie die M3x8bT Schraube mit einem Tx-10-Schraubendreher aus dem Rahmen. **Werfen Sie die Schraube nicht weg!**

## SCHRITT 4 Frame-clip Vorbereitung



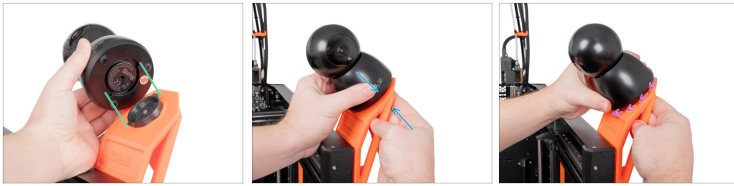
- Stecken Sie von der Außenseite des **rechten XY-Cores** einen Frame-Clip in das Profil und drehen Sie ihn um 90° im Uhrzeigersinn. *Tipp: Verwenden Sie die Spitzzange, um den Frame-Clip zu drehen.*
- Setzen Sie den zweiten Frame-Clip auf die gleiche Weise ein.
- Richten Sie die Frame-Clips mit der Fixing-card auf der linken Seite des Profils aus.

## SCHRITT 5 Frame-holder befestigen



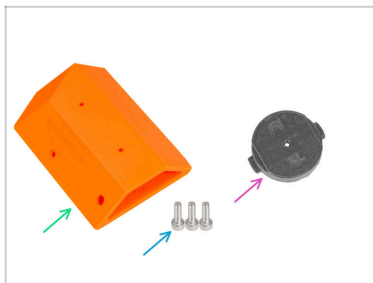
- Bringen Sie den vorbereiteten XL-frame-holder an und befestigen Sie ihn an den Frame-Clips.
- Befestigen Sie den XL-frame-holder mit zwei M3x10 und einem 2,5 mm Innensechskantschlüssel. **Ziehen Sie die Schrauben nicht zu fest an!**
- Setzen Sie die Schraube M3x8bT mit einem Tx-10-Schraubendreher ein und ziehen Sie sie fest. **Ziehen Sie die Schraube nicht zu fest an!**

## SCHRITT 6 Buddy-Kamera befestigen



- Richten Sie die Buddy3D-Kamera mit dem XL-cam-holder wie auf dem Bild aus.
- **Während Sie den XL-frame-holder von der rechten Seite halten**, befestigen Sie die Buddy-Kamera am XL-cam-holder.
- Drehen Sie die Buddy3D-Kamera um 90° im Uhrzeigersinn, um sie in ihrer Position zu sichern.
- Schließen Sie die Kamera mit einem USB-C-Kabel an.

## SCHRITT 7 XL & ENC: Vorbereitung der Teile



- **Bereiten Sie bitte für die folgenden Schritte vor:**
- XL-ENC-frame-holder (1x)
- Schraube M3x10 (3x)
- XL-Cam-holder (1x)

## SCHRITT 8 Frame-holder befestigen



- ◆ Bringen Sie den XL-cam-holder am XL-ENC-frame-holder an und befestigen Sie ihn mit einer M3x10-Schraube mit einem 2,5 mm Innensechskantschlüssel. **Ziehen Sie die Schraube nicht zu fest an!**
- ◆ Öffnen Sie den Deckel.
- ◆ Befestigen Sie die vorbereitete XL-ENC-frame-holder an der **oberen linken Ecke** im Inneren des XL Enclosure.
- ◆ Befestigen Sie den XL-ENC-frame-holder mit zwei M3x10 Schrauben und einem 2,5 mm Innensechskantschlüssel. **Ziehen Sie die Schrauben nicht zu fest an!**

## SCHRITT 9 Buddy-Kamera befestigen



- Richten Sie die Buddy3D-Kamera mit dem XL-cam-holder wie auf dem Bild aus.
- Befestigen Sie die Buddy3D-Kamera am XL-cam-holder und drehen Sie die Buddy3D-Kamera um 90° im Uhrzeigersinn, um sie in ihrer Position zu sichern.
- Schließen Sie die Kamera mit einem USB-C-Kabel an.



---

---

---

---

---

---

---

---

---

---



---

---

---

---

---

---

---

---

---

---



---

---

---

---

---

---

---

---

---

---