

Spis treści

Jak nasmarować łożyska prowadnic liniowych (XL)	3
Krok 1 - Wprowadzenie	4
Krok 2 - Narzędzia niezbędne dla tej instrukcji	5
Krok 3 - Przygotowanie drukarki	6
Krok 4 - OSTRZEŻENIE: Postępowanie ze smarem	7
Krok 5 - Napełnienie strzykawki	8
Krok 6 - Założenie igły dozowniczej	8
Krok 7 - Smarowanie osi X	9
Krok 8 - Smarowanie osi Y z przodu	10
Krok 9 - Smarowanie osi Y z tyłu	11
Krok 10 - Smarowanie osi Z z dołu	12
Krok 11 - Przesunięcie osi Z	13
Krok 12 - Smarowanie osi Z z góry	14
Krok 13 - Dobra robota!	14

Jak nasmarować łożyska prowadnic liniowych (XL)



help.prusa3d.com/g384277

Zeskanuj kod QR,
aby przejść do
najnowszej wersji
tego rozdziału.



KROK 1 Wprowadzenie



- Ten przewodnik poprowadzi Cię przez proces nasmarowania wszystkich **łożysk prowadnic liniowych** w **Original Prusa XL**.
- ⓘ Poniższe instrukcje mają zastosowanie do wszystkich wersji Original Prusa XL.
- Wszystkie potrzebne części są dostępne w naszym sklepie internetowym **prusa3d.com**.
- Ta instrukcja jest kompatybilna z Original Prusa XL Enclosure.
- ⓘ *Zalecana częstotliwość smarowania łożysk liniowych wynosi co 100 km (62,1 mil) lub 3-6 miesięcy, w zależności od tego, co nastąpi wcześniej.*

KROK 2 Narzędzia niezbędne dla tej instrukcji



- **Do tej instrukcji przygotuj:**
- Para rękawiczek nitrylowych (1x)
- Smar Microlube GL 261 20g (1x)
- Igła dozownicza (1x)
- Strzykawka dozownicza (1x)
- Ręczniki papierowe do wytarcia smaru.

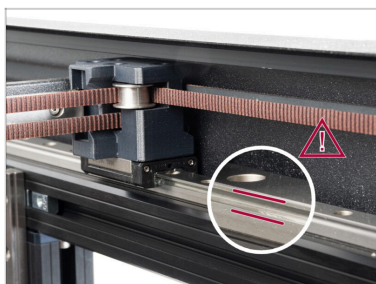
KROK 3 Przygotowanie drukarki



⚠ Upewnij się, że drukarka jest **schłodzona!**

- Jeśli nie jest, należy ją schłodzić. Przejdź do *Sterowanie Temperatura Chłodzenie* → *Temperatura Chłodzenie* → *Chłodzenie*.
Poczekaj, aż drukarka całkowicie ostygnie.
- Wyzeruj osie drukarki. Przejdź do *Sterowanie* -> *Auto bazowanie*. **Nie dotykaj drukarki i poczekaj, aż zakończy bazowanie.**
- Wyłącz silniki z menu *Sterowanie* -> *Wyłącz silniki*. Teraz osie XY można swobodnie przesuwać ręcznie.
- ⓘ Gdy silniki zostają wyłączone, stół grzewczy przesuwa się w dół, aby zapobiec kolizji z dyszą.
- ⓘ Przykryj stół grzewczy kawałkiem kartonu lub ręcznikiem, aby zapobiec jego zatłuszczeniu.

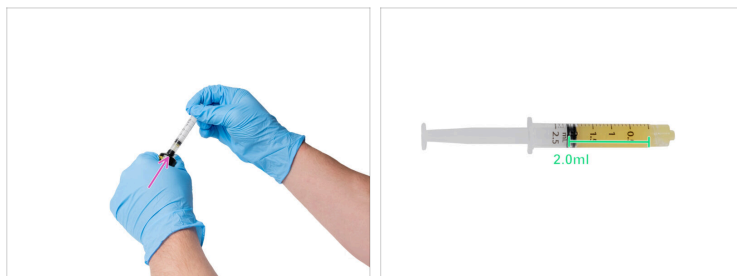
KROK 4 OSTRZEŻENIE: Postępowanie ze smarem



! OSTRZEŻENIE:
Unikaj bezpośredniego kontaktu skóry ze smarem używanym do prowadnic liniowych. Jeśli dojdzie do kontaktu skóry ze smarem, natychmiast umyj ręce, szczególnie przed spożywaniem posiłków, napojów lub dotykiem twarzy.

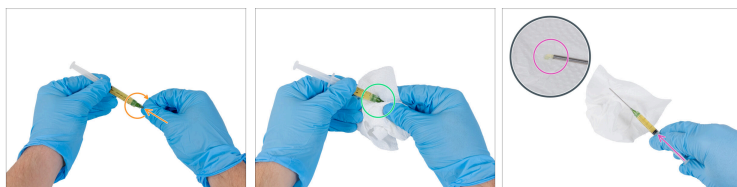
- Smar gromadzi się w łożyskach drukarki, głównie na prowadnicach liniowych.

KROK 5 Napełnienie strzykawki



- Załóż rękawiczki na obie dłonie.
- Dociśnij strzykawkę do tubki, następnie ściśnij tubkę delikatnie i wciśnij co najmniej 2 ml do strzykawki.
- Sprawdź, czy w strzykawce znajduje się wystarczająca ilość Microlube. Spójrz na ilustrację.

KROK 6 Założenie igły dozowniczej



- Zamocuj i zabezpiecz igłę, obracając ją zgodnie z ruchem wskazówek zegara.
- Wytrzyj ręcznikiem papierowym pozostałości smaru z połączenia igły ze strzykawką.
- Naciśnij tłok, aby wypchnąć powietrze z igły. Spójrz na ilustrację.

KROK 7 Smarowanie osi X



- i Oś XY można swobodnie poruszać.
- Każdy wózek ma mały otwór smarowniczy wskazany na ilustracji.
- Z prawej strony prowadnicy osi X:
 - Wsuń igłę i wciśnij tłok strzykawki. **Wyciśnij dokładnie 0,1 ml Microlube.**
- Z lewej strony prowadnicy osi X:
 - Wsuń igłę i wciśnij tłok strzykawki. **Wyciśnij dokładnie 0,1 ml Microlube.**

KROK 8 Smarowanie osi Y z przodu



- 🟠 Każdy wózek ma mały otwór smarowniczy wskazany na ilustracji.
- ⬛ Z przodu prawego wózka osi Y:
- 🟢 Wsuń igłę i wciśnij tłok strzykawki. **Wyciśnij dokładnie 0,1 ml Microlube.**
- ⬛ Z przodu lewego wózka osi Y:
- 🟡 Wsuń igłę i wciśnij tłok strzykawki. **Wyciśnij dokładnie 0,1 ml Microlube.**

KROK 9 Smarowanie osi Y z tyłu



- Ręcznie przesunąć oś Y całkowicie do przodu drukarki.
- Każdy wózek ma mały otwór smarowniczy wskazany na ilustracji.
- Z tyłu prawego wózka osi Y:
 - Wsuń igłę i wciśnij tłok strzykawki. **Wyciśnij dokładnie 0,1 ml Microlube.**
- Z tyłu lewego wózka osi Y:
 - Wsuń igłę i wciśnij tłok strzykawki. **Wyciśnij dokładnie 0,1 ml Microlube.**

KROK 10 Smarowanie osi Z z dołu



- Od spodu wózka osi Z:
- Każdy wózek ma mały otwór smarowniczy wskazany na ilustracji.
- Po prawej stronie osi Z:
 - Wsuń igłę i wciśnij tłok strzykawki. **Wyciśnij dokładnie 0,1 ml Microlube.**
- Po lewej stronie osi Z:
 - Wsuń igłę i wciśnij tłok strzykawki. **Wyciśnij dokładnie 0,1 ml Microlube.**

KROK 11 Przesunięcie osi Z



- Teraz musimy przesunąć oś Z w dół.
- Na ekranie LCD otwórz menu *Sterowanie Ruch osi Ruch Z* → *Ruch osi Ruch Z* → *Ruch Z* i ustaw 350 mm.
- Poczekaj, aż oś Z zjedzie do dołu, następnie przejdź do następnego kroku.

KROK 12 Smarowanie osi Z z góry



- Od góry wózka osi Z:
- Każdy wózek ma mały otwór smarowniczy wskazany na ilustracji.
- Po lewej stronie osi Z:
 - Wsuń igłę i wciśnij tłok strzykawki. **Wyciśnij dokładnie 0,1 ml Microlube.**
- Po prawej stronie osi Z:
 - Wsuń igłę i wciśnij tłok strzykawki. **Wyciśnij dokładnie 0,1 ml Microlube.**

KROK 13 Dobra robota!



- Dobra robota!
Drukarka jest teraz gotowa do drukowania.
