

Indice

Come lubrificare le guide dei cuscinetti lineari

(XL)	3
Passo 1 - Introduzione	4
Passo 2 - Strumenti necessari per questo manuale	5
Passo 3 - Preparazione della stampante	6
Passo 4 - ATTENZIONE: Manipolazione del lubrificante	7
Passo 5 - Riempimento della cartuccia	8
Passo 6 - Fissaggio dell'ago	8
Passo 7 - Lubrificazione guide asse X	9
Passo 8 - Lubrificazione guide asse Y anteriore	10
Passo 9 - Lubrificazione guide asse Y posteriore	11
Passo 10 - Lubrificazione guide asse Z inferiore	12
Passo 11 - Spostare l'asse Z	13
Passo 12 - Lubrificazione guide asse Z superiore	14
Passo 13 - Ottimo lavoro!	14

Come lubrificare le guide dei cuscinetti lineari (XL)



help.prusa3d.com/g384280

Scansionare il
codice QR per
visualizzare la
versione più recente
di questo capitolo.



PASSO 1 Introduzione



- Questa guida spiega come lubrificare tutte le **guide lineari XL** dell'**Original Prusa XL**.
- ⓘ Le seguenti istruzioni sono compatibili con tutte le versioni Original Prusa XL.
- Tutti i componenti necessari sono disponibili sul nostro e-shop **prusa3d.com**.
- Questo manuale è compatibile con l'Enclosure Original Prusa XL.
- ⓘ *L'intervallo di lubrificazione consigliato per i cuscinetti lineari è ogni 100 km (62,1 miglia) o ogni 3-6 mesi, a seconda di quale condizione si verifichi per prima.*

PASSO 2 Strumenti necessari per questo manuale



- **Per il seguente manuale prepara:**
- Paio di guanti in nitrile (1x)
- Microlube GL 261 20g (1x)
- Ago dosatore (1x)
- Cartuccia con pistone manuale (1x)
- Salvietta di carta per pulire il lubrificante.

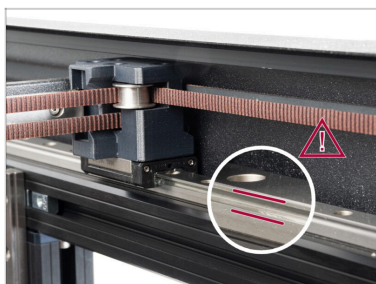
PASSO 3 Preparazione della stampante



⚠ Assicurati che la stampante sia fredda!

- In caso contrario, vai su *Controllo* > *Temperatura* > *Raffredda*. **Attendi che la stampante si raffreddi.**
- Fai l'auto home della stampante. Vai su *Controllo* > *Auto home*. **Attendi che la stampante vada in posizione Home. Non toccare la stampante.**
- Disattiva i motori. Vai su *Controllo* > *Disabilita motori*. Ora è possibile spostare liberamente manualmente gli assi XY.
- ⓘ Disattivando i motori, il piano riscaldato si sposterà verso il basso per evitare la collisione con l'ugello.
- ⓘ Copri il piano riscaldato con un pezzo di cartone o un panno per evitare che si unga.

PASSO 4 ATTENZIONE: Manipolazione del lubrificante



⚠ ATTENZIONE: evita il contatto diretto sulla pelle con il lubrificante utilizzato per le guide lineari di questa stampante. In caso di contatto, lavati immediatamente le mani, soprattutto prima di mangiare, bere o toccarsi il viso.

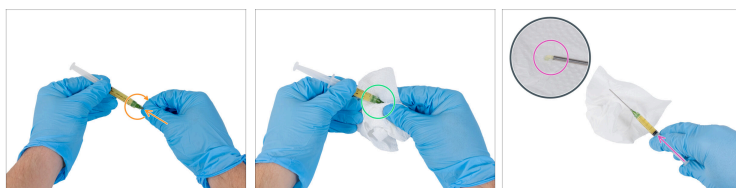
- Il lubrificante si accumula nei cuscinetti della stampante, soprattutto nei canali delle guide lineari.

PASSO 5 Riempimento della cartuccia



- Indossa entrambi i guanti.
- Collega la cartuccia, spremi delicatamente il Microlube e riempi la cartuccia con un tubo con almeno 2 ml.
- Controlla che ci sia abbastanza Microlube nella cartuccia. Guarda l'immagine.

PASSO 6 Fissaggio dell'ago



- Attacca e fissa l'ago ruotandolo in senso orario.
- Pulisci il lubrificante rimasto sul giunto con un panno di carta.
- Spremi la cartuccia per far uscire l'aria dall'ago come mostrato nell'immagine.

PASSO 7 Lubrificazione guide asse X



- i** L'asse XY può essere spostato liberamente.
- Ogni carrello è dotato di un piccolo foro per la lubrificazione, evidenziato nell'immagine.
- Sulla guida dell'asse X di destra:

 - Inserisci l'ago e premi la cartuccia. **Spremi esattamente 0.1 ml di Microlube.**
- Sulla guida dell'asse X di sinistra:

 - Inserisci l'ago e premi la cartuccia. **Spremi esattamente 0.1 ml di Microlube.**

PASSO 8 Lubrificazione guide asse Y anteriore



- Ogni carrello è dotato di un piccolo foro per la lubrificazione, evidenziato nell'immagine.
- Sulla guida anteriore destra dell'asse Y:
 - Inserisci l'ago e premi la cartuccia. **Spremi esattamente 0.1 ml di Microlube.**
- Sulla guida anteriore sinistra dell'asse Y:
 - Inserisci l'ago e premi la cartuccia. **Spremi esattamente 0.1 ml di Microlube.**

PASSO 9 Lubrificazione guide asse Y posteriore



- Sposta manualmente l'asse Y verso la parte anteriore della stampante.
- Ogni carrello è dotato di un piccolo foro per la lubrificazione, evidenziato nell'immagine.
- Sulla guida Y anteriore destra:
 - Inserisci l'ago e premi la cartuccia. **Spremi esattamente 0.1 ml di Microlube.**
- Sulla guida Y anteriore sinistra:
 - Inserisci l'ago e premi la cartuccia. **Spremi esattamente 0.1 ml di Microlube.**

PASSO 10 Lubrificazione guide asse Z inferiore



- Sul lato opposto del carrello dell'asse Z:
- Ogni carrello è dotato di un piccolo foro per la lubrificazione, evidenziato nell'immagine.
- Sull'asse Z destro:
 - Inserisci l'ago e premi la cartuccia. **Spremi esattamente 0.1 ml di Microlube.**
- Sull'asse Z sinistro:
 - Inserisci l'ago e premi la cartuccia. **Spremi esattamente 0.1 ml di Microlube.**

PASSO 11 Spostare l'asse Z



- Ora dobbiamo spostare l'asse Z verso il basso.
- Sul display xLCD, vai su *Controllo* > *Sposta asse* > *Sposta Z* e imposta 350 mm.
- Attendi che l'asse Z si sposti verso il basso. Poi procedi con il passo successivo.

PASSO 12 Lubrificazione guide asse Z superiore



- Sulla parte superiore del carrello dell'asse Z:
- Ogni carrello è dotato di un piccolo foro per la lubrificazione, evidenziato nell'immagine.
- Sull'asse Z sinistro:
- Inserisci l'ago e premi la cartuccia. **Spremi esattamente 0.1 ml di Microlube.**
- Sull'asse Z destro:
- Inserisci l'ago e premi la cartuccia. **Spremi esattamente 0.1 ml di Microlube.**

PASSO 13 Ottimo lavoro!



- Ottimo lavoro! La stampante è ora pronta a stampare.
