

Spis treści

Jak wymienić stół grzewczy (MINI/MINI+)	3
Krok 1 - Wprowadzenie	4
Krok 2 - Narzędzia niezbędne dla tej instrukcji	5
Krok 3 - Otwarcie obudowy elektroniki	5
Krok 4 - Odłączenie podgrzewanego stołu	6
Krok 5 - Demontaż podgrzewanego stołu	6
Krok 6 - Podgrzewany stół: przygotowanie części	7
Krok 7 - Podgrzewany stół: przygotowanie części	8
Krok 8 - Montaż stołu grzewczego	9
Krok 9 - Organizacja przewodów stołu grzewczego	10
Krok 10 - Montaż pokrywy przewodów stołu grzewczego	11
Krok 11 - Montaż pokrywy przewodów stołu grzewczego	12
Krok 12 - Montaż pokrywy przewodów stołu grzewczego	12
Krok 13 - Montaż podgrzewanego stołu	13
Krok 14 - Podłączenie przewodów stołu grzewczego	14
Krok 15 - Montaż pokrywy elektroniki	15
Krok 16 - Kontrola ostateczna	16
Krok 17 - Gotowe!	16

Jak wymienić stół grzewczy (MINI/MINI+)



help.prusa3d.com/g368971

Zeskanuj kod QR,
aby przejść do
najnowszej wersji
tego rozdziału.

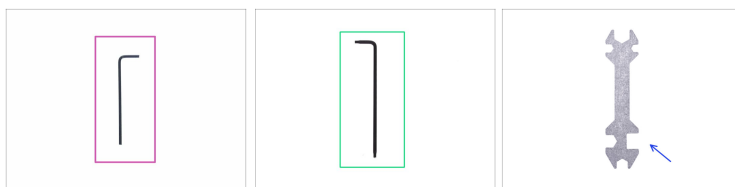


KROK 1 Wprowadzenie



- ◆ Ten przewodnik poprowadzi Cię przez proces wymiany podgrzewanego stołu w Original Prusa MINI oraz MINI+.
- ⓘ Niektóre części mogą różnić się nieznacznie, jednak nie ma to wpływu na procedurę.
- ◆ Wszystkie potrzebne części są dostępne w naszym sklepie internetowym prusa3d.com
- ⓘ Pamiętaj, że musisz się zalogować, aby mieć dostęp do sekcji części zamiennych.

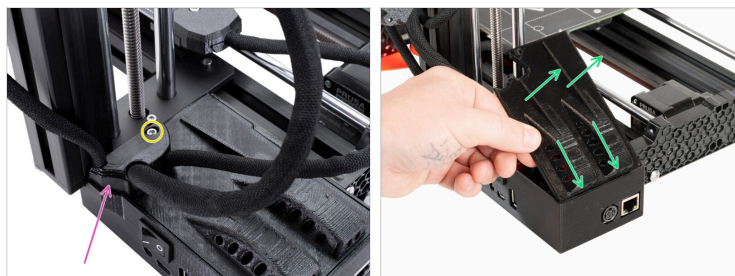
KROK 2 Narzędzia niezbędne dla tej instrukcji



Do kolejnych etapów przygotuj:

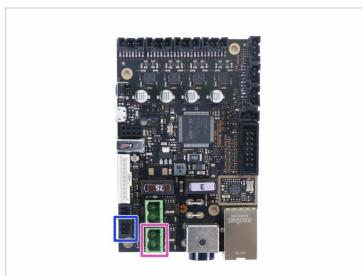
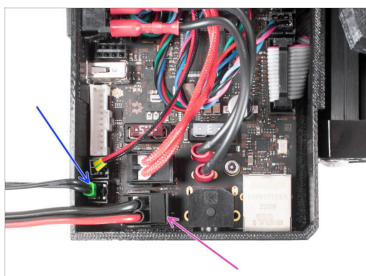
- ◆ Klucz imbusowy 2,5 mm
- ◆ Klucz Torx T10
- ◆ Klucz uniwersalny

KROK 3 Otwarcie obudowy elektroniki



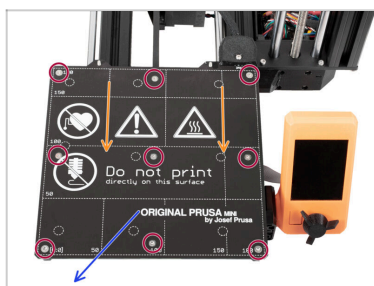
- ⚠ Wyłącz drukarkę i odłącz przewód od zasilacza!
- ⚠ Poczekaj, aż podgrzewany stół ostygnie!
- ◆ Odkręć i wyciągnij śrubę M3 z obudowy elektroniki.
- ◆ Zdejmij wydrukowaną osłonę przewodów.
- ◆ Podnieś odrobinę pokrywę elektroniki. Przed ściągnięciem jej całkowicie, przesun ją w stronę pionowego profilu aluminiowego, aby wyciągnąć kołeczki z otworów.

KROK 4 Odłączenie podgrzewanego stołu



- ◆ Odłącz przewody podgrzewanego stołu.
- ◆ **Wciśnij zawleczkę zabezpieczającą na złączu i odłącz przewód termistora od płyty.**

KROK 5 Demontaż podgrzewanego stołu



- ◆ Przesuń wózek osi Y w swoją stronę.
- ◆ Odkręć i wyciągnij 9 śrub mocujących stół przy pomocy klucza Torx T10.
- ⓘ Zachowaj wszystkie śruby do ponownego użycia.
- ◆ Zdejmij podgrzewany stół z drukarki.

KROK 6 Podgrzewany stół: przygotowanie części



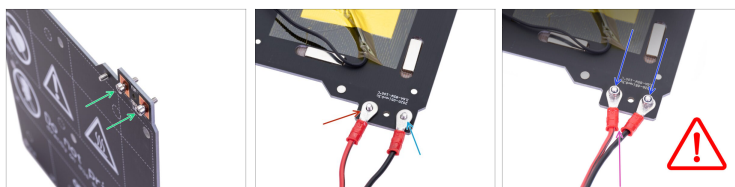
- **Do kolejnych etapów przygotuj:**
- Podgrzewany stół MINI/MINI+ (1x)
- Przewody stołu (1x)
- MINI-heatbed-cable-top (górną pokrywa przewodów stołu) (1x)
- MINI-heatbed-cable-bottom (dolną pokrywa przewodów stołu) (1x)
- Owijka tekstylna 5x350 mm (1x)
- Śruba stożkowa M3x4b (9x)
- ⓘ Dalszy ciąg listy w kolejnym kroku instrukcji...


KROK 7 Podgrzewany stół: przygotowanie części



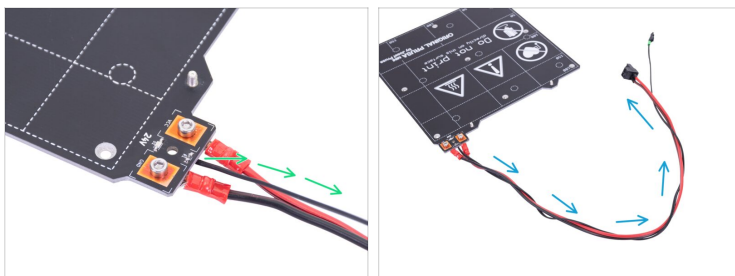
- **Do kolejnych etapów przygotuj:**
- Śruba M3x12 (1x)
- Śruba M3x8 (2x)
- Nakrętka samokontrująca M3nN (3x)

KROK 8 Montaż stołu grzewczego



- Wsuń dwie śruby M3x8 w otwory w stole. Łebki śrub muszą znajdować się na górze.
 - Obróć stół do góry nogami i połóż tak, jak na ilustracji.
 - Umieść przewód czerwony (dodatni) na lewej śrubie.
 - Umieść przewód czarny (ujemny) na prawej śrubie.
 - Wkręć dwie nakrętki M3nN na obydwie śruby i dokręć je **dobrze**.
 - Konstrukcja pokrywy przewodów, która zostanie zamontowana później wymaga, aby złącza były skierowane nieznacznie w swoją stronę. Przytrzymaj je na miejscu tak, jak na ilustracji, ale zostaw między nimi mały odstęp. Upewnij się, że złącza nie mają luzu po dokręceniu.
-  **Upewnij się, że przewody znajdują się po właściwych stronach, a śruby są dokręcone do końca.** Niewłaściwe podłączenie może doprowadzić do trwałego uszkodzenia elektroniki.

KROK 9 Organizacja przewodów stołu grzewczego



- Poprowadź czarny przewód termistora między przewodami stołu.
- Zawiń przewód termistora kilka razy dookoła przewodów stołu (spójrz na ilustrację).

KROK 10 Montaż pokrywy przewodów stołu grzewczego



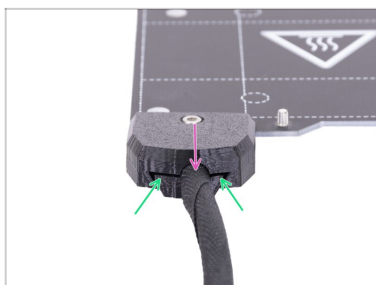
- Wsuń nakrętkę M3nN w dolną pokrywę przewodów stołu [MINI-heatbed-cable-cover-bottom].
- Nałóż dolną pokrywę przewodów [MINI-heatbed-cable-cover-bottom] na złącza.
- Upewnij się, że złącza przewodów dobrze pasują do pokrywy.
- Owiń wiązkę przewodów stołu owijką tekstylną. Wsuń owijkę w pokrywę tak głęboko, jak to możliwe.

KROK 11 Montaż pokrywy przewodów stołu grzewczego



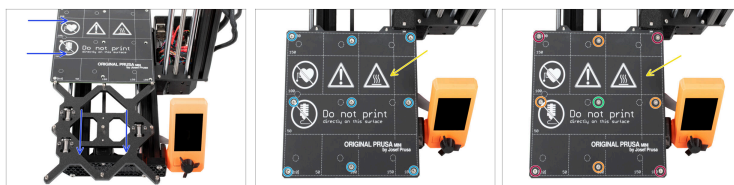
- Lekko pochyl górną pokrywę przewodów [MINI-heatbed-cable-cover-top] i nasuń ją na łby śrub złącz.
- Naciśnij na górną pokrywę, aby dobrze pasowała do dolnej.
- Przykręć uchwyt śrubą M3x12.

KROK 12 Montaż pokrywy przewodów stołu grzewczego



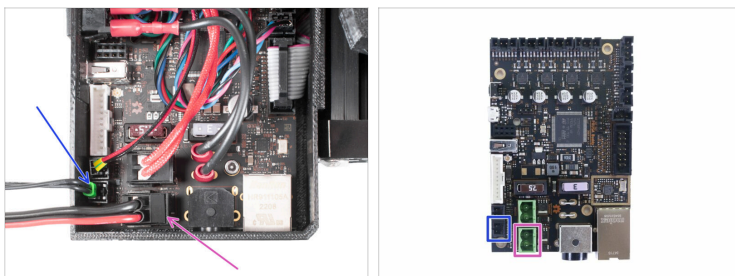
- Pociągnij za owijkę delikatnie, aby upewnić się, że jest dobrze zamocowana.
- Upewnij się, że pomiędzy obydwooma częściami pokrywy nie ma zbyt dużej szczeliny.

KROK 13 Montaż podgrzewanego stołu



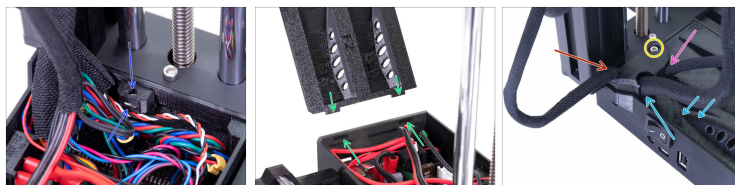
- ◆ Przesuń wózek osi Y [Y-carriage] do przodu i umieść podgrzewany stół za nim.
- ◆ Umieść stół na wózku osi Y.
- ◆ Zrównaj wszystkie 9 otworów w stole z tulejkami dystansowymi.
- ◆ Umieść śruby M3x4b w otworach, ale **nie dokręcaj ich do końca**.
- ◆ Po umieszczeniu wszystkich śrub na miejscu, dokręć je kluczem Torx w następującej kolejności:
 - ◆ Śruba centralna
 - ◆ Pierwsze cztery śruby (krawędzie)
 - ◆ Ostatnie cztery śruby (narożniki)

KROK 14 Podłączenie przewodów stołu grzewczego



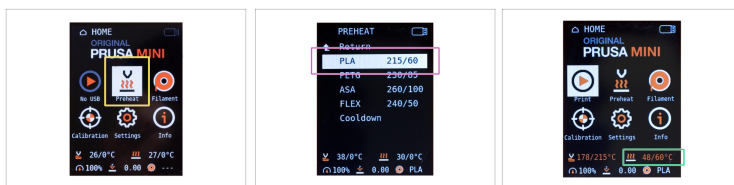
- Podłącz złącze termistora stołu do dolnego gniazda na płycie Buddy.
- Podłącz złącze grzałki stołu do dolnego zielonego gniazda na płycie Buddy.

KROK 15 Montaż pokrywy elektroniki



- Przed założeniem pokrywy, upewnij się, że nakrętka kwadratowa jest na swoim miejscu. **Nie dopuść do wypadnięcia nakrętki z gniazda!** Mogłoby to spowodować trwałe uszkodzenie elektroniki.
- Umieść pokrywę z powrotem na miejscu i upewnij się, że zakładki są prawidłowo osadzone w szczelinach. *Uwaga: w poprzedniej wersji zamiast szczelin były otwory, ale procedura montażu jest taka sama.*
- **Nałóż drugą pokrywę i ułóż przewody:**
 - **Wiązka ekstrudera:** upewnij się, że owijka tekstylna jest częściowo schowana. Przewody muszą wychodzić w kierunku tyłu drukarki.
 - **Wiązka podgrzewanego stołu:** upewnij się, że odcinek owijki tekstylnej sięga do wewnątrz obudowy elektroniki.
 - **Przewód czujnika filamentu** (opcjonalnie): upewnij się, że odcinek owijki tekstylnej sięga do wewnątrz obudowy elektroniki.
- Teraz dokręć drugą pokrywę. Upewnij się, że żaden z przewodów nie jest ściśnięty pomiędzy częściami.

KROK 16 Kontrola ostateczna



- Podłącz drukarkę i włącz ją.
- Przejdź do menu **Nagrzewanie**.
- Wybierz **PLA**.
- Wróć do **ekranu głównego** i sprawdź, czy temperatura wzrasta.

KROK 17 Gotowe!



- **Dobra robota!**
Udało Ci się wymienić podgrzewany stół w Twojej drukarce Original Prusa MINI.
