

Indice

Come sostituire il set del piano riscaldato

(MINI/MINI+)	3
Passo 1 - Introduzione	4
Passo 2 - Attrezzi necessari per questa guida	5
Passo 3 - Aprire la scatola con i componenti elettronici	6
Passo 4 - Disconnettere il piano riscaldato	7
Passo 5 - Rimuovere il piano riscaldato	8
Passo 6 - Piano riscaldato: preparazione componenti	9
Passo 7 - Piano riscaldato: preparazione componenti	9
Passo 8 - Assemblaggio del piano riscaldato	10
Passo 9 - Organizzazione dei cavi del piano riscaldato	11
Passo 10 - Coprire i cavi del piano riscaldato	12
Passo 11 - Coprire i cavi del piano riscaldato	13
Passo 12 - Coprire i cavi del piano riscaldato	13
Passo 13 - Montare il piano riscaldato assemblato	14
Passo 14 - Collegamento del cavo del piano riscaldato	15
Passo 15 - Coprire l'elettronica	16
Passo 16 - Controllo finale	17
Passo 17 - È fatta!	17

Come sostituire il set del piano riscaldato (MINI/MINI+)



help.prusa3d.com/g368974

Scansionare il
codice QR per
visualizzare la
versione più recente
di questo capitolo.



PASSO 1 Introduzione



◆ Questa guida ti condurrà nel processo di sostituzione del set del piano riscaldato sulla Original Prusa MINI e MINI+.

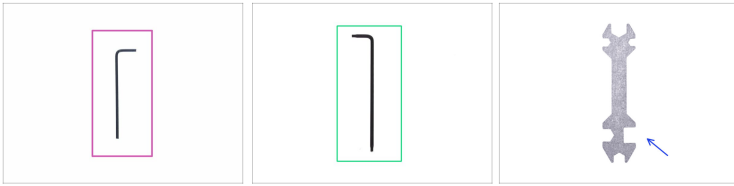
ⓘ Alcune parti potrebbero essere leggermente diverse. Tuttavia, ciò non influisce sulla procedura.

◆ Tutti i componenti necessari sono disponibili nel nostro e-shop prusa3d.com.

ⓘ Nota: per poter accedere alla sezione ricambi è necessario aver effettuato il login.

Come sostituire il set del piano riscaldato (MINI/MINI+)

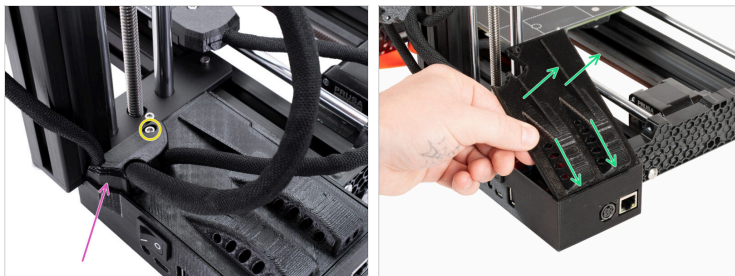
PASSO 2 Attrezzi necessari per questa guida








● **Per i seguenti passi prepara:**

- Chiave a brugola da 2.5mm
- Chiave Torx TX10
- Chiave universale

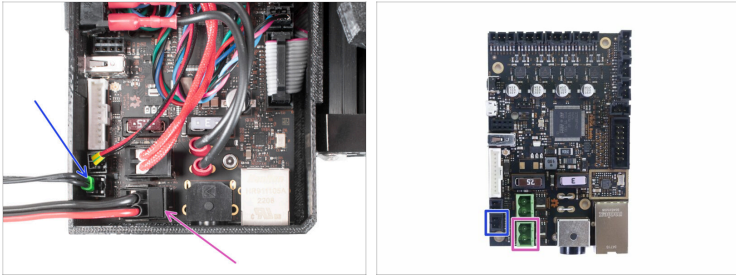
PASSO 3 Aprire la scatola con i componenti elettronici



-  **Spegni la stampante e scollegala dalla presa!**
-  **Attendi che il piano riscaldato si sia raffreddato!**
-  Allenta e rimuovi le viti M3 sulla custodia dell'elettronica.
-  Rimuovi la copertura del cavo.
-  Solleva leggermente il secondo coperchio dell'elettronica. Prima di rimuoverlo completamente, tiralo prima verso il profilato verticale di alluminio per liberare entrambi i perni dai fori.

Come sostituire il set del piano riscaldato (MINI/MINI+)

PASSO 4 Disconnettere il piano riscaldato



- ◆ Disconnetti il cavo del piano riscaldato.
- ◆ **Premi il perno di sicurezza sul connettore e** disconnetti il cavo del termistore del piano riscaldato dalla scheda elettronica.

Come sostituire il set del piano riscaldato (MINI/MINI+)

PASSO 6 Piano riscaldato: preparazione componenti



● Per i seguenti passi prepara:

● Piano riscaldato MINI/MINI+ (1x)

● Cavo del piano riscaldato (1x)

● MINI-heatbed-cable-top (1x)

● MINI-heatbed-cable-bottom (1x)

● Guaina in tessuto 5x350 mm (1x)

● Vite svasata M3x4b (9x)

ⓘ L'elenco continua nel prossimo passo...

PASSO 7 Piano riscaldato: preparazione componenti



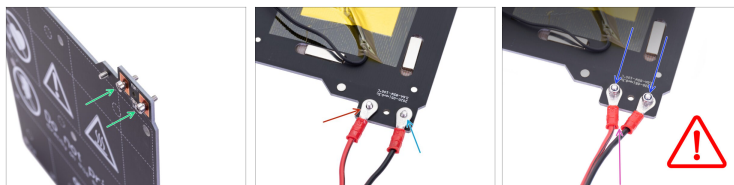
● Per i seguenti passi prepara:

● Vite M3x12 (1x)


● Vite M3x8 (2x)

● Dado autobloccante M3nN (3x)

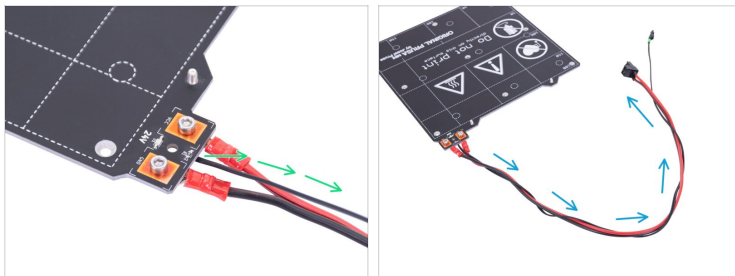
PASSO 8 Assemblaggio del piano riscaldato



- Inserisci due viti M3x8 nel piano riscaldato. Le teste delle viti devono trovarsi sulla superficie superiore del piano riscaldato.
- Capovolgi il piano riscaldato e posizionalo come in foto.
- Posiziona il filo rosso (+) sulla vite a sinistra.
- Posiziona il filo nero (-) sulla vite destra.
- Fissa due dadi M3nN sulle due viti e stringile **saldamente**.
- Il coperchio dei cavi, che sarà montato dopo, necessita che i connettori siano leggermente convergenti. Tienili in posizione come si vede nell'immagine mentre li stringi, ma lascia un piccolo spazio tra di essi. Assicurati che i capicorda non possano muoversi dopo il serraggio.

 **Assicurati che i cavi siano collegati correttamente e che le viti siano strette a fondo. Un cablaggio errato o la perdita del collegamento con il piano riscaldato possono danneggiare fatalmente l'elettronica.**

PASSO 9 Organizzazione dei cavi del piano riscaldato



- Guida il cavo nero del termistore tra i cavi del piano riscaldato.
- Avvolgi un paio di volte il cavo del termistore attorno ai cavi del piano riscaldato (vedi la foto).

PASSO 10 Coprire i cavi del piano riscaldato



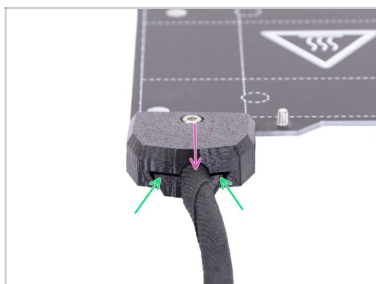
- ✚ Inserisci il dado M3nN nel coperchio inferiore MINI-heatbed-cable-cover-bottom.
- ✚ Posiziona la parte MINI-heatbed-cable-cover-bottom sul fondo dei connettori del piano riscaldato.
- ✚ Accertati che il connettore alloggi correttamente nel coperchio.
- ✚ Avvolgi la guaina in tessuto attorno al gruppo dei cavi del piano riscaldato. Fai scorrere la guaina nel coperchio il più possibile.

PASSO 11 Coprire i cavi del piano riscaldato



- ◆ Inclina leggermente la parte MINI-heatbed-cable-cover-top e falla scivolare sulla testa della vite sui connettori.
- ◆ Spingi il coperchio per adattarlo correttamente alla parte inferiore del coperchio.
- ◆ Fissalo con la vite M3x12.

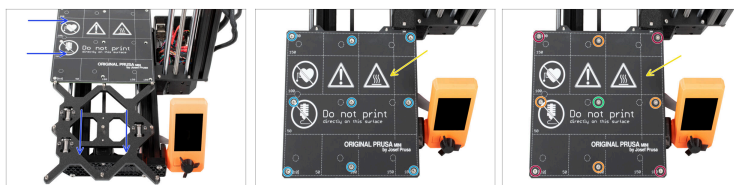
PASSO 12 Coprire i cavi del piano riscaldato



- ◆ Tira leggermente la guaina per assicurarti che sia inserita correttamente.
- ◆ Assicurati che non ci sia molto spazio tra le coperture.

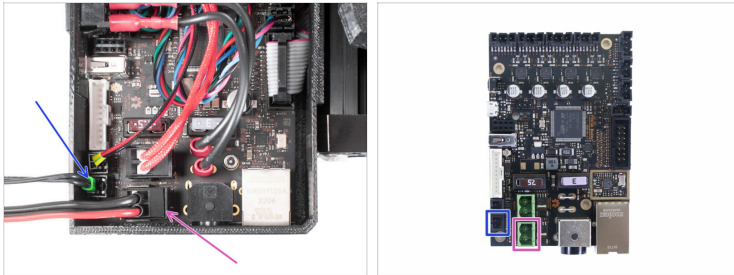
Come sostituire il set del piano riscaldato (MINI/MINI+)

PASSO 13 Montare il piano riscaldato assemblato



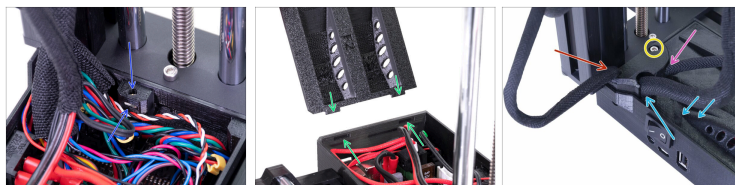
- ◆ Spingi il carrello Y sulla parte anteriore e posiziona il piano riscaldato dietro.
- ◆ Posiziona il piano riscaldato sul carrello Y-carriage. Y-carriage.
- ◆ Allinea tutti i 9 fori sul piano riscaldato con gli spessori.
- ◆ Inserisci le viti M3x4b nei fori. **Non stringere le viti a fondo.**
- ◆ Dopo che tutte le viti sono in posizione, utilizza la chiave torx per serrarle nel seguente ordine:
 - ◆ Vite centrale
 - ◆ Prime quattro viti (bordi)
 - ◆ Ultime quattro viti (angoli)

PASSO 14 Collegamento del cavo del piano riscaldato



- Collega il cavo del termistore del piano riscaldato nel connettore inferiore della scheda Buddy.
- Collega il cavo del piano riscaldato nel connettore verde inferiore della scheda Buddy.

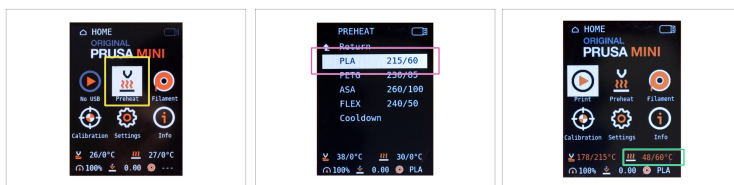
PASSO 15 Coprire l'elettronica



- ◆ Prima di coprire l'elettronica, assicurati che il dado quadrato sia correttamente posizionato nella parte stampata. Il dado non deve cadere! Questo può causare danni fatali all'elettronica.
- ◆ Reinserisci la custodia, assicurati che sia posizionata correttamente sull'asola. *Nota: sul vecchio design, erano presenti dei fori al posto delle asole. Il procedimento di montaggio è lo stesso.*
- ◆ **Posiziona il secondo coperchio in cima e sistema i cavi:**
 - ◆ **Gruppo estrusore**, accertati che la guaina in tessuto sia parzialmente dentro. Inoltre, deve essere inclinato lontano dalla stampante.
 - ◆ **Gruppo piano riscaldato**, assicurati che la guaina in tessuto sia parzialmente dentro la scatola.
 - ◆ **Cavo del sensore di filamento** (opzionale), assicurati che la guaina in tessuto che avvolge i cavi sia parzialmente dentro la scatola.
- ◆ Adesso, stringi il secondo coperchio. Controlla che non vi siano cavi schiacciati.

Come sostituire il set del piano riscaldato (MINI/MINI+)

PASSO 16 Controllo finale



- Collega la stampante ed accendila
- Usare la manopola per navigare fino a **Preriscalda** nel menu.
- Seleziona **PLA**.
- Vai alla **schermata informazioni** e controlla se la temperatura aumenta.

PASSO 17 È fatta!



- **Ottimo lavoro!** Hai appena sostituito il piano riscaldante della tua stampante Original Prusa MINI.
