

Table des matières

Comment remplacer un ensemble de plateau chauffant (MINI/MINI+)	3
Étape 1 - Introduction	4
Étape 2 - Outils nécessaires pour ce guide	5
Étape 3 - Ouverture du boîtier avec l'électronique	6
Étape 4 - Déconnexion du plateau chauffant	7
Étape 5 - Retrait du plateau chauffant	8
Étape 6 - Plateau chauffant : préparation des pièces	9
Étape 7 - Plateau chauffant : préparation des pièces	10
Étape 8 - Assemblage du plateau chauffant	11
Étape 9 - Guidage des câbles du plateau chauffant	11
Étape 10 - Connexion des câbles du plateau chauffant	12
Étape 11 - Connexion des câbles du plateau chauffant	13
Étape 12 - Connexion des câbles du plateau chauffant	13
Étape 13 - Montage du plateau chauffant assemblé	14
Étape 14 - Connexion du câble du plateau chauffant	15
Étape 15 - Mise en boîtier de l'électronique	16
Étape 16 - Vérification finale	17
Étape 17 - C'est fait !	17

Comment remplacer un ensemble de plateau chauffant (MINI/MINI+)



help.prusa3d.com/g368975

Scannez le QR code
pour afficher la
dernière version de
ce chapitre.



ÉTAPE 1 Introduction



◆ Ce guide vous guidera à travers le remplacement du plateau chauffant sur l'Original Prusa MINI et la MINI+.

ⓘ Certaines pièces peuvent différer légèrement. Cependant, cela n'affecte pas la procédure.

◆ Toutes les pièces nécessaires sont disponibles sur notre boutique en ligne prusa3d.com

ⓘ Notez que vous devez être connecté pour avoir accès à la section des pièces de rechange.

ÉTAPE 2 Outils nécessaires pour ce guide



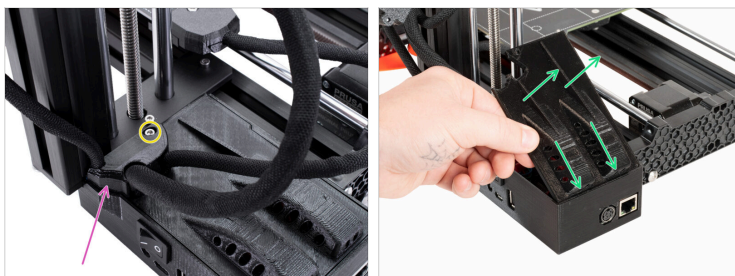
● **Pour les étapes suivantes, merci de préparer :**






● Clé Allen de 2,5 mm

● Clé Torx TX10

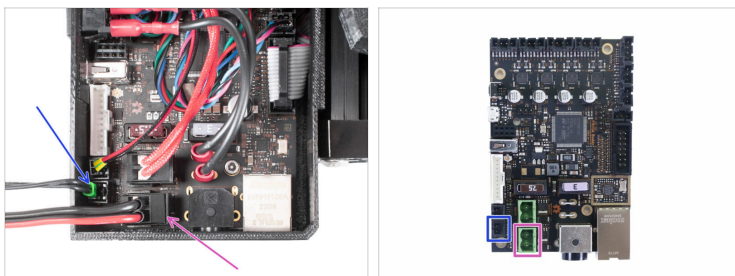
● Clé universelle

ÉTAPE 3 Ouverture du boîtier avec l'électronique



-  **Mettez l'imprimante hors tension et débranchez-la de la prise !**
-  **Attendez que le plateau chauffant soit froid !**
-  Desserrez et retirez la vis M3 du boîtier avec l'électronique.
-  Retirez le cache du câble.
-  Soulevez légèrement le second couvercle de l'électronique. Avant de le retirer complètement, tirez-le d'abord vers le profilé aluminium vertical pour libérer les deux broches des trous.

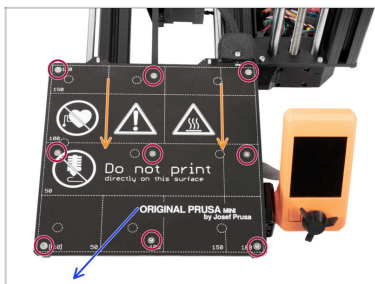
(MINI/MINI+)
ÉTAPE 4 Déconnexion du plateau chauffant



- ◆ Débranchez le câble du plateau chauffant.
- ◆ **Appuyez sur le mécanisme de sécurité sur le connecteur** et déconnectez le câble de la thermistance du plateau chauffant **Appuyez sur le mécanisme de sûreté** sur le connecteur et déconnectez la sonde SuperPINDA de la carte de la carte électronique.

Comment remplacer un ensemble de plateau chauffant (MINI/MINI+)

ÉTAPE 5 Retrait du plateau chauffant



- Déplacez le Y-carrriage jusqu'à vous.
- Desserrez et retirez les 9 vis du plateau chauffant à l'aide d'une clé Torx TX10.
- ⓘ Conservez toutes les vis pour les prochaines étapes.
- Retirez le plateau chauffant de l'imprimante.

ÉTAPE 6 Plateau chauffant : préparation des pièces



■ Pour les étapes suivantes, merci de préparer :

■ Plateau chauffant de la MINI/MINI+ (1x)

■ Câble du plateau chauffant (1x)

■ MINI-heatbed-cable-top (1x)

■ MINI-heatbed-cable-bottom (1x)

■ Gaine textile 5x350 mm (1x)

■ Vis à tête fraisée M3x4b (9x)

i La liste se poursuit à l'étape suivante ...

Comment remplacer un ensemble de plateau chauffant
(MINI/MINI+)

ÉTAPE 7 Plateau chauffant : préparation des pièces



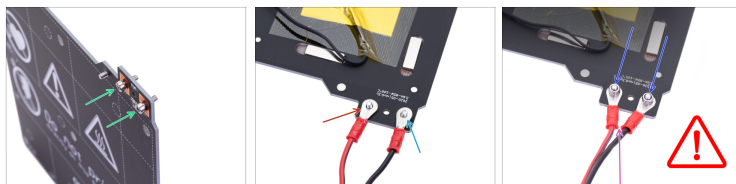
● Pour les étapes suivantes, merci de préparer :

● Vis M3x12 (1x)

● Vis M3x8 (2x)

● Écrou nyloc M3nN (3x)


ÉTAPE 8 Assemblage du plateau chauffant



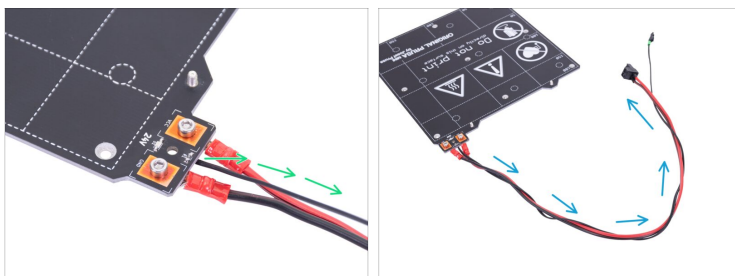
- Insérez deux vis M3x8 dans le plateau chauffant. Les têtes de vis doivent se trouver sur la surface supérieure du plateau chauffant.
- Tournez le bas du plateau chauffant vers le haut et placez-le comme sur l'image.
- Placez le fil rouge (+) sur la vis de gauche.
- Placez le fil noir (-) sur la vis de droite.
- Fixez deux écrous M3nN sur les deux vis et serrez-les **fermement**.

Comment remplacer un ensemble de plateau chauffant
(MINI/MINI+)

- Le couvercle du câble, qui sera appliqué plus tard, nécessite que les connecteurs soient légèrement inclinés l'un vers l'autre. Maintenez-les dans la position indiquée sur la photo tout en serrant, mais laissez un petit espace entre eux. Assurez-vous que les cosses des câbles ne peuvent pas bouger après le serrage.

 **Assurez-vous que les câbles sont correctement connectés et que les vis sont bien serrées. Un câblage incorrect ou une perte de connexion au plateau chauffant peut endommager définitivement l'électronique.**

ÉTAPE 9 Guidage des câbles du plateau chauffant



- Guidez le câble noir de la thermistance entre les câbles du plateau chauffant.
- Enroulez le câble de la thermistance plusieurs fois autour des câbles du plateau chauffant (voir la photo).

ÉTAPE 10 Connexion des câbles du plateau chauffant (MINI/MINI+)



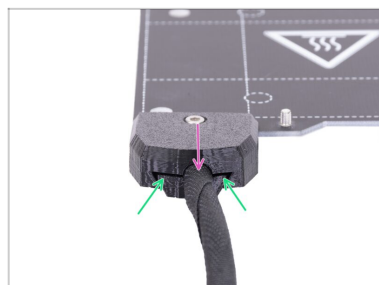
- Insérez l'écrou M3nN dans le MINI-heatbed-cable-cover-bottom.
- Placez le MINI-heatbed-cable-cover-bottom au bas des connecteurs de câble du plateau chauffant.
- Assurez-vous que les connecteurs s'insèrent correctement dans le couvercle.
- Enroulez la gaine textile autour du faisceau de câbles du plateau chauffant. Faites glisser la gaine dans le couvercle aussi loin que possible.

ÉTAPE 11 Connexion des câbles du plateau chauffant (MINI/MINI+)



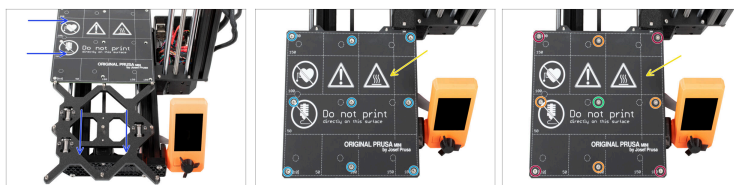
- Inclinez légèrement le MINI-heatbed-cable-cover-top et faites-le glisser sur les têtes de vis des connecteurs.
- Poussez le couvercle pour qu'il s'adapte correctement à la partie inférieure du couvercle.
- Fixez-le avec la vis M3x12.

ÉTAPE 12 Connexion des câbles du plateau chauffant



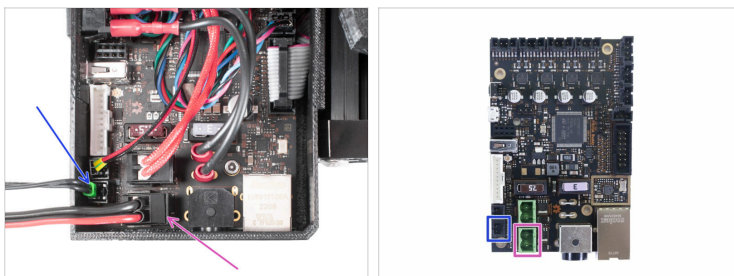
- Tirez légèrement sur la gaine pour vous assurer qu'elle est correctement insérée.
- Assurez-vous qu'il n'y a pas de grand écart entre les deux couvercles.

ÉTAPE 13 Montage du plateau chauffant assemblé (MINI/MINI+)



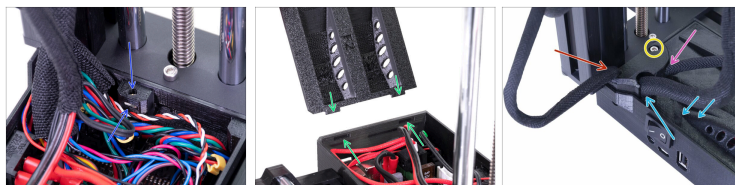
- ◆ Poussez le Y-carriage vers l'avant et placez le plateau chauffant derrière.
- ◆ Placez le plateau chauffant sur le Y-carriage.
- ◆ Alignez les 9 trous du plateau chauffant avec les entretoises du plateau chauffant.
- ◆ Insérez les vis M3x4b dans les trous. **Ne serrez pas complètement les vis.**
- ◆ Une fois toutes les vis en place, utilisez la clé Torx pour les serrer dans l'ordre suivant :
 - ◆ Vis du centre
 - ◆ Quatre premières vis (bords)
 - ◆ Quatre dernières vis (coins)

(MINI/MINI+)
ÉTAPE 14 Connexion du câble du plateau chauffant



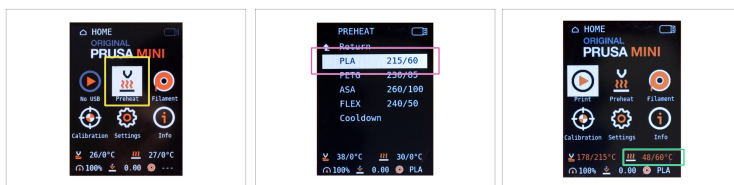
- Connectez le câble de la thermistance du plateau chauffant au connecteur inférieur de la carte Buddy.
- Connectez le câble du plateau chauffant au connecteur vert inférieur de la carte Buddy.

ÉTAPE 15 Mise en boîtier de l'électronique (MINI/MINI+)



- ◆ Avant de refermer l'électronique, assurez-vous que l'écrou carré est correctement positionné dans la pièce imprimée. L'écrou ne doit pas tomber ! Cela peut causer des dommages définitifs à l'électronique.
- ◆ Réinsérez le couvercle et assurez-vous qu'il est correctement inséré dans la fente. *Remarque : sur un design plus ancien, il y avait des trous au lieu de fentes, la procédure d'assemblage est la même.*
- ◆ **Placez le deuxième couvercle sur le dessus et disposez les câbles :**
 - ◆ **Faisceau de l'extrudeur**, assurez-vous que la gaine textile est partiellement à l'intérieur. De plus, il doit être incliné à l'écart de l'imprimante.
 - ◆ **Faisceau du plateau chauffant**, assurez-vous que la gaine textile est partiellement à l'intérieur du boîtier.
 - ◆ **Câble du capteur de filament** (en option), assurez-vous que la gaine textile enroulée autour des câbles est partiellement à l'intérieur du boîtier.
- ◆ Maintenant, serrez le deuxième couvercle. Vérifiez qu'aucun câble n'est pincé.

ÉTAPE 16 Vérification finale (MINI/MINI+)



- Connectez l'imprimante et allumez-la.
- Utilisez le bouton et accédez à **Prechauffage** dans le Menu.
- Sélectionnez **PLA**.
- Naviguez vers l'**Écran d'info** et vérifiez si la température augmente.

ÉTAPE 17 C'est fait !



- **Bon travail !** Vous venez de remplacer le plateau chauffant de votre imprimante Original Prusa MINI.
