

Obsah

Jak vyměnit vyhřívanou podložku (MINI/MINI+)

.....	3
Krok 1 - Úvod	4
Krok 2 - Nářadí potřebné pro tento návod	4
Krok 3 - Otevření krytu elektroniky	5
Krok 4 - Odpojení vyhřívané podložky	6
Krok 5 - Odstranění vyhřívané podložky	7
Krok 6 - Příprava dílů pro vyhřívanou podložku	8
Krok 7 - Příprava dílů pro vyhřívanou podložku	9
Krok 8 - Sestavení vyhřívané podložky	10
Krok 9 - Vedení kabelů vyhřívané podložky	11
Krok 10 - Zakrytí kabelů vyhřívané podložky	12
Krok 11 - Zakrytí kabelů vyhřívané podložky	12
Krok 12 - Zakrytí kabelů vyhřívané podložky	13
Krok 13 - Upevnění sestavené vyhřívané podložky	13
Krok 14 - Připojení kabelu vyhřívané podložky	14
Krok 15 - Uzavření krytu elektroniky	15
Krok 16 - Závěrečná kontrola	16
Krok 17 - Hotovo!	16

Jak vyměnit vyhřívanou podložku (MINI/MINI+)



help.prusa3d.com/g368970

Naskenujte QR kód
pro nejnovější verzi
kapitoly.

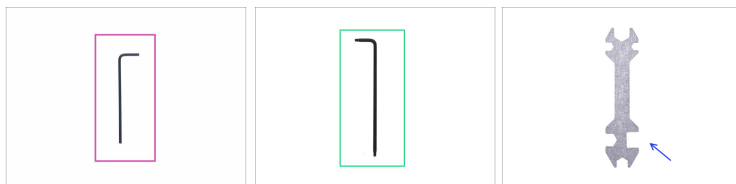


KROK 1 Úvod



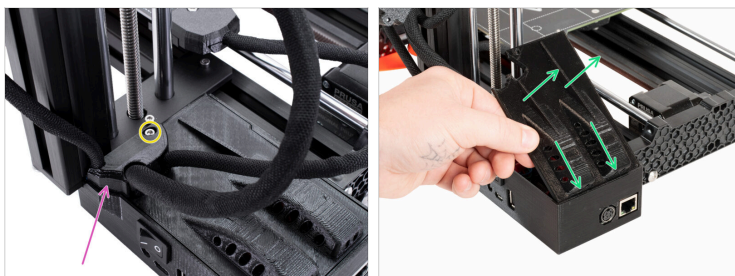
- Tento návod se zabývá výměnou vyhřívané podložky na Original Prusa MINI a MINI+.
- ⓘ Některé díly se mohou lehce lišit. Na proces to však nemá vliv.
- Všechny potřebné díly jsou dostupné na našem e-shopu prusa3d.com.
- ⓘ Pro přístup do sekce náhradních dílů musíte být přihlášení.






KROK 2 Nářadí potřebné pro tento návod



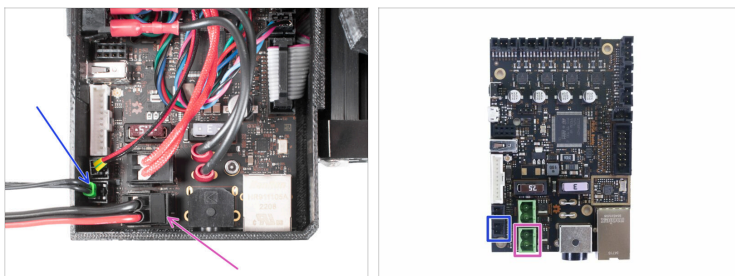
- **Pro následující kroky si prosím připravte:**
- 2,5mm inbusový klíč
- TX10 Torx klíč
- Univerzální klíč

KROK 3 Otevření krytu elektroniky



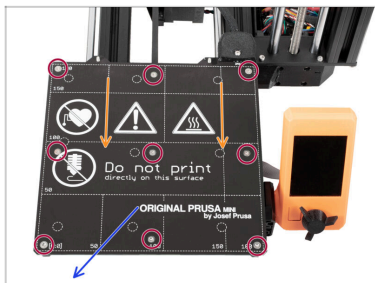
-  Tiskárnu vypněte a vytáhněte ze zásuvky!
-  Vyčkejte dokud vyhřívaná podložka nevychladne!
-  Povolte a vyšroubujte šroub M3 na krytu elektroniky.
-  Odstraňte krytku kabelu.
-  Lehce zdvihněte víko krytu elektroniky. Než ho sejmete úplně, zatlačte s ním směrem k vertikální hliníkové extruzi, aby se oba zobáčky uvolnily z otvorů.

KROK 4 Odpojení vyhřívané podložky



- ◆ Odpojení kabelů vyhřívané podložky.
- ◆ **Stiskněte bezpečnostní kolíček na konektoru a odpojte kabel termistoru vyhřívané podložky z desky s elektronikou.**

KROK 5 Odstranění vyhřívané podložky



- Ručně posuňte Y-carriage zcela k sobě.
- Uvolněte a odstraňte z vyhřívané podložky 9 šroubků pomocí klíče Torx TX10.
- ⓘ Všechny šroubky si ponechejte na další kroky.
- Odstraňte z tiskárny vyhřívanou podložku.

KROK 6 Příprava dílů pro vyhřívanou podložku



Pro následující kroky si prosím připravte:

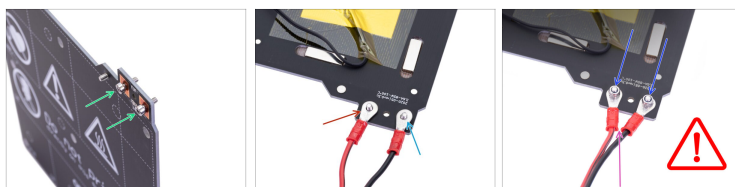
- Vyhřívaná podložka MINI/MINI+ (1x)
- Kabel vyhřívané podložky (1x)
- MINI-heatbed-cable-top (1x)
- MINI-heatbed-cable-bottom (1x)
- Textilní rukáv 5x350 mm (1x)
- M3x4b zápustný šroub (9x)
- i Seznam pokračuje v dalším kroku...


KROK 7 Příprava dílů pro vyhřívanou podložku



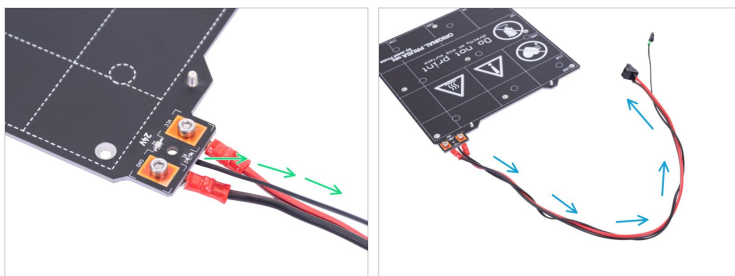
- Pro následující kroky si prosím připravte:
- Šroub M3x12 (1x)
- Šroub M3x8 (2x)
- Samojistná matka M3nN (3x)

KROK 8 Sestavení vyhřívané podložky



- Vložte dva šroubky M3x8 do vyhřívané podložky. Hlavičky šroubků musí být na horním povrchu vyhřívané podložky.
 - Otočte vyhřívanou podložku spodní stranou nahoru a umístěte ji tak, jako je na obrázku.
 - Umístěte červený vodič (+) na levý šroubek.
 - Umístěte černý vodič (-) na pravý šroubek.
 - Na oba šroubky nasadte matku M3nN a utáhněte je **pevně**.
 - Krytka kabeláže (heatbed-cable-cover), která bude nasazena později vyžaduje, aby byly konektory mírně nakloněny k sobě, ale nechte mezi nimi malou mezeru. Během utahování je držte v poloze jako na obrázku. Po utahování se ujistěte, že jsou očka na kabelech utahována tak, že s nimi nelze pohnout.
-  **Ujistěte se, že jsou kabely správně připojeni a šrouby jsou zcela dotaženy. Nesprávné zapojení kabelů nebo ztráta spojení s vyhřívanou podložkou může fatálně poškodit elektroniku.**

KROK 9 Vedení kabelů vyhřívané podložky



- Vedte černý kabel od termistoru mezi kabely vyhřívané podložky.
- Obtočte kabel od termistoru několikrát kolem kabelů od vyhřívané podložky (tak jak vidíte na obrázku).

KROK 10 Zakrytí kabelů vyhřívané podložky



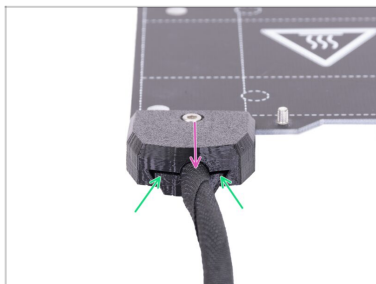
- 🟠 Vložte matku M3nN do MINI-heatbed-cable-cover-bottom.
- 🟢 Umístěte MINI-heatbed-cable-cover-bottom ze spodní části vyhřívané podložky ke konektorům kabelů.
- 🟡 Ujistěte se, že konektory správně zapadají do krytky.
- 🔵 Omotejte textilní rukáv kolem svazku kabelů vyhřívané podložky. Zasuňte rukáv do krytky co nejvíc je to možné.

KROK 11 Zakrytí kabelů vyhřívané podložky



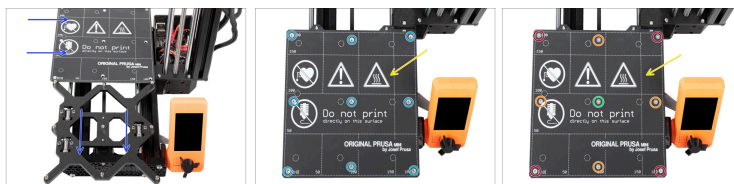
- 🟡 Mírně nakloňte MINI-heatbed-cable-cover-top a nasuňte jej přes hlavičky šroubků na konektorech.
- 🔵 Zatlačte na krytku tak, aby správně zapadla do spodní části krytky.
- 🟢 Zajistěte jej šroubem M3x12.

KROK 12 Zakrytí kabelů vyhřívané podložky



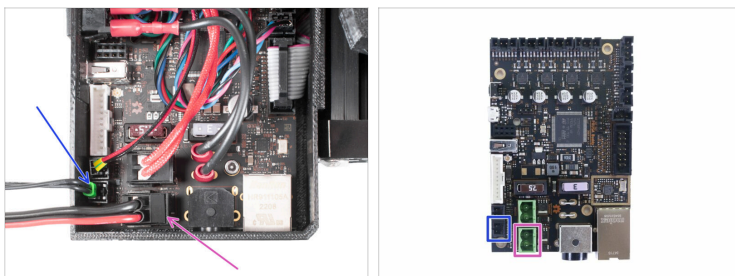
- Lehce povytáhněte rukáv abyste se ujistili, že je správně zasunut.
- Ujistěte se, že mezi krytkami není velká mezera.

KROK 13 Upevnění sestavené vyhřívané podložky



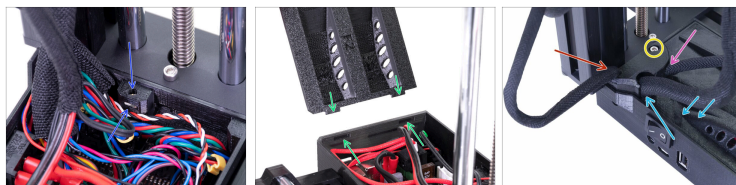
- Posuňte Y-carriage zcela dopředu a podložku položte za ní.
- Umístěte vyhřívanou podložku na Y-carriage.
- Zarovnejte všech 9 otvorů na vyhřívané podložce s distančními podložkami.
- Vložte šroubky M3x4b do otvorů. **Neutahujte šroubky úplně.**
- Až budete mít osazené všechny šrouby, pro utažení v následujícím pořadí použijte Torx klíč:
 - Středový šroub
 - První čtyři šrouby (na stranách)
 - Poslední čtyři šrouby (v rozích)

KROK 14 Připojení kabelu vyhřívané podložky



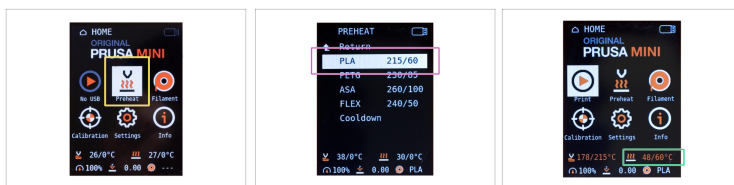
- Zapojte kabel termistoru vyhřívané podložky do spodního konektoru na desce Buddy.
- Zapojte kabel vyhřívané podložky do spodního zeleného konektoru na desce Buddy.

KROK 15 Uzavření krytu elektroniky



- ◆ Než kryt uzavřete, zkontrolujte, že je čtverhranná matice správně usazená v tištěném dílu. Matice nesmí vypadnout! Mohlo by dojít k fatálnímu poškození elektroniky.
- ◆ Vložte víko zpátky, ujistěte se, že je správně usazeno ve slotech. *Poznámka: na starším designu byly místo slotů otvory, postup složení je však stejný.*
- ◆ **Nasadte do rohu krytku a uspořádejte kabely takto:**
 - ◆ **Svazek extruderu**, ujistěte se, že je textilní oplet částečně zasunutý dovnitř. Svazek musí být vedený směrem od tiskárny.
 - ◆ **Svazek vyhřívané podložky**, textilní oplet musí být zasunutý dovnitř.
 - ◆ **Kabel senzoru filamentu** (volitelný doplněk), textilní oplet musí být částečně zasunutý dovnitř.
- ◆ Nyní rohovou krytku utáhněte. Dejte pozor, abyste neskřípli žádný kabel.

KROK 16 Závěrečná kontrola



- Připojte tiskárnu a zapněte ji.
- S pomocí hlavního tlačítka vyberte v nabídce **Předehřev**.
- Vyberte **PLA**.
- Přejděte na **úvodní obrazovku** a zkontrolujte zda se teplota zvyšuje.

KROK 17 Hotovo!



- **Dobrá práce!** Právě jste vyměnili vyhřívanou podložku na vaši tiskárně Original Prusa MINI.
