

Spis treści

Jak wymienić termistor stołu grzewczego

(CORE One)	3
Krok 1 - Wprowadzenie	4
Krok 2 - Potrzebne narzędzia	5
Krok 3 - Przygotowanie drukarki 1	6
Krok 4 - Przygotowanie drukarki 2	6
Krok 5 - Demontaż bocznej pokrywy	7
Krok 6 - Demontaż bocznego panelu	7
Krok 7 - Demontaż tylnej pokrywy 1	8
Krok 8 - Demontaż tylnej pokrywy 2	8
Krok 9 - Demontaż pokrywy xBuddy	9
Krok 10 - Demontaż przewodów	9
Krok 11 - Odłączenie przewodów	10
Krok 12 - Odłączenie przewodów	10
Krok 13 - Ściągnięcie owijki przewodów	11
Krok 14 - Rozdzielenie wiązki przewodów	11
Krok 15 - Demontaż stołu grzewczego	12
Krok 16 - Rozmontowanie stołu grzewczego	13
Krok 17 - Przygotowanie stołu grzewczego	13
Krok 18 - Termistor: przygotowanie części	14
Krok 19 - Montaż termistora	15
Krok 20 - Montaż termistora 2	16
Krok 21 - Montaż termistora 3	17
Krok 22 - Przygotowanie stołu grzewczego	18
Krok 23 - Montaż przewodów stołu grzewczego 1	18
Krok 24 - Montaż przewodów stołu grzewczego 2	19
Krok 25 - Montaż pokrywy przewodów	20
Krok 26 - Inspekcja złączy kompensacyjnych	20
Krok 27 - Przymocowanie stołu grzewczego 1	

.....	21
Krok 28 - Przymocowanie stołu grzewczego 2	22
.....	22
Krok 29 - Organizacja przewodów	23
Krok 30 - Montaż pokrywy przewodów	24
Krok 31 - Organizacja przewodów 2	24
Krok 32 - Montaż przewodów	25
Krok 33 - Organizacja przewodów 3	26
Krok 34 - Podłączenie przewodów	27
Krok 35 - Ustawienie opasek zaciskowych	28
.....	28
Krok 36 - Podłączenie przewodów zasilających	29
.....	29
Krok 37 - Montaż pokrywy xBuddy	30
Krok 38 - Montaż tylnej pokrywy	30
Krok 39 - Montaż bocznej pokrywy	31
Krok 40 - Finalizacja przygotowań	31
Krok 41 - Selftest	32

Jak wymienić termistor stołu grzewczego (CORE One)




help.prusa3d.com/g307146

Zeskanuj kod QR,
aby przejść do
najnowszej wersji
tego rozdziału.

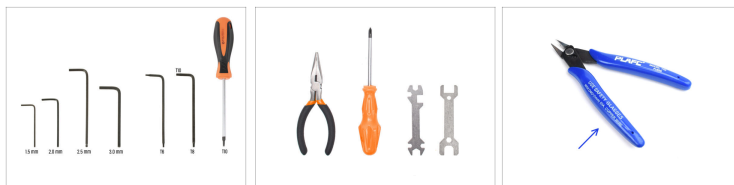


KROK 1 Wprowadzenie



- Ten przewodnik poprowadzi Cię przez proces wymiany **termistora stołu** w **Prusa CORE One**.
 - Wszystkie potrzebne części są dostępne w naszym sklepie internetowym prusa3d.com
-  Pamiętaj, że musisz się zalogować, aby mieć dostęp do sekcji części zamiennych.

KROK 2 Potrzebne narzędzia



● **Do tego rozdziału przygotuj następujące narzędzia:**

- Klucz imbusowy 2 mm
- Klucz imbusowy 2,5 mm
- Klucz/wkrętak Torx T10
- Szczypce spiczaste
- Wkrętak krzyżakowy Phillips
- Obcinaczki boczne są opcjonalnym, zalecanym narzędziem.

KROK 3 Przygotowanie drukarki 1



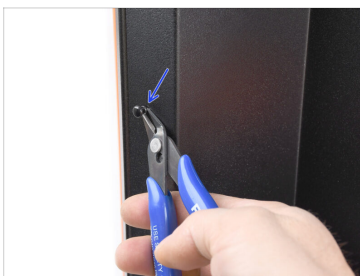
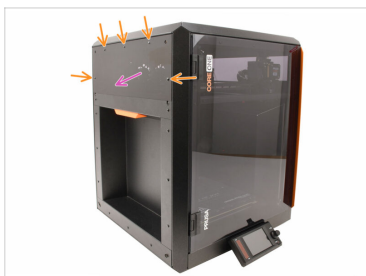
- W drukarce przejdź do menu **Sterowanie** i uruchom **Auto bazowanie**.
- Przejdź do menu **Sterowanie Ruch osi** → **Ruch osi** i ustaw wartość **Ruch Z** na 200 mm.
- Celem jest przesunięcie stołu grzewczego na tyle nisko, aby był łatwo dostępny od góry, pozostawiając jednocześnie trochę miejsca poniżej.

KROK 4 Przygotowanie drukarki 2



- Wyłącz drukarkę za pomocą przełącznika znajdującego się z tyłu.
- Odłącz drukarkę od zasilania.
- Zdejmij płytę ze stołu, jeśli tam jest.

KROK 5 Demontaż bocznej pokrywy



- Wyciągnij pięć nylonowych nitów mocujących plastikową boczną pokrywę.
- Zalecamy użycie obcinaczek, aby ostrożnie podnieść górną część nitu i odblokować go. Następnie wyjmij dolną część nitu.
- Zdemontuj boczną pokrywę.

KROK 6 Demontaż bocznego panelu



- Wyciągnij pięć wskazanych nitów nylonowych mocujących metalowy panel boczny.
- Ściągnij pokrywę.

KROK 7 Demontaż tylnej pokrywy 1



- Od wewnątrz drukarki wykręć dwie śruby mocujące tylną pokrywę.
- Z tyłu drukarki przesunij środkową pokrywę w dół.
🔧 Jeśli trudno jest ją przesunąć, użyj wkrętaka wsuniętego w otwór jako dźwigni.
- Upewnij się, że cztery zaczepty na górze pokrywy są odłączone od metalowej obudowy.

KROK 8 Demontaż tylnej pokrywy 2



- Przesunij pokrywę lekko do tyłu.
- Pociągnij dolną część pokrywy na zewnątrz, jednocześnie przechylając jej górną część w kierunku drukarki. Spowoduje to odłączenie jej od znajdującej się za nią wiązki przewodów.

KROK 9 Demontaż pokrywy xBuddy



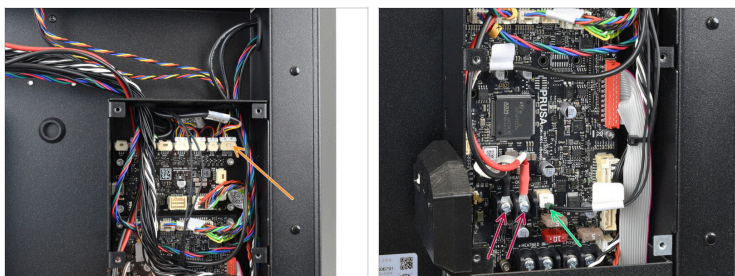
- Wykręć sześć śrub mocujących pokrywę xBuddy [xBuddyBox-cover].
- Zdejmij pokrywę, wysuwając ją.

KROK 10 Demontaż przewodów



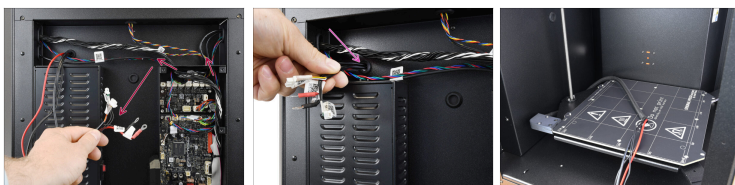
- Ostrożnie odetnij opaskę zaciskową mocującą wiązkę przewodów stołu.
- Wyciągnij opaskę zaciskową z tyłu drukarki.
- Ostrożnie odetnij wszystkie opaski zaciskowe mocujące przewody stołu grzewczego (przewody zasilające stół grzewczy, termistor i przewody LED RGBW).

KROK 11 Odłączenie przewodów



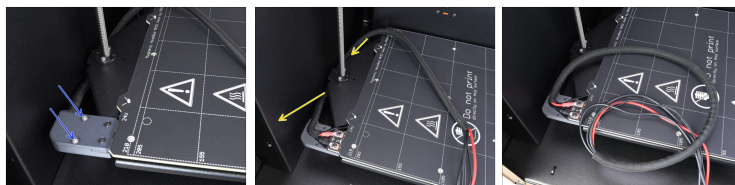
- Odłącz przewód **RGBW LED** z prawego górnego rogu płytki rozszerzeń xBuddy Extension.
- ⚠ **Zwróć uwagę, że złącze ma mały zatrzask zabezpieczający, który należy wcisnąć, aby je odłączyć.**
- Odłącz złącze **termistora stołu grzewczego** od płytki xBuddy.
- Odkręć **dwie śruby zacisków zasilania stołu** używając wkrętaka krzyżakowego i odłącz złącza.

KROK 12 Odłączenie przewodów



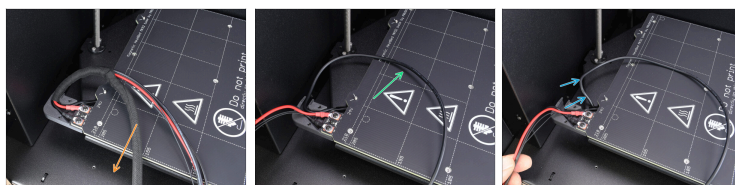
- Wyciągnij wiązkę przewodów stołu grzewczego z obudowy xBuddy.
- Poprowadź wiązkę przewodów przez otwór do wnętrza drukarki.

KROK 13 Ściągnięcie owijki przewodów



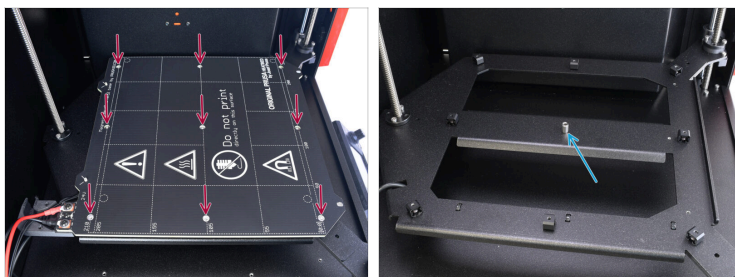
- Wykręć dwie śruby M3x10 mocujące pokrywę przewodów i wyciągnij ją.
- Wyciągnij wiązkę z za stołu.

KROK 14 Rozdzielenie wiązki przewodów



- Zdejmij owijkę tekstylną z całego odcinka wiązki przewodów.
- Oddziel przewód RGBW LED od wiązki.
- Wyciągnij przewód z dolnej pokrywy i odłóż na bok.

KROK 15 Demontaż stołu grzewczego



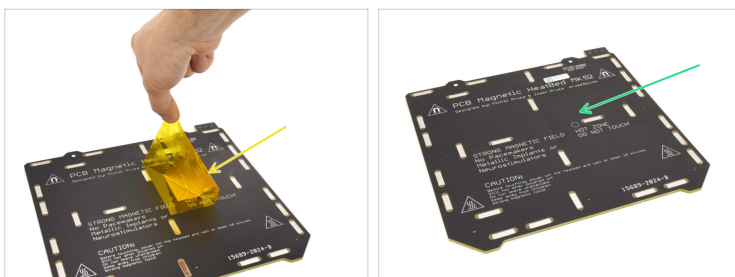
- Wykręć wszystkie 9 śrub mocujących stół grzewczy. Następnie wyciągnij stół grzewczy.
- Pośrodku wózka stołu grzewczego powinna znajdować się metalowa tulejka dystansowa. Mogła ona spaść podczas wyjmowania stołu grzewczego. W takim przypadku należy poszukać jej pod wózkiem. **Zachowaj tulejkę do późniejszego wykorzystania..**

KROK 16 Rozmontowanie stołu grzewczego



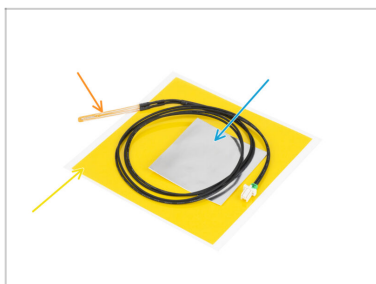
- Wykręć śrubę mocująca dolną pokrywę przewodów stołu.
- Odkręć dwie śruby mocujące przewody zasilające, jednocześnie trzymając nakrętki pod spodem kluczem uniwersalnym.
- Odlóż stół grzewczy na bok, ponieważ zamierzamy go zastąpić nowym.

KROK 17 Przygotowanie stołu grzewczego



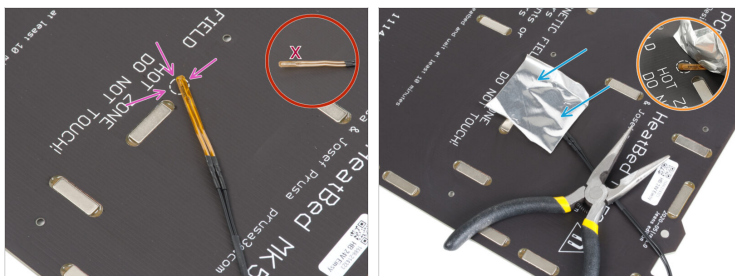
- Odklej folię kaptonową i aluminiową od spodu, aby odłączyć termistor.
- Oczyść spód stołu grzewczego z pozostałości kleju, aby przygotować powierzchnię do montażu nowego termistora.

KROK 18 Termistor: przygotowanie części



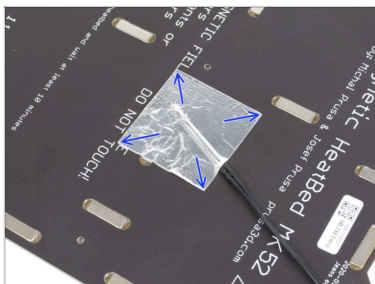
- **Do kolejnych etapów przygotuj:**
- Termistor stołu CORE One (1x)
 - ⓘ Ten termistor ma dłuższy przewód w porównaniu do MK4/S.
- Taśma kaptonowa (1x)
- Taśma aluminiowa (1x)

KROK 19 Montaż termistora



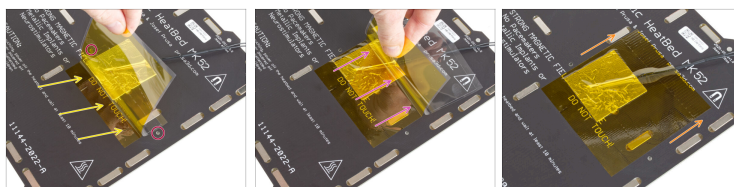
- ◆ Umieść termistor na stole grzewczym, upewniając się, że końcówka znajduje się wewnątrz okręgu.
- ⚠ Ważne: Jeśli termistor jest źle ustawiony, drukarka odczyta nieprawidłową temperaturę.
- ⚠ Zwróć również uwagę, po której stronie stołu grzewczego zamocowany jest czujnik.
- ◆ Przyklej termistor taśmą aluminiową.
- 📌 Przewód termistora powinien być skierowany w stronę złącza zasilania.
- ◆ Utrzymaj końcówkę termistora w określonym obszarze podczas naklejania taśmy.

KROK 20 Montaż termistora 2



- Wyglądź taśmę aluminiową wokół termistora, używając wyłącznie palców, aby upewnić się, że jest w pełni przyklejona.

KROK 21 Montaż termistora 3



⚠ Nadszedł czas, aby przykleić ostatnią żółtą taśmę Kaptonową.

NIE odklejaj folii ochronnej z całej taśmy na raz - zwinie się!

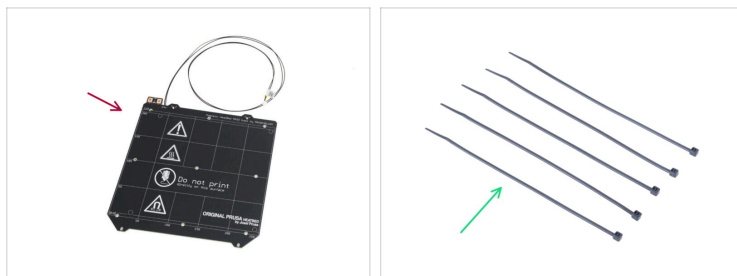
🟡 Odklej około 1 cm taśmy kaptonowej z podkładu ochronnego i przyklej do stołu.

⚠ Naklejanie taśmy rozpocznij tak, aby całkowicie zachodziła na folię aluminiową, jednocześnie upewniając się, że **nie zasłania ona żadnych otworów na śruby w stole grzewczym.**

🟡 Kontynuuj naklejanie taśmy stopniowo, upewniając się, że nie zwija się zbyt mocno.

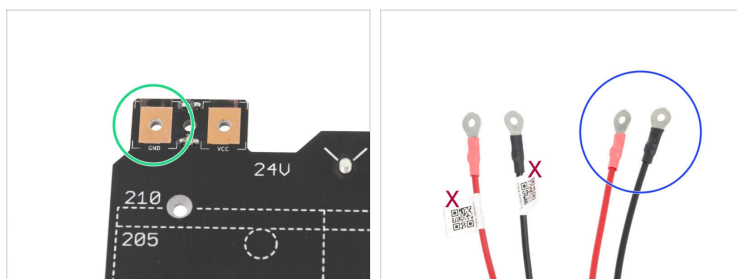
🟡 Na koniec sprawdź, czy cała powierzchnia została prawidłowo przyklejona.

KROK 22 Przygotowanie stołu grzewczego



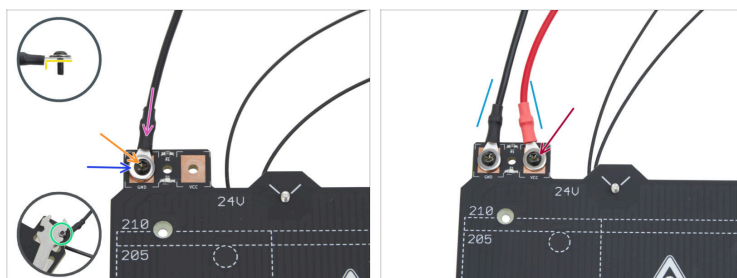
- Do kolejnych etapów przygotuj:
 - Stół grzewczy z nowym termistorem (1x)
 - Opaska zaciskowa (5x)

KROK 23 Montaż przewodów stołu grzewczego 1



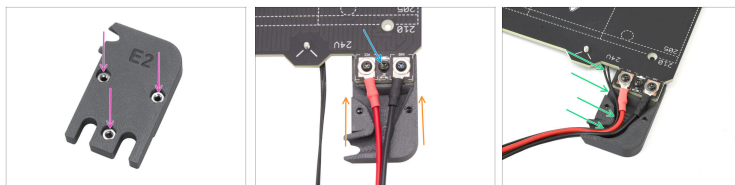
- Zwróć uwagę na polaryzację złączy stołu grzewczego: Złącze oznaczone **GND** musi być połączone z **CZARNYM PRZEWODEM**.
- Weź oba przewody zasilające stół grzewczy i zwróć uwagę na ich oznaczenia. Nieoznakowane końcówki są podłączane do stołu grzewczego

KROK 24 Montaż przewodów stołu grzewczego 2



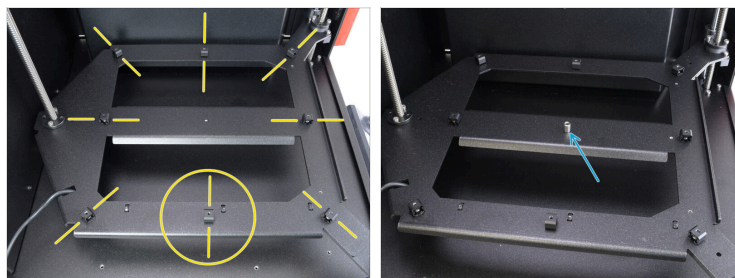
- ◆ Umieść złącze czarnego przewodu na polu „GND”.
- ◆ Ustaw złącze oczkowe tak, aby grubsza część była skierowana w dół.
- ◆ Umieść podkładkę M3w na złączu przewodu.
- ◆ Wsuń śrubę M3x10rT do końca przez wszystkie elementy.
- ◆ Załóż nakrętkę M3nN na śrubę M3x10rT od spodu i dokręć lekko.
- ◆ Postępując w ten sam sposób, podłącz czerwony przewód do padu "VCC".
- ◆ Ułóż przewody stołu grzewczego lekko do siebie, tworząc kształt „V”, **następnie mocno dokręć nakrętki od spodu.**

KROK 25 Montaż pokrywy przewodów



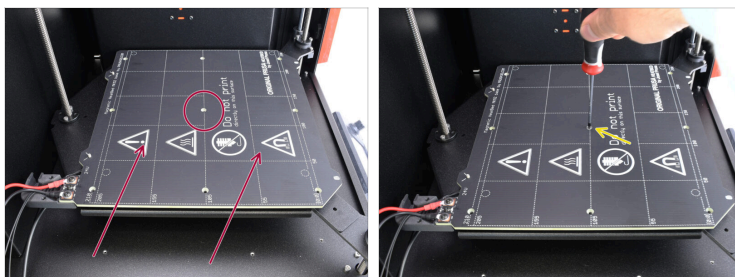
- ◆ Sprawdź, czy trzy nakrętki M3n są dobrze osadzone w dolnej pokrywie przewodów.
- ◆ Wsuń dolną pokrywę przewodów stołu pod pady łączące przewody ze stołem.
- ◆ Zamocuj dolną pokrywę śrubą M3x10rT.
- ◆ Umieść przewód termistora stołu grzewczego w rowku w dolnej pokrywie przewodów.

KROK 26 Inspekcja złączy kompensacyjnych



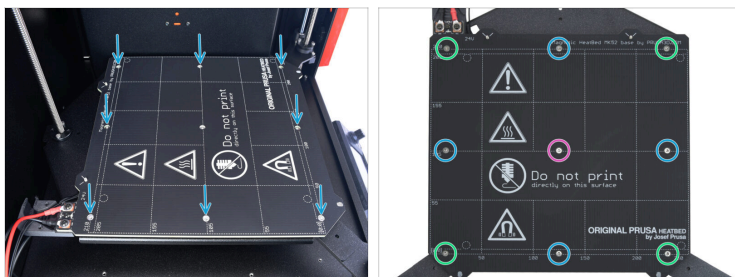
- ◆ Wewnątrz drukarki sprawdź złącza kompensacyjne na wózku stołu grzewczego. **Wszystkie powinny być skierowane do środka** i dobrze dokręcone.
- ◆ Umieść tulejkę dystansową na środku wózka osi Y i wyrównaj ją z otworem.

KROK 27 Przymocowanie stołu grzewczego 1



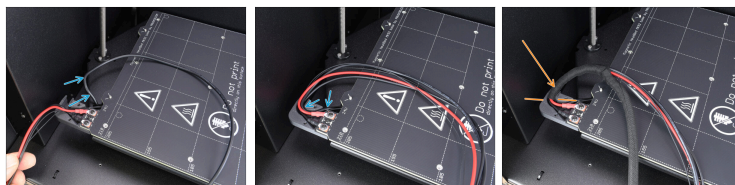
- ◆ Połóż stół grzewczy na wózku. Upewnij się, że centralna tulejka jest na swoim miejscu. Wyrównaj środkowy otwór w stole grzewczym z otworem w tulejce.
- ◆ Przymocuj stół do wózka śrubą M3x14bT. Na razie dokręć ją tylko lekko. Nie dokręcaj jej całkowicie!


KROK 28 Przymocowanie stołu grzewczego 2



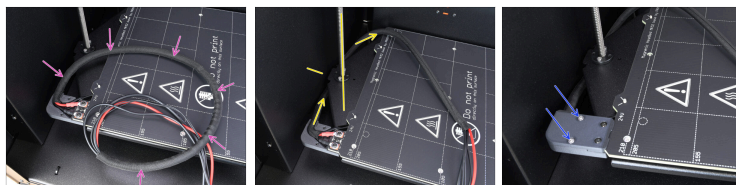
- Przymocuj stół grzewczy śrubami M3x4bT wzdłuż obrysu, na razie dokręcając je tylko lekko.
 - Po umieszczeniu wszystkich śrub na miejscu, dokręć je całkowicie w następującej kolejności:
 - Śruba centralna
 - Pierwsze cztery śruby (krawędzie)
 - Ostatnie cztery śruby (narożniki)
- ⚠ **Dokręć śruby mocno, ale z wyczuciem.**

KROK 29 Organizacja przewodów



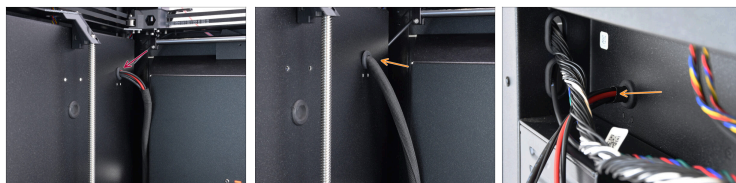
- ◆ Przeprowadź przewód LED RGBW z wózka stołu do rowka w pokrywie. Ułóż go wraz z pozostałymi przewodami.
 - ◆ Weź owijkę tekstylną i zacznij owijać wiązkę przewodów. Pamiętaj, że początek owijki tekstylnej powinien znajdować się powyżej dolnej osłony przewodów.
-  Pamiętaj, że początek owijki tekstylnej powinien znajdować się powyżej dolnej osłony przewodów.

KROK 30 Montaż pokrywy przewodów



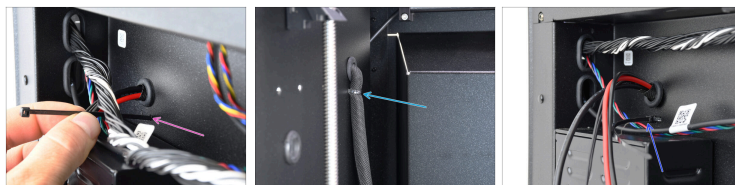
- ◆ Owiń całą wiązkę owijką tekstylną.
- ◆ Poprowadź wiązkę przewodów pod wózkiem stołu i za prętem trapezowym.
- ⓘ Sprawdź, czy wiązkę przewodów jest poprowadzona zgodnie z instrukcją, ponieważ w przeciwnym razie może ona kolidować z innymi elementami.
- ◆ Nałóż górną pokrywę i przymocuj śrubami M3x10.

KROK 31 Organizacja przewodów 2



- ◆ Przełóż przewody jeden po drugim przez otwór z tyłu drukarki.
- 📌 Upewnij się, że gumowa przelotka pozostała na swoim miejscu.
- ◆ Wsuwaj wiązkę przewodów, aż owijka tekstylna dotrze do otworu, następnie wsuń tylko jej końcówkę.

KROK 32 Montaż przewodów



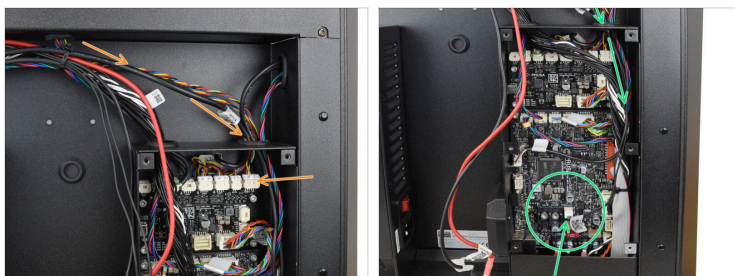
- ✿ Z tyłu drukarki wsuń końcówkę opaski zaciskowej przez otwór tuż pod wiązką przewodów.
- ✿ Owiń opaskę zaciskową wokół wiązki i przeprowadź ją z powrotem przez sąsiedni otwór.
- ✿ Zaciśnij opaskę zaciskową, aby zamocować przewody, a następnie odetnij końcówkę opaski.

KROK 33 Organizacja przewodów 3



- Dołącz przewody do pozostałej części wiązki i poprowadź w kierunku elektroniki.
- Przymocuj całą wiązkę przewodów opaską zaciskową. Wyciągnij wiązkę jak najwyżej, aby zrobić miejsce na tylną pokrywę, którą zamontujesz później.
- Przeprowadź przewody **LED RGBW** i **termistora stołu grzewczego** przez prawy otwór do wnętrza obudowy xBuddy.

KROK 34 Podłączenie przewodów



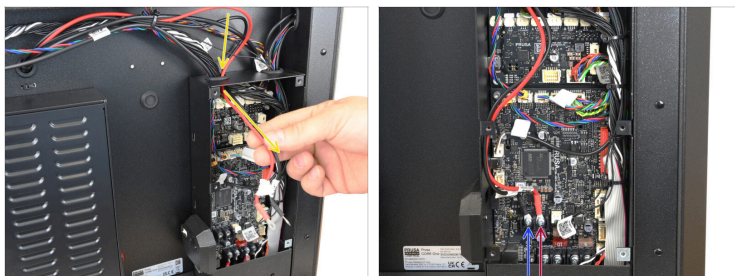
- Podłącz przewód LED RGBW do złącza znajdującego się po prawej stronie płytki rozszerzeń xBuddy Extension.
- Podłącz złącze termistora stołu grzewczego do dedykowanego gniazda na płycie xBuddy.


KROK 35 Ustawienie opasek zaciskowych



- ◆ Zamocuj opaskę zaciskową w zaczeple po prawej stronie obudowy xBuddy. Przełóż opaskę zaciskową za przewodami, ale tak, aby wychodziła nad płytkami.
- ◆ Korzystając z tej techniki, przygotuj trzy opaski zaciskowe wewnątrz obudowy.
- ◆ Ułóż przewody po prawej stronie obudowy, jak najbliżej jej boku. Następnie zamocuj je opaskami zaciskowymi.
- ⓘ Zaciśnij opaski zaciskowe wokół przewodów po prawej stronie obudowy. Przewody zasilające i pozostałe przewody po lewej stronie można pozostawić swobodnie zwisające.
- ⚠ **Ostrożnie zaciśnij opaski zaciskowe, tylko do momentu, aż będą dobrze przylegać do przewodów. Nie trzeba ich całkowicie zaciskać. Odetnij nadmiar opasek zaciskowych. Postępuj bardzo ostrożnie, aby nie uszkodzić przewodów!!**

KROK 36 Podłączenie przewodów zasilających



- Przeprowadź przewody zasilające stół grzewczy przez lewy otwór do wnętrza obudowy xBuddy.
 - Przykręć **czarny** przewód zasilający do **lewego** terminala na płycie xBuddy śrubą zaciskową 6-32. Dokręć śrubę mocno.
 - Przykręć **czerwony** przewód zasilający do **prawego** terminala na płycie xBuddy śrubą zaciskową 6-32. Dokręć śrubę mocno.
-  **Upewnij się, że przewody zasilające są prawidłowo podłączone i dobrze zamocowane. Luźne lub nieprawidłowe połączenia mogą spowodować awarię drukarki lub stwarzać poważne zagrożenie pożarowe.**

KROK 37 Montaż pokrywy xBuddy



- Ponownie zamontuj **pokrywę obudowy xBuddy** [xBuddybox-cover] i przykręć ją dwoma śrubami M3x4bT. Upewnij się, że nie przygniatasz żadnego przewodu!

KROK 38 Montaż tylnej pokrywy



- Załóż tylną pokrywę.
Upewnij się, że żaden z przewodów nie jest przyciśnięty.
- Pchnij pokrywę do góry, aż cztery metalowe zaczepy zahaczą się w szczelinach z tyłu drukarki.
- Dociskając pokrywę do góry, sięgnij do wnętrza drukarki i przykręć ją dwoma śrubami M3x4bT.

KROK 39 Montaż bocznej pokrywy



- Przyłóż boczny panel metalowy do drukarki i wyrównaj go z otworem.
- Przymocuj panel używając 11 nitów nylonowych we wskazanych otworach.
- Założ plastikową osłonę na górną część i wyrównaj ją z otworem.
- Zamocuj ją używając 5 nitów nylonowych.

KROK 40 Finalizacja przygotowań



- Podłącz drukarkę do zasilania.
- Włącz drukarkę za pomocą przełącznika znajdującego się z tyłu.
- Położ płytę na stole.

KROK 41 Selftest



- Przejdź do menu **Sterowanie Kalibracje i testy** → **Kalibracje i testy** i uruchom Selftest.



Aby zaoszczędzić czas, możesz zacząć od **Kalibracji wyrównania Z**.

- Postępuj zgodnie z instrukcjami wyświetlanymi na ekranie. Ważna część zaczyna się od sprawdzenia grzałki stołu grzewczego.
- i** Jeśli wszystkie testy zakończyły się pomyślnie, drukarka jest gotowa do użycia i może drukować jak zwykle.
