

Indice

Come sostituire il Termistore del Piano

Riscaldato (CORE One)	3
Passo 1 - Introduzione	4
Passo 2 - Attrezzi Necessari	5
Passo 3 - Preparazione Stampante 1	5
Passo 4 - Preparazione stampante 2	6
Passo 5 - Rimozione della copertura laterale	7
Passo 6 - Rimozione del pannello laterale	7
Passo 7 - Rimozione della copertura posteriore 1	8
Passo 8 - Rimozione della copertura posteriore 2	8
Passo 9 - Rimozione copertura xBuddy	9
Passo 10 - Smontaggio del Cavo	9
Passo 11 - Disconnessione Cavo	10
Passo 12 - Rimozione del cavo	10
Passo 13 - Scoprire il cavo	11
Passo 14 - Separazione fascio cavi	11
Passo 15 - Rimozione del piano riscaldato	12
Passo 16 - Smontaggio del piano riscaldato	13
Passo 17 - Preparazione del piano riscaldato	14
Passo 18 - Termistore: preparazione dei componenti	15
Passo 19 - Installazione Termistore	16
Passo 20 - Installazione del termistore 2	17
Passo 21 - Installazione del termistore 3	17
Passo 22 - Preparazione dei componenti del piano riscaldato	18
Passo 23 - Assemblaggio cavi del piano riscaldato 1	18
Passo 24 - Assemblaggio cavi del piano riscaldato 2	19
Passo 25 - Fissaggio della copertura del cavo	

.....	20
Passo 26 - Ispezione dei giunti di espansione	21
.....	21
Passo 27 - Fissaggio piano riscaldato 1	22
Passo 28 - Fissaggio piano riscaldato 2	23
Passo 29 - Guida del cavo	24
Passo 30 - Copertura cavi	25
Passo 31 - Guida del cavo 2	25
Passo 32 - Montaggio del cavo	26
Passo 33 - Guida del cavo 3	27
Passo 34 - Connessione del cavo	28
Passo 35 - Installazione delle fascette	29
Passo 36 - Collegamento cavo di alimentazione	30
.....	30
Passo 37 - Installazione della copertura xBuddy	31
.....	31
Passo 38 - Installazione copertura posteriore	32
.....	32
Passo 39 - Installazione copertura laterale	33
.....	33
Passo 40 - Preparazione finale	33
Passo 41 - Autotest	34

Come sostituire il Termistore del Piano Riscaldato (CORE One)




help.prusa3d.com/g307149

Scansionare il codice QR per visualizzare la versione più recente di questo capitolo.



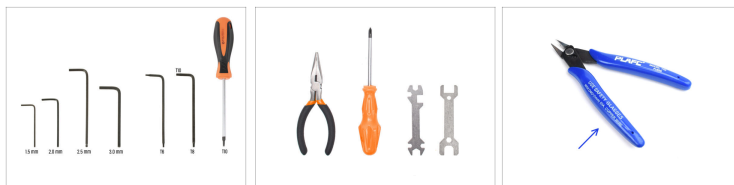
PASSO 1 Introduzione



- Questa guida descrive come **sostituire il termistore del piano riscaldato** sulla tua **Prusa CORE One**.
 - Tutti i componenti necessari sono disponibili sul nostro e-shop prusa3d.com.
-  Nota: per poter accedere alla sezione ricambi è necessario aver effettuato il login.

Come sostituire il Termistore del Piano Riscaldato (CORE

PASSO 2 Attrezzi Necessari ^{One)}



Prepara gli strumenti per questa guida:

- Chiave a brugola da 2mm
- Chiave a brugola da 2.5mm
- Chiave / Cacciavite Torx T10
- Pinza a becchi lunghi
- Cacciavite a stella
- Si consiglia di utilizzare le tronchesi a filo come strumento opzionale.

PASSO 3 Preparazione Stampante 1



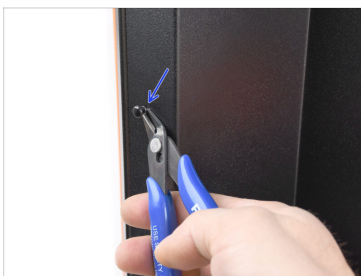
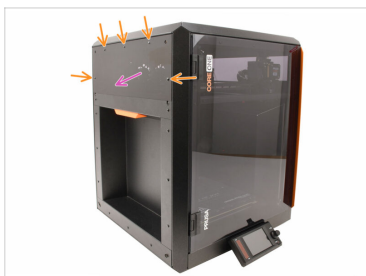
- Sullo schermo della stampante, visita il menu **Controllo** e attiva la funzione **Auto Home**.
- Vai su *Controllo* -> *Sposta asse* -> *Sposta Z* e inserisci un valore intorno a 200 mm.
- L'obiettivo è spostare il piano riscaldato abbastanza in basso in modo che sia facilmente raggiungibile dall'alto, lasciando comunque un po' di spazio sotto.

PASSO 4 ^{One)} Preparazione stampante 2



- Spegni la stampante utilizzando l'interruttore sul retro.
- Scollegare la stampante dall'alimentazione.
- Rimuovi la piastra di acciaio, nel caso in cui sia ancora al suo posto.

PASSO 5 Rimozione della copertura laterale



- Rimuovi i cinque rivetti in nylon che tengono la copertura laterale in plastica.
- Ti consigliamo di utilizzare delle tronchesi a filo per sollevare delicatamente la parte superiore del rivetto, sbloccandola. Quindi, rimuovi la parte inferiore del rivetto.
- Rimuovi la copertura laterale in plastica.

PASSO 6 Rimozione del pannello laterale



- Rimuovi i rivetti in nylon contrassegnati che tengono la piastra metallica laterale.
- Rimuovi il pannello.

PASSO 7 Rimozione della copertura posteriore 1



- All'interno della stampante, rimuovi le due viti che fissano il coperchio posteriore.
- Sul retro della stampante, fai scorrere il coperchio centrale verso il basso.
 - 📌 Se è difficile da spostare, fai leva con un cacciavite attraverso l'apertura.
- Assicurati che i quattro ganci sulla parte superiore del coperchio siano sganciati dal telaio metallico.

PASSO 8 Rimozione della copertura posteriore 2



- Sposta la copertura leggermente verso la parte posteriore.
- Tira la parte inferiore del coperchio verso l'esterno mentre inclini la parte superiore verso la stampante. In questo modo si sgancerà dal fascio di cavi che si trova dietro.

PASSO 9 Rimozione copertura xBuddy^{One)}



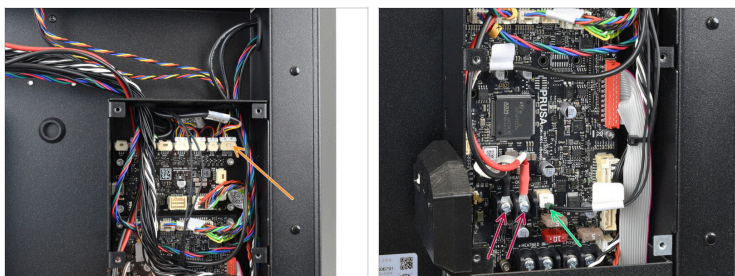
- Rimuovi le sei viti che tengono il coperchio dell'xBuddy.
- Rimuovi il coperchio facendolo scorrere verso l'esterno.

PASSO 10 Smontaggio del Cavo



- Taglia con attenzione la fascetta che tiene il fascio di cavi del piano riscaldato.
- Rimuovi il resto della fascetta sul retro della stampante.
- Rimuovi con attenzione tutte le fascette che tengono i cavi dal gruppo del piano riscaldato (i cavi di alimentazione del piano riscaldato, del termistore e del LED RGBW).

PASSO 11 Disconnessione Cavo ^{One)}



- Scollega il **cavo LED RGBW** dall'angolo superiore destro della scheda di estensione xBuddy.

⚠ Si noti che sul connettore è presente un fermo di sicurezza che deve essere premuto per rimuovere la spina.

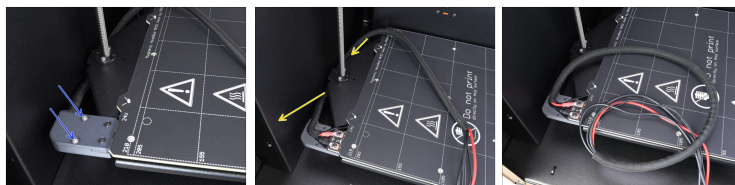
- Scollega il **termistore del piano riscaldato** dalla scheda xBuddy.
- Utilizzando il cacciavite a stella, svita le due viti dei terminali e scollega i **cavi di alimentazione del piano riscaldato**.

PASSO 12 Rimozione del cavo



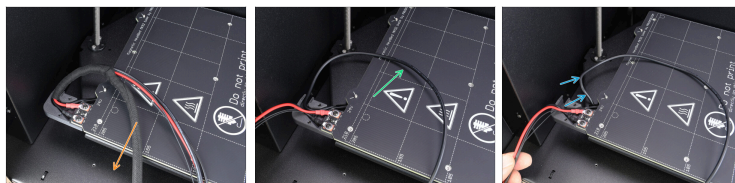
- Rimuovi il fascio di cavi del piano riscaldato dalla scatola di xBuddy.
- Fai passare il fascio di cavi attraverso l'apertura fino all'interno della stampante.

PASSO 13 Scoprire il cavo ^{One)}



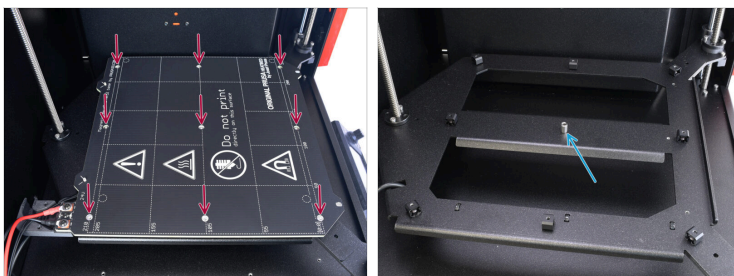
- Rimuovi le due viti M3x10 che fissano la copertura del cavo. Quindi, rimuovi la copertura.
- Estrai il fascio di cavi da dietro il gruppo del piano riscaldato.

PASSO 14 Separazione fascio cavi



- Rimuovi la guaina in tessuto dal gruppo di cavi.
- Separare il cavo LED RGBW dal fascio.
- Staccalo dalla parte inferiore della copertura del cavo e mettilo da parte.

PASSO 15 Rimozione del piano riscaldato ^{One)}



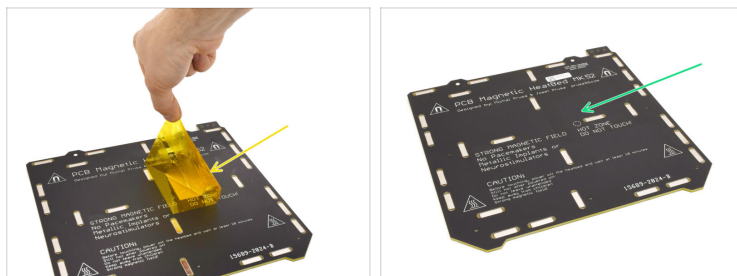
- Rimuovi le 9 viti che tengono il piano riscaldato in posizione. Poi, rimuovi il piano riscaldato.
- Al centro del carrello del piano riscaldato dovrebbe esserci uno spessore metallico libero. Potrebbe essere caduto durante la rimozione del piano riscaldato. In tal caso, cercalo sotto il carrello.
Conserva lo spessore per uso futuro.

PASSO 16 Smontaggio del piano riscaldato ^{One)}



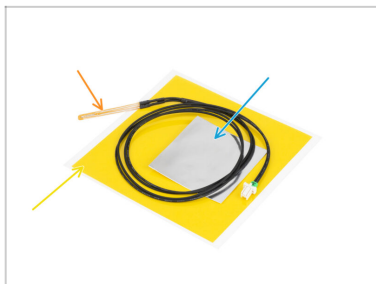
- Sul gruppo piano riscaldato, toglì la vite che fissa la parte inferiore della copertura del cavo al piano riscaldato.
- Rimuovi le due viti che tengono i connettori di alimentazione, mentre tieni i dadi al di sotto utilizzando la chiave Unikey.
- Metti da parte il vecchio piano riscaldato, poiché lo sostituiremo con quello nuovo.

PASSO 17 ^{One)} Preparazione del piano riscaldato



- Rimuovere sia l'adesivo Kapton che quello in alluminio dalla parte inferiore e staccare il vecchio termistore.
- Pulisci ogni residuo di adesivo dal fondo del piano riscaldato, per prepararlo all'installazione di un nuovo termistore.

PASSO 18 Termistore: preparazione dei componenti



● **Per i seguenti passi prepara:**

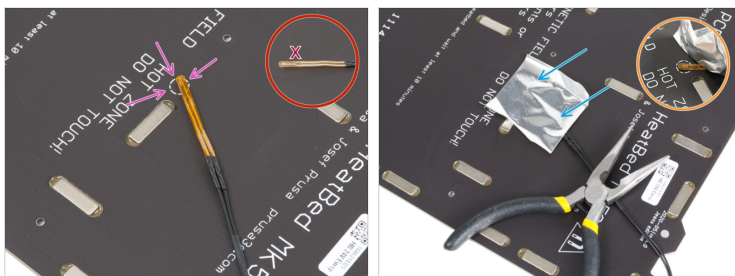
- Termistore piano riscaldato CORE One (1x)

ⓘ Questo termistore ha un cavo più lungo rispetto alla versione MK4/S.

- Nastro Kapton (1x)

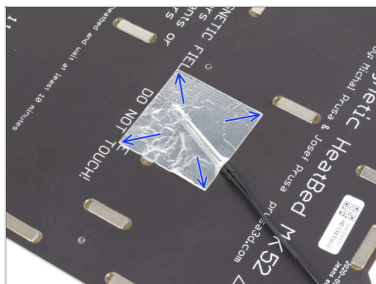
- Nastro alluminio (1x)

PASSO 19 ^{One)} Installazione Termistore



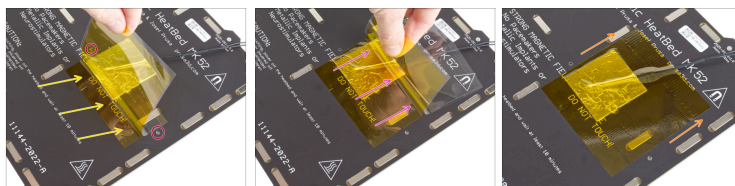
- ◆ Posiziona il termistore sul piano riscaldato, assicurandoti che la punta sia posizionata all'interno del cerchio.
- ⚠ **Importante: se il termistore non è allineato bene, la stampante vedrà valori di temperatura sbagliati.**
- ⚠ **Nota da quale lato è attaccato il sensore sul piano riscaldato.**
- ◆ Usa il nastro di alluminio per fissare il termistore al suo posto.
- 📌 Il cavo del termistore deve essere rivolto verso la zona del connettore di alimentazione.
- ◆ Tieni la punta del termistore nell'area cerchiata, mentre applichi il nastro.

PASSO 20 Installazione del termistore 2



- Stendi il nastro di alluminio intorno al termistore usando solo le dita, per assicurarti che sia completamente aderente.

PASSO 21 Installazione del termistore 3



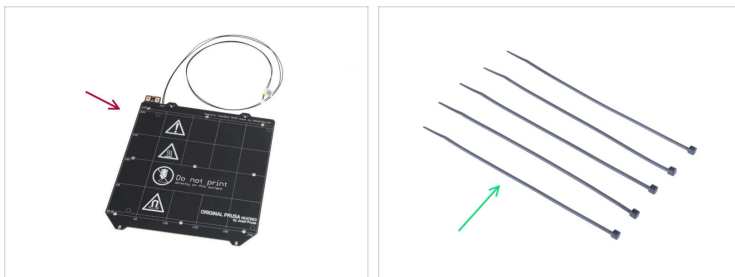
- ⚠ Ora è il momento di mettere il nastro Kapton giallo finale.

NON togliere tutto il nastro in una volta sola, altrimenti si arriccia!

- Stacca una striscia di nastro Kapton di circa 1 cm (1/2 pollice) e attaccala al piano riscaldato.
- ⚠ Inizia ad applicare il nastro in modo che copra completamente il foglio di alluminio, assicurandoti che **non copra i fori delle viti nel piano riscaldato**.
- Continua ad applicare il nastro un po' alla volta, facendo attenzione che non si arricci troppo.
- Infine, controlla che tutta la superficie sia ben incollata.

Come sostituire il Termistore del Piano Riscaldato (CORE

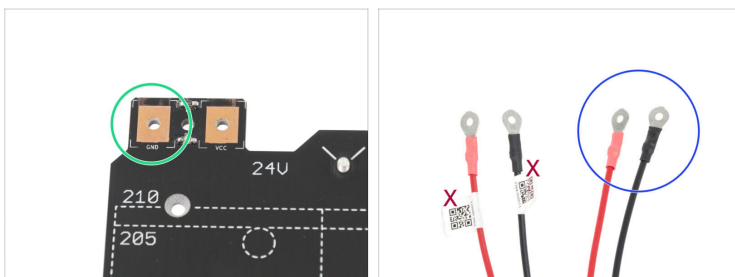
PASSO 22 Preparazione dei componenti del piano riscaldato



● Per le fasi successive, prepara:

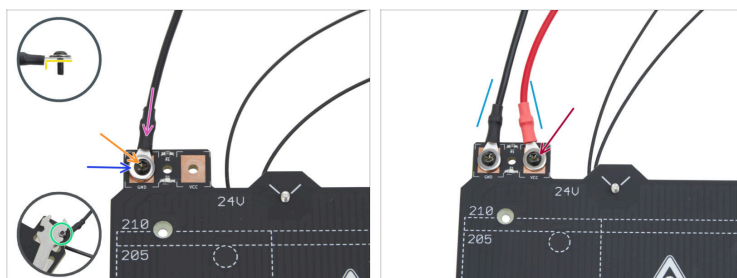
- Piano riscaldato con il nuovo termistore (1x)
- Fascetta (5x)

PASSO 23 Assemblaggio cavi del piano riscaldato 1



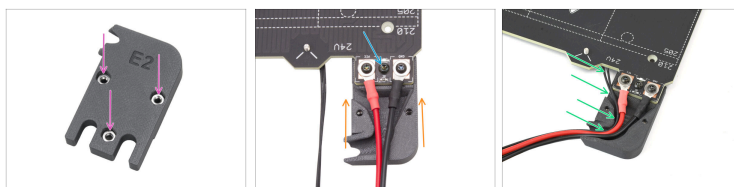
- Segui i segni di polarità sul piano riscaldato: Il pad contrassegnato con **GND** deve essere collegato al **Filo nero**.
- Prendi entrambi i cavi del piano riscaldato. Presta attenzione all'etichetta presente su ciascun cavo. Per le fasi successive, prepara le estremità dei cavi senza etichetta.

PASSO 24 ^{One)} Assemblaggio cavi del piano riscaldato 2



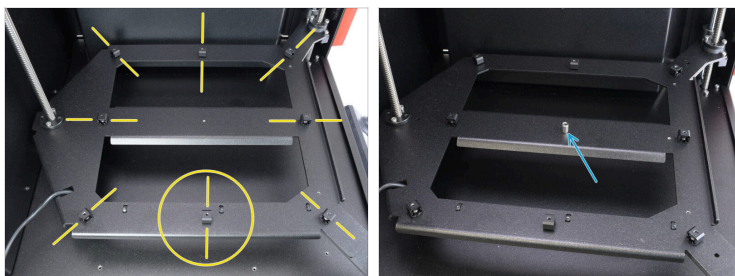
- ◆ Metti il cavo nero sul pad "GND".
 - ◆ Orienta il connettore a linguetta con la parte più spessa rivolta verso il basso.
- ◆ Posiziona la rondella M3w sopra il connettore.
- ◆ Spingi la vite M3x10rT attraverso tutte le parti.
- ◆ Avvita il dado M3nN sulla vite M3x10rT dal basso e stringilo delicatamente.
- ◆ Seguendo la stessa procedura, collega il cavo rosso al pin "VCC" sul piano riscaldato.
- ◆ Fai passare i cavi dal piano riscaldato leggermente l'uno verso l'altro (a forma di "V"). **Poi stringi bene i dadi da sotto.**

PASSO 25 Fissaggio della copertura del cavo



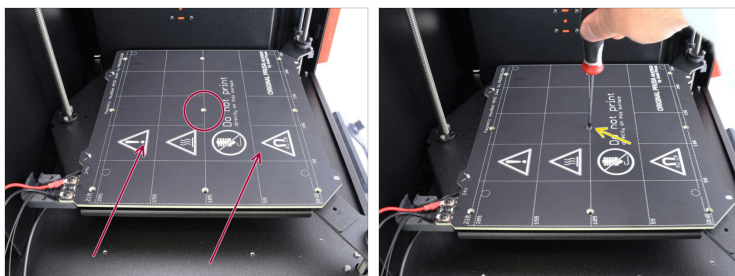
- Verificare che i tre dadi M3n siano fissati saldamente nella parte inferiore della copertura del cavo.
- Fai scorrere la copertura sotto il giunto del cavo sul piano riscaldato.
- Fissare la copertura inferiore utilizzando la vite M3x10rT.
- Aggiungi il cavo del termistore del piano riscaldato nella scanalatura della copertura del cavo inferiore.

PASSO 26 Ispezione dei giunti di espansione^{One)}



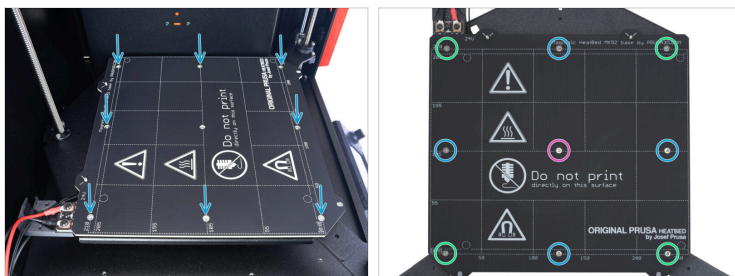
- All'interno della stampante, ispezionare i giunti di dilatazione sul carrello del piano riscaldato. **Devono essere tutti orientati verso il centro** e serrati saldamente.
- Posiziona lo spessore del piano riscaldato sull'apertura filettata centrale. Allinealo con precisione all'apertura.

PASSO 27 Fissaggio piano riscaldato 1



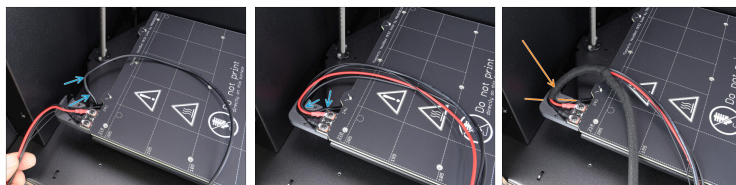
- Metti il piano riscaldato sul carrello. Assicurati che il distanziatore centrale sia ancora sotto il piano riscaldato. Allinea l'apertura centrale nel piano riscaldato con il distanziatore.
- Fissa il piano riscaldato al carrello con la vite M3x14bT. Per ora stringila leggermente. **Non serrarla ancora completamente!**

PASSO 28 Fissaggio piano riscaldato 2



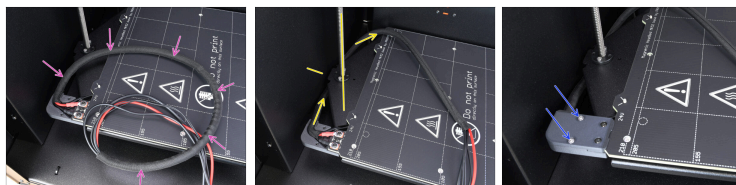
- Fissare il piano riscaldato utilizzando le viti M3x4bT lungo il perimetro, serrandole solo leggermente per ora.
 - Dopo aver posizionato tutte le viti, stringile a fondo in questa sequenza:
 - Vite centrale
 - Prime quattro viti (bordi)
 - Ultime quattro viti (angoli)
- ⚠ **Stringi le viti delicatamente, ma con decisione.**

PASSO 29 Guida del cavo ^{One)}



- ◆ Fai passare il cavo LED RGBW dal carrello del piano riscaldato nella scanalatura della copertura. Guidalo lungo il resto dei cavi del piano riscaldato.
 - ◆ Prendi la guaina di tessuto e inizia ad avvolgere il fascio di cavi. Nota che l'inizio della guaina di tessuto deve trovarsi al di sopra della copertura inferiore del cavo.
- 📌 Nota che l'inizio della guaina di tessuto deve trovarsi al di sopra della copertura inferiore del cavo.

PASSO 30 Copertura cavi



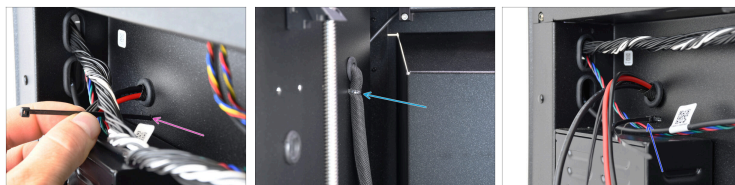
- ◆ Avvolgi tutto il fascio con la guaina in tessuto.
- ◆ Guida il fascio di cavi sotto il carrello del piano riscaldato e dietro la barra trapezoidale.
- ⓘ Verifica che il fascio di cavi sia orientato come specificato; in caso contrario, potrebbe interferire con i componenti in seguito.
- ◆ Aggiungi la parte superiore della copertura del cavo e fissala in posizione con due viti M3x10.

PASSO 31 Guida del cavo 2



- ◆ Spingi i cavi uno alla volta attraverso l'apertura sul retro della stampante.
- 📌 Assicurarti che l'anello di gomma rimanga in posizione.
- ◆ Spingi il cavo finché la guaina in tessuto non raggiunge l'apertura. Lascia passare solo la punta della guaina in tessuto.

PASSO 32 Montaggio del cavo^{One)}



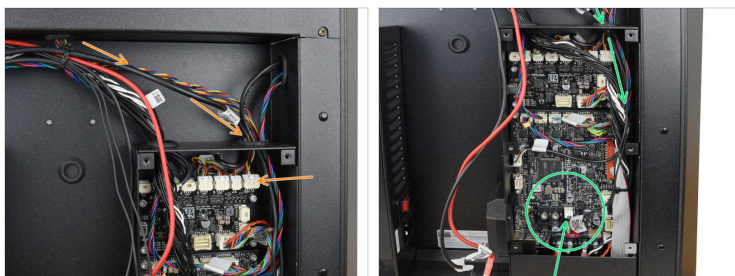
- ◆ Dal retro della stampante, inserisci la punta di una fascetta attraverso l'apertura appena sotto il fascio di cavi.
- ◆ Avvolgi la fascetta intorno al fascio e reinsertiscila nell'apertura adiacente.
- ◆ Stringi bene la fascetta per tenere i cavi in posizione, poi taglia la lunghezza in eccesso.

PASSO 33 Guida del cavo ^{One)} 3



- Guida i cavi lungo il resto del fascio di cavi, verso l'elettronica.
- Fissa tutto il fascio di cavi con una fascetta. Tira il fascio verso l'alto, il più in alto possibile, per fare spazio alla copertura metallica posteriore, che metterai dopo.
- Fai passare i cavi del **LED RGBW** e del **termistore del piano riscaldato** attraverso l'apertura destra, fino all'interno della scatola xBuddy.

PASSO 34 Connessione del cavo ^{One)}



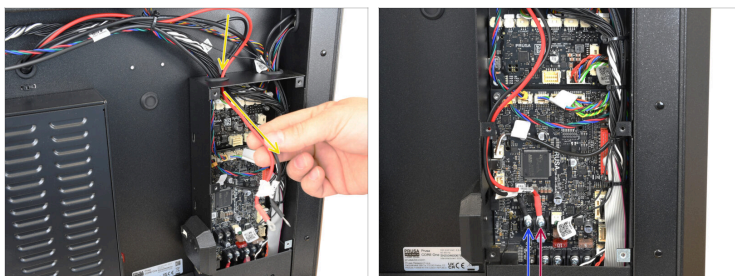
- Collega il cavo LED RGBW al connettore all'estrema destra della scheda di estensione xBuddy.
- Collega il cavo del termistore del piano riscaldato al connettore dedicato sulla scheda xBuddy.

PASSO 35 ^{One)} Installazione delle fascette




- ◆ Installa una fascetta nel gancio sul lato interno destro della scatola xBuddy. Fai passare la fascetta dietro i cavi, appena sopra le schede elettroniche.
- ◆ Con questa tecnica, prepara tre fascette all'interno della scatola.
- ◆ Rimbecca i cavi sul lato destro della scatola verso il lato. Quindi, fissali in posizione con le fascette.
- ⓘ Stringi le fascette intorno ai cavi sul lato destro della scatola. I cavi di alimentazione e gli altri cavi a sinistra possono essere lasciati liberi.
- ⚠ **Stringi delicatamente le fascette, fino a renderle aderenti. Non è necessario stringerle completamente. Taglia la parte in eccesso delle fascette. Procedi con estrema cautela per evitare di danneggiare i cavi!!!**

PASSO 36 Collegamento ^{One)} cavo di alimentazione



- Fai passare i cavi di alimentazione del piano riscaldato attraverso l'apertura a sinistra, all'interno della scatola xBuddy.
- Utilizzando la vite terminale 6-32, collega il **cavo di alimentazione nero** al terminale sinistro della scheda xBuddy. Stringi con decisione.
- Usa la vite terminale da 6/32" per collegare il **cavo di alimentazione rosso** alla presa terminale destra. Stringi bene.

 **Assicurati che i cavi di alimentazione siano collegati correttamente e fissati saldamente. Collegamenti allentati o errati possono causare il malfunzionamento della stampante o costituire un grave rischio di incendio.**

PASSO 37 ^{One)} Installazione della copertura xBuddy



- Rimetti la copertura della scatola xBuddy e fissala con le sei viti M3x4bT. Assicurati che nessun cavo rimanga incastrato dietro la copertura!

PASSO 38 ^{One)} Installazione copertura posteriore



- Rimetti la copertura posteriore in metallo sulla stampante.

Assicurati che nessun cavo rimanga incastrato dietro.

- Spingi la copertura verso l'alto finché le quattro linguette metalliche non si inseriscono nelle fessure della parte posteriore della stampante.
- Mentre spingi il coperchio sul retro verso l'alto, raggiungi l'interno della stampante e fissa la copertura in posizione utilizzando le due viti M3x4bT.

PASSO 39 ^{One)} Installazione copertura laterale



- Aggiungi la lamiera laterale alla stampante e allineala all'apertura.
- Fissa il pannello in posizione con 11 rivetti di nylon nei punti contrassegnati.
- Aggiungi la copertura di plastica alla parte superiore e allineala all'apertura.
- Fissalo in posizione con 5 rivetti di nylon.

PASSO 40 Preparazione finale



- Collega la stampante all'alimentazione.
- Accendi la stampante tramite l'interruttore sul retro.
- Posiziona la piastra d'acciaio.

PASSO 41 Autotest



- Visita il menu **Controllo > Calibrazioni e test** ed esegui l'autotest.
 - 📌 Per risparmiare tempo, puoi iniziare dalla voce **Calibrazione dell'allineamento Z**.
- Segui le istruzioni sullo schermo. La sezione importante inizia con il Controllo del Riscaldatore del Piano Riscaldato.
 - ① Se tutti i test vengono completati correttamente, la stampante è pronta per l'uso ed è possibile continuare a stampare normalmente.
