

# Table des matières

<b>Comment remplacer la thermistance du plateau chauffant (CORE One)</b> .....	3
Étape 1 - Introduction .....	5
Étape 2 - Outils nécessaires .....	6
Étape 3 - Préparation de l'imprimante 1 .....	7
Étape 4 - Préparation de l'imprimante 2 .....	7
Étape 5 - Retrait du capot latéral .....	8
Étape 6 - Retrait du panneau latéral .....	8
Étape 7 - Retrait du capot arrière 1 .....	9
Étape 8 - Retrait du capot arrière 2 .....	9
Étape 9 - Retrait du capot de la xBuddy .....	10
Étape 10 - Démontage des câbles .....	10
Étape 11 - Déconnexion des câbles .....	11
Étape 12 - Retrait des câbles .....	12
Étape 13 - Décapotage des câbles .....	12
Étape 14 - Séparation du faisceau de câbles .....	13
Étape 15 - Retrait du plateau chauffant .....	13
Étape 16 - Démontage du plateau chauffant .....	14
Étape 17 - Préparation du plateau chauffant .....	15
Étape 18 - Thermistance : préparation des pièces .....	16
Étape 19 - Installation de la thermistance .....	17
Étape 20 - Installation de la thermistance 2 .....	18
Étape 21 - Installation de la thermistance 3 .....	19
Étape 22 - Préparation des pièces du plateau chauffant .....	20
Étape 23 - Assemblage des câbles de plateau chauffant 1 .....	21
Étape 24 - Assemblage des câbles de plateau chauffant 2 .....	22
Étape 25 - Fixation du cache-câble .....	23
Étape 26 - Inspection des joints de dilatation .....	

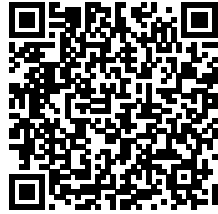
.....	24
Étape 27 - Fixation du plateau chauffant 1	25
.....	25
Étape 28 - Fixation du plateau chauffant 2	26
.....	26
Étape 29 - Guidage des câbles	27
Étape 30 - Capotage des câbles	28
Étape 31 - Guidage des câbles 2	28
Étape 32 - Montage des câbles	29
Étape 33 - Guidage des câbles 3	30
Étape 34 - Connexion du câble	31
Étape 35 - Installation des colliers de serrage	32
.....	32
Étape 36 - Connexion du câble d'alimentation	33
.....	33
Étape 37 - Installation du capot de la xBuddy	34
.....	34
Étape 38 - Installation du capot arrière	35
Étape 39 - Installation du capot latéral	36
Étape 40 - Préparation finale	36
Étape 41 - Selftest	37

# Comment remplacer la thermistance du plateau chauffant (CORE One)




[help.prusa3d.com/g307150](http://help.prusa3d.com/g307150)

**Scannez le QR code  
pour afficher la  
dernière version de  
ce chapitre.**



## ÉTAPE 1 Introduction



- Ce guide vous guidera tout au long du **remplacement de la thermistance du plateau chauffant** sur votre **Prusa CORE One**.
  - Toutes les pièces nécessaires sont disponibles sur notre boutique en ligne [prusa3d.com](https://prusa3d.com).
-  Notez que vous devez être connecté pour avoir accès à la section des pièces de rechange.

## ÉTAPE 2 Outils nécessaires



### ● Veuillez préparer les outils pour ce guide :

- Clé Allen de 2 mm
- Clé Allen de 2,5 mm
- Clé / tournevis Torx T10
- Pince à bec fin
- Tournevis cruciforme
- Une pince coupante est recommandée comme outil optionnel.

## Comment remplacer la thermistance du plateau chauffant (CORE One)

### ÉTAPE 3 Préparation de l'imprimante 1



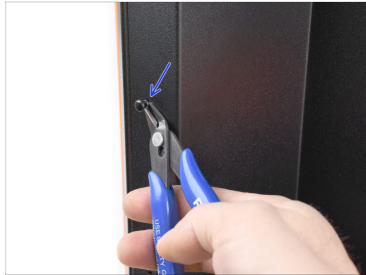
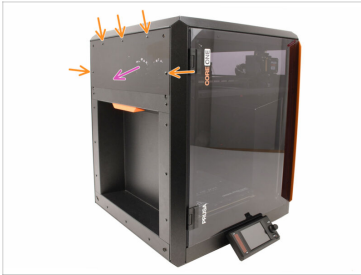
- ◆ Sur l'écran de l'imprimante, visitez le menu **Contrôle** et déclencher la **Prise d'origine Auto**.
- ◆ Allez dans *Contrôle* -> *Déplacer l'axe* -> *Déplacer Z* et entrez une valeur autour de 200 mm
- ◆ L'objectif est de déplacer le plateau chauffant suffisamment bas pour qu'il soit facilement accessible par le haut, tout en laissant un peu d'espace en dessous.

### ÉTAPE 4 Préparation de l'imprimante 2



- ◆ Éteignez l'imprimante à l'aide de l'interrupteur situé à l'arrière.
- ◆ Débranchez l'imprimante de l'alimentation.
- ◆ Retirez la plaque en acier, si elle est encore en place.

## ÉTAPE 5 Retrait du capot latéral



- Retirez les cinq rivets en nylon qui maintiennent le capot latéral en plastique.
- Nous vous recommandons d'utiliser une pince coupante pour soulever délicatement la partie supérieure du rivet et le déverrouiller. Ensuite, retirez la partie inférieure du rivet.
- Retirez le capot latéral en plastique.

## ÉTAPE 6 Retrait du panneau latéral



- Retirez les rivets en nylon marqués qui maintiennent le panneau latéral en tôle.
- Retirez le panneau.

## ÉTAPE 7 Retrait du capot arrière 1



- À l'intérieur de l'imprimante, retirez les deux vis qui maintiennent le capot arrière.
- À l'arrière de l'imprimante, faites glisser le capot central vers le bas.
  - 📌 S'il est difficile de le déplacer, utilisez un tournevis comme levier à travers l'ouverture pour vous aider.
- Assurez-vous que les quatre crochets situés sur le dessus du capot sont désengagés du châssis métallique.

## ÉTAPE 8 Retrait du capot arrière 2



- Déplacez légèrement le capot vers l'arrière.
- Tirez la partie inférieure du capot vers l'extérieur tout en inclinant le haut vers l'imprimante. Cela le détachera du faisceau de câbles situé derrière.

## ÉTAPE 9 Retrait du capot de la xBuddy

(CORE One)



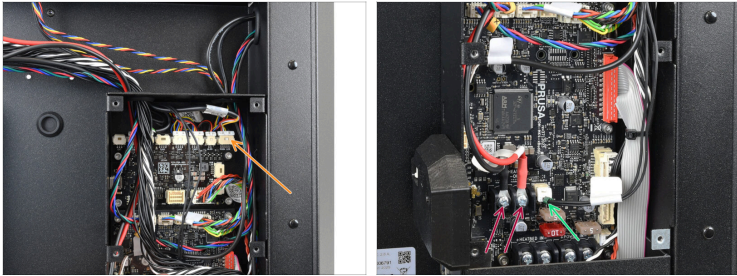
- Retirez les six vis qui maintiennent le capot de la xBuddy.
- Retirez le capot en le faisant glisser vers l'extérieur.

## ÉTAPE 10 Démontage des câbles



- Coupez soigneusement le collier de serrage qui maintient le faisceau de câbles du plateau chauffant.
- Retirez le reste du collier de serrage à l'arrière de l'imprimante.
- Retirez soigneusement tous les colliers de serrage qui maintiennent les câbles de l'ensemble du plateau chauffant (les câbles d'alimentation du plateau chauffant, de la thermistance et des LED RGBW).

## ÉTAPE 11 Déconnexion des câbles



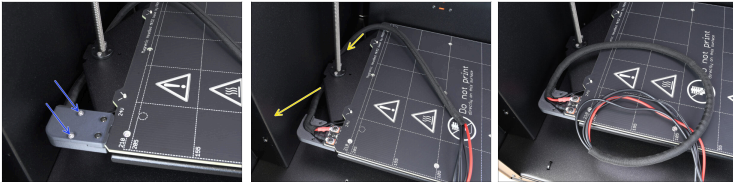
- Déconnectez le **Câble des LED RGBW** depuis le coin supérieur droit de la carte d'extension de la xBuddy.
- ⚠ Notez qu'il y a un loquet de sécurité sur le connecteur, qui doit être enfoncé pour retirer le connecteur.
- Déconnectez la **thermistance du plateau chauffant** de la carte xBuddy.
- À l'aide du tournevis cruciforme, dévissez les deux vis des bornes et déconnectez les **câbles d'alimentation du plateau chauffant**.

## ÉTAPE 12 Retrait des câbles



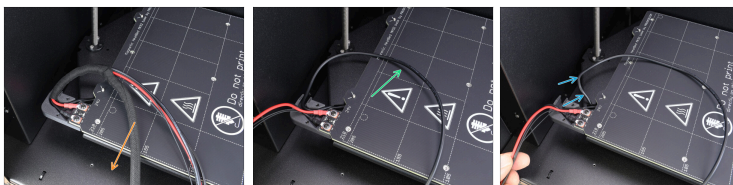
- Retirez le faisceau de câbles du plateau chauffant du boîtier de la xBuddy.
- Guidez le faisceau de câbles à travers l'ouverture, vers l'intérieur de l'imprimante.

## ÉTAPE 13 Décapotage des câbles



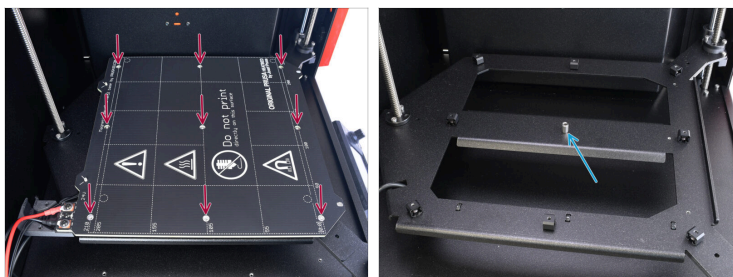
- Retirez les deux vis M3x10 qui maintiennent le cache-câble. Ensuite, retirez le cache.
- Guidez le faisceau de câbles vers l'extérieur, depuis l'arrière de l'assemblage du plateau chauffant

## ÉTAPE 14 Séparation du faisceau de câbles



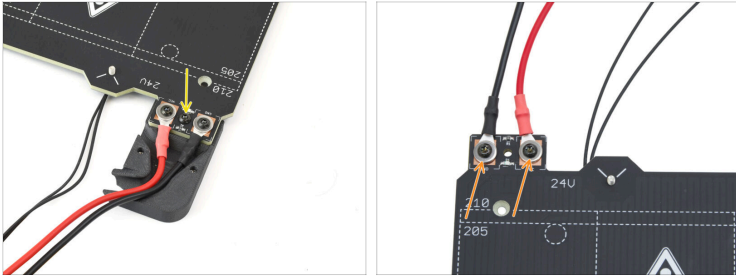
- Retirez la gaine textile du faisceau de câbles.
- Séparez le câble des LED RGBW du faisceau.
- Retirez-le du bas du cache-câble et mettez-le de côté.

## ÉTAPE 15 Retrait du plateau chauffant



- Retirez les 9 vis qui maintiennent le plateau chauffant en place. Ensuite, retirez le plateau chauffant.
- Au centre du chariot du plateau chauffant, il doit y avoir une entretoise métallique qui se tient librement. Elle est peut-être tombée lors du retrait du plateau chauffant. Dans ce cas, recherchez sous le chariot. **Conservez l'entretoise pour une utilisation ultérieure.**

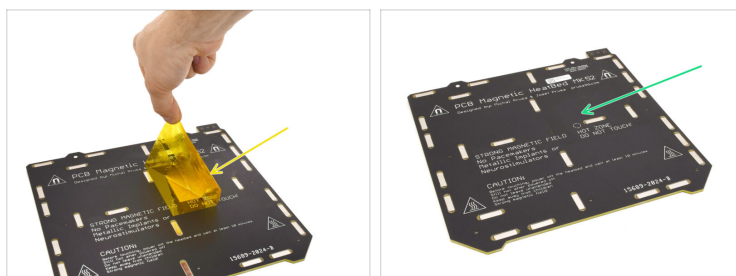
## ÉTAPE 16 Démontage du plateau chauffant



- Sur l'assemblage du plateau chauffant, retirez la vis qui maintient le bas du cache-câble sur le plateau chauffant.
- Retirez les deux vis qui maintiennent les connecteurs d'alimentation, tout en maintenant les écrous en dessous à l'aide de l'Unikey.
- Mettez l'ancien plateau chauffant de côté, car nous allons le remplacer par le nouveau.

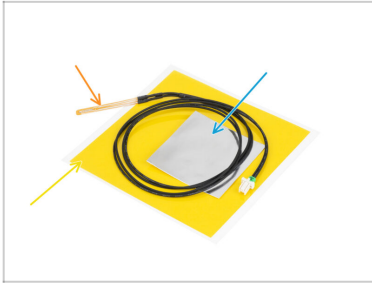
## Comment remplacer la thermistance du plateau chauffant (CORE One)

### ÉTAPE 17 Préparation du plateau chauffant



- Retirez les autocollants Kapton et aluminium situés en dessous et détachez l'ancienne thermistance.
- Nettoyez tout résidu d'adhésif du dessous du plateau chauffant, pour le préparer à une nouvelle installation de thermistance.

## ÉTAPE 18 Thermistance : préparation des pièces



● **Pour les étapes suivantes, merci de préparer :**

● Thermistance du plateau chauffant de la CORE One (1x)

ⓘ Cette thermistance a un câble plus long par rapport à la version MK4/S.

● Ruban Kapton (1x)

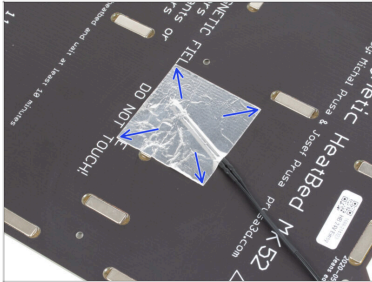
● Ruban aluminium (1x)

## ÉTAPE 19 Installation de la thermistance



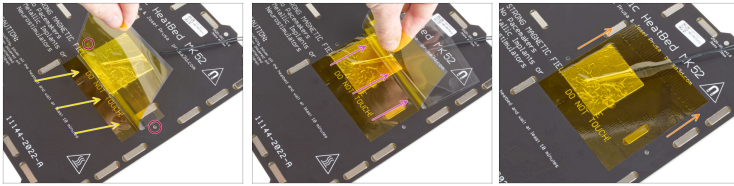
- ◆ Placez la thermistance sur le plateau chauffant, en vous assurant que la pointe est positionnée à l'intérieur du cercle.
- ⚠ Important : si la thermistance est mal alignée, l'imprimante lira des valeurs de température incorrectes.
- ⚠ Notez également de quel côté le capteur est fixé sur le plateau chauffant.
- ◆ Utilisez le ruban adhésif en aluminium pour fixer la thermistance en place.
- 📌 Le câble de la thermistance doit être dirigé vers la zone du connecteur d'alimentation.
- ◆ Gardez la pointe de la thermistance dans la zone entourée, tout en appliquant le ruban adhésif.

## ÉTAPE 20 Installation de la thermistance 2



- Lissez le ruban adhésif en aluminium autour de la thermistance en utilisant uniquement vos doigts, pour vous assurer qu'il adhère complètement.

## ÉTAPE 21 Installation de la thermistance 3



⚠ Il est maintenant temps d'appliquer le ruban adhésif en Kapton jaune final.

**NE décollez PAS tout le ruban adhésif d'un coup - il va s'enrouler !**

🟡 Décollez une bande d'environ 1 cm (1/2 pouce) de ruban Kapton et collez-la sur le plateau chauffant.

⚠ **Commencez à appliquer le ruban adhésif de manière à ce qu'il chevauche entièrement la feuille d'aluminium, tout en vous assurant qu'il n'obstrue aucun trou de vis sur le plateau chauffant.**

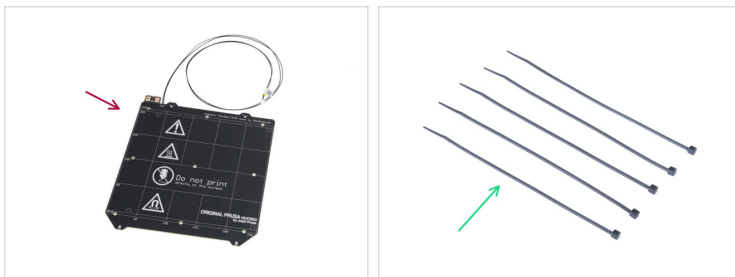
🟣 Continuez à appliquer le ruban progressivement, en veillant à ce qu'il ne s'enroule pas trop.

🟠 Enfin, vérifiez que toute la surface a bien adhéré.

Comment remplacer la thermistance du plateau chauffant

(CORE One)

## ÉTAPE 22 Préparation des pièces du plateau chauffant



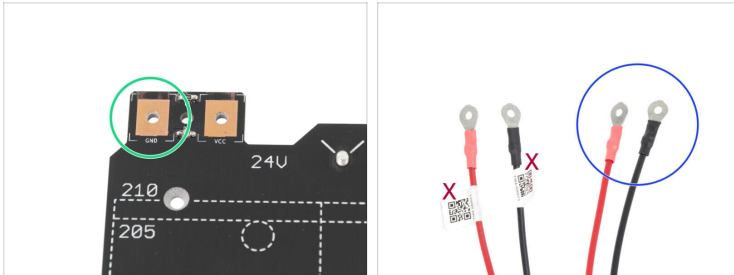
● Pour les étapes suivantes, préparez :

- Plateau chauffant avec la nouvelle thermistance (1x)
- Collier de serrage (5x)

Comment remplacer la thermistance du plateau chauffant

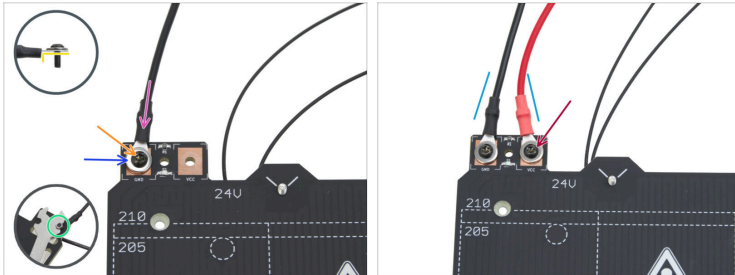
(CORE One)

## ÉTAPE 23 Assemblage des câbles de plateau chauffant 1



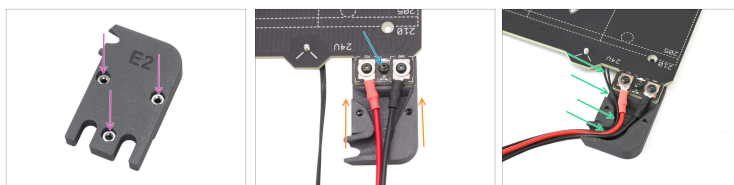
- ◆ Suivez les marquages de polarité sur le plateau chauffant : Le contact étiqueté **GND** devrait être couplé avec le **FIL NOIR**.
- ◆ Prenez les deux câbles d'alimentation du plateau chauffant. Notez les étiquettes sur chacun. Utilisez les extrémités non étiquetées pour la connexion au plateau chauffant.

## ÉTAPE 24 Assemblage des câbles de plateau chauffant 2



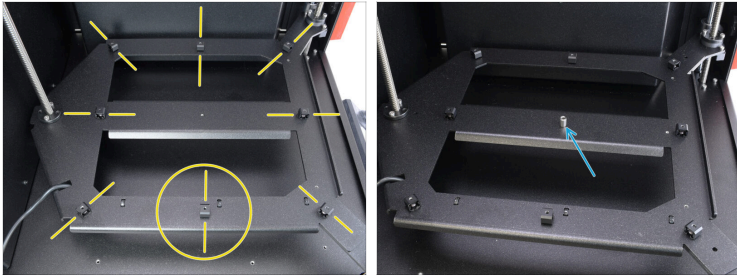
- ◆ Placez le câble noir sur le contact "GND".
  - ◆ Orientez le connecteur de cosse avec la partie la plus épaisse tournée vers le bas.
- ◆ Placez la rondelle M3w sur le dessus du connecteur.
- ◆ Insérez la vis M3x10rT à travers tous les composants.
- ◆ Vissez l'écrou M3nN sur la vis M3x10rT par le bas et serrez-le doucement.
- ◆ En utilisant la même technique, fixez le câble rouge au contact "VCC".
- ◆ Guidez les câbles du plateau chauffant légèrement vers l'intérieur en forme de "V", **puis serrez complètement les écrous par le bas.**

## ÉTAPE 25 Fixation du cache-câble (CORE One)



- ✓ Vérifiez que les trois écrous M3n sont solidement maintenus dans la partie inférieure du cache-câble.
- ✓ Faites glisser le cache sous la zone de fixation des câbles du plateau chauffant.
- ✓ Fixez le bas du cache en place à l'aide de la vis M3x10rT.
- ✓ Ajoutez le câble de la thermistance du plateau chauffant dans la rainure du cache-câble inférieur.

## ÉTAPE 26 Inspection des joints de dilatation

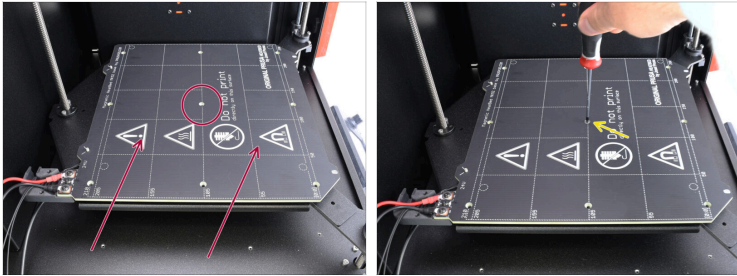


- À l'intérieur de l'imprimante, inspectez les joints de dilatation sur le chariot du plateau chauffant. **Ils doivent tous être orientés vers le centre** et bien serrés.
- Placez l'entretoise du plateau chauffant sur l'ouverture fileté centrale. Alignez-la précisément avec l'ouverture.

Comment remplacer la thermistance du plateau chauffant  
(CORE One)

---

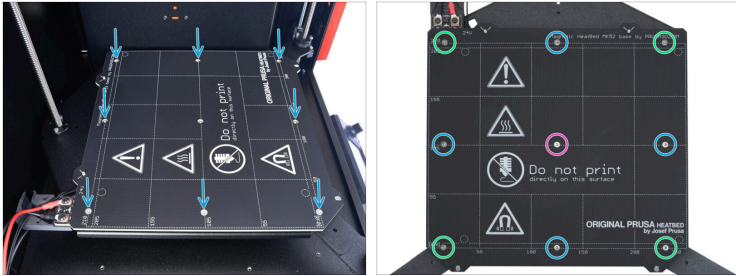
## ÉTAPE 27 Fixation du plateau chauffant 1



- ◆ Placez le plateau chauffant sur le chariot. Assurez-vous que l'entretoise centrale est toujours en place sous le plateau chauffant. Alignez l'ouverture centrale du plateau chauffant avec l'entretoise.
- ◆ Fixez le plateau chauffant au chariot à l'aide de la vis M3x14bT. Serrez-la légèrement pour l'instant. **Ne la serrez pas encore complètement !**

## Comment remplacer la thermistance du plateau chauffant (CORE One)

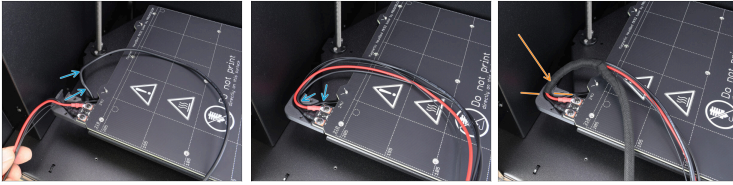
### ÉTAPE 28 Fixation du plateau chauffant 2



- Fixez le plateau chauffant en place à l'aide des vis M3x4bT autour du périmètre, serrez-les légèrement pour le moment.
  - Une fois toutes les vis en place, serrez-les complètement dans l'ordre suivant :
    - Vis du centre
    - Quatre premières vis (bords)
    - Quatre dernières vis (coins)
- ⚠ **Serrez les vis doucement mais fermement.**

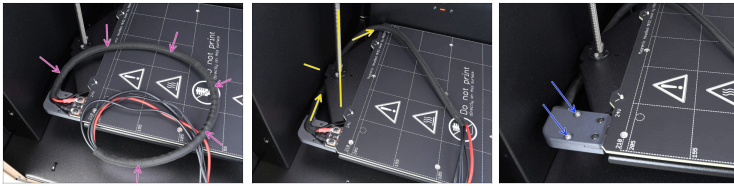
## Comment remplacer la thermistance du plateau chauffant (CORE One)

### ÉTAPE 29 Guidage des câbles



- Acheminez le câble des LED RGBW du chariot du plateau chauffant dans la rainure du cache. Guidez-le le long du reste des câbles du plateau chauffant.
  - Prenez la gaine textile et commencez à envelopper le faisceau de câbles. Notez que le début de la gaine textile doit se trouver au-dessus du cache inférieur du câble.
- 📌 Notez que le début de la gaine textile doit se trouver au-dessus du cache inférieur du câble.

## ÉTAPE 30 Capotage des câbles



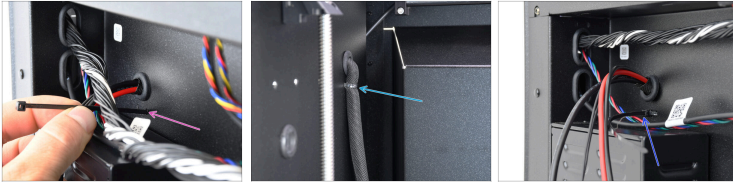
- ◆ Enveloppez l'ensemble du faisceau avec la gaine textile.
- ◆ Guidez le faisceau de câbles sous le chariot du plateau chauffant et derrière la tige trapézoïdale.
- ⓘ Vérifiez que le faisceau de câbles est guidé comme spécifié ; sinon, il pourrait interférer avec les composants ultérieurement.
- ◆ Ajoutez la partie supérieure du cache-câble et fixez-le en place à l'aide de deux vis M3x10.

## ÉTAPE 31 Guidage des câbles 2



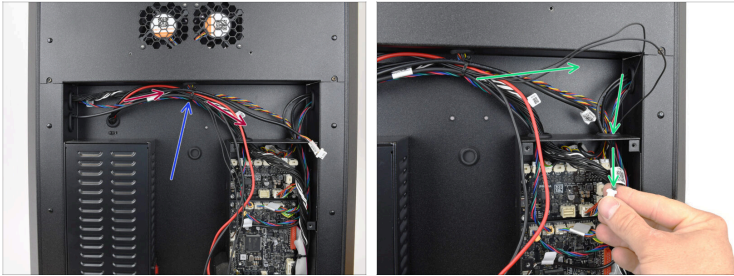
- ◆ Poussez les câbles un par un à travers l'ouverture située à l'arrière de l'imprimante.
- 📌 Assurez-vous que l'œillet en caoutchouc reste en place.
- ◆ Poussez le câble jusqu'à ce que le gaine textile atteigne l'ouverture. Laissez simplement l'extrémité de la gaine textile enfoncée.

## ÉTAPE 32 Montage des câbles



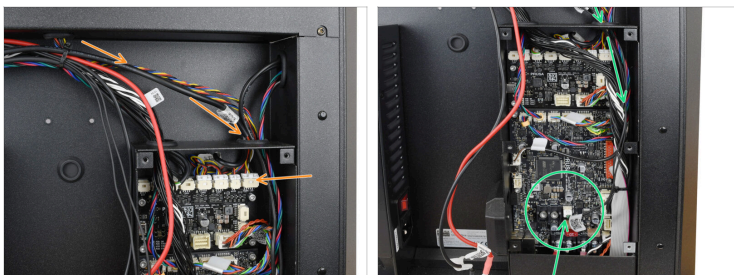
- ◆ À l'arrière de l'imprimante, insérez l'extrémité d'un collier de serrage dans l'ouverture juste en dessous du faisceau de câbles.
- ◆ Enserrez le collier de serrage autour du faisceau et guidez-le vers l'ouverture voisine.
- ◆ Serrez fermement le collier de serrage pour maintenir les câbles en place, puis coupez l'excédent de longueur.

## ÉTAPE 33 Guidage des câbles 3



- Guidez les câbles le long du reste du faisceau de câbles, vers l'électronique.
- Fixez l'ensemble du faisceau de câbles en place à l'aide d'un collier de serrage. Tirez le faisceau vers le haut, le plus haut possible, pour faire de la place pour le capot arrière en tôle, plus tard.
- Guider les câbles des **LED RGBW** et de la **thermistance du plateau chauffant** par l'ouverture de droite, vers l'intérieur du boîtier de la xBuddy.

## ÉTAPE 34 Connexion du câble

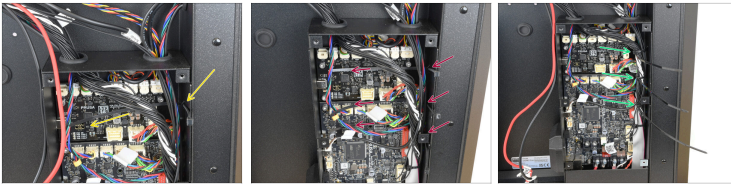


- Connectez le câble des LED RGBW au connecteur situé tout à droite de la carte d'extension de la xBuddy.
- Connectez le câble de la thermistance du plateau chauffant au connecteur dédié sur la carte xBuddy.

Comment remplacer la thermistance du plateau chauffant  
(CORE One)

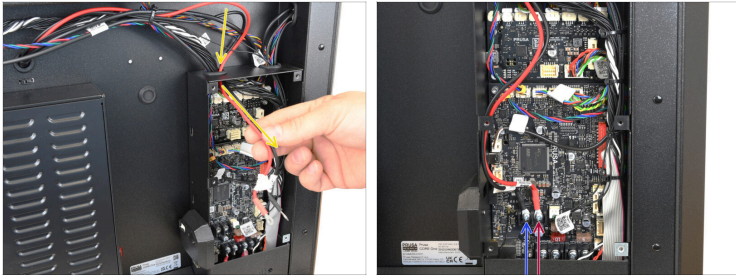
---

## ÉTAPE 35 Installation des colliers de serrage




- ◆ Installez un collier de serrage dans le crochet situé sur le côté intérieur droit du boîtier de la xBuddy. Guidez le collier de serrage derrière les câbles, juste au-dessus des cartes électroniques.
- ◆ En utilisant cette technique, préparez trois colliers de serrage à l'intérieur du boîtier.
- ◆ Rentrez les câbles du côté droit du boîtier vers le côté. Ensuite, fixez-les en place à l'aide des colliers de serrage.
- ⓘ Serrez les colliers de serrage juste autour des câbles sur le côté droit de la boîte. Vous pouvez laisser les câbles d'alimentation et les autres câbles à gauche, pendant librement.
- ⚠ **Serrez doucement les colliers de serrage, jusqu'à ce qu'ils soient bien ajustés. Il n'est pas nécessaire de les serrer complètement. Coupez la partie excédentaire des colliers de serrage. Procédez avec une extrême prudence pour éviter tout dommage aux câbles !!**

## ÉTAPE 36 Connexion du câble d'alimentation



- ◆ Guidez les câbles d'alimentation du plateau chauffant à travers l'ouverture de gauche, vers l'intérieur du boîtier de la xBuddy.
- ◆ À l'aide de la vis de borne 6-32, connectez le **câble d'alimentation noir** vers la borne gauche de la carte xBuddy. Serrez fermement.
- ◆ À l'aide de la vis de borne 6-32, connectez le **câble d'alimentation rouge** à la borne droite. Serrez fermement.

 **Assurez-vous que les câbles d'alimentation sont correctement connectés et solidement fixés. Des connexions desserrées ou incorrectes peuvent entraîner un dysfonctionnement de l'imprimante ou présenter un risque d'incendie grave.**

Comment remplacer la thermistance du plateau chauffant  
(CORE One)

---

## ÉTAPE 37 Installation du capot de la xBuddy



- ◆ Réinstallez le capot du boîtier de la xBuddy et fixez-le en place à l'aide des six vis M3x4bT. Assurez-vous qu'aucun des câbles ne soit pincé derrière le capot !

## ÉTAPE 38 Installation du capot arrière



- ◆ Réinstallez le capot arrière en tôle sur l'imprimante.

Assurez-vous qu'aucun des câbles n'est pincé derrière.

- ◆ Poussez le capot vers le haut jusqu'à ce que les quatre languettes métalliques s'engagent dans les fentes situées à l'arrière de l'imprimante.
- ◆ Tout en poussant le capot à l'arrière vers le haut, accédez à l'intérieur de l'imprimante et fixez le capot en place à l'aide des deux vis M3x4bT.

## Comment remplacer la thermistance du plateau chauffant (CORE One)

### ÉTAPE 39 Installation du capot latéral



- Ajoutez le panneau latéral en tôle à l'imprimante et alignez-le avec l'ouverture.
- Fixez le panneau en place avec 11 rivets en nylon aux endroits marqués.
- Ajoutez le capot en plastique sur la partie supérieure et alignez-le avec l'ouverture.
- Fixez-le en place à l'aide de 5 rivets en nylon.

### ÉTAPE 40 Préparation finale



- Connectez l'imprimante à l'alimentation.
- Allumez l'imprimante à l'aide de l'interrupteur situé à l'arrière.
- Installez la tôle d'acier.

## Comment remplacer la thermistance du plateau chauffant (CORE One)

### ÉTAPE 41 Selftest



- Visitez le menu **Contrôle > Calibrations & Tests** et lancez le Selftest.
- 📌 Pour gagner du temps, vous pouvez commencer à partir de l'élément **Calibration de l'axe Z**.
- Suivez les instructions à l'écran. La section importante commence par la vérification de l'élément chauffant de plateau chauffant.
- ① Si tous les tests se terminent avec succès, votre imprimante est prête à être utilisée et vous pouvez continuer à imprimer normalement.



---

---

---

---

---

---

---

---

---

---



---

---

---

---

---

---

---

---

---

---



---

---

---

---

---

---

---

---

---

---

