

# Obsah

## Jak vyměnit termistor heatbedu (CORE One) ..

3

Krok 1 - Úvod .....	4
Krok 2 - Potřebné nástroje .....	5
Krok 3 - Příprava tiskárny 1 .....	6
Krok 4 - Příprava tiskárny 2 .....	6
Krok 5 - Odstranění bočního krytu .....	7
Krok 6 - Odstranění bočního panelu .....	7
Krok 7 - Odstranění zadního krytu 1 .....	8
Krok 8 - Odstranění zadního krytu 2 .....	8
Krok 9 - Odstranění krytu xBuddy .....	9
Krok 10 - Odpojení kabelu .....	9
Krok 11 - Odpojení kabelu .....	10
Krok 12 - Odstranění kabelu .....	10
Krok 13 - Odkrytí kabelu .....	11
Krok 14 - Oddělení svazku kabelů .....	11
Krok 15 - Odstranění vyhřívané podložky .....	12
Krok 16 - Demontáž vyhřívané podložky .....	13
Krok 17 - Příprava vyhřívané podložky .....	14
Krok 18 - Termistor: příprava dílů .....	15
Krok 19 - Instalace termistoru .....	16
Krok 20 - Instalace termistoru 2 .....	17
Krok 21 - Instalace termistoru 3 .....	17
Krok 22 - Příprava dílů vyhřívané podložky .....	18
Krok 23 - Napojení kabelu vyhřívané podložky 1 .....	18
Krok 24 - Napojení kabelu vyhřívané podložky 2 .....	19
Krok 25 - Upevnění krytu kabelu .....	20
Krok 26 - Kontrola dilatační podložky .....	20
Krok 27 - Uchycení vyhřívané podložky 1 .....	21
Krok 28 - Upevnění vyhřívané podložky 2 .....	22
Krok 29 - Vedení kabelů .....	23
Krok 30 - Zakrytí kabelu .....	23
Krok 31 - Vedení kabelů 2 .....	24

Krok 32 - Montáž kabelu .....	24
Krok 33 - Vedení kabelů 3 .....	25
Krok 34 - Připojení kabelů .....	26
Krok 35 - Instalace stahovací pásky .....	27
Krok 36 - Zapojení kabelu napájení .....	28
Krok 37 - Instalace krytu xBuddy .....	29
Krok 38 - Instalace zadního krytu .....	30
Krok 39 - Montáž bočního krytu .....	31
Krok 40 - Finální příprava .....	31
Krok 41 - Selftest .....	32

# Jak vyměnit termistor heatbedu (CORE One)




[help.prusa3d.com/g307145](https://help.prusa3d.com/g307145)

Naskenujte QR kód  
pro nejnovější verzi  
kapitoly.

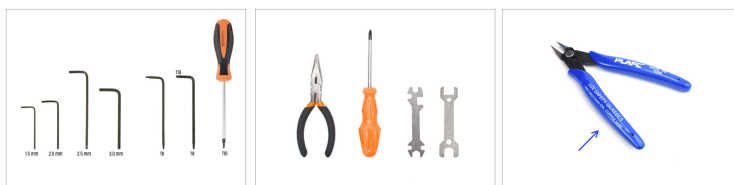


## KROK 1 Úvod



- Tento návod se zabývá výměnou **termistoru vyhřívané podložky** na tiskárně **Prusa CORE One**.
  - Všechny potřebné díly jsou dostupné na našem e-shopu [prusa3d.com](https://prusa3d.com).
-  Pro přístup do sekce náhradních dílů musíte být přihlášení.

## KROK 2 Potřebné nástroje



● **Pro tento návod si prosím připravte následující nářadí:**

- 2mm inbusový klíč
- 2,5mm inbusový klíč
- T10 Torx klíč / šroubovák
- Čelistové kleště
- Křížový šroubovák
- Jako volitelné nářadí se doporučují vyštipovací kleště.

## KROK 3 Příprava tiskárny 1



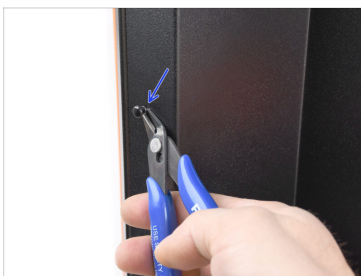
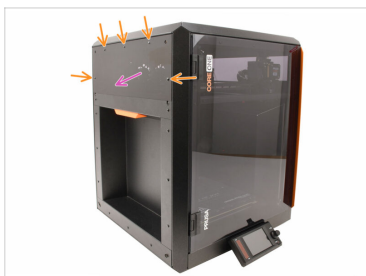
- ◆ Přejděte v menu tiskárny do **Ovládání** a spusťte **Auto Home**.
- ◆ Přejděte na **Ovládání** -> **Posunout osu** -> **Posunout Z** a zadejte hodnoty okolo 200mm
- ◆ Cílem je posunout vyhřívanou podložku dostatečně nízko, aby byla snadno přístupná shora, ale zároveň aby pod ní zůstalo trochu místa.

## KROK 4 Příprava tiskárny 2



- ◆ Vypněte tiskárnu pomocí tlačítka na zadní straně.
- ◆ Odpojte tiskárnu od napájení.
- ◆ Odstraňte ocelový tiskový plát, pokud je stále na místě.

## KROK 5 Odstranění bočního krytu



- Odstraňte pět nylonových nýtů, které drží plastový boční kryt.
- Doporučujeme na odstraňování nýtů použít nůžky, abyste opatrně zvedli horní část nýtu a odemkli jej. Poté odstraňte spodní část nýtu.
- Odstraňte plastový postranní kryt.


## KROK 6 Odstranění bočního panelu



- Odstraňte označené nylonové nýty, které drží boční kovový panel.
- Odstraňte panel.

## KROK 7 Odstranění zadního krytu 1



- Na vnitřní straně tiskárny odstraňte dva šrouby, které drží zadní kryt.
- Na zadní straně tiskárny posuňte prostřední kryt směrem dolů.
  -  Pokud je obtížné s ním pohnout, použijte šroubovák jako páku skrz otvor, abyste si pomohli.
- Zkontrolujte, zda jsou čtyři háčky na horní straně krytu odpojeni od kovového šasi.

## KROK 8 Odstranění zadního krytu 2



- Posuňte kryt mírně směrem dozadu.
- Zatáhněte za spodní část krytu směrem ven a zároveň naklopte horní část směrem k tiskárně. Tím jej odpojíte od svazku kabelů za ním.

## KROK 9 Odstranění krytu xBuddy



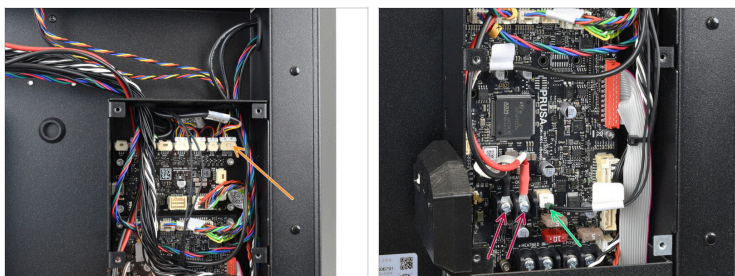
- Vyšroubujte šest šroubů, které drží kryt xBuddy.
- Odstraňte kryt jeho vysunutím.

## KROK 10 Odpojení kabelu



- Opatrně odstříhnete stahovací pásku, která drží svazek kabelů vyhřívané podložky.
- Ze zadní části tiskárny odstraňte zbytek stahovací pásky.
- Opatrně odstraňte všechny stahovací pásky, které drží kabely od sestavy vyhřívané podložky (kabely napájení vyhřívané podložky, termistoru a RGBW LED).

## KROK 11 Odpojení kabelu



- Odpojte **RGBW LED kabel** z horního pravého rohu rozšiřující desky xBuddy.

**!** Všimněte si, že na konektoru je bezpečnostní západka, kterou je třeba stisknout, aby bylo možné zástrčku odpojit.

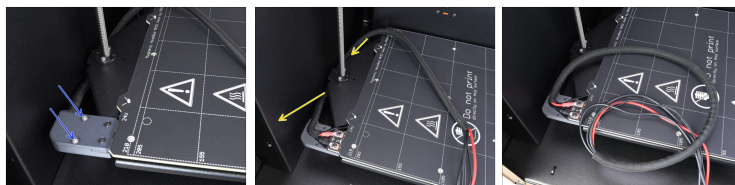
- Odpojte od desky xBuddy **termistor vyhřívané podložky**.
- Pomocí křížového šroubováku odšroubujte dva šrouby svorkovnice a odpojte **napájecí kabely vyhřívané podložky**.

## KROK 12 Odstranění kabelu



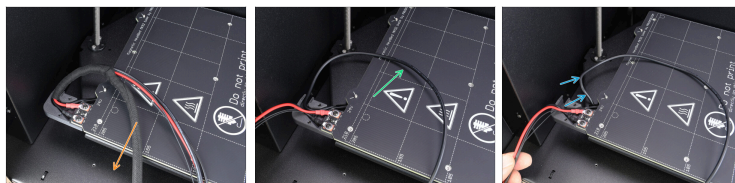
- Odstraňte svazek kabelů vyhřívané podložky z krabičky xBuddy.
- Vedte svazek kabelů otvorem dovnitř tiskárny.

## KROK 13 Odkrytí kabelu



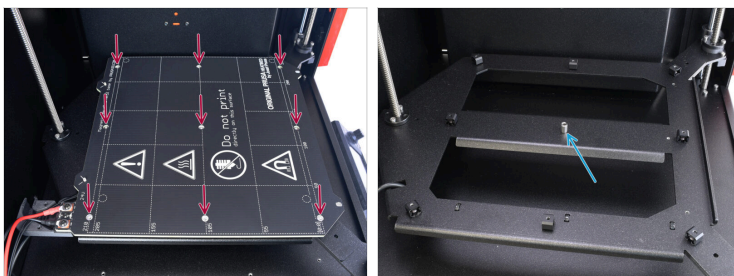
- ❖ Odstraňte dva šrouby M3x10, které drží kryt kabelu. Poté kryt odstraňte.
- ❖ Vytáhněte svazek kabelů zpoza sestavy vyhřívané podložky.

## KROK 14 Oddělení svazku kabelů



- ❖ Z kabelového svazku sundejte textilní rukáv.
- ❖ Oddělte RGBW LED kabel ze svazku.
  - ❖ Uvolněte jej ze spodní části krytu kabelu a odložte jej stranou.

## KROK 15 Odstranění vyhřívané podložky



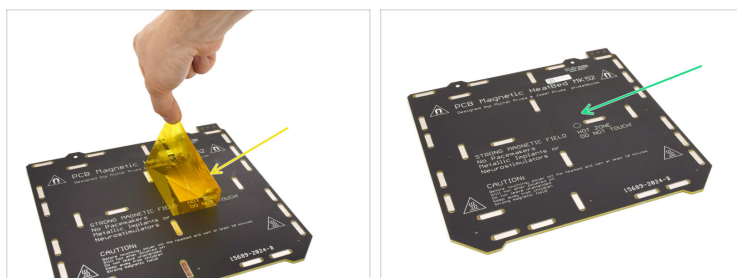
- Odstraňte všech 9 šroubů, které drží vyhřívanou podložku na místě. Poté odstraňte vyhřívanou podložku.
- Ve středu carriage vyhřívané podložky by měla být volně stojící kovová distanční podložka. Mohla spadnout při demontáži vyhřívané podložky. V takovém případě ji hledejte pod dílem carriage. **Uložte si distanční podložku na později.**

## KROK 16 Demontáž vyhřívané podložky



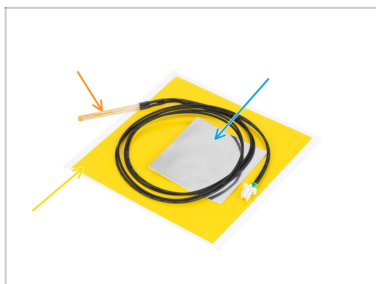
- Na sestavě vyhřívané podložky odstraňte šroub, který drží spodní část krytu kabelu k vyhřívané podložce.
- Vyšroubujte dva šrouby, které drží napájecí konektory, a přitom přidržte matice pod nimi pomocí nástroje Unikey.
- Odložte starou vyhřívanou podložku stranou, protože ji nahradíme novou.

## KROK 17 Příprava vyhřívané podložky



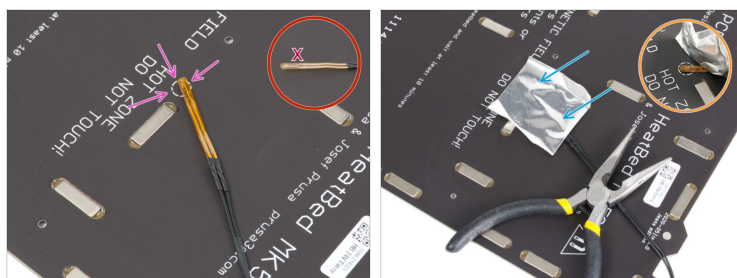
- Odstraňte kaptonové i hliníkové nálepky na spodní straně, abyste mohli starý termistor oddělit.
- Odstraňte veškeré zbytky lepidla ze spodní části vyhřívané podložky, abyste jej připravili pro instalaci nového termistoru.

## KROK 18 Termistor: příprava dílů



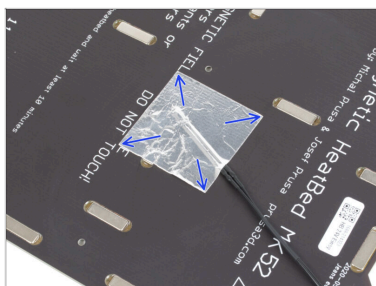
- **Pro následující kroky si prosím připravte:**
- Termistor vyhřívané podložky CORE One (1x)
- ⓘ Tento termistor má ve srovnání s verzí MK4/S delší kabel.
- Kaptonová páska (1x)
- Hliníková páska (1x)

## KROK 19 Instalace termistoru



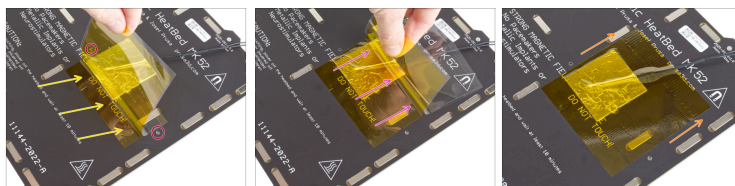
- ◆ Umístěte termistor na vyhřívanou podložku. Hrot termistoru musí být v kruhu.
- ⚠ **Důležité:** Pokud je termistor špatně nastaven, tiskárna bude odečítat nesprávné hodnoty teploty.
- ⚠ Všimněte si také, na které straně je senzor na vyhřívané podložce připevněn.
- ◆ Pomocí hliníkové pásky připevněte termistor na místo.
  - 📌 Kabel termistoru by měl směřovat do oblasti napájecího konektoru.
  - ◆ Při lepení pásky držte špičku termistoru v zakroužkované oblasti.

## KROK 20 Instalace termistoru 2



- Vyhladte hliníkovou pásku kolem termistoru pouze pomocí prstů, abyste se ujistili, že je zcela přilepená.

## KROK 21 Instalace termistoru 3

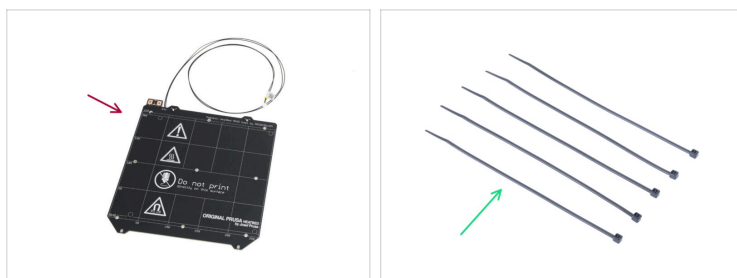


- ⚠ Nyní je čas na konečnou aplikaci žluté kaptonové pásky.

**NEodlepujte celou pásku najednou - zkroutí se!**

- Odlepte asi 1 cm dlouhý proužek kaptonové pásky a přilepte jej na vyhřívanou podložku.
- ⚠ Pásku začněte lepit tak, aby zcela překrývala hliníkovou fólii, a ujistěte se, že **nezakrývá žádné otvory pro šrouby ve vyhřívané podložce.**
- Pásku přikládejte postupně, aby se příliš nezkroutila.
- Nakonec zkontrolujte, zda celý povrch řádně přilnul.

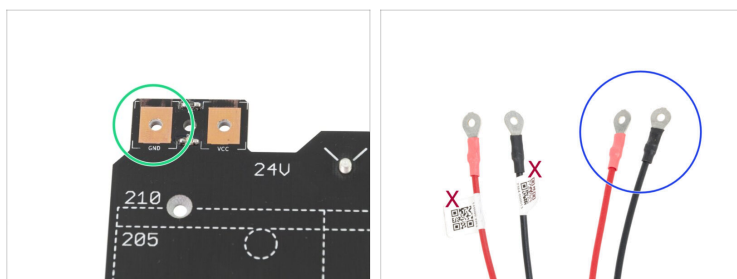
## KROK 22 Příprava dílů vyhřívané podložky



● Pro následující kroky si prosím připravte:

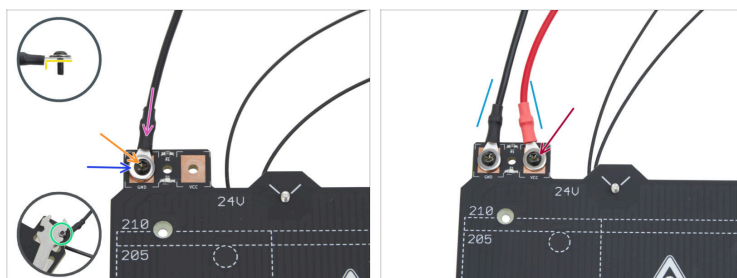
- Vyhřívaná podložka s novým termistorem (1x)
- Stahovací páska (5x)

## KROK 23 Napojení kabelu vyhřívané podložky 1



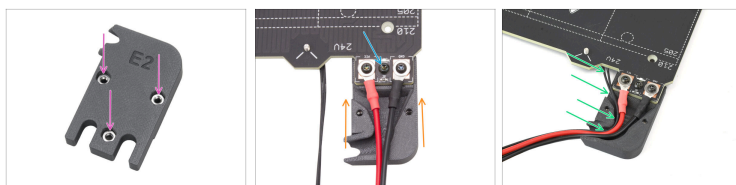
- Postupujte podle značek polarity na vyhřívané podložce: Svorka označená **GND** by měla být spojena s **ČERNÝM VODIČEM**.
- Vezměte oba napájecí kabely vyhřívané podložky. Všimněte si jak jsou kabely označeny. Pro připojení podložky si připravte stranu kabelu bez štítku.

## KROK 24 Napojení kabelu vyhřívané podložky 2



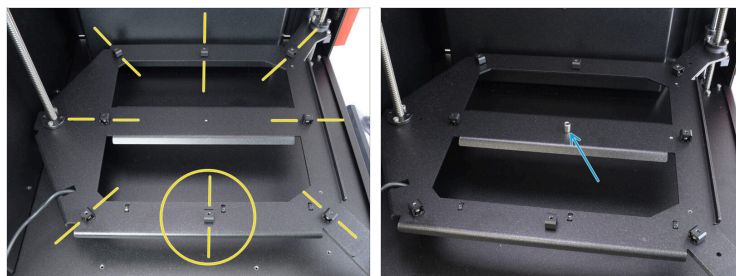
- ◆ Umístěte černý kabel na kontaktní plochu „GND“.
- ◆ Orientujte konektor tak, aby silnější část směřovala dolů.
- ◆ Na kulatý konektor kabelu umístěte podložku M3w.
- ◆ Prostrčte šroub M3x10rT všemi díly.
- ◆ Zašroubujte matku M3nN na šroub M3x10rT zespodu a opatrně ji utáhněte.
- ◆ Stejným postupem připojte červený kabel ke kolíku označenému „VCC“ na vyhřívané podložce.
- ◆ Kabely od vyhřívané podložky vedte mírně k sobě (do tvaru písmene „V“). **Poté zespodu pevně utáhněte matice.**

## KROK 25 Upevnění krytu kabelu



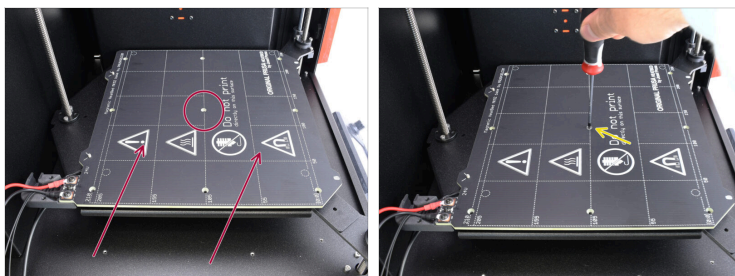
- ◆ Zkontrolujte, zda jsou tři matky M3n pevně uchyceny ve spodní části krytu kabelu.
- ◆ Zasuňte kryt pod kabelový spoj vyhřívané podložky.
- ◆ Zajistěte spodní kryt na místě šroubem M3x10.
- ◆ Přidejte kabel termistoru vyhřívané podložky do drážky ve spodním krytu kabelu.

## KROK 26 Kontrola dilatační podložky



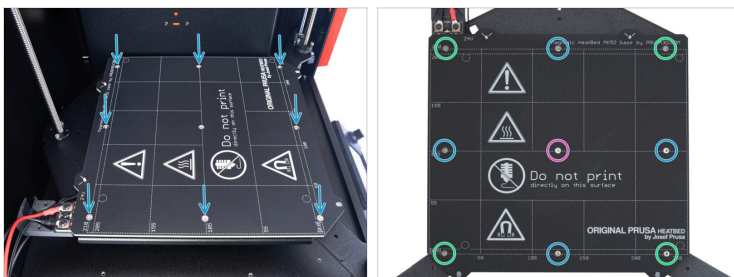
- ◆ Zkontrolujte uvnitř tiskárny dilatační podložky na carriage vyhřívané podložky. **Všechny musí být nasměřovány směrem ke středu** a pevně utaženy.
- ◆ Umístěte distanční podložku vyhřívané podložky do středového otvoru se závitem. Vyrovnajte ji přesně s otvorem.

## KROK 27 Uchycení vyhřívané podložky 1



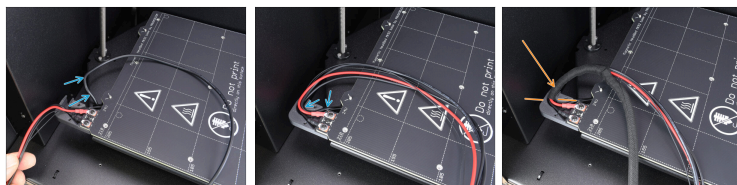
- Umístěte vyhřívanou podložku na carriage. Ujistěte se, že středová distanční podložka je stále na svém místě pod vyhřívanou podložkou. Zarovnejte středový otvor ve vyhřívané podložce s distanční podložkou.
- Přípevněte vyhřívanou podložku k dílu carriage pomocí šroubu M3x14bT. Prozatím jej utáhněte jen lehce. **Zatím jej neutahujte úplně!**


## KROK 28 Upevnění vyhřívané podložky 2



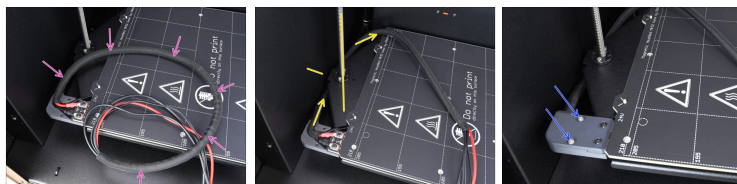
- Upevněte vyhřívanou podložku na místo pomocí šroubů M3x4bT po obvodu, prozatím je utáhněte jen lehce.
- Až budete mít osazené všechny šrouby, plně je utáhněte v následujícím pořadí:
  - Středový šroub
  - První čtyři šrouby (na stranách)
  - Poslední čtyři šrouby (v rozích)
- ⚠ Šrouby utahujte opatrně, ale pevně.


## KROK 29 Vedení kabelů



- Provedte kabel RGBW LED z carriage vyhřívané podložky do drážky v krytu. Vedte jej podél ostatních kabelů podložky.
  - Vezměte textilní oplet a začněte omotávat svazek kabelů. Upozorňujeme, že začátek textilního opletu by měl být nad spodním krytem kabelu.
-  Všimněte si, že začátek textilního rukávu by měl být nad spodním krytem kabelu.


## KROK 30 Zakrytí kabelu



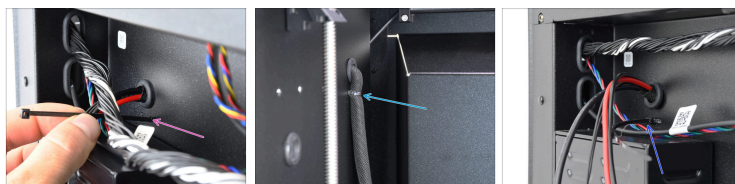
- Obalte celý kabelový svazek textilním rukávem.
  - Vedte svazek kabelů pod dílem carriage vyhřívané podložky a za trapézovou tyčí.
-  Ověřte, zda je svazek kabelů veden podle specifikace; v opačném případě by mohl později rušit komponenty.
- Přidejte horní část krytu kabelu a upevněte jej pomocí dvou šroubů M3x10.

## KROK 31 Vedení kabelů 2



- Prostrčte kabely jeden po druhém skrze otvor v zadní části tiskárny.
-  Ujistěte se, že gumová průchodka zůstává na svém místě.
- Prostrčte kabel, dokud textilní oplet nedosáhne otvoru. Ponechte prostrčenou pouze malou část textilního opletu.

## KROK 32 Montáž kabelu



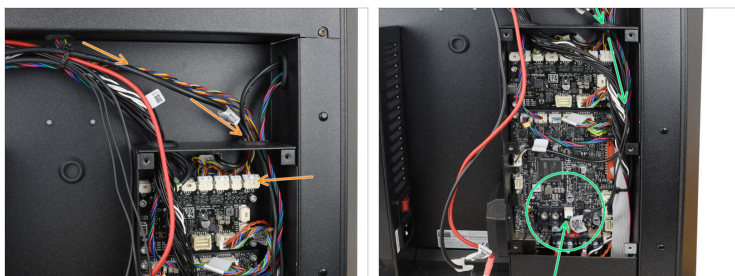
- Ze zadní strany tiskárny prostrčte špičku stahovací pásky otvorem těsně pod svazkem kabelů.
- Omotejte stahovací pásku kolem svazku a provlečte ji zpět sousedním otvorem.
- Pevně utáhněte stahovací pásku tak, aby kabely držely na místě, a poté odřízněte přebytečnou část.

## KROK 33 Vedení kabelů 3



- Vedte kabely podél zbytku kabelového svazku směrem k elektronice.
- Celý svazek kabelů připevněte na místě pomocí stahovacího pásku. Svazek vytáhněte co nejvýše, abyste později měli dostatek místa pro zadní kovový kryt.
- Vedte kabely **RGBW LED** a **termistor vyhřívané podložky** přes pravý otvor dovnitř xBuddy boxu.

## KROK 34 Připojení kabelů



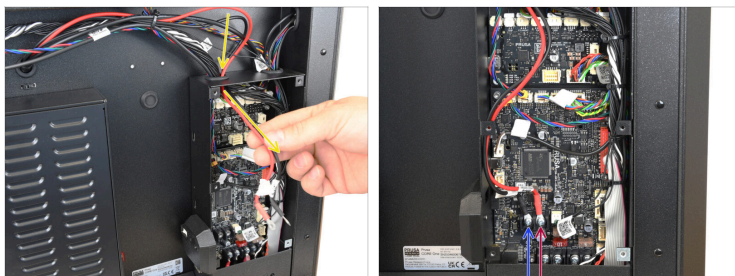
- Připojte kabel RGBW LED ke konektoru zcela vpravo na rozšiřující desce xBuddy (Extension board).
- Připojte kabel termistoru vyhřívané podložky do příslušného konektoru na desce xBuddy.

## KROK 35 Instalace stahovací pásky



- ✦ Namontujte stahovací pásku do háčku na pravé vnitřní straně xBuddy boxu. Stahovací pásku vedte za kabely, těsně nad elektronickými deskami.
- ✦ Pomocí této techniky připravte tři stahovací pásky na vnitřní straně krabičky.
- ✦ Kabeláž na pravé straně krabičky zasuňte směrem ke straně. Poté ji upevněte pomocí stahovacích pásek.
- ⓘ Utáhněte stahovací pásky kolem kabelů na pravé straně krabičky. Napájecí kabely a ostatní kabely na levé straně můžete nechat volně viset.
- ⚠ **Mírně stáhněte stahovací pásky, jen tak, aby dobře seděly. Není nutné je utahovat úplně. Odstraňte přebytečnou část stahovacích pásek. Postupujte velmi opatrně, abyste nepoškodili kabely!!**

## KROK 36 Zapojení kabelu napájení



- Provedte napájecí kabely vyhřívané podložky levým otvorem dovnitř krabičky xBuddy.
  - Pomocí 6/32" šroubů na svorkovnici připojte **černý kabel napájení** do levého slotu svorky na desce xBuddy. Pevně utáhněte.
  - Pomocí 6/32" šroubů na svorkovnici připojte **červený kabel napájení** do pravého slotu svorky. Pevně utáhněte.
- ⚠ Zajistěte, aby byly napájecí kabely správně připojeny a pevně zajištěny. Volné nebo nesprávné připojení může vést k poruše tiskárny nebo představovat vážné nebezpečí požáru.**

## KROK 37 Instalace krytu xBuddy



- Znovu nainstalujte kryt xBuddy boxu a upevněte jej pomocí šesti šroubů M3x4bT. Ujistěte se, že žádný z kabelů není za boxem přiskřípnutý!

## KROK 38 Instalace zadního krytu



- Znovu namontujte zadní kovový kryt na tiskárnu.

Ujistěte se, že žádný z kabelů není za ním přiskřípnutý.

- Zatlačte kryt směrem nahoru, dokud čtyři kovové výstupky nezapadnou do drážek v zadní části tiskárny.
- Zatlačte kryt na zadní straně nahoru, sáhněte dovnitř tiskárny a kryt upevněte pomocí dvou šroubů M3x4bT.

## KROK 39 Montáž bočního krytu



- Přidejte boční plechový panel k tiskárně a zarovnejte jej s otvorem.
- Panel zajistěte na místě pomocí 11 nylonových nýtů na vyznačených místech.
- Na horní část nasadte plastový kryt a zarovnejte jej s otvorem.
- Připevněte ji na místo pomocí 5 nylonových nýtů.

## KROK 40 Finální příprava



- Připojte tiskárnu k napájení.
- Zapněte tiskárnu pomocí tlačítka na zadní straně.
- Namontujte ocelový tiskový plát.

## KROK 41 Selftest



- ➊ Přejděte do nabídky **Ovládání > Kalibrace & testy** a proveďte Selftest.



Pro ušetření času můžete začít od položky **Kalibrace zarovnání Z**.

- ➋ Postupujte podle instrukcí na obrazovce. Důležitá sekce začíná kontrolou výhřevu podložky.



Pokud všechny testy proběhnou úspěšně, je tiskárna připravena k použití a můžete pokračovat v tisku jako obvykle.



---

---

---

---

---

---

---

---

---

---



---

---

---

---

---

---

---

---

---

---



---

---

---

---

---

---

---

---

---

---



---

---

---

---

---

---

---

---

---

---