

Spis treści

Jak wymienić wentylator UV LED (SL1S)	3
Krok 1 - Wprowadzenie	4
Krok 2 - Narzędzia niezbędne w tym rozdziale	5
Krok 3 - Przygotowanie drukarki	6
Krok 4 - Zabezpieczenie drukarki	7
Krok 5 - Demontaż wentylatora UV LED	7
Krok 6 - Demontaż wentylatora UV LED	8
Krok 7 - Nowy wentylator UV LED: przygotowanie części	8
Krok 8 - Montaż wentylatora UV LED	9
Krok 9 - Montaż wentylatora UV LED	10
Krok 10 - Test działania	11
Krok 11 - To wszystko!	11

Jak wymienić wentylator UV LED (SL1S)



help.prusa3d.com/g304054

Zeskanuj kod QR,
aby przejść do
najnowszej wersji
tego rozdziału.



KROK 1 Wprowadzenie



- ◆ Ten przewodnik poprowadzi Cię przez proces wymiany **wentylatora UV LED w Original Prusa SL1S SPEED**.
- ◆ Wszystkie potrzebne części są dostępne w naszym sklepie internetowym prusa3d.com
- ⓘ Pamiętaj, że musisz się zalogować, aby mieć dostęp do sekcji części zamiennych.
- ⚠ **OSTRZEŻENIE:** To urządzenie emituje światło ultrafioletowe, które może uszkodzić wzrok i/lub skórę. Nie włączaj urządzenia do czasu, aż będzie w całości zmontowane, ze wszystkimi pokrywami zamocowanymi na swoich miejscach!!!

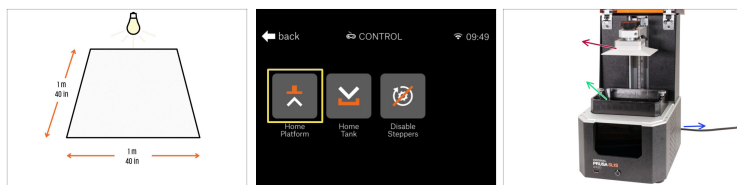
KROK 2 Narzędzia niezbędne w tym rozdziale





Do tej instrukcji przygotuj:

- Klucz imbusowy 2 mm
- Kartonik lub podobna miękka podkładka (np. kawałek tkaniny)(np. kawałek tkaniny)
- ⓘ Posiadacze SL1 w zestawie mogą skorzystać z podkładki kartonowej dołączonej do zestawu.
- Mały pojemnik do przechowywania elementów złącznych. Niektóre elementy złączne są bardzo małe i można je zgubić.





KROK 3 Przygotowanie drukarki




 Aby zapewnić lepszą obsługę, zalecamy **przygotowanie czystego stołu roboczego** o powierzchni co najmniej 1 m x 1 m. Z dostępem z dwóch lub więcej stron.

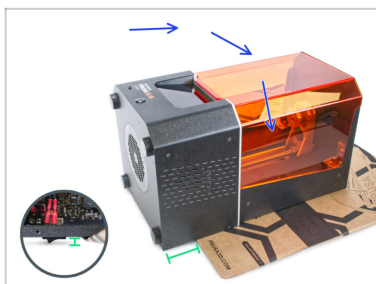
 Zalecamy umieszczenie nad stołem roboczym **jasnego światła**. Niektóre części wewnątrz drukarki są ciemne i niedostateczne oświetlenie może bardzo utrudnić procedurę.

 **Zanim przejdziesz dalej, wykonaj następujące:**

-  Podnieś ramię z platformą (Menu -> Sterowanie -> Bazowanie platformy). W kolejnych krokach będziemy potrzebować większej przestrzeni.
-  Wyciągnij z drukarki zbiornik na żywicę. Jeśli znajduje się w nim żywica, przelej ją z powrotem do butelki i wyczyść zbiornik.
-  Wyciągnij platformę roboczą z drukarki.
-  Wyłącz drukarkę i odłącz przewód zasilający.

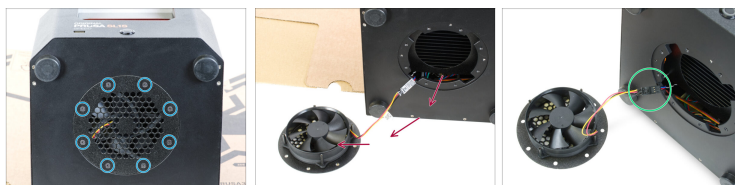
 **Wszystkie wykręcone śruby zostaną ponownie wykorzystane. Nie wyrzucaj żadnej śruby!** W instrukcji pokazano graficznie, jaki typ śruby należy przygotować.

KROK 4 Zabezpieczenie drukarki



- Połóż karton lub inną miękką podkładkę na stole warsztatowym.
- Upewnij się, że przycisk włącznika jest ponad powierzchnią, na której leży drukarka. **Nie opieraj drukarki bezpośrednio na przycisku.**

KROK 5 Demontaż wentylatora UV LED



- Wykręć wszystkie osiem śrub od spodu drukarki i zachowaj je na później.
- ⚠ Śruby należy przechowywać bezpiecznie w pojemniku. Będą one potrzebne w kolejnych etapach.
- Ostrożnie wyciągnij wentylator UV LED z drukarki. Umieść go obok. **Nie ma potrzeby odłączania przewodu wentylatora.**
- Odłącz przewód UV LED od rozdzielacza.

KROK 6 Demontaż wentylatora UV LED



- Wysuń wentylator UV LED z kolmn na pokrywie wentylatora.

KROK 7 Nowy wentylator UV LED: przygotowanie części



- Do kolejnych etapów przygotuj:
- Nowy wentylator UV LED (1x)

KROK 8 Montaż wentylatora UV LED



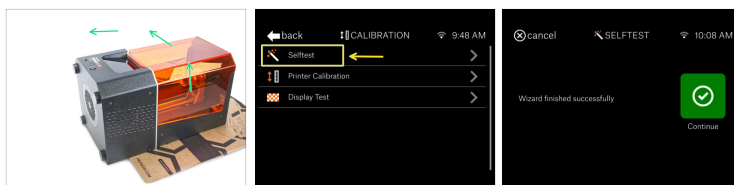
- Na uchwycie wentylatora znajdują się cztery kolumny. Wyrównaj cztery otwory na obudowie wentylatora z kolumnami.
- Wsuń wentylator na kolumny i ostrożnie wciśnij do końca.
- Odłącz przewód wentylatora UV LED od rozdzielacza.
- Poprowadź przewód wentylatora za najbliższą kolumną - tak, jak na ilustracji.

KROK 9 Montaż wentylatora UV LED



- ◆ Zbierz jak najwięcej przewodu UV LED po lewej stronie drukarki. Dopchnij kabel aż do krawędzi otworu.
- ◆ Zamknij wentylator UV LED. **Nie przyciśnij przewodu wentylatora UV LED!**
- ◆ Upewnij się, że nie przytrzaśniesz przewodu, sprawdzając, czy pokrywa przylega do powierzchni drukarki.
- ◆ Wyrównaj otwory po zamknięciu wentylatora UV LED.
- ◆ Przykręć wentylator LED UV, dokręcając osiem wykręconych wcześniej śrub z łbem stożkowym M3x5b.

KROK 10 Test działania



- Teraz ostrożnie postaw drukarkę z powrotem na stopach.
- Podłącz drukarkę i włącz ją.
- Na ekranie dotykowym wybierz Menu -> Kalibracja -> Selftest.
- Uruchom Selftest i postępuj zgodnie z instrukcjami wyświetlanymi na ekranie.
- Selftest trwa tylko kilka minut i wymaga interakcji użytkownika. Jeśli w trakcie Selftestu nie zostanie wyświetlony żaden komunikat o błędzie, wszystko jest w porządku.

KROK 11 To wszystko!



- Gratulacje! Udało Ci się wymienić wentylator UV LED w drukarce SL1S SPEED. Udanego drukowania!**
