

Indice

Come sostituire la ventola del LED UV (SL1S)

.....	3
Passo 1 - Introduzione	4
Passo 2 - Attrezzi necessari per questo capitolo	5
Passo 3 - Preparare la stampante	6
Passo 4 - Assicurare la stampante	7
Passo 5 - Rimozione della ventola del LED UV	8
Passo 6 - Rimozione della ventola del LED UV	8
Passo 7 - Nuova ventola del LED UV: preparazione componenti	9
Passo 8 - Assemblare la ventola del LED UV	9
Passo 9 - Montaggio della ventola del LED UV	10
Passo 10 - Testare il corretto funzionamento	11
Passo 11 - Questo è tutto	11

Come sostituire la ventola del LED UV (SL1S)



help.prusa3d.com/g304057

Scansionare il
codice QR per
visualizzare la
versione più recente
di questo capitolo.



PASSO 1 Introduzione



- ◆ Questa guida ti condurrà attraverso la sostituzione della **ventola del LED UV** sulla **Original Prusa SL1S SPEED**.
- ◆ Tutti i componenti necessari sono disponibili sul nostro e-shop shop.prusa3d.com
- ⓘ Da notare che devi essere loggato per avere accesso alla sezione dei ricambi.
- ⚠ **ATTENZIONE:** Questo dispositivo utilizza luce UV, che può danneggiare la vista o la pelle. Non accendere il dispositivo prima che sia stato completamente riassembleato con tutte le coperture installate!!!

PASSO 2 Attrezzi necessari per questo capitolo



● **Per questa guida, prepara:**

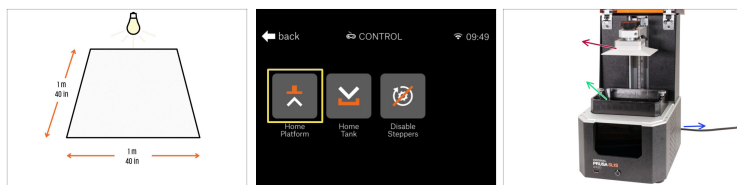
● Chiave a brugola da 2.0mm


● Cartone o simile cuscinetto morbido (per esempio un panno)


ⓘ I possessori della versione in kit della SL1 possono utilizzare il cuscinetto di cartone fornito nel kit.

● Una piccola ciotola o scatola per conservare gli elementi di fissaggio. Alcune viti sono molto piccole e potrebbero andare perse.





PASSO 3 Preparare la stampante




 Per una migliore gestione, si raccomanda di **preparare un piano di lavoro pulito** con uno spazio di almeno 1 m x 1 m (40 x 40 pollici).

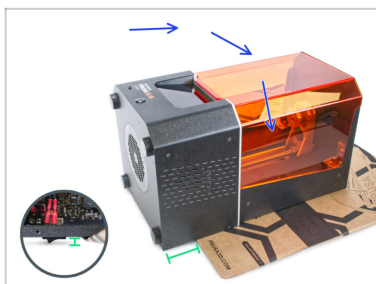
 Raccomandiamo una luce **luminosa sopra il banco di lavoro**. Alcune parti all'interno della stampante sono buie e una luce inadeguata potrebbe rendere la procedura particolarmente complicata.

 **Prima di iniziare, fai quanto segue:**

-  Solleva il cantilever con la piattaforma (Menu -> Controllo -> Home piattaforma). Nei passi successivi avrai bisogno di più spazio.
-  Rimuovi il serbatoio della resina. Se è presente della resina all'interno, riversala nella sua bottiglia e pulisci il serbatoio.
-  Rimuovi la piattaforma di stampa
-  Spegni la stampante e scollegala.

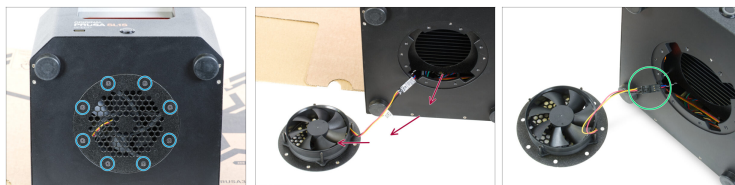
 **Verranno riutilizzate tutte le viti rimosse. Non buttare via nessuna vite!** Nelle istruzioni, viene mostrato graficamente quale tipo di viti preparare.

PASSO 4 Assicurare la stampante



- Posiziona il cartone o un altro panno morbido sul piano di lavoro.
- **CON MOLTA CAUTELA** corica la stampante con la parte posteriore sul cuscinetto morbido.
- Assicurati che ci sia uno spazio tra il pulsante di accensione dell'alimentatore e la superficie sottostante. **Evita di appoggiare la stampante direttamente sul pulsante.**

PASSO 5 Rimozione della ventola del LED UV



- Rimuovi tutte le otto viti sul fondo della stampante. Conserva queste viti.
- ⚠ Tieni le viti al sicuro in una ciotola o in una scatola. Ti serviranno più tardi.
- Rimuovi con attenzione la ventola del LED UV dalla stampante. Mettila accanto alla stampante. **Non è necessario scollegare il cavo della ventola.**
- Scollega il cavo della ventola del LED UV dalla prolunga.

PASSO 6 Rimozione della ventola del LED UV



- Spingi la ventola del LED UV dalle colonne sulla copertura del ventilatore.

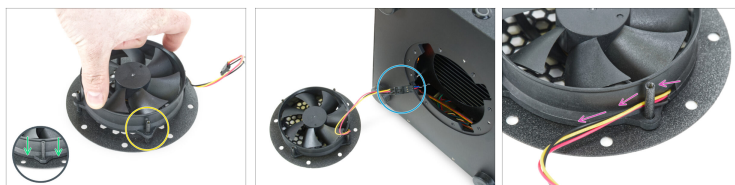
PASSO 7 Nuova ventola del LED UV: preparazione componenti



● Per i seguenti passi, prepara:

● Nuova ventola del LED UV (1x)

PASSO 8 Assemblare la ventola del LED UV



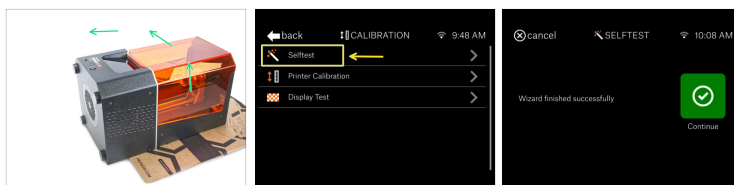
- Sul supporto del ventilatore ci sono quattro colonne. Allinea i quattro fori sull'involucro della ventola con le colonne.
- Spingi la ventola del LED UV sulle colonne e falla scorrere fino in fondo.
- Collega il cavo della ventola del LED UV con il cavo di prolunga.
- Guida il cavo della ventola dietro la colonna più vicina, come nella foto.

PASSO 9 Montaggio della ventola del LED UV



- ◆ Riunisci quanto più possibile il cavo del LED UV sul lato sinistro della stampante. Spingi il cavo fino al bordo dell'apertura.
- ◆ Chiudi la ventola del LED UV. Non schiacciare il cavo della ventola dei LED UV!
- ◆ Assicurati di non schiacciare il cavo controllando che il coperchio sia a filo con la superficie della stampante.
- ◆ Allinea i fori dopo aver chiuso la ventola dei LED UV.
- ◆ Fissa la ventola dei LED UV stringendo le otto viti M3x5b che hai rimosso in precedenza.

PASSO 10 Testare il corretto funzionamento



- 🟢 Ora puoi rimettere con attenzione la stampante in piedi.
- ⬛ Collega la stampante e accendila.
- 🟡 Sul touch screen naviga su Home -> Impostazioni -> Calibrazione -> Autotest.
- ⬛ Esegui l'Autotest e segui le istruzioni sullo schermo.
- ⬛ L'Autotest richiede solo qualche minuto e richiederà l'interazione da parte dell'utente. Se non viene mostrato nessun errore durante l'Autotest, va tutto bene.

PASSO 11 Questo è tutto



- ⬛ **Congratulazioni!** La ventola del LED UV è stata sostituita correttamente sulla tua stampante SL1S SPEED. Quindi, *buona stampa!*
