

Table des matières

Comment remplacer un ensemble de LED UV

(SL1S)	3
Étape 1 - Introduction	4
Étape 2 - Outils nécessaires pour ce chapitre	5
Étape 3 - Préparation de l'imprimante	6
Étape 4 - Sécurisation de l'imprimante	7
Étape 5 - Retrait du ventilateur des LED UV	8
Étape 6 - Retrait du ventilateur des LED UV	8
Étape 7 - Nouveau ventilateur des LED UV : préparation des pièces	9
Étape 8 - Ensemble du ventilateur des LED UV	9
Étape 9 - Montage du ventilateur des LED UV	10
Étape 10 - Test du bon fonctionnement	11
Étape 11 - C'est tout	11

Comment remplacer un ensemble de LED UV (SL1S)



help.prusa3d.com/g304058

Scannez le QR code
pour afficher la
dernière version de
ce chapitre.



ÉTAPE 1 Introduction



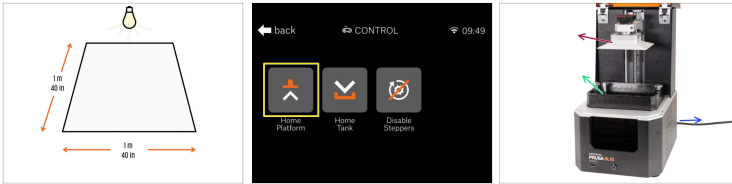
- ◆ Ce guide vous guidera tout au long du remplacement du **ventilateur des LED UV** sur l'**Original Prusa SL1S SPEED**.
- ◆ Toutes les pièces nécessaires sont disponibles dans notre boutique shop.prusa3d.com
- ⓘ Notez que vous devez être connecté pour avoir accès à la section des pièces de rechange.
- ⚠ **ATTENTION : Cet appareil utilise une lumière UV, qui peut endommager votre vue ou votre peau. N'allumez pas l'appareil tant qu'il n'a pas été complètement réassemblé avec tous les capots installés !!!**


ÉTAPE 2 Outils nécessaires pour ce chapitre




- **Pour ce guide, veuillez préparer :**
- Clé Allen de 2,0 mm
- Carton ou bloc souple équivalent (par exemple un morceau de tissu)
- ⓘ Les propriétaires de la version kit de la SL1 peuvent utiliser le bloc en carton fourni avec le kit.
- Petit bol ou boîte pour ranger la visserie. Certains éléments de visserie sont très petits et peuvent être perdus.





ÉTAPE 3 Préparation de l'imprimante




 Pour une meilleure prise en main, il est recommandé de **préparer un établi propre** avec un espace d'au moins 1 m x 1 m (40 po x 40 po).

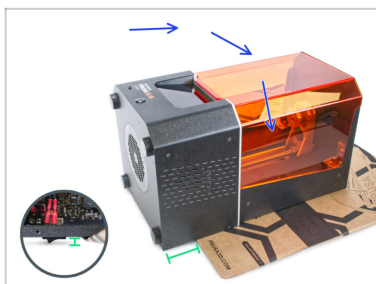
 Nous recommandons une **lumière vive au-dessus de votre établi**. Certaines parties à l'intérieur de l'imprimante sont sombres et une lumière insuffisante peut rendre la procédure très difficile.

 **Avant de commencer, procédez comme suit :**

-  Déplacez le cantilever avec la plateforme d'impression vers le haut (Menu -> Contrôle -> Mise à zéro de la plateforme). Vous aurez besoin de plus d'espace dans les étapes suivantes.
-  Retirez le réservoir de résine. Si vous avez de la résine à l'intérieur, versez-la dans la bouteille et nettoyez le réservoir.
-  Retirez la plateforme d'impression
-  Éteignez l'imprimante et débranchez-la.

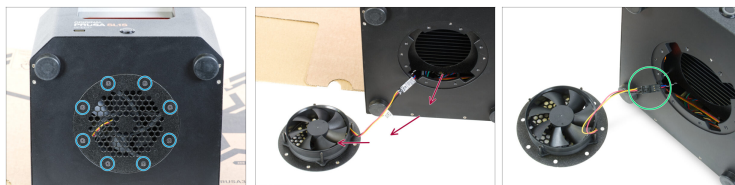
 **Toutes les vis retirées seront réutilisées. Ne jetez aucune vis !** Dans les instructions, il est indiqué graphiquement quel type de vis préparer.

ÉTAPE 4 Sécurisation de l'imprimante



- Placez le carton ou un autre bloc souple sur votre établi.
- Posez **TRÈS SOIGNEUSEMENT** l'imprimante sur le coussin souple à l'arrière.
- Assurez-vous qu'il y a un espace entre le bouton d'alimentation du bloc d'alimentation et la surface en dessous. **Évitez de poser l'imprimante directement sur le bouton.**

ÉTAPE 5 Retrait du ventilateur des LED UV



- ◆ Desserrez les huit vis au bas de l'imprimante. Rangez ces vis
- ⚠ **Conservez les vis en toute sécurité dans un bol ou une boîte. Vous en aurez besoin plus tard.**
- ◆ Retirez délicatement le ventilateur des UV LED de l'imprimante. Placez-le à côté de l'imprimante. **Pas besoin de débrancher le câble du ventilateur.**
- ◆ Déconnectez le câble du ventilateur des LED UV du câble d'extension.

ÉTAPE 6 Retrait du ventilateur des LED UV



- ◆ Retirez le ventilateur des LED UV des colonnes sur le couvercle du ventilateur.

ÉTAPE 7 Nouveau ventilateur des LED UV : préparation des pièces



● Pour les étapes suivantes, merci de préparer :

● Nouveau ventilateur des LED UV (1x)

ÉTAPE 8 Ensemble du ventilateur des LED UV



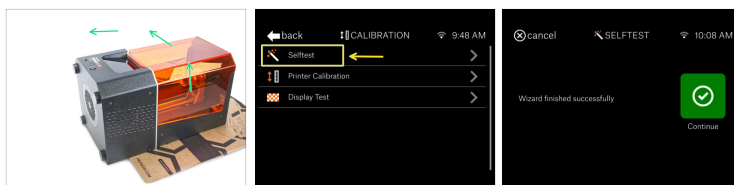
- Il y a quatre colonnes sur le support du ventilateur. Alignez les quatre trous du boîtier du ventilateur avec les colonnes. Il y a quatre colonnes sur le support du ventilateur. Alignez les quatre trous du boîtier du ventilateur avec les colonnes.
- Poussez le ventilateur des LED UV sur les colonnes et faites glisser le ventilateur complètement vers le bas.
- Connectez le câble du ventilateur des LED UV avec le câble d'extension.
- Guidez le câble du ventilateur derrière la colonne la plus proche, comme sur la photo.

ÉTAPE 9 Montage du ventilateur des LED UV



- ◆ Rassemblez autant de câbles LED UV que possible sur le côté gauche de l'imprimante. Poussez le câble jusqu'au bord de l'ouverture.
- ◆ Fermez le ventilateur des LED UV. Évitez de pincer le câble du ventilateur des LED UV !
- ◆ Assurez-vous de ne pas pincer le câble en vous assurant que le couvercle est au ras de la surface de l'imprimante.
- ◆ Alignez les trous après avoir fermé le ventilateur des LED UV.
- ◆ Fixez le ventilateur des LED UV en serrant huit vis à tête fraisée M3x5b, que vous avez retirées précédemment.

ÉTAPE 10 Test du bon fonctionnement



- Vous pouvez maintenant remettre délicatement l'imprimante sur ses pieds.
- Branchez l'imprimante et allumez-la.
- Sur l'écran tactile, accédez à Accueil -> Paramètres -> Calibration -> Selftest.
- Exécutez le Selftest et suivez les instructions à l'écran.
- Le Selftest ne prend que quelques minutes et nécessite une intervention de l'utilisateur. Si aucun message d'erreur ne s'affiche pendant le Selftest, tout est OK.

ÉTAPE 11 C'est tout



- Félicitations !** Le ventilateur des LED UV est remplacé avec succès sur votre imprimante SL1S SPEED. Alors, *bonne impression !*
