

Inhaltsverzeichnis

Austausch des UV-LED-Lüfters (SL1S)	3
Schritt 1 - Einleitung	4
Schritt 2 - Benötigte Werkzeuge für dieses Kapitel	5
Schritt 3 - Vorbereiten des Druckers	6
Schritt 4 - Sichern des Druckers	7
Schritt 5 - Entfernen des UV-LED-Lüfters	8
Schritt 6 - Entfernen des UV-LED-Lüfters	8
Schritt 7 - Neuer UV-LED-Lüfter: Vorbereitung der Teile	9
Schritt 8 - Zusammenbau des UV-LED-Lüfters	9
Schritt 9 - Anbringen des UV-LED-Lüfters	10
Schritt 10 - Testen der korrekten Funktionalität	11
Schritt 11 - Das war's.	12

Austausch des UV-LED-Lüfters (SL1S)



help.prusa3d.com/g304055

Scannen Sie den QR-Code, um die neueste Version dieses Kapitels anzuzeigen.



SCHRITT 1 Einleitung



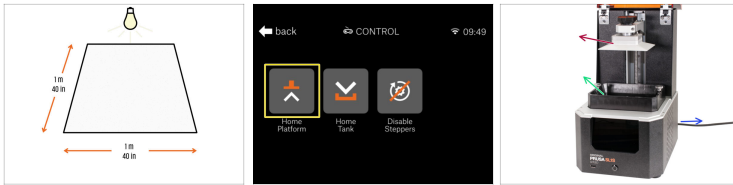
- ◆ Diese Anleitung führt Sie durch den Austausch des **UV LED Lüfters** beim **Original Prusa SL1S SPEED**.
- ◆ Alle notwendigen Teile sind in unserem Shop erhältlich shop.prusa3d.com
- ⓘ Beachten Sie, dass Sie eingeloggt sein müssen, um Zugriff auf den Bereich Ersatzteile zu haben.
- ⚠ **WARNUNG:** Dieses Gerät arbeitet mit UV-Licht, das Ihr Augenlicht oder Ihre Haut schädigen kann. Schalten Sie das Gerät nicht ein, bevor es vollständig zusammengesetzt und alle Abdeckungen angebracht sind!!!


SCHRITT 2 Benötigte Werkzeuge für dieses Kapitel





- **Für diese Anleitung bereiten Sie bitte vor:**
- 2,0 mm Innensechskantschlüssel
- Pappe oder eine ähnliche weiche Unterlage (z.B. ein Stück Stoff)
- ⓘ Besitzer der SL1-Bausatzversion können die im Bausatz enthaltene Pappunterlage verwenden.
- Kleine Schale oder Box zur Aufbewahrung von Befestigungselementen. Einige Befestigungselemente sind sehr klein und können verloren gehen.





SCHRITT 3 Vorbereiten des Druckers




 Für eine bessere Umsetzung wird empfohlen, eine **saubere Werkbank** mit einer Fläche von mindestens 1 m x 1 m (40 Zoll x 40 Zoll) vorzubereiten.

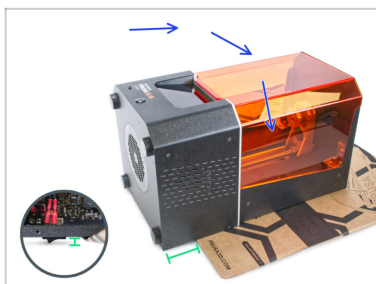
 Wir empfehlen eine **helle Lampe über Ihrer Werkbank**. Einige Teile im Inneren des Druckers sind dunkel und unzureichendes Licht könnte die Arbeit sehr erschweren.

 **Bevor Sie beginnen, sollten Sie Folgendes tun:**

-  Bewegen Sie den Ausleger mit der Druckplattform nach oben (Menü -> Steuerung -> Home Plattform). Sie werden in den folgenden Schritten mehr Platz benötigen.
-  Entfernen Sie den Harz-Tank. Wenn Sie Harz im Inneren haben, gießen Sie es zurück in die Flasche und reinigen Sie den Tank.
-  Entfernen Sie die Druckplattform
-  Schalten Sie den Drucker aus und ziehen Sie den Netzstecker.

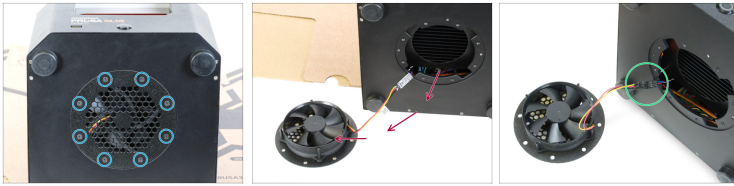
 **Alle entfernten Schrauben werden wiederverwendet. Werfen Sie keine Schraube weg!** In der Anleitung ist grafisch dargestellt, welche Art von Schraube Sie vorbereiten müssen.

SCHRITT 4 Sichern des Druckers



- Legen Sie den Karton oder eine andere weiche Unterlage auf Ihre Werkbank.
- Legen Sie den Drucker **SORGFÄLTIG** mit der Rückseite auf die weiche Unterlage.
- Vergewissern Sie sich, dass zwischen der Einschalttaste des Netzteils und der darunter liegenden Oberfläche ein Abstand besteht. **Vermeiden Sie es, den Drucker direkt auf die Taste zu stellen.**

SCHRITT 5 Entfernen des UV-LED-Lüfters



- ◆ Lösen Sie alle acht Schrauben an der Unterseite des Druckers. Bewahren Sie diese Schrauben auf
- ⚠ **Bewahren Sie die Schrauben sicher in einer Schale oder Box auf. Sie werden sie später noch brauchen.**
- ◆ Nehmen Sie den UV-LED-Lüfter vorsichtig aus dem Drucker. Legen Sie ihn neben den Drucker. **Das Kabel des Lüfters muss nicht abgeklemmt werden.**
- ◆ Trennen Sie das Kabel des UV-LED-Lüfters vom Verlängerungskabel.

SCHRITT 6 Entfernen des UV-LED-Lüfters



- ◆ Schieben Sie den UV-LED-Lüfter aus den Halterungen der Ventilatorabdeckung heraus.

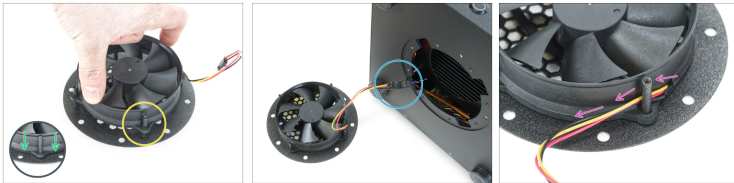
SCHRITT 7 Neuer UV-LED-Lüfter: Vorbereitung der Teile



■ Für die folgenden Schritte bereiten Sie bitte vor:

■ Neuer UV-LED-Lüfter (1x)

SCHRITT 8 Zusammenbau des UV-LED-Lüfters



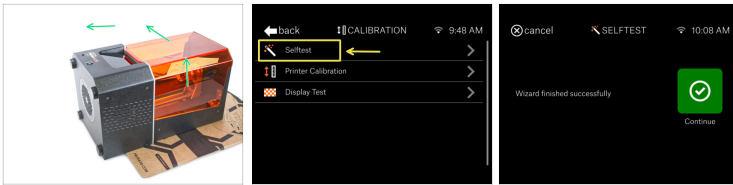
- Auf dem Ventilatorhalter befinden sich vier Säulen. Richten Sie die vier Löcher am Gehäuse des Lüfters an den Säulen aus.
- Schieben Sie den UV-LED-Lüfter auf die Säulen und schieben Sie den Lüfter ganz nach unten.
- Verbinden Sie das Kabel des UV-LED-Lüfters mit dem Verlängerungskabel.
- Führen Sie das Kabel des Lüfters hinter die nächstgelegene Säule, wie auf dem Bild zu sehen.

SCHRITT 9 Anbringen des UV-LED-Lüfters



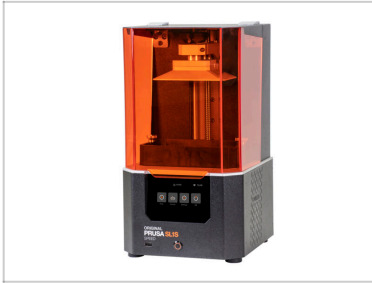
- ◆ Legen Sie so viel UV-LED-Kabel wie möglich auf der linken Seite des Druckers zusammen. Schieben Sie das Kabel so weit wie möglich an den Rand der Öffnung.
- ◆ Schließen Sie den UV-LED-Lüfter. Klemmen Sie das Kabel des UV-LED-Lüfters nicht ein!
- ◆ Achten Sie darauf, dass Sie das Kabel nicht einklemmen, indem Sie darauf achten, dass die Abdeckung bündig mit der Oberfläche des Druckers abschließt.
- ◆ Richten Sie die Löcher nach dem Schließen des UV-LED-Lüfters aus.
- ◆ Befestigen Sie den UV-LED-Lüfter, indem Sie die acht M3x5b Senkkopfschrauben, die Sie zuvor entfernt haben, festziehen.

SCHRITT 10 Testen der korrekten Funktionalität



- ◆ Jetzt können Sie den Drucker vorsichtig wieder auf die Füße stellen.
- ◆ Schließen Sie den Drucker an und schalten Sie ihn ein.
- ◆ Navigieren Sie auf dem Touchscreen zu Home -> Einstellungen -> Kalibrierung -> Selbsttest.
- ◆ Führen Sie den Selbsttest aus und folgen Sie den Anweisungen auf dem Bildschirm.
- ◆ Der Selbsttest dauert nur ein paar Minuten und erfordert die Interaktion des Benutzers. Wenn während des Selbsttests keine Fehlermeldung angezeigt wird, ist alles in Ordnung.

SCHRITT 11 Das war's.



◆ **Glückwunsch!** Der UV-LED-Lüfter Ihres SL1S SPEED Druckers wurde erfolgreich ausgetauscht. Also, *frohes Drucken!*
