

Obsah

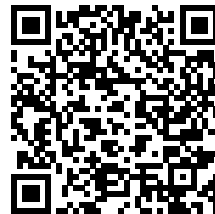
Jak vyměnit ventilátor UV LED (SL1S)	3
Krok 1 - Úvod	4
Krok 2 - Nářadí potřebné k této kapitole	5
Krok 3 - Příprava tiskárny	6
Krok 4 - Zajištění tiskárny	7
Krok 5 - Odstranění UV LED ventilátoru	7
Krok 6 - Odstranění UV LED ventilátoru	8
Krok 7 - Nový ventilátor UV LED: příprava dílů	8
Krok 8 - Montáž ventilátoru UV LED	9
Krok 9 - Montáž ventilátoru UV LED světla	10
Krok 10 - Testování správné funkčnosti	11
Krok 11 - To je vše	11

Jak vyměnit ventilátor UV LED (SL1S)



help.prusa3d.com/g304053

Naskenujte QR kód
pro nejnovější verzi
kapitoly.



KROK 1 Úvod



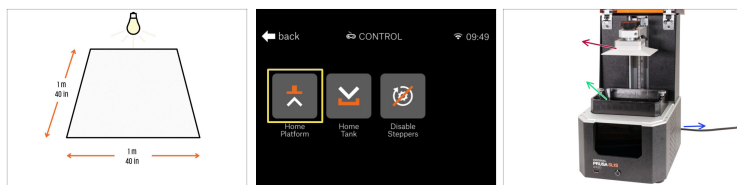
- ◆ Tento návod se zabývá výměnou ventilátoru UV LED na Original Prusa SL1S SPEED.
- ◆ Všechny potřebné díly jsou dostupné na našem e-shopu shop.prusa3d.com
- ⓘ Pro přístup do sekce náhradních dílů musíte být přihlášení.
- ⚠ **UPOZORNĚNÍ:** Toto zařízení využívá UV světlo, které může poškodit váš zrak nebo pokožku. Nezapínejte zařízení, dokud není zcela smontováno a dokud nejsou nainstalovány všechny kryty!!!


KROK 2 Nářadí potřebné k této kapitole




- **Pro tento návod si prosím připravte:**
- 2,0mm inbusový klíč
- Karton nebo podobná měkká podložka (např. kus látky)
- ⓘ Majitelé stavebnice tiskárny SL1 mohou použít kartonovou podložku, která byla součástí kitu.
- Malá miska nebo krabička pro uložení spojovacího materiálu. Některé spojovací prvky jsou velmi malé a mohou se ztratit.





KROK 3 Příprava tiskárny




 Pro lepší manipulaci se doporučuje si **připravit čistý pracovní stůl** s prostorem minimálně 1 m x 1 m.

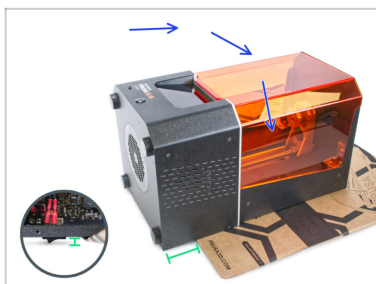
 Nad pracovním místem doporučujeme **jasné světlo**. Některé části uvnitř tiskárny jsou tmavé a nedostatečné osvětlení by mohlo velice ztížit proces.

 **Než začnete, proveďte následující:**

-  Posuňte konzolu s tiskovou platformou nahoru (Nabídka -> Ovládání -> Reset platformy). V následujících krocích budete potřebovat více prostoru.
-  Vyjměte vaničku na pryskyřici. Pokud máte uvnitř pryskyřici, nalijte ji zpět do láhve a nádržku vyčistěte.
-  Vyjměte tiskovou platformu
-  Tiskárnu vypněte a vytáhněte ze zásuvky!

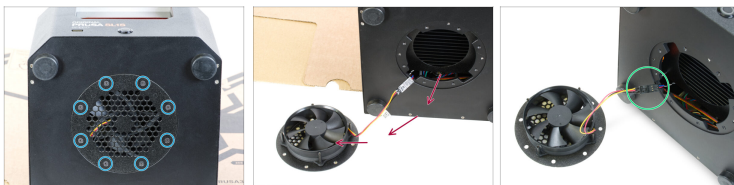
 **Všechny vyjmuté šroubky budou znovu použity. Žádný šroubek proto nevyhazujte!** V návodu je graficky znázorněno, jaký typ šroubku je potřeba připravit.

KROK 4 Zajištění tiskárny



- Karton nebo podobnou měkkou podložku umístěte na vaše pracovní místo.
- **VELMI OPATRŇĚ** položte tiskárnu její zadní stranou na měkkou podložku.
- Zkontrolujte, zda je mezi tlačítkem napájení zdroje a povrchem pod ním mezera. **Tiskárnu nepokládejte přímo na tlačítko.**

KROK 5 Odstranění UV LED ventilátoru



- Povolte všech osm šroubů na spodu tiskárny. Ponechte si je.
- ⚠ **Ponechte si šroubky bezpečně v misce nebo krabičce. Budete je potřebovat později.**
- Opatrně vyjměte sestavu ventilátoru UV LED z tiskárny. **Není potřeba odpojovat kabel ventilátoru.**
- Odpojte kabel ventilátoru UV LED od prodlužovačky.

KROK 6 Odstranění UV LED ventilátoru



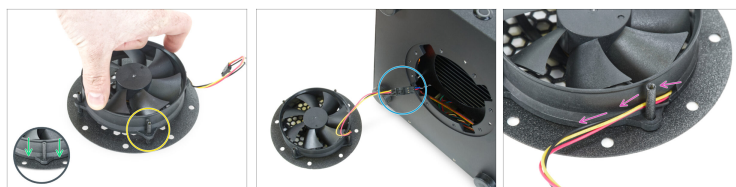
- Vysuňte ventilátor UV LED ze sloupků na krytu ventilátoru.

KROK 7 Nový ventilátor UV LED: příprava dílů



- **Pro následující kroky si prosím připravte:**
- Nový ventilátor UV LED (1x)

KROK 8 Montáž ventilátoru UV LED



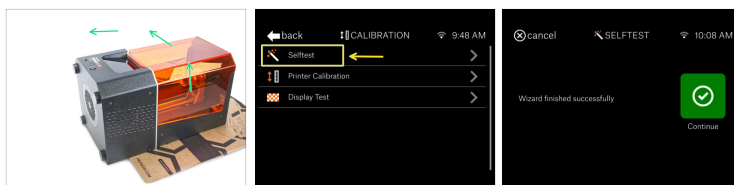
- Na držáku ventilátoru jsou čtyři sloupky. Zarovnejte čtyři otvory na krytu ventilátoru se sloupky.
- Zatlačte ventilátor UV LED na sloupky a posuňte jej zcela dolů.
- Propojte kabel ventilátoru UV LED s prodlužovacím kabelem.
- Veďte kabel ventilátoru za nejbližší sloupek, jako na obrázku.

KROK 9 Montáž ventilátoru UV LED světla



- ◆ Zkuste mít co nejvíce kabelu UV LED na levé straně tiskárny. Zatlačte kabel až k okraji otvoru.
- ◆ Zavřete ventilátor UV LED. Vyvarujte se přiskřípnutí kabelu ventilátoru UV LED!
- ◆ Dbejte na to, aby nedošlo k přiskřípnutí kabelu, a ujistěte se, že je kryt v jedné rovině s povrchem tiskárny.
- ◆ Po uzavření UV LED ventilátoru zarovnejte otvory.
- ◆ Zajistěte ventilátor UV LED utážením osmi šroubů se zápusťnou hlavou M3x5b, které jste už dříve odstranili.

KROK 10 Testování správné funkčnosti



- 🟢 Nyní můžete tiskárnu opatrně postavit zpět na nohy.
- ⬛ Připojte tiskárnu a zapněte ji.
- 🟡 Na dotykovém displeji přejděte do Home -> Nastavení -> Kalibrace -> Selftest.
- ⬛ Spusťte Selftest a postupujte dle instrukcí na obrazovce.
- ⬛ Selftest trvá pouze pár minut a vyžaduje uživatelskou interakci. Pokud není během Selftestu zobrazeno chybová hlášení, je vše v pořádku.

KROK 11 To je vše



- ⬛ **Gratulujeme!** Právě jste úspěšně vyměnili ventilátor UV LED na své tiskárně SL1S SPEED. Tak tisku zdar!
