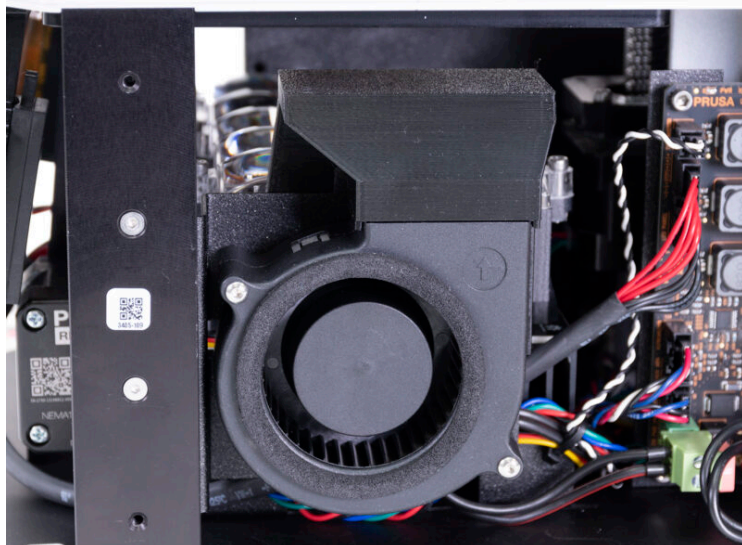


Indice

Come sostituire il ventilatore (SL1S)	3
Passo 1 - Introduzione	4
Passo 2 - Attrezzi necessari per questo capitolo	5
Passo 3 - Preparazione della stampante	6
Passo 4 - Rimozione della copertura	7
Passo 5 - Disconnessione del ventilatore	8
Passo 6 - Assicurare la stampante	9
Passo 7 - Rimozione ventola del LED UV	10
Passo 8 - Rimozione del cavo del ventilatore	11
Passo 9 - Rimozione del gruppo ventilatore	12
Passo 10 - Smontaggio del gruppo ventilatore	13
Passo 11 - Montaggio ventilatore: Nuova e vecchia versione	14
Passo 12 - Rimuovere il ventilatore (nuova versione)	15
Passo 13 - Rimuovere il ventilatore (vecchia versione)	16
Passo 14 - Nuovo ventilatore: preparazione componenti	17
Passo 15 - Incollare la guarnizione	18
Passo 16 - Montaggio nuovo ventilatore (nuova versione)	19
Passo 17 - Montaggio nuovo ventilatore (vecchia versione)	20
Passo 18 - Montaggio del ventilatore	21
Passo 19 - Montaggio del ventilatore	21
Passo 20 - Montaggio del gruppo ventilatore	22
Passo 21 - Orientare il cavo del ventilatore	23
Passo 22 - Orientare il cavo del ventilatore	23
Passo 23 - Montaggio della ventola del LED UV	24

Passo 24 - Completare la ventola dei LED UV	24
Passo 25 - Gestione dei cavi	25
Passo 26 - Connessione del cavo di accensione	25
Passo 27 - Montaggio della copertura	26
Passo 28 - Montaggio della copertura	27
Passo 29 - Testare il corretto funzionamento	28
Passo 30 - È fatta!	28

Come sostituire il ventilatore (SL1S)



help.prusa3d.com/g302621

Scansionare il
codice QR per
visualizzare la
versione più recente
di questo capitolo.

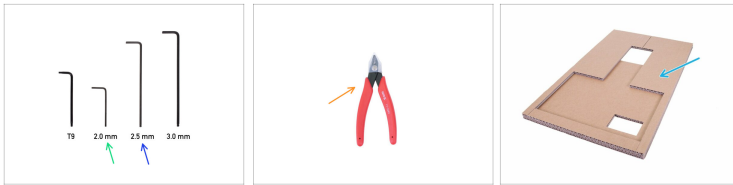


PASSO 1 Introduzione



- ◆ Questa guida ti condurrà attraverso la sostituzione del **ventilatore** sulla **Original Prusa SL1S SPEED**.
- ◆ Tutti i componenti necessari sono disponibili sul nostro e-shop shop.prusa3d.com
- ⓘ Si noti che è necessario essere loggati per avere accesso alla sezione dei pezzi di ricambio.
- ⚠ **ATTENZIONE:** Questo dispositivo utilizza luce UV, che può nuocere alla vista o alla pelle. Non accendere il dispositivo finché non è completamente rimontato con tutte le coperture installate!!!

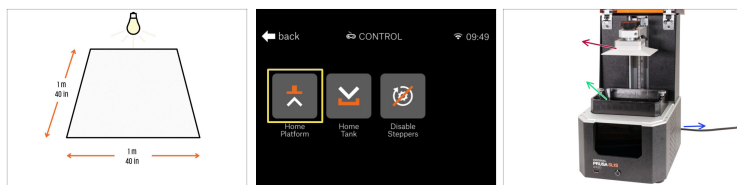
PASSO 2 Attrezzi necessari per questo capitolo





● **Per questa guida, prepara:**

- Chiave a brugola da 2.0mm
 - Chiave a brugola da 2.5 mm
 - Pinze da taglio
 - Cartone o un altro tappetino morbido (per esempio un panno)
- ⓘ I possessori della versione in kit SL1 possono utilizzare il cuscinetto di cartone fornito nel kit.
- Una piccola ciotola o scatola per conservare gli elementi di fissaggio. Alcuni elementi di fissaggio sono molto piccoli e potrebbero perdersi.





PASSO 3 Preparazione della stampante




 Per una migliore gestione, si raccomanda di **preparare un banco di lavoro pulito** con uno spazio di almeno 1 m x 1 m (40 in x 40 in). Con accesso da due o più lati.

 Raccomandiamo una **luce chiara sopra il vostro banco di lavoro**. Alcune parti all'interno della stampante sono poco visibili e una luce inadeguata potrebbe complicare parecchio la procedura.

 **Prima di iniziare, fai quanto segue:**

-  Solleva il cantilever con la piattaforma di stampa verso l'alto (Menu -> Controllo -> Home piattaforma). Nei passi successivi avrai bisogno di più spazio.
-  Rimuovi il serbatoio della resina. Se la resina è presente all'interno, versarla di nuovo nella bottiglia e ripulisci il serbatoio.
-  Rimuovi la piattaforma di stampa.
-  Spegni la stampante e stacca la spina.

 **Tutte le viti rimosse saranno riutilizzate. Non buttare via nessuna vite!** Nelle istruzioni, viene mostrato graficamente quale tipo di vite preparare.

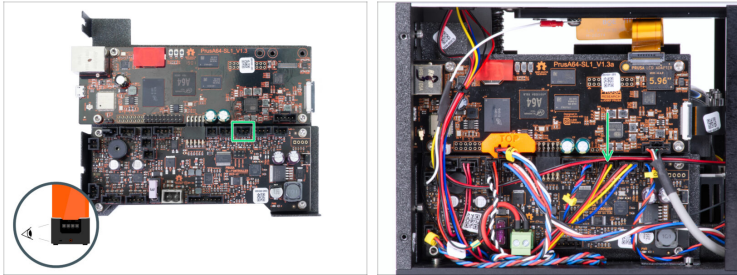
PASSO 4 Rimozione della copertura



⚠ **Procedi con cautela con queste viti, utilizza preferibilmente una chiave a brugola con bordi dritti e netti, c'è il rischio di spanare la testa della vite.**

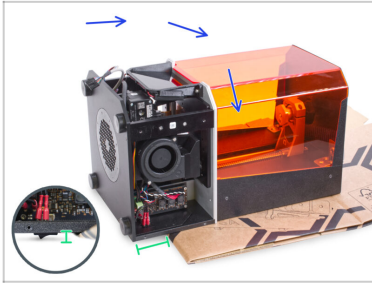
- Ruota il lato sinistro della stampante verso di te.
- Localizza, svita e rimuovi le quattro viti. **Tieni le viti al sicuro in una ciotola o in una scatola.** Ti serviranno più tardi.
- Ruota la stampante di 180° e rimuovi le ultime quattro viti presenti sull'altro lato.
- Fai scorrere la copertura verso fuori di qualche centimetro/pollice.
- **i** Esistono due modelli per l'USB e il pulsante di accensione:
 - **NUOVO MODELLO:** L'USB e il pulsante di accensione condividono lo stesso connettore. Scollega il cavo e rimuovi completamente la copertura.
 - **VECCHIO MODELLO:** L'USB e il pulsante di accensione sono separati. Scollega il cavo del pulsante di accensione e rimuovi completamente la copertura.

PASSO 5 Disconnessione del ventilatore



- ◆ Individua il cavo del ventilatore (con i fili nero-rosso-giallo). Premi il pin di sicurezza sul connettore e disconnetti il ventilatore dalla scheda elettronica (sul lato sinistro della stampante). **Non tirare il connettore senza aver prima premuto il pin**, altrimenti potresti danneggiare il connettore o la scheda.
- ◆ Lascia il cavo libero per ora.

PASSO 6 Assicurare la stampante



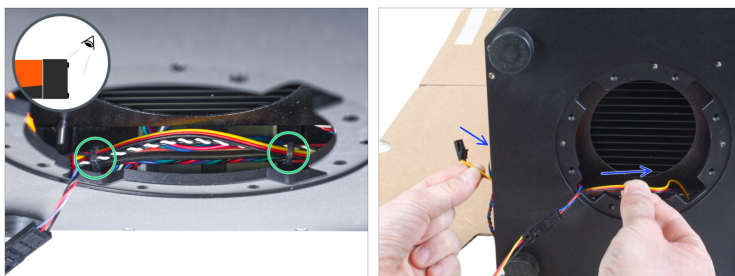
- Metti il cartone o un altro cuscinetto morbido sul tuo banco di lavoro.
- **CON MOLTA CAUTELA** poggia la stampante con la parte posteriore sul cuscinetto morbido.
- Assicurati che ci sia uno spazio tra il pulsante di accensione dell'alimentatore e la superficie sottostante. **Evita di appoggiare la stampante direttamente sul pulsante.**

PASSO 7 Rimozione ventola del LED UV



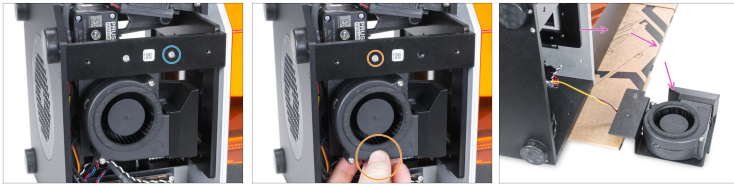
- Svita tutte le otto viti sul fondo della stampante e conservale.
- ⚠ **Conserva le viti in modo sicuro in una ciotola o in una scatola. Ti serviranno più tardi.**
- Rimuovi con attenzione la ventola del LED UV dalla stampante. Poggiala di fianco alla stampante. **Non è necessario scollegare il cavo della ventola.**

PASSO 8 Rimozione del cavo del ventilatore



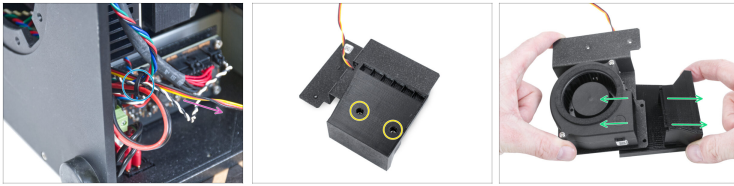
- Osserva leggermente dall'alto l'apertura sul fondo della stampante e individua il fascio di cavi.
- In alcune unità il fascio è stato fissato con due fascette. Taglia queste fascette, ma **EVITANDO DI TAGLIARE I CAVI!!!!**
- Spingi il cavo del ventilatore tra la scheda elettronica e la base della stampante. Guida il cavo sul lato destro della stampante e lascialo libero per il momento.

PASSO 9 Rimozione del gruppo ventilatore



- ◆ Svita e rimuovi la vite sul lato destro del supporto.
- ◆ Tieni il ventilatore con la mano e svita la vite sul lato sinistro del supporto.
- ⚠ Tieni le viti al sicuro in una ciotola o in una scatola. Ti serviranno in seguito.
- ◆ Con cautela, posiziona il ventilatore di fianco alla stampante.

PASSO 10 Smontaggio del gruppo ventilatore



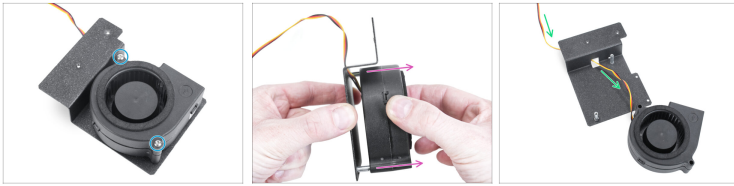
- Osserva la stampante dal lato destro e vedi se è presente una fascetta sul fascio di cavi che include anche il cavo del ventilatore. Taglia la fascetta. **ATTENTO A NON TAGLIARE I CAVI!!!**
- Rimuovi il cavo del ventilatore dalla stampante.
- Ruota il gruppo del ventilatore e rimuovi le due viti (dalla parte stampata).
- Rimetti il ventilatore nella posizione precedente e separa il convogliatore (parte stampata) dalla ventilatore.

PASSO 11 Montaggio ventilatore: Nuova e vecchia versione



- **Ci sono due diverse versioni del montaggio del ventilatore.** Seleziona la tua versione e segui i passi appropriati:
 - **NUOVA versione** - (seconda immagine) il ventilatore è fissato con due viti accessibili dalla parte anteriore della ventola (lato della turbina). Per questa versione, passa a Rimozione del ventilatore (nuova versione).
 - **VECCHIA versione** - (terza immagine) il ventilatore è fissato con due viti accessibili dalla parte posteriore del gruppo ventilatore (il retro del supporto del ventilatore). *Il vecchio design può avere due diversi tipi di vite.* Per questa versione, passa a Rimuovere il ventilatore (vecchia versione)

PASSO 12 Rimuovere il ventilatore (nuova versione)



- ◆ Svita e rimuovi le due viti che fissano il ventilatore.
- ◆ Tira fuori il ventilatore dalle due colonne sul supporto del ventilatore.
- ◆ Spingi il cavo del ventilatore attraverso il buco nel supporto del ventilatore, poi metti da parte il ventilatore. Non ti servirà più.
- ◆ Adesso, vai su Nuovo ventilatore: preparazione componenti

PASSO 13 Rimuovere il ventilatore (vecchia versione)



- Dalla parte posteriore del gruppo ventilatore, rilascia le due viti che fissano la ventola.
- Spingi il cavo della ventola attraverso il supporto del ventilatore fino alla ventola.
- Metti da parte il ventilatore. Non ti servirà più.

PASSO 14 Nuovo ventilatore: preparazione componenti



● **Per i seguenti passi, prepara:**

● Nuovo ventilatore (1x)

● Guarnizione del ventilatore (1x)

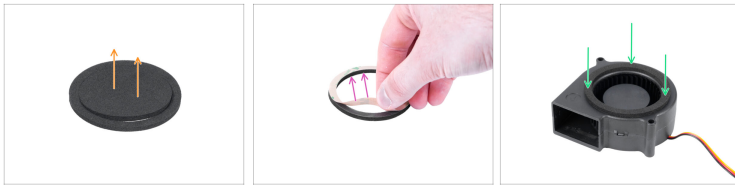
● **Le viti di montaggio del ventilatore che hai rimosso in precedenza:**

● Vite M5x10r (2x) **VECCHIO supporto ventilatore**

● Vite M3x20r (2x) **NUOVO supporto ventilatore**

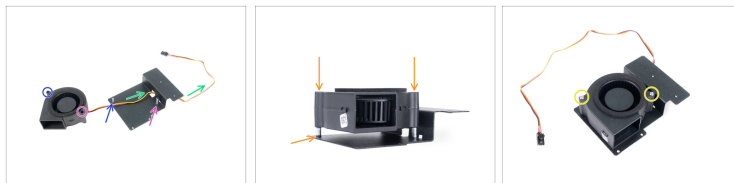
● Tieni pronto il resto delle viti rimosse in precedenza. Nei passi seguenti, ti verrà richiesto di usarle.

PASSO 15 Incollare la guarnizione



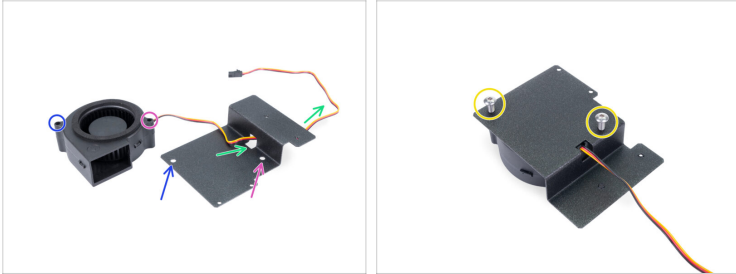
- Pulisci la superficie superiore del ventilatore (il lato con la turbina), prima di applicare la guarnizione. È consigliato usare IPA e salviette detergenti o carta assorbente.
 - Rimuovi la parte centrale della guarnizione, avrai bisogno solo del "bordo" esterno.
 - Stacca la pellicola protettiva (di carta).
 - Posiziona la guarnizione sulla ventola come in figura, con la colla rivolta verso il basso. Premi tutto intorno per garantire un contatto completo tra la guarnizione e la ventola.
- ⚠ Assicurati che nessuna parte della guarnizione interferisca con nessuna parte rotante (centrale) della ventola!**

PASSO 16 Montaggio nuovo ventilatore (nuova versione)



- Questo passo è valido per la **nuova** versione del montaggio della ventola. Per la vecchia versione, vai su Montaggio del nuovo ventilatore (vecchia versione).
- Posiziona la ventola e il suo supporto come nell'immagine. Guarda le frecce per assicurare il corretto orientamento della ventola.
 - Lato sinistro della ventola.
 - Lato destro della ventola.
- Conduci il cavo attraverso il foro.
- Posiziona il ventilatore sulle colonne e fallo scorrere con attenzione fino in fondo. Cerca di spingere in modo uguale per assicurarti che il ventilatore sia sempre livellato.
- Fissa la ventola usando due viti M3x20r. **Stringili con molta attenzione, o potresti rompere l'involucro della ventola.**
- Adesso, vai al passo Installazione del convogliatore

PASSO 17 Montaggio nuovo ventilatore (vecchia versione)



- Posiziona la ventola e il suo supporto come nell'immagine. Guarda le frecce per assicurare il corretto orientamento della ventola.
- Lato sinistro della ventola.
- Lato destro della ventola.
- Conduci il cavo attraverso il foro.
- Ruota il gruppo al contrario e inserisci due viti M5x10r (in precedenza M5x16r). **Stringile con molta cautela, o romperai la struttura della ventola.**

PASSO 18 Montaggio del ventilatore



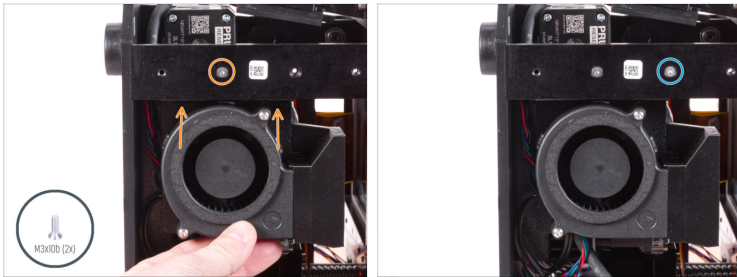
- Prepara il convogliatore (parte stampata) e controlla che entrambi i dadi M3nS non siano caduti dalla parte. Se così fosse, inseriscili nuovamente nei fori della parte in plastica. Per inserire i dadi, puoi seguire queste istruzioni.


PASSO 19 Montaggio del ventilatore



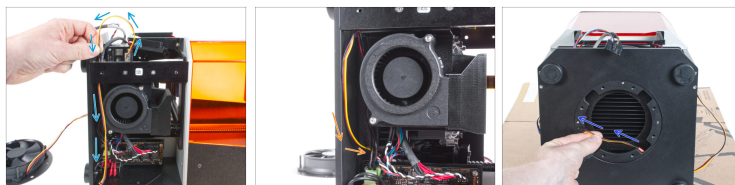
- Afferra il ventilatore e il convogliatore come mostrato e puntarli l'uno verso l'altro.
- Fai scorrere le parti insieme. Assicurati che non ci sia spazio tra esse.
- Girare il gruppo. Inserisci due viti M3x5 (che hai rimosso in precedenza) nella parte in plastica e fissa entrambe le parti insieme.

PASSO 20 Montaggio del gruppo ventilatore



- Inserisci il gruppo ventilatore nella stampante. La lamiera (supporto ventola) deve essere posizionato dietro la barra di supporto.
 - Tieni il gruppo con la mano e fissalo con la vite svasata M3x10b attraverso il foro della vite di sinistra.
 - Inserisci e stringi la seconda vite svasata M3x10b nel foro della vite di destra.
-  **Assicurati che nessun cavo venga schiacciato tra il gruppo del ventilatore e il gruppo del LED UV!**

PASSO 21 Orientare il cavo del ventilatore



- Guida il cavo del ventilatore come in foto.
- Prendi il connettore del cavo della ventola e guidalo all'interno della stampante seguendo il fascio di cavi.
- Dall'apertura sul fondo della stampante, prendi il cavo del ventilatore e tiralo fuori con attenzione. Non è necessario tirare l'intera lunghezza del cavo. Basta quanto indicato nell'immagine.

PASSO 22 Orientare il cavo del ventilatore



- Guida il cavo all'interno della stampante e spingilo nello spazio tra la scheda elettronica e la base della stampante. Far uscire il cavo verso l'elettronica.
- Connetti il connettore del cavo del ventilatore nello slot vuoto sulla scheda elettronica.

PASSO 23 Montaggio della ventola del LED UV



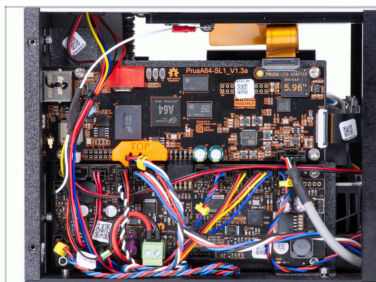
- Spingi tutti i cavi all'interno della stampante il più possibile verso il basso. **Non ci devono essere cavi nell'area della ventola del LED UV.**
- Riunisci quanto più possibile il cavo del LED UV sul lato sinistro della stampante. Spingi il cavo fino al bordo dell'apertura.
- Chiudi la ventola del LED UV. **Evita di pizzicare il cavo della ventola del LED UV!**

PASSO 24 Completare la ventola dei LED UV



- Assicurati di non schiacciare il cavo facendo in modo che il coperchio sia a filo con la superficie della stampante.
- Allinea i fori dopo aver chiuso la ventola del LED UV.
- Fissa la ventola del LED UV stringendo le otto viti svasate M3x5b che hai rimosso in precedenza.
- Adesso puoi rimettere la stampante in piedi, con cautela.

PASSO 25 Gestione dei cavi



● Disponi i cavi come in foto.

⚠ **Assicurati che nessun cavo fuoriesca dalla stampante.**

PASSO 26 Connessione del cavo di accensione



● Fai scorrere il coperchio fino a metà della stampante e fermati, dobbiamo prima collegare l'USB anteriore e il pulsante di accensione.

⚠ **Evita di schiacciare i cavi!**

● **NUOVO DESIGN:** Guarda dall'alto nel coperchio frontale e collega il cavo USB & alimentazione. Assicurati che il perno di sicurezza faccia "click".

● **VECCHIO DESIGN:** Collegare il pulsante del cavo di alimentazione al cavo di estensione. Assicurati che il perno di sicurezza faccia "click".

PASSO 27 Montaggio della copertura



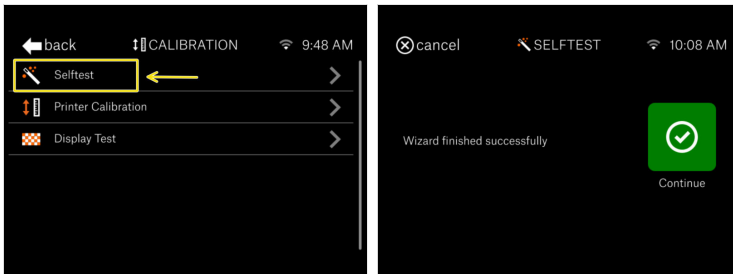
- Fai scorrere la copertura sulla stampante e fissala su un lato usando due viti a testa svasata M3x5b. Non stringerle ancora con forza. Spostati sull'altro lato e ripeti la procedura.
- Non appena il coperchio è allineato e parzialmente fissato, aggiungi le viti rimanenti e stringile tutte su entrambi i lati.

PASSO 28 Montaggio della copertura



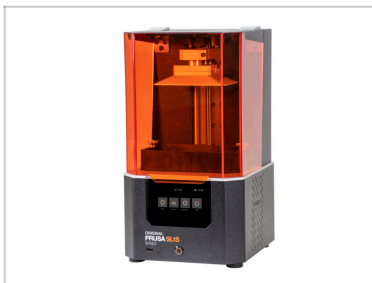
- Ruota la stampante.
- Fai scorrere la copertura sulla stampante e fissala su un lato usando due viti a testa svasata M3x5b. Non la stringere fermamente ancora. Passa all'altro lato e ripeti la procedura.
- Non appena la copertura è allineata e parzialmente fissata, aggiungi le viti rimanenti e stringile tutte su entrambi i lati.

PASSO 29 Testare il corretto funzionamento



- Collega la stampante e accendila.
- Sul touch screen naviga su Home -> Impostazioni -> Calibrazione -> Autotest.
- Esegui l'Autotest e segui le istruzioni a schermo.
- L'Autotest richiede solo qualche minuto e richiederà l'interazione da parte dell'utente. Se non viene mostrato nessun errore durante l'Autotest, va tutto bene.

PASSO 30 È fatta!



- **Ottimo lavoro!** Hai appena sostituito il ventilatore sulla tua stampante SL1S SPEED.
