

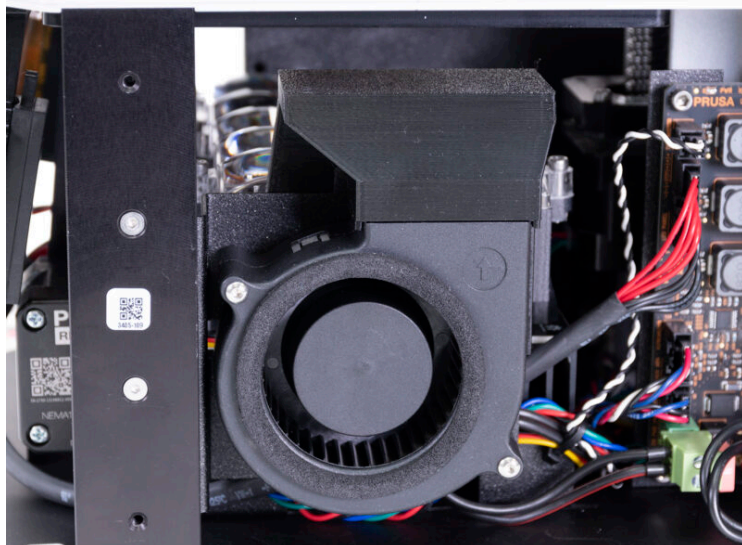
Table des matières

Comment remplacer un ventilateur radial

(SL1S)	3
Étape 1 - Introduction	4
Étape 2 - Outils nécessaires pour ce chapitre	5
Étape 3 - Préparation de l'imprimante	6
Étape 4 - Retrait du couvercle	7
Étape 5 - Déconnexion du ventilateur radial	8
Étape 6 - Sécurisation de l'imprimante	9
Étape 7 - Retrait du ventilateur des LED UV	10
Étape 8 - Retrait du câble du ventilateur radial	11
Étape 9 - Retrait de l'assemblage du ventilateur radial	12
Étape 10 - Démontage de l'ensemble du ventilateur radial	13
Étape 11 - Montage du ventilateur radial : Nouvelle vs ancienne version	14
Étape 12 - Retirer le ventilateur radial (nouvelle version)	15
Étape 13 - Retirer le ventilateur radial (ancienne version)	16
Étape 14 - Nouveau ventilateur soufflant : préparation des pièces	17
Étape 15 - Collage du joint	18
Étape 16 - Assemblage du nouveau ventilateur radial (nouvelle version)	19
Étape 17 - Assemblage du nouveau ventilateur radial (ancienne version)	20
Étape 18 - Assemblage du ventilateur radial	21
Étape 19 - Assemblage du ventilateur radial	21
Étape 20 - Montage de l'ensemble du ventilateur radial	22

Étape 21 - Guidage du câble du ventilateur radial	23
Étape 22 - Guidage du câble du ventilateur radial	23
Étape 23 - Montage du ventilateur des LED UV	24
Étape 24 - Finalisation du ventilateur des LED UV	25
Étape 25 - Gestion des câbles	25
Étape 26 - Connexion du bouton d'alimentation	26
Étape 27 - Montage du capot	27
Étape 28 - Montage du capot	28
Étape 29 - Test du bon fonctionnement	29
Étape 30 - C'est fait !	29

Comment remplacer un ventilateur radial (SL1S)



help.prusa3d.com/g302622

Scannez le QR code
pour afficher la
dernière version de
ce chapitre.

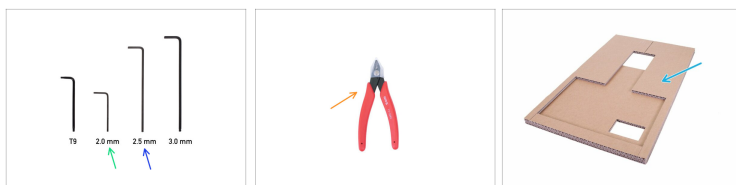


ÉTAPE 1 Introduction



- ◆ Ce guide vous guidera tout au long du remplacement du **ventilateur radial** sur l'**Original Prusa SL1S SPEED**.
- ◆ Toutes les pièces nécessaires sont disponibles dans notre boutique shop.prusa3d.com
- ⓘ Notez que vous devez être connecté pour avoir accès à la section des pièces de rechange.
- ⚠ **ATTENTION : Cet appareil utilise une lumière UV, qui peut endommager votre vue ou votre peau. N'allumez pas l'appareil tant qu'il n'a pas été complètement réassemblé avec tous les capots installés !!!**

ÉTAPE 2 Outils nécessaires pour ce chapitre



● **Pour ce guide, veuillez préparer :**

● Clé Allen de 2,0 mm

● Clé Allen de 2,5 mm

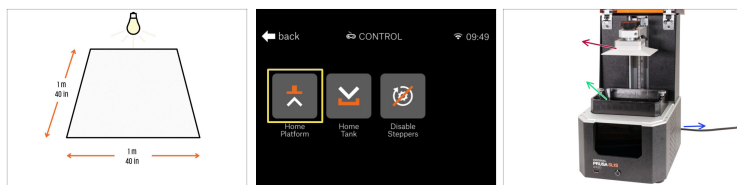
● Pince coupante


● Carton ou bloc souple équivalent (par exemple un morceau de tissu)


ⓘ Les propriétaires de la version kit de la SL1 peuvent utiliser le bloc en carton fourni avec le kit.

● Petit bol ou boîte pour ranger la visserie. Certains éléments de visserie sont très petits et peuvent être perdus.





ÉTAPE 3 Préparation de l'imprimante




 Pour une meilleure prise en main, il est recommandé de **préparer un établi propre** avec un espace d'au moins 1 m x 1 m (40 po x 40 po). Avec accès des deux côtés ou plus.

 Nous recommandons une **lumière vive au-dessus de votre établi**. Certaines parties à l'intérieur de l'imprimante sont sombres et une lumière insuffisante peut rendre la procédure très difficile.

 **Avant de commencer, procédez comme suit :**

-  Déplacez le cantilever avec la plateforme d'impression vers le haut (Menu -> Contrôle -> Mise à zéro de la plateforme). Vous aurez besoin de plus d'espace dans les étapes suivantes.
-  Retirez le réservoir de résine. Si vous avez de la résine à l'intérieur, versez-la dans la bouteille et nettoyez le réservoir.
-  Retirez la plate-forme d'impression.
-  Éteignez l'imprimante et débranchez-la.

 **Toutes les vis retirées seront réutilisées. Ne jetez aucune vis !** Dans les instructions, il est indiqué graphiquement quel type de vis préparer.

ÉTAPE 4 Retrait du couvercle

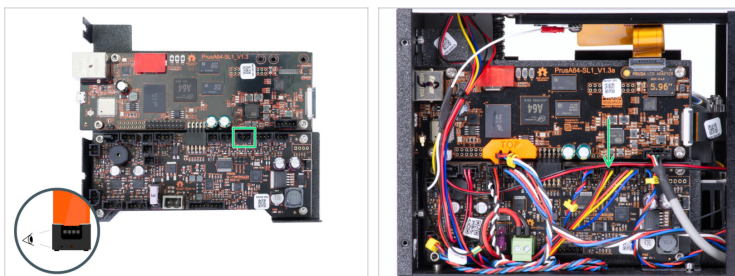


⚠ Procédez avec précaution avec ces vis, utilisez de préférence une clé Allen avec des arêtes vives droites, il y a un risque d'abîmer la tête de la vis.

- Tournez le côté gauche de l'imprimante vers vous.
- Localisez, desserrez et retirez les quatre vis. **Gardez les vis en toute sécurité dans un bol ou une boîte.** Vous en aurez besoin plus tard.
- Tournez l'imprimante de 180° et retirez les quatre dernières vis de l'autre côté.
- Faites glisser le capot de quelques cm/pouces vers l'extérieur.
- **i** Il existe deux modèles d'USB et de bouton d'alimentation :

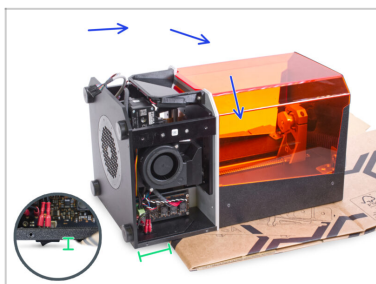
- **NOUVEAU DESIGN** : L'USB et le bouton d'alimentation partagent le même connecteur. Déconnectez le câble et retirez complètement le capot.
- **ANCIEN DESIGN** : L'USB et le bouton d'alimentation sont séparés. Déconnectez le câble du bouton d'alimentation du câble d'extension et retirez complètement le capot.

ÉTAPE 5 Déconnexion du ventilateur radial



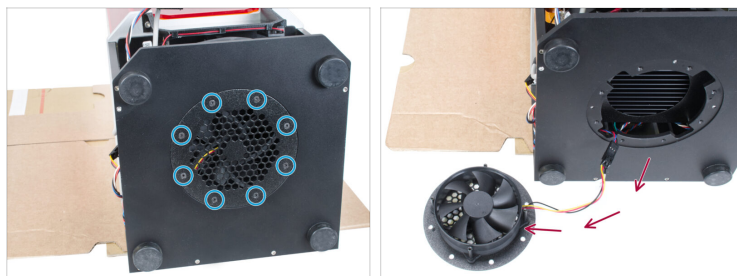
- ◆ Localisez le câble du ventilateur radial (fils noir-rouge-jaune). Appuyez sur la goupille de sécurité du connecteur et déconnectez le ventilateur de la carte électronique (côté gauche de l'imprimante). **Ne tirez pas sur le connecteur sans appuyer sur la broche**, cela pourrait endommager le connecteur ou la carte.
- ◆ Laissez le câble libre pour le moment.

ÉTAPE 6 Sécurisation de l'imprimante



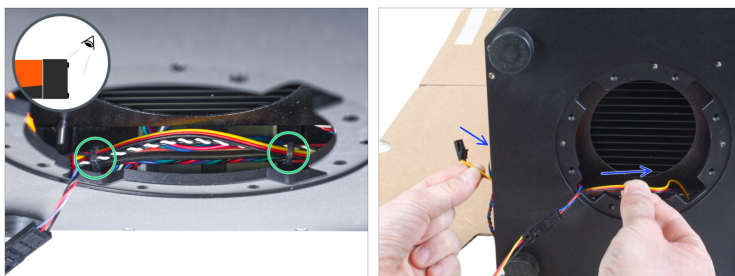
- Placez le carton ou un autre bloc souple sur votre établi.
- Posez **TRÈS SOIGNEUSEMENT** l'imprimante sur le coussin souple à l'arrière.
- Assurez-vous qu'il y a un espace entre le bouton d'alimentation du bloc d'alimentation et la surface en dessous. **Évitez de poser l'imprimante directement sur le bouton.**

ÉTAPE 7 Retrait du ventilateur des LED UV



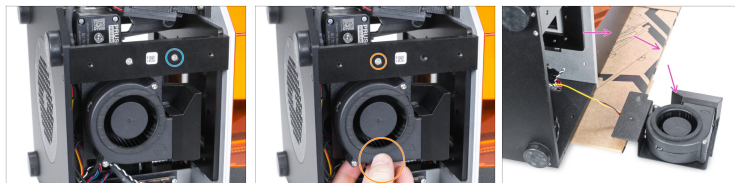
- ◆ Desserrez les huit vis au bas de l'imprimante. Rangez ces vis
- ⚠ Conservez les vis en toute sécurité dans un bol ou une boîte. Vous en aurez besoin plus tard.
- ◆ Retirez délicatement le ventilateur des UV LED de l'imprimante. Placez-le à côté de l'imprimante. **Pas besoin de débrancher le câble du ventilateur.**

ÉTAPE 8 Retrait du câble du ventilateur radial



- ◆ Regardez dans l'ouverture au bas de l'imprimante légèrement par le haut et localisez le faisceau de câbles.
- ◆ Certaines unités ont le paquet sécurisé avec deux colliers de serrage. Coupez ces colliers de serrage, mais **ÉVITEZ DE COUPER LES CÂBLES !!!**
- ◆ Poussez le câble du ventilateur radial à travers l'espace entre la carte électronique et la base de l'imprimante. Guidez le câble vers le côté droit de l'imprimante et laissez-le libre pour le moment.

ÉTAPE 9 Retrait de l'assemblage du ventilateur radial



- ◆ Desserrez et retirez la vis sur le côté droit du support.
- ◆ Tenez le ventilateur radial avec votre main et desserrez la vis sur le côté gauche du support.
- ⚠ **Conservez les vis en toute sécurité dans un bol ou une boîte. Vous en aurez besoin plus tard.**
- ◆ Placez soigneusement l'ensemble du ventilateur radial à côté de l'imprimante.

ÉTAPE 10 Démontage de l'ensemble du ventilateur radial



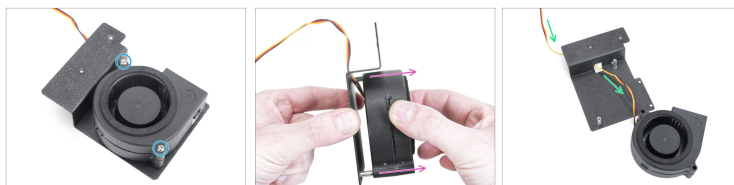
- ◆ Regardez du côté droit et voyez si votre imprimante a un collier de serrage sur le faisceau de câbles qui comprend le câble du ventilateur radial. Coupez le collier de serrage. **ÉVITEZ DE COUPER LES CÂBLES !!!**
- ◆ Retirez le câble du ventilateur radial de l'imprimante.
- ◆ Tournez l'ensemble du ventilateur radial et retirez les deux vis de la pièce imprimée du ventilateur.
- ◆ Tournez le ventilateur à la position précédente et détachez la pièce imprimée du ventilateur et le ventilateur radial.

ÉTAPE 11 Montage du ventilateur radial : Nouvelle vs ancienne version



- **Il existe deux versions différentes du support de ventilateur radial.** Sélectionnez votre version et suivez les étapes appropriées :
 - **Nouvelle version** - (deuxième photo) le ventilateur radial est fixé avec deux vis accessibles depuis la face avant du ventilateur (côté turbine). Pour cette version, passez à Retirer le ventilateur soufflant (nouvelle version).
 - **Ancienne version** - (troisième photo) le ventilateur soufflant est fixé avec deux vis accessibles depuis l'arrière de l'ensemble du ventilateur (arrière du support du ventilateur soufflant). *L'ancienne conception peut avoir deux types de vis différents.* Pour cette version, passez à Retirer le ventilateur radial (ancienne version)

ÉTAPE 12 Retirer le ventilateur radial (nouvelle version)



- ◆ Desserrez et retirez les deux vis fixant le ventilateur radial.
- ◆ Retirez le ventilateur radial des deux colonnes sur le support du ventilateur radial.
- ◆ Poussez le câble du ventilateur radial à travers le trou du support du ventilateur radial et mettez de côté le ventilateur radial. Vous n'aurez plus besoin de celui-ci.
- ◆ Maintenant, allez à Nouveau ventilateur radial : préparation des pièces

ÉTAPE 13 Retirer le ventilateur radial (ancienne version)



- À l'arrière de l'ensemble du ventilateur radial, desserrez les deux vis fixant le ventilateur.
- Poussez le câble du ventilateur à travers le support du ventilateur radial vers le ventilateur.
- Mettez le ventilateur radial à l'écart. Vous n'aurez plus besoin de celui-ci.

ÉTAPE 14 Nouveau ventilateur soufflant : préparation des pièces : préparation des pièces



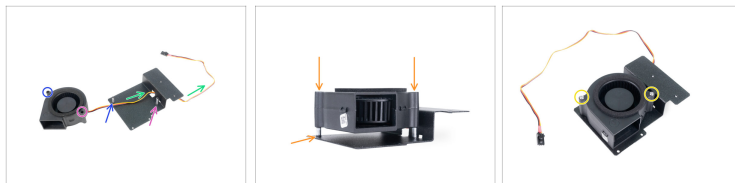
- **Pour les étapes suivantes, merci de préparer :**
- Nouveau ventilateur radial (1x)
- Joint du ventilateur radial (1x)
- **Vis de montage du ventilateur que vous avez retirées précédemment :**
 - Vis M5x10r (2x) **ANCIEN support de ventilateur radial**
 - Vis M3x20r (2x) **NOUVEAU support de ventilateur radial**
- Gardez préparé le reste des vis précédemment retirées. Dans les étapes suivantes, vous serez invité à les utiliser.

ÉTAPE 15 Collage du joint



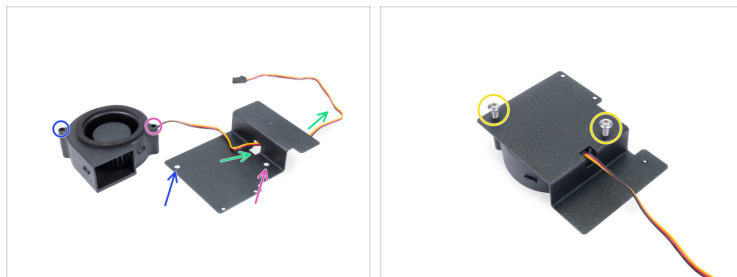
- ◆ Nettoyez la surface supérieure du ventilateur radial (le côté avec la turbine) avant d'appliquer le joint. Il est recommandé d'utiliser de l'IPA et des lingettes nettoyantes ou des serviettes en papier.
 - ◆ Retirez la partie centrale du joint, vous n'aurez besoin que de la "jante" extérieure.
 - ◆ Décollez le film protecteur (papier).
 - ◆ Placez le joint sur le ventilateur comme sur la photo, avec la colle vers le bas. Pressez-le tout autour pour assurer un contact complet entre le joint et le ventilateur.
- ⚠ Assurez-vous qu'aucune partie du joint n'interfère avec une partie tournante (centrale) du ventilateur !

ÉTAPE 16 Assemblage du nouveau ventilateur radial (nouvelle version)



- Cette étape est pour la **Nouvelle** version du montage du ventilateur. Pour l'ancienne version, accédez à [Assemble du nouveau ventilateur radial \(ancienne version\)](#).
- Placez le ventilateur et le support du ventilateur comme sur la photo. Voir les flèches pour assurer une bonne orientation du ventilateur.
 - Le côté gauche du ventilateur.
 - Le côté droit du ventilateur.
- Guidez le câble à travers le trou.
- Placez le ventilateur sur les colonnes et faites-le glisser soigneusement jusqu'en bas. Essayez de pousser de manière égale pour vous assurer que le ventilateur est toujours de niveau.
- Fixez le ventilateur à l'aide de deux vis M3x20r. **Serrez-les très soigneusement, ou vous risquez de casser le boîtier du ventilateur.**
- Maintenant, allez à l'[Installation du ventilateur](#)

ÉTAPE 17 Assemblage du nouveau ventilateur radial (ancienne version)



- Placez le ventilateur et le support du ventilateur comme sur la photo. Voir les flèches pour assurer une bonne orientation du ventilateur.
 - Le côté gauche du ventilateur.
 - Le côté droit du ventilateur.
 - Guidez le câble à travers le trou.
 - Retourner l'ensemble et insérer deux vis M5x10r (anciennement M5x16r). **Serrez-les très soigneusement, sinon vous casserez le boîtier du ventilateur.**

ÉTAPE 18 Assemblage du ventilateur radial



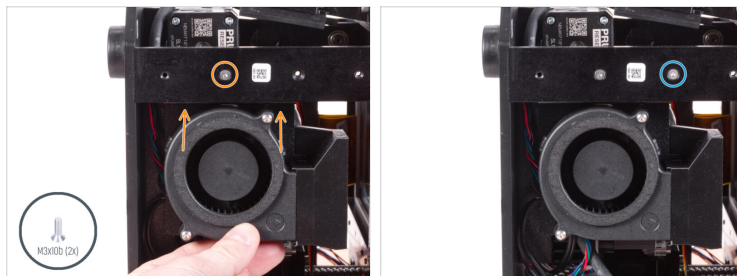
- Préparez la pièce imprimée du ventilateur et vérifiez si les deux écrous M3nS ne sont pas tombés de la pièce. Si c'est le cas, réinsérez-les dans les trous de la pièce en plastique. Pour insérer les écrous, vous pouvez suivre ces instructions.

ÉTAPE 19 Assemblage du ventilateur radial



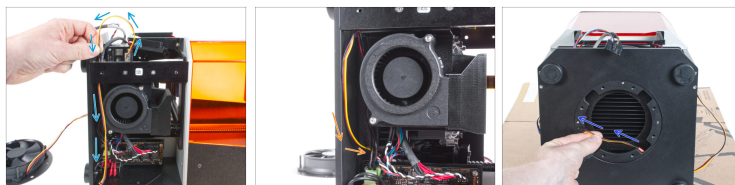
- Saisissez le ventilateur radial et l'ensemble comme indiqué et pointez-les l'un vers l'autre.
- Faites glisser les deux parties ensemble. Assurez-vous qu'il n'y a pas d'espace entre eux.
- Tournez l'ensemble. Insérez et serrez deux vis M3x5 (que vous avez retirées précédemment) dans la pièce en plastique et fixez les deux pièces ensemble.

ÉTAPE 20 Montage de l'ensemble du ventilateur radial



- Insérez l'assemblage du ventilateur radial dans l'imprimante. La tôle (support du ventilateur) doit être située derrière la barre de support.
- Tenez l'ensemble à la main et fixez-le avec la vis à tête fraisée M3x10b dans le trou de vis de gauche.
- Insérez et serrez la deuxième vis à tête fraisée M3x10b dans le trou de vis droit.
- ⚠ **Assurez-vous qu'aucun câble n'est pincé entre l'ensemble du ventilateur radial et l'ensemble des LED UV !**

ÉTAPE 21 Guidage du câble du ventilateur radial



- Guidez le câble du ventilateur radial comme sur la photo.
- Prenez le connecteur du câble du ventilateur et guidez-le à l'intérieur de l'imprimante le long du faisceau de câbles.
- À partir de l'ouverture située au bas de l'imprimante, prenez le câble du ventilateur et retirez-le délicatement. Il n'est pas nécessaire de tirer sur toute la longueur du câble. Ce que vous voyez sur la photo suffit.

ÉTAPE 22 Guidage du câble du ventilateur radial



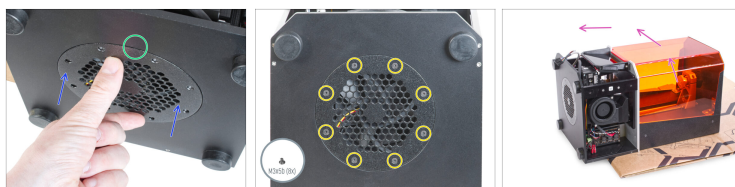
- Guidez le câble à l'intérieur de l'imprimante et poussez-le dans l'espace entre la carte électronique et la base de l'imprimante. Guidez le câble vers l'électronique.
- Connectez le connecteur du câble du ventilateur radial au connecteur libre sur la carte électronique.

ÉTAPE 23 Montage du ventilateur des LED UV



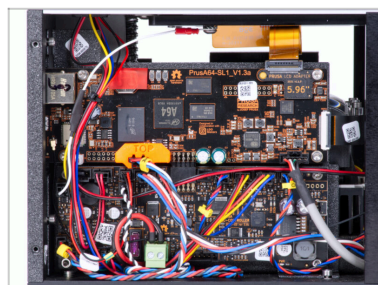
- ➡ Poussez tous les câbles à l'intérieur de l'imprimante vers le bas autant que possible. **Il ne doit pas y avoir de câble dans la zone du ventilateur des LED UV.**
- ➡ Rassemblez autant de câbles LED UV que possible sur le côté gauche de l'imprimante. Poussez le câble jusqu'au bord de l'ouverture.
- ➡ Fermez le ventilateur des LED UV. **Évitez de pincer le câble du ventilateur LED UV !**

ÉTAPE 24 Finalisation du ventilateur des LED UV



- ◆ Assurez-vous de ne pas pincer le câble en vous assurant que le couvercle est au ras de la surface de l'imprimante.
- ◆ Alignez les trous après avoir fermé le ventilateur des LED UV.
- ◆ Fixez le ventilateur des LED UV en serrant huit vis à tête fraisée M3x5b, que vous avez retirées précédemment.
- ◆ Vous pouvez maintenant remettre délicatement l'imprimante sur ses pieds.

ÉTAPE 25 Gestion des câbles



- ◆ Positionnez tous les câbles selon l'image.
- ⚠ **Assurez-vous qu'aucun câble ne dépasse de l'imprimante.**

ÉTAPE 26 Connexion du bouton d'alimentation



- ◆ Faites glisser le couvercle à mi-chemin vers l'imprimante et arrêtez-vous, nous devons d'abord connecter l'USB avant et le bouton d'alimentation.



Évitez de pincer les câbles !

- ◆ **NOUVEAU DESIGN** : Regardez par le haut du capot avant et connectez le câble USB et d'alimentation. Assurez-vous que la loquet de sécurité "clique".
- ◆ **ANCIEN DESIGN** : Connectez le bouton du câble d'alimentation au câble d'extension. Assurez-vous que la loquet de sécurité "clique".

ÉTAPE 27 Montage du capot



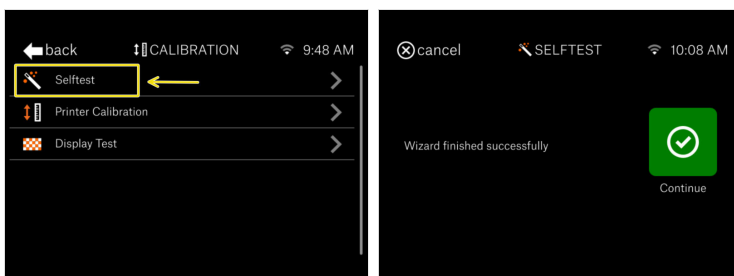
- Faites glisser le capot sur l'imprimante et fixez-le d'un côté à l'aide de deux vis à tête fraisée M3x5b. Ne les serrez pas encore fermement. Passez de l'autre côté et répétez la procédure.
- Dès que le capot est aligné et partiellement fixé, ajoutez les vis restantes et serrez-les toutes des deux côtés.

ÉTAPE 28 Montage du capot



- Retournez l'imprimante.
- Faites glisser le capot sur l'imprimante et fixez-le d'un côté à l'aide de deux vis à tête fraisée M3x5b. Ne les serrez pas encore fermement. Passez de l'autre côté et répétez la procédure.
- Dès que le capot est aligné et partiellement fixé, ajoutez les vis restantes et serrez-les toutes des deux côtés.

ÉTAPE 29 Test du bon fonctionnement



- Branchez l'imprimante et allumez-la.
- Sur l'écran tactile, accédez à Accueil -> Paramètres -> Calibration -> Selftest.
- Exécutez le Selftest et suivez les instructions à l'écran.
- Le Selftest ne prend que quelques minutes et nécessite une intervention de l'utilisateur. Si aucun message d'erreur ne s'affiche pendant le Selftest, tout est OK.

ÉTAPE 30 C'est fait !



- **Bon travail !** Vous venez de changer le ventilateur de votre imprimante SL1S SPEED.
