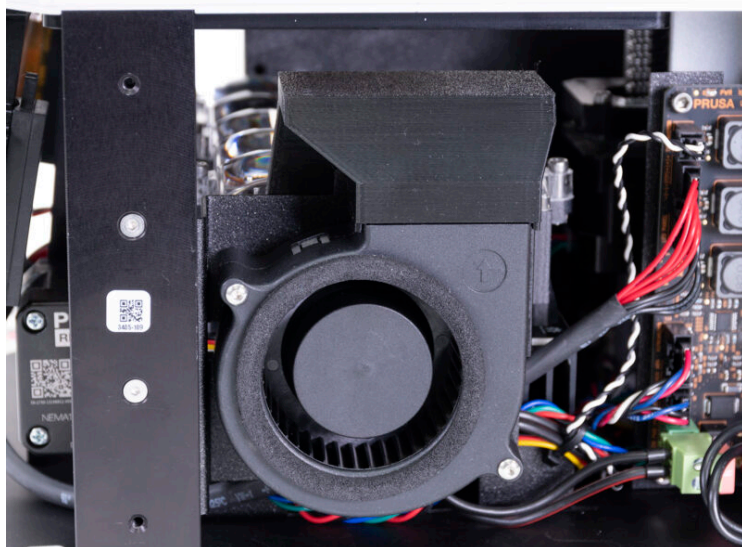


Tabla de Contenido

Cómo sustituir un ventilador radial (SL1S)	3
Paso 1 - Introducción	4
Paso 2 - Herramientas necesarias para este capítulo	5
Paso 3 - Preparando la impresora	6
Paso 4 - Retirando la cubierta	7
Paso 5 - Desconectando el ventilador radial	8
Paso 6 - Asegurar la impresora	9
Paso 7 - Retirar el ventilador de los LEDs UV	10
Paso 8 - Retirando el cable del ventilador	11
Paso 9 - Retirando el conjunto del ventilador radial	12
Paso 10 - Retirando el conjunto del ventilador	13
Paso 11 - Retirando el conjunto del ventilador	14
Paso 12 - Retira el ventilador (nueva versión)	15
Paso 13 - Retira el ventilador (nueva versión)	15
Paso 14 - Nuevo ventilador: preparación de las piezas	16
Paso 15 - Pegado de la junta	17
Paso 16 - Montaje del nuevo ventilador (nueva versión)	18
Paso 17 - Montaje del nuevo ventilador (versión antigua)	19
Paso 18 - Montaje del nuevo ventilador (versión antigua)	20
Paso 19 - Montaje del ventilador	20
Paso 20 - Montaje del conjunto del ventilador	21
Paso 21 - Guiando el cable del ventilador	22
Paso 22 - Guiando el cable del ventilador	22
Paso 23 - Montaje del ventilador de los LEDs UV	23

Paso 24 - Terminando con el ventilador de los LEDs UV	24
Paso 25 - Gestión de cables	24
Paso 26 - Conexión del botón de encendido	25
Paso 27 - Montando la tapa	26
Paso 28 - Montando la tapa	27
Paso 29 - Probando la funcionalidad adecuada	28
Paso 30 - ¡Ya está!	28

Cómo sustituir un ventilador radial (SL1S)



help.prusa3d.com/g302620

Escanea el código QR para ver la última versión de este capítulo.

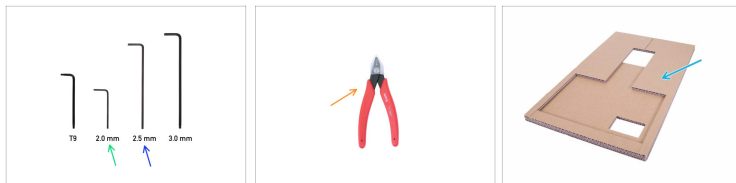


PASO 1 Introducción



- ◆ Esta guía te mostrará la sustitución del **ventilador** en la **Original Prusa SL1S SPEED**.
- ◆ Todas las piezas necesarias están disponibles en nuestra tienda shop.prusa3d.com
- ⓘ Ten en cuenta que debes iniciar sesión para tener acceso a la sección de repuestos.
- ⚠ **ADVERTENCIA:** Este dispositivo utiliza luz ultravioleta, que puede dañar la vista o la piel. ¡No enciendas el dispositivo hasta que esté completamente reensamblado con todas las tapas instaladas!

PASO 2 Herramientas necesarias para este capítulo



● Para esta guía, por favor prepara:

● Llave Allen de 2.0mm

● Llave Allen de 2.5mm

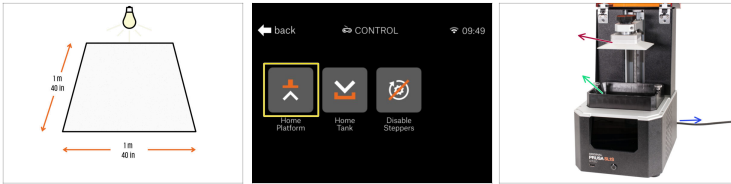
● Alicates de corte


● Cartón o una almohadilla blanda similar (por ejemplo, un trozo de tela)


ⓘ Los propietarios de la versión del kit SL1 pueden utilizar la almohadilla de cartón que viene en el kit.

● Pequeño recipiente o caja para guardar los elementos de fijación. Algunos tornillos son muy pequeños y pueden perderse.





PASO 3 Preparando la impresora




 Para trabajar con comodidad, se recomienda **preparar un banco de trabajo limpio** con un espacio de al menos 1 m x 1 m (40 in x 40 in). Con acceso desde dos lados o más.

 Recomendamos una **luz brillante sobre el banco de trabajo**. Algunas partes del interior de la impresora son oscuras y una luz inadecuada podría dificultar el procedimiento.

 **Antes de comenzar, haz lo siguiente:**

-  Mueve el soporte con la plataforma de impresión hacia arriba (Menú - > Control - > Home Plataforma). Necesitarás más espacio en los siguientes pasos.
-  Retira el tanque de resina. Si tiene resina en su interior, viértela de nuevo en la botella y limpie el tanque.
-  Retira la plataforma de impresión.
-  Retira la plataforma de impresión.

 **Todos los tornillos retirados serán reutilizados. No tires ningún tornillo.** En las instrucciones, se muestra gráficamente qué tipo de tornillo hay que preparar.

PASO 4 Retirando la cubierta



Ve con cuidado con estos tornillos , preferiblemente usa una llave Allen con bordes rectos y afilados, hay riesgo de estropear la cabeza del tornillo.



Ve con cuidado con estos tornillos , preferiblemente usa una llave Allen con bordes rectos y afilados, hay riesgo de estropear la cabeza del tornillo.



Localiza, afloja y retira los cuatro tornillos. **Guarda los tornillos en un recipiente o caja.** Los necesitarás más adelante.



Localiza, afloja y retira los cuatro tornillos. **Guarda los tornillos en un recipiente o caja.** Los necesitarás más adelante.



Desliza la tapa solo unos centímetros hacia afuera.



Hay dos diseños del USB y el botón de encendido:

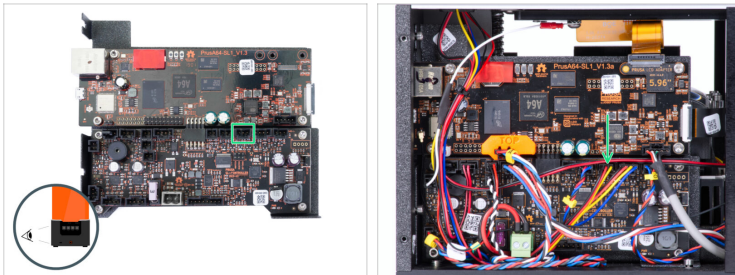


NUEVO DISEÑO: El USB y el botón de encendido tienen el mismo conector. Desconecta el cable y retira la tapa por completo.



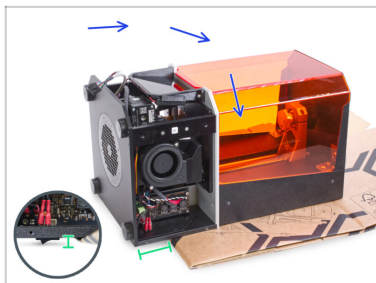
DISEÑO ANTIGUO: El USB y el botón de encendido están separados. Desconecta el cable del botón de encendido del cable de extensión y retira la cubierta por completo.

PASO 5 Desconectando el ventilador radial



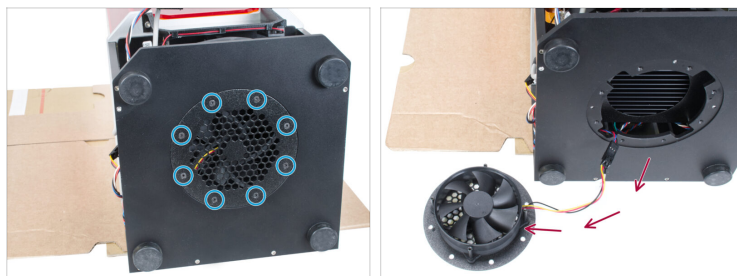
- ◆ Localiza el cable del ventilador (cables negro-rojo-amarillo). Presiona la clavija de seguridad del conector y desconecta el ventilador de la placa electrónica (lado izquierdo de la impresora). **No extraigas el conector sin presionar la clavija**, podrías dañar el conector o la placa.
- ◆ Deja el cable suelto de momento.

PASO 6 Asegurar la impresora



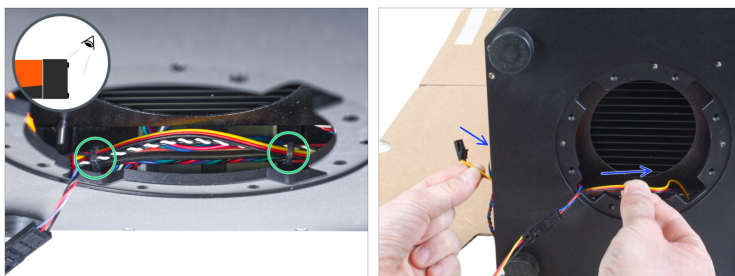
- Coloca el cartón u otra almohadilla suave en el banco de trabajo.
- **CON MUCHO CUIDADO** coloca la impresora sobre la almohadilla blanda por su parte trasera.
- Asegúrate de que haya un espacio entre el botón de encendido de la fuente de alimentación y la superficie que hay debajo. **Evita colocar la impresora directamente sobre el botón.**

PASO 7 Retirar el ventilador de los LEDs UV



- Asegúrate de que haya un espacio entre el botón de encendido de la fuente de alimentación y la superficie que hay debajo. **Evita colocar la impresora directamente sobre el botón.**
- ⚠ **Guarda los tornillos en un recipiente o caja. Los necesitarás más adelante.**
- Retire con cuidado el ventilador de los LEDs UV de la impresora. Colócalo junto a la impresora. **No es necesario desconectar el cable del ventilador.**

PASO 8 Retirando el cable del ventilador



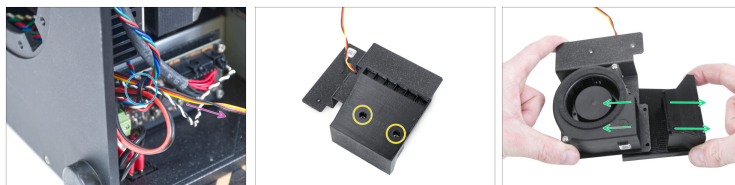
- Mira en la abertura de la parte inferior de la impresora ligeramente desde arriba y localiza el mazo de cables.
- Algunas unidades tienen fijado el mazo de cables con dos bridas. Corta esas bridas, pero **¡¡¡EVITA CORTAR LOS CABLES!!!**
- Algunas unidades tienen fijado el mazo de cables con dos bridas. Corta esas bridas, pero **¡¡¡EVITA CORTAR LOS CABLES!!!**

PASO 9 Retirando el conjunto del ventilador radial



- ◆ Afloja y retira el tornillo del lado derecho del soporte.
- ◆ Sujeta el ventilador con la mano y afloja el tornillo del lado izquierdo del soporte.
- ⚠ **Guarde los tornillos en un recipiente o caja. Los necesitarás más adelante.**
- ◆ Coloca con cuidado el conjunto del ventilador junto a la impresora.

PASO 10 Retirando el conjunto del ventilador



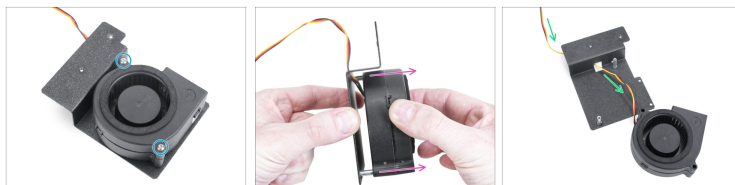
- ◆ Mira desde el lado derecho y comprueba si tu impresora tiene una abrazadera en el mazo de cables que incluye el cable del ventilador. Corta la brida. **¡EVITA CORTAR LOS CABLES!!!**
- ◆ Retira el cable del ventilador de la impresora.
- ◆ Gira el conjunto del ventilador y retira los dos tornillos del ventilador (pieza impresa).
- ◆ Gira el ventilador a la posición anterior y desmonta el soplador (pieza impresa) y el ventilador.

PASO 11 Retirando el conjunto del ventilador



- **Hay dos versiones diferentes del montaje del ventilador.** Selecciona tu versión y sigue los pasos adecuados:
 - **NUEVA versión** - (segunda imagen) el ventilador se sujeta con dos tornillos accesibles desde la parte frontal del ventilador (lado de la turbina). Para esta versión, salta a Desmontar el ventilador (nueva versión).
 - **Versión ANTIGUA** - (tercera imagen) El ventilador está sujeto con dos tornillos accesibles desde la parte trasera del conjunto del ventilador (parte trasera del soporte del ventilador). *El diseño antiguo puede tener dos tipos de tornillos diferentes.* Para esta versión, salta a Desmontar el ventilador (versión antigua)

PASO 12 Retira el ventilador (nueva versión)



- ◆ Afloja y retira los dos tornillos que sujetan el ventilador.
- ◆ Extrae el ventilador de las dos columnas del soporte del ventilador.
- ◆ Extrae el ventilador de las dos columnas del soporte del ventilador.
- ◆ Ahora, ves a Nuevo ventilador: preparación de piezas

PASO 13 Retira el ventilador (nueva versión)



- ◆ Ahora, ves a Nuevo ventilador: preparación de piezas
- ◆ Pasa el cable del ventilador a través del soporte del ventilador de vuelta al ventilador.
- ◆ Guarda el ventilador. Ya no lo necesitarás.

PASO 14 Nuevo ventilador: preparación de las piezas



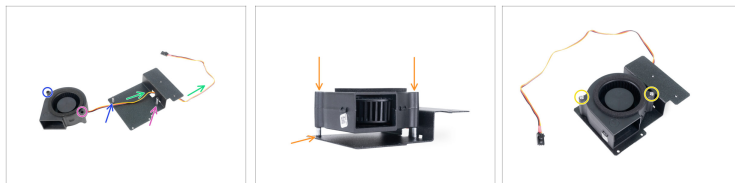
- **Para los siguientes pasos, por favor prepara:**
- Nuevo ventilador (1x)
- Junta del ventilador (1x)
- Junta del ventilador (1x)
- Tornillo M5x10r (2x) **ANTIGUO Soporte del ventilador**
- Tornillo M3x20r (2x) **NUEVO Soporte del ventilador**
- Tornillo M3x20r (2x) **NUEVO Soporte del ventilador**

PASO 15 Pegado de la junta



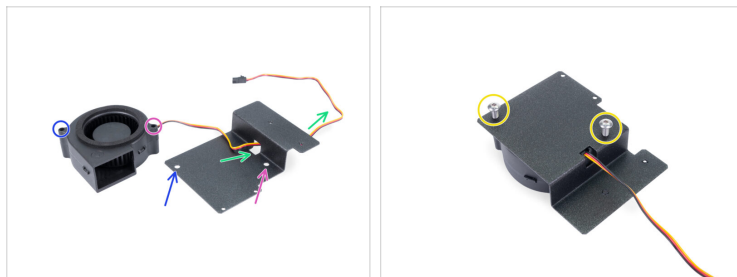
- Limpia la superficie superior del ventilador (el lado con la turbina), antes de aplicar la junta. Se recomienda utilizar IPA y toallitas de limpieza o toallas de papel.
 - Retira la parte central de la junta, sólo necesitará el "borde" exterior.
 - Despega la película protectora (papel).
 - Coloca la junta en el ventilador como en la imagen, con el pegamento hacia abajo. Presiónalo alrededor para asegurar un contacto completo entre la junta y el ventilador.
- ⚠ ¡Asegúrate de que ninguna parte de la junta interfiera con una pieza giratoria (central) del ventilador!

PASO 16 Montaje del nuevo ventilador (nueva versión)



- ¡Asegúrate de que ninguna parte de la junta interfiera con una pieza giratoria (central) del ventilador!
- Coloca el ventilador y el soporte del ventilador como en la imagen. Observa las flechas para asegurar la orientación correcta del ventilador.
 - El lado izquierdo del ventilador.
 - El lado derecho del ventilador.
- Pasa el cable a través del agujero.
- Coloca el ventilador en las columnas y deslízalo con cuidado hasta el fondo. Intenta empujar por igual para asegurarte de que el ventilador esté siempre nivelado.
- Sujeta el ventilador con dos tornillos M3x20r. **Apriétalos con mucho cuidado, o podrías romper la carcasa del ventilador.**
- Ahora, ves a Instalación del ventilador

PASO 17 Montaje del nuevo ventilador (versión antigua)



- Ahora, ves a Instalación del ventilador
 - El lado izquierdo del ventilador.
 - El lado derecho del ventilador.
 - Pasa el cable a través del agujero.
 - Da la vuelta al conjunto e introduce dos tornillos M5x10r (antes M5x16r). **Apriétalos con mucho cuidado, o romperás la carcasa del ventilador.**

PASO 18 Montaje del nuevo ventilador (versión antigua)



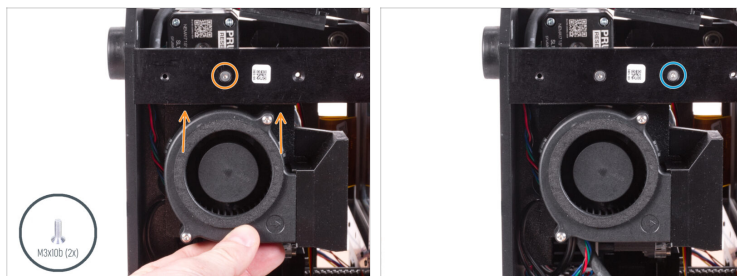
- Prepara el soplador (pieza impresa) y comprueba si las dos tuercas M3nS no se han caído de la pieza. Si es así, insértalas de nuevo en los agujeros de la pieza de plástico. Para insertar las tuercas, puedes seguir estas instrucciones.

PASO 19 Montaje del ventilador



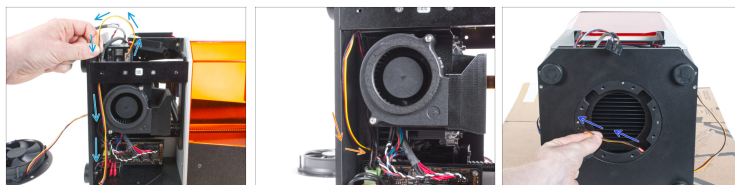
- Sujeta el ventilador y el soplador como se muestra y apúntalos el uno al otro.
- Sujeta el ventilador y el soplador como se muestra y apúntalos el uno al otro.
- Gira el conjunto. Inserta y aprieta dos tornillos M3x5 (que retiraste antes) en la pieza de plástico y sujeta ambas piezas.

PASO 20 Montaje del conjunto del ventilador



- Introduce el montaje del ventilador en la impresora. La lámina metálica (soporte del ventilador) tiene que estar situada detrás de la barra de soporte.
- Sujeta el conjunto con la mano y fíjalo con el tornillo avellanado M3x10b a través del orificio de tornillo izquierdo.
- Sujeta el conjunto con la mano y fíjalo con el tornillo avellanado M3x10b a través del orificio de tornillo izquierdo.
- ⚠ **Sujeta el conjunto con la mano y fíjalo con el tornillo avellanado M3x10b a través del orificio de tornillo izquierdo.**

PASO 21 Guiando el cable del ventilador



- ◆ Sujeta el conjunto con la mano y fíjalo con el tornillo avellanado M3x10b a través del orificio de tornillo izquierdo.
- ◆ Toma el conector del cable del ventilador y guíalo hacia el interior de la impresora junto al mazo de cables.
- ◆ Desde la abertura de la parte inferior de la impresora, toma el cable del ventilador y tira de él con cuidado. No es necesario tirar de toda la longitud del cable. Basta con lo que se muestra en la imagen.

PASO 22 Guiando el cable del ventilador



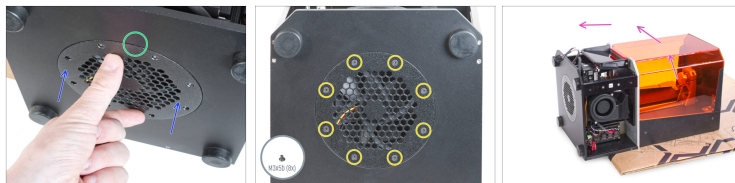
- ◆ Guía el cable hacia el interior de la impresora y empújalo a través del hueco entre la placa electrónica y la base de la impresora. Guía el cable hacia el exterior de la electrónica.
- ◆ Conecte el conector del cable del ventilador en la ranura vacía de la placa electrónica.

PASO 23 Montaje del ventilador de los LEDs UV



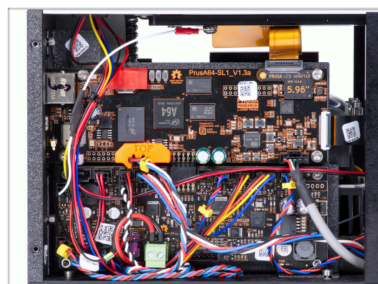
- Empuja todos los cables del interior de la impresora hacia abajo en la medida de lo posible. **No debe haber ningún cable en la zona del ventilador de los LEDs UV.**
- Reúne la mayor cantidad posible de cable del LED UV en el lado izquierdo de la impresora. Empuja el cable hasta el borde de la abertura.
- Cierra el ventilador del LED UV. **Evita pellizcar el cable del ventilador LED UV.**

PASO 24 Terminando con el ventilador de los LEDs UV



- ◆ Asegúrate de no pellizcar el cable comprobando de que la tapa esté a ras de la superficie de la impresora.
- ◆ Alinea los agujeros después de cerrar el ventilador LED UV.
- ◆ Alinea los agujeros después de cerrar el ventilador de los LEDs UV.
- ◆ Alinea los agujeros después de cerrar el ventilador de los LEDs UV.

PASO 25 Gestión de cables



- ◆ Organiza todos los cables según la imagen.
- ⚠ **Asegúrate de que ningún cable sobresale de la impresora.**

PASO 26 Conexión del botón de encendido



- Desliza la tapa hasta la mitad de la impresora y para, primero debemos conectar el USB frontal y el botón de encendido.

 **¡Evita pellizcar los cables!**

- **NUEVO DISEÑO:** Mira desde arriba en la cubierta frontal y conecta el cable de alimentación y USB. Asegúrate de que el clip de seguridad hace "clic".
- **NUEVO DISEÑO:** Mira desde arriba en la cubierta frontal y conecta el cable de alimentación y USB. Asegúrate de que el clip de seguridad hace "clic".

PASO 27 Montando la tapa



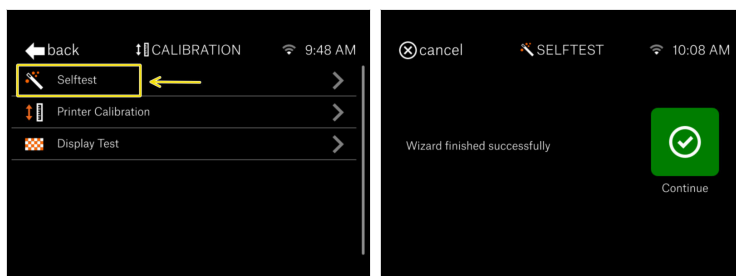
- Desliza la tapa sobre la impresora y sujétala en un lado con dos tornillos avellanados M3x5b. No los aprietes fuerte todavía. Cambia al otro lado y repite el procedimiento.
- Tan pronto como la tapa esté alineada y parcialmente asegurada, añade los tornillos restantes y apriétalos todos en ambos lados.

PASO 28 Montando la tapa



- Dale la vuelta la impresora.
- Desliza la tapa sobre la impresora y sujétala en un lado con dos tornillos avellanados M3x5b. No los aprietes fuerte todavía. Cambia al otro lado y repite el procedimiento.
- Tan pronto como la tapa esté alineada y parcialmente asegurada, añade los tornillos restantes y apriétalos todos en ambos lados.

PASO 29 Probando la funcionalidad adecuada



- Conecta la impresora y enciéndela.
- En la pantalla táctil, ves a Inicio -> Ajustes -> Calibración -> Selftest.
- Ejecuta el Selftest y sigue las instrucciones que aparecen en la pantalla.
- El Selftest tarda sólo unos minutos y necesitará la interacción del usuario. Si no aparece ningún mensaje de error durante el Selftest, todo está bien.

PASO 30 ¡Ya está!



- **¡Excelente trabajo!**
Acabas de cambiar el ventilador de tu impresora SL1S SPEED.
