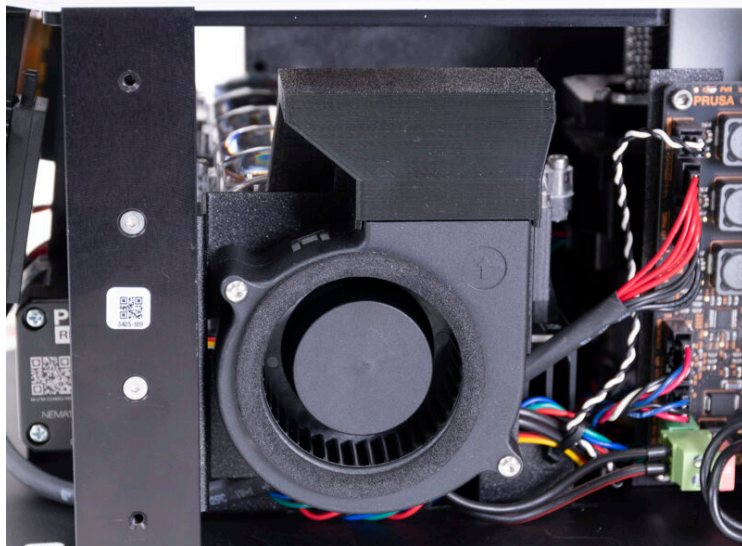


Obsah

Jak vyměnit blower ventilátor (SL1S)	3
Krok 1 - Úvod	4
Krok 2 - Nářadí potřebné k této kapitole	5
Krok 3 - Příprava tiskárny	6
Krok 4 - Odstranění krytu	7
Krok 5 - Odpojení blower ventilátoru	8
Krok 6 - Zajištění tiskárny	9
Krok 7 - Odstranění UV LED ventilátoru	10
Krok 8 - Odstranění kabelu bočního blower ventilátoru	11
Krok 9 - Odstranění sestavy blower ventilátoru	12
Krok 10 - Rozebrání blower ventilátoru	13
Krok 11 - Nasazení blower ventilátoru: nová vs stará verze	14
Krok 12 - Odstranění bočního blower ventilátoru (nová verze)	15
Krok 13 - Odstranění bočního blower ventilátoru (stará verze)	16
Krok 14 - Nový blower ventilátor: příprava dílů	17
Krok 15 - Lepení těsnění	18
Krok 16 - Sestavení nového bočního (blower) ventilátoru (nová verze)	19
Krok 17 - Sestavení nového bočního (blower) ventilátoru (stará verze)	20
Krok 18 - Sestavení bočního (blower) ventilátoru	21
Krok 19 - Sestavení bočního (blower) ventilátoru	21
Krok 20 - Upevnění sestaveného bočního ventilátoru (blower fan)	22
Krok 21 - Vedení kabelu blower ventilátoru	23
Krok 22 - Vedení kabelu blower ventilátoru	23
Krok 23 - Montáž ventilátoru UV LED světla	24

Krok 24 - Dokončení sestavení ventilátoru UV	
LED světla	24
Krok 25 - Vedení kabeláže	25
Krok 26 - Připojení tlačítka napájení	25
Krok 27 - Montáž krytu	26
Krok 28 - Montáž krytu	27
Krok 29 - Testování správné funkčnosti	28
Krok 30 - Hotovo!	28

Jak vyměnit blower ventilátor (SL1S)



help.prusa3d.com/g302617

Naskenujte QR kód
pro nejnovější verzi
kapitoly.

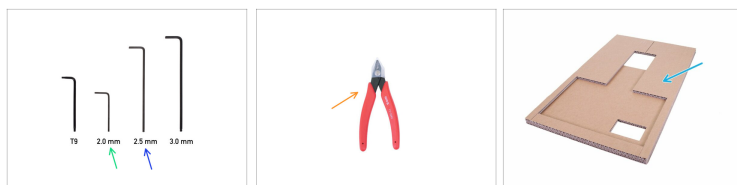


KROK 1 Úvod



- ◆ Tento návod se zabývá výměnou **blower ventilátoru** na **Original Prusa SL1S SPEED**.
- ◆ Všechny potřebné díly jsou dostupné na našem e-shopu shop.prusa3d.com
- ⓘ Pro přístup do sekce náhradních dílů musíte být přihlášení.
- ⚠ **UPOZORNĚNÍ:** Toto zařízení využívá UV světlo, které může poškodit váš zrak nebo pokožku. Nezapínejte zařízení, dokud není zcela smontováno a dokud nejsou nainstalovány všechny kryty!!!

KROK 2 Nářadí potřebné k této kapitole



● Pro tento krok si prosím připravte:

● 2,0mm inbusový klíč

● 2,5mm inbusový klíč

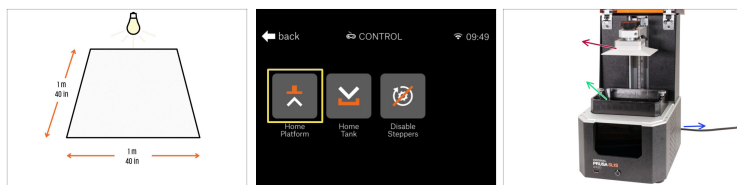
● Štípací kleště


● Karton nebo podobná měkká podložka (např. kus látky)


ⓘ Majitelé stavebnice tiskárny SL1 mohou použít kartonovou podložku, která byla součástí kitu.

● Malá miska nebo krabička pro uložení spojovacího materiálu. Některé spojovací prvky jsou velmi malé a mohou se ztratit.





KROK 3 Příprava tiskárny




 Pro lepší manipulaci se doporučuje si **připravit čistý pracovní stůl** s prostorem minimálně 1 m x 1 m. S přístupem ze dvou nebo více stran.

 Nad pracovním místem doporučujeme **jasné světlo**. Některé části uvnitř tiskárny jsou tmavé a nedostatečné osvětlení by mohlo velice ztížit proces.

 **Než začnete, proveďte následující:**

-  Posuňte konzolu s tiskovou platformou nahoru (Nabídka -> Ovládání -> Reset platformy). V následujících krocích budete potřebovat více prostoru.
-  Vyjměte vaničku na pryskyřici. Pokud máte uvnitř pryskyřici, nalijte ji zpět do láhve a nádržku vyčistěte.
-  Vyjměte tiskovou platformu
-  Tiskárnu vypněte a vytáhněte ze zásuvky.

 **Všechny vyjmuté šroubky budou znovu použity. Žádný šroubek proto nevyhazujte!** V návodu je graficky znázorněno, jaký typ šroubku je potřeba připravit.

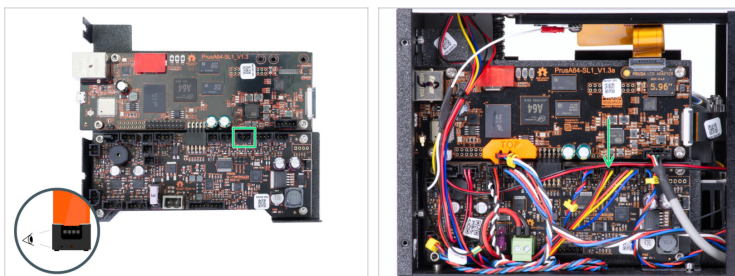
KROK 4 Odstranění krytu



⚠ S těmito šrouby postupujte opatrně, nejlépe použijte inbusový klíč s rovnými ostrými hranami, hrozí nebezpečí stržení hlavy šroubu.

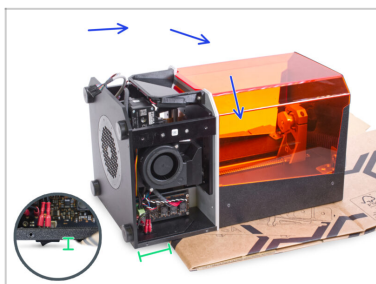
- Otočte levou stranu tiskárny směrem k sobě.
- Najděte, povolte a vynjdete čtyři šrouby. **Šrouby bezpečně uložte do misky nebo krabice.** Budete je potřebovat později.
- Otočte tiskárnu o 180 ° a odstraňte poslední čtyři šrouby na druhé straně.
- O pár centimetrů kryt vysuňte.
- **i** Jsou dva designy USB a tlačítka napájení:
 - **NOVÝ DESIGN:** USB a tlačítko napájení mají stejný konektor. Odpojte kabel a úplně odstraňte kryt.
 - **STARÝ DESIGN:** USB a tlačítko napájení jsou oddělené. Odpojte kabel tlačítka napájení od prodlužovačky a úplně odstraňte kryt.

KROK 5 Odpojení blower ventilátoru



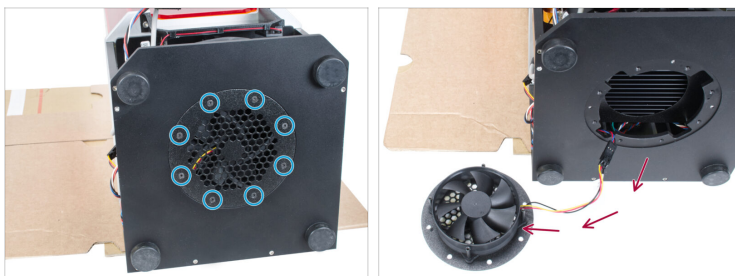
- Najděte kabel ventilátoru (černo-červeno-žluté drátky). Stiskněte bezpečnostní kolíček na konektoru a odpojte ventilátor z desky (na levé straně tiskárny). **Nevytahujte konektor bez stisknutí kolíčku**, mohlo by dojít k poškození konektoru nebo desky.
- Nechte prozatím kabel volný.

KROK 6 Zajištění tiskárny



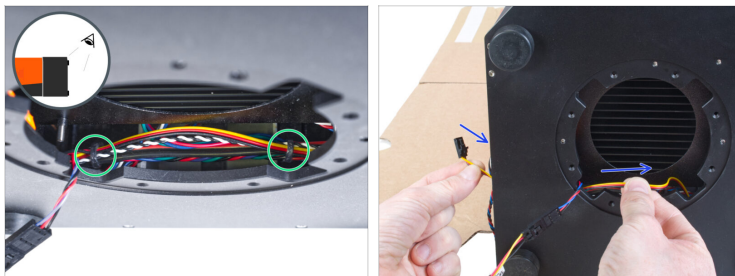
- Karton nebo podobnou měkkou podložku umístěte na vaše pracovní místo.
- **VELMI OPATRNĚ** položte tiskárnu její zadní stranou na měkkou podložku.
- Zkontrolujte, zda je mezi tlačítkem napájení zdroje a povrchem pod ním mezera. **Tiskárnu nepokládejte přímo na tlačítko.**

KROK 7 Odstranění UV LED ventilátoru



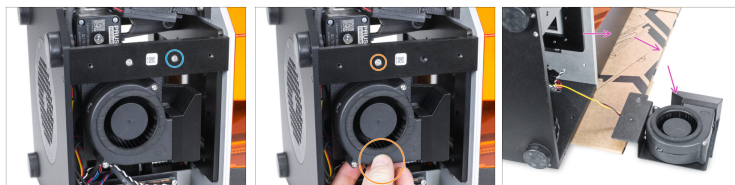
- ◆ Povolte všech osm šroubů na spodu tiskárny. Ponechejte si je.
- ⚠ Ponechejte si šroubky bezpečně v misce nebo krabičce. Budete je potřebovat později.
- ◆ Opatrně vyjměte sestavu ventilátoru UV LED z tiskárny. **Není potřeba odpojit kabel ventilátoru.**

KROK 8 Odstranění kabelu bočního blower ventilátoru



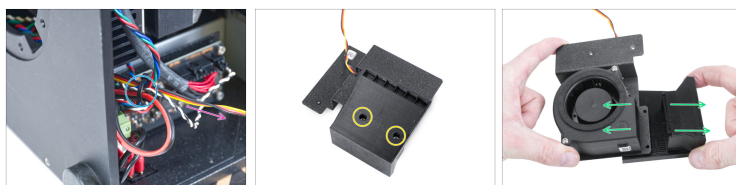
- Podívejte se mírně shora do otvoru ve spodní části tiskárny a najděte svazek kabelů.
- Některé jednotky mají svazek zajištěn dvěma stahovacími páskami. Tyto stahovací pásky odřízněte, ale **POZOR, AŽ NEPŘEŘÍZNETE KABELY!!!**
- Protáhněte kabel blower ventilátoru mezerou mezi deskou elektroniky a základnou tiskárny. Vedte kabel k pravé straně tiskárny a prozatím jej nechte volný.

KROK 9 Odstranění sestavy blower ventilátoru



- ◆ Povolte a vyndejte šroub po pravé straně podpěry.
- ◆ Podržte jednou rukou blower ventilátor a uvolněte šroub na levé straně podpěry.
- ⚠ Šrouby uchovávejte bezpečně v misce nebo krabici. Později je budete potřebovat.
- ◆ Opatrně položte sestavu bočního (blower) ventilátoru vedle tiskárny.

KROK 10 Rozebrání blower ventilátoru



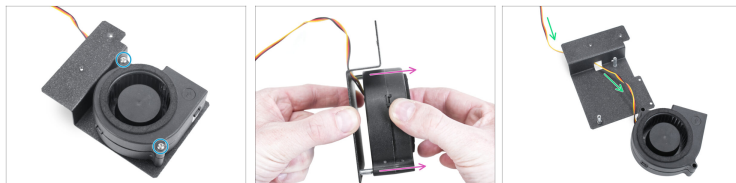
- ◆ Podívejte se na tiskárnu z pravé strany a zjistěte, zda má vaše tiskárna stahovací pásku na kabelovém svazku, kde je také kabel blower ventilátoru. Přeřízněte stahovací pásku. **POZOR, AŽ NEPŘEŘÍZNETE KABELY!!!**
- ◆ Odstraňte kabel bočního blower ventilátoru z tiskárny.
- ◆ Otočte sestavu ventilátoru a vyndejte dva šrouby z ventilátoru (tištěná část).
- ◆ Otočte blower ventilátor do předchozí pozice a oddělte od sebe blower (tištěný díl) a blower ventilátor.

KROK 11 Nasazení blower ventilátoru: nová vs stará verze



- **Existují dvě různé verze uchycení ventilátoru.**
Vyberte si svou verzi a postupujte podle příslušných kroků:
 - **NOVÁ verze** - (druhý obrázek) blower ventilátor je zajištěn dvěma šrouby přístupnými z přední strany ventilátoru (strana turbíny). U této verze přeskočte na [Vyjměte blower ventilátor \(nová verze\)](#).
 - **STARÁ verze** - (třetí obrázek) blower ventilátor je uchycen dvěma šrouby přístupnými ze zadní strany sestavy ventilátoru (zadní strana držáku blower ventilátoru). *Stará konstrukce může mít dva různé typy šroubů.* Pro tuto verze přejděte na [Odstranění blower ventilátoru \(stará verze\)](#)

KROK 12 Odstranění bočního blower ventilátoru (nová verze)



- Povolte a odstraňte dva šroubky zajišťující blower ventilátor.
- Vytáhněte ventilátor ze dvou sloupků na držáku ventilátoru.
- Protáhněte kabel ventilátoru blower ventilátoru otvorem v držáku blower ventilátoru a tento odložte. Už ho nebudete potřebovat.
- Nyní přejděte na Nový blower ventilátor: příprava dílů

KROK 13 Odstranění bočního blower ventilátoru (stará verze)



- Na zadní straně sestavy blower ventilátoru povolte dva šrouby zajišťující ventilátor.
- Protáhněte kabel blower ventilátoru držákem ventilátoru (fan holder) zpět k ventilátoru.
- Blower ventilátor odložte. Už ho nebudete potřebovat.

KROK 14 Nový blower ventilátor: příprava dílů



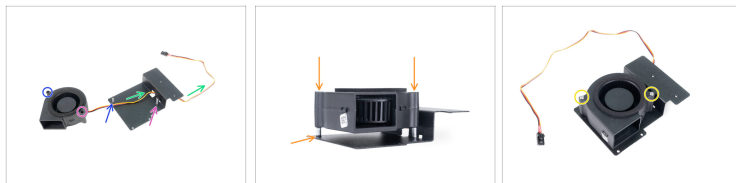
- **Pro následující kroky si prosím připravte:**
- Nový blower ventilátor (1x)
- Těsnění blower ventilátoru (1x)
- **Šrouby pro upevnění blower ventilátoru, které jste dříve odstranili:**
 - Šroub M5x10r (2x) **STARÝ držák blower ventilátoru**
 - Šroub M3x20r (2x) **NOVÝ držák blower ventilátoru**
- Zbytek dříve vyndaných šroubů si nechte připravený. V následujících krocích budete vyzváni k jejich použití.

KROK 15 Lepení těsnění



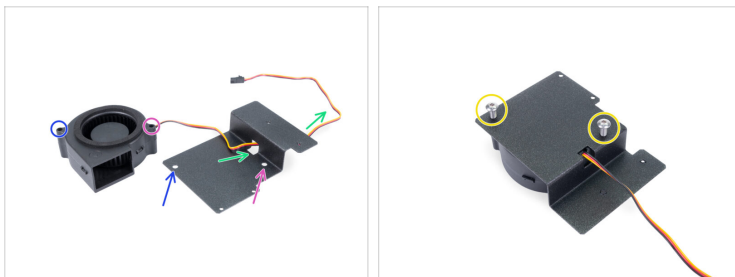
- Před použitím těsnění očistěte horní povrch blower ventilátoru (stranu s turbínou). Doporučujeme použít IPA a čisticí ubrousky nebo papírové utěrky.
 - Odstraňte ochranný film z těsnění filtru a kruhovou část uprostřed nechte nedotčenou.
 - Strhněte ochrannou fólii (papír)
 - Nalepte těsnění na kryt, tak jako na obrázku, lepidlo musí samozřejmě směřovat dolů. Pevně a rovnoměrně ho přitlačte ke krytu ventilátoru.
- ⚠ Ujistěte se, že žádná část těsnění nezasahuje do otáčející se (střední) části ventilátoru!**

KROK 16 Sestavení nového bočního (blower) ventilátoru (nová verze)



- Tento krok se týká **nové** verze držáku ventilátoru. Pro starou verzi přejděte na Montáž nového blower ventilátoru (stará verze).
- Umístěte ventilátor a držák ventilátoru tak jako na obrázku. Podle šipek zajistěte správnou orientaci ventilátoru.
 - Levná strana ventilátoru.
 - Pravá strana ventilátoru.
- Vedte kabel skrz otvor.
- Umístěte ventilátor na sloupky a opatrně jej zasuňte až dolů. Zkuste tlačit rovnoměrně, aby byl ventilátor vždy vyrovnaný.
- Zajistěte ventilátor pomocí dvou šroubů M3x20r. **Utáhněte je velmi opatrně, jinak může kryt ventilátoru prasknout.**
- Nyní přejděte na Montáž blower ventilátoru

KROK 17 Sestavení nového bočního (blower) ventilátoru (stará verze)



- Umístěte ventilátor a držák ventilátoru tak jako na obrázku. Podle šipek zajistěte správnou orientaci ventilátoru.
 - Levá strana ventilátoru.
 - Pravá strana ventilátoru.
- Vedte kabel skrz otvor.
- Otočte sestavu a vložte dva šrouby M5x10r (původně M5x16r). **Velmi opatrně je utáhněte, jinak může kryt ventilátoru prasknout.**

KROK 18 Sestavení bočního (blower) ventilátoru



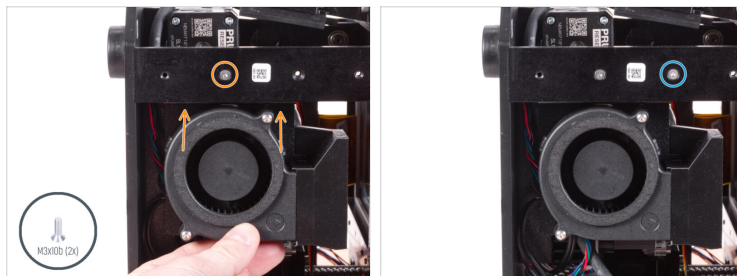
- Připravte si blower (tištěný díl) a zkontrolujte, zda obě matky M3nS z dílu nevypadly. Pokud ano, vložte je zpět do otvorů v plastovém dílu. Matky můžete vložit podle těchto pokynů.

KROK 19 Sestavení bočního (blower) ventilátoru



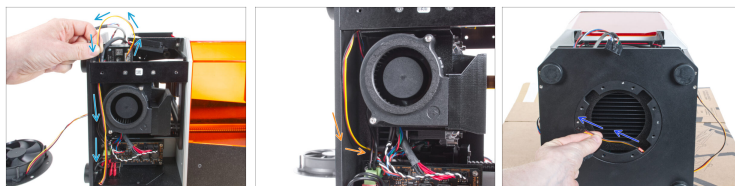
- Uchopte boční ventilátor (blower fan) a díl blower tak, jak to vidíte na obrázku a namiřte je k sobě.
- Obě části zasuňte k sobě. Ujistěte se, že mezi nimi není žádná mezera.
- Otočte sestavu. Vložte a utáhněte dva šrouby M3x5 (které jste odstranili dříve) do plastové části a zajistěte obě části dohromady.

KROK 20 Upevnění sestaveného bočního ventilátoru (blower fan)



- Vložte sestavu ventilátoru dovnitř tiskárny. Plech (držák ventilátoru) musí být za podpěrou.
 - Přidržte sestavu rukou a zajistěte ji zápusťným šroubem M3x10b do levého otvoru pro šroub.
 - Vložte a utáhněte druhý zápusťný šroub M3x10b do pravého otvoru pro šroub.
- ⚠ Ujistěte se, že mezi sestavou ventilátoru a sestavou UV LED není přiskřípnutý žádný kabel!!**

KROK 21 Vedení kabelu blower ventilátoru



- Vedte kabel blower ventilátoru tak, jako je to znázorněno na obrázku.
- Vezměte konektor kabelu blower ventilátoru a vedte jej kolem svazku kabelů v tiskárně.
- Z otvoru na spodní straně tiskárny vyjměte kabel blower ventilátoru a opatrně jej vytáhněte. Není nutné vytažovat celou délku kabelu. Stačí tolik, kolik vidíte na obrázku.

KROK 22 Vedení kabelu blower ventilátoru



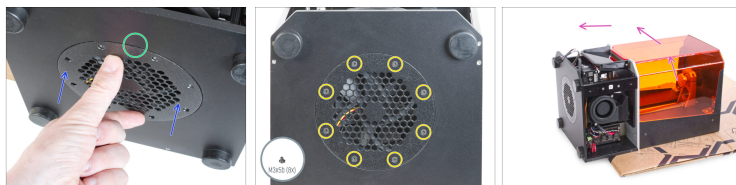
- Vedte kabel dovnitř tiskárny a zasuňte jej do mezery mezi deskou elektroniky a základnou tiskárny. Vyvedte kabel ven k elektronice.
- Zapojte konektor kabelu blower ventilátoru do prázdného slotu na desce s elektronikou.

KROK 23 Montáž ventilátoru UV LED světla



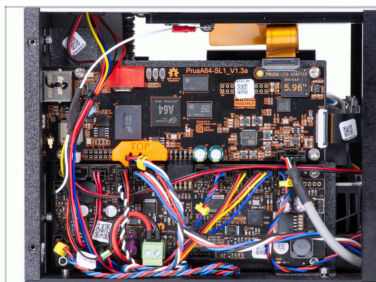
- Všechny kabely uvnitř tiskárny zatlačte co nejvíce dolů. **V oblasti ventilátoru UV LED nesmí být žádný kabel.**
- Zkuste mít co nejvíce kabelu UV LED na levé straně tiskárny. Zatlačte kabel až k okraji otvoru.
- Zavřete ventilátor UV LED. **Vyvarujte se přiskřípnutí kabelu ventilátoru UV LED!**

KROK 24 Dokončení sestavení ventilátoru UV LED světla



- Dbejte na to, aby nedošlo k přiskřípnutí kabelu, a ujistěte se, že je kryt v jedné rovině s povrchem tiskárny.
- Po uzavření UV LED ventilátoru zarovnejte otvory.
- Zajistěte ventilátor UV LED utažením osmi šroubů se zápornou hlavou M3x5b, které jste už dříve odstranili.
- Nyní můžete tiskárnu opatrně postavit zpět na nohy.

KROK 25 Vedení kabeláže



● Uspořádejte všechny kabely podle obrázku.

⚠ **Ujistěte se, že z tiskárny nevyčnívají žádné kabely.**

KROK 26 Připojení tlačítka napájení



● Zasuňte kryt do poloviny k tiskárně a zastavte, musíme nejprve připojit přední USB a tlačítko napájení.

⚠ **Pozor ať neskrípnete kabely!**

● **NOVÝ DESIGN:** Podívejte se shora na přední kryt a připojte USB a napájecí kabel. Ujistěte se, že bezpečnostní kolíček „zacvakl“.

● **STARÝ DESIGN:** Připojte tlačítko napájecího kabelu k prodlužovacímu kabelu. Ujistěte se, že bezpečnostní kolíček "cvakne".

KROK 27 Montáž krytu



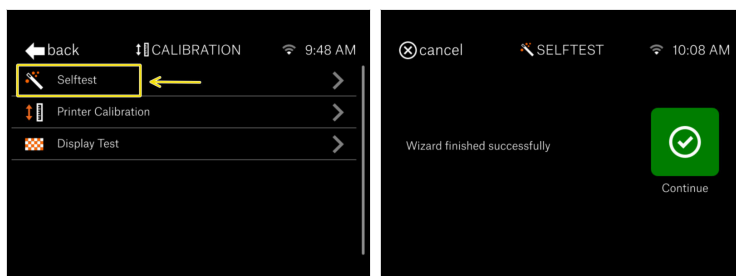
- Zasuňte kryt na tiskárnu a zajistěte jej na jedné straně pomocí dvou zápusťných šroubů M3x5b. Neutahujte je pevně a přesuňte se na druhou stranu, kde postup opakujte.
- Jakmile je kryt zarovnan a částečně zajištěn, vložte zbývající šrouby a všechny je na obou stranách utáhněte.

KROK 28 Montáž krytu



- Otočte tiskárnu.
- Zasuňte kryt na tiskárnu a zajistěte jej na jedné straně pomocí dvou zápusťných šroubů M3x5b. Neutahujte je pevně a přesuňte se na druhou stranu, kde postup opakujte.
- Jakmile je kryt zarovnan a částečně zajištěn, vložte zbývající šrouby a všechny je na obou stranách utáhněte.

KROK 29 Testování správné funkčnosti



- Připojte tiskárnu a zapněte ji.
- Na dotykovém displeji přejděte do Home -> Nastavení -> Kalibrace -> Selftest.
- Spusťte Selftest a postupujte dle instrukcí na obrazovce.
- Selftest trvá pouze pár minut a vyžaduje uživatelskou interakci. Pokud není během Selftestu zobrazeno chybová hlášení, je vše v pořádku.

KROK 30 Hotovo!



- **Skvělá práce!** Právě jste vyměnili blower ventilátor na tiskárně SL1S SPEED.
