

Spis treści

Jak wymienić plastikowe części CoreXY	9
Krok 1 - Wprowadzenie	10
Krok 2 - Narzędzia niezbędne dla tej instrukcji	11
Krok 3 - Dodatkowe narzędzia	12
Krok 4 - Manipulowanie drukarką	12
Krok 5 - Zabezpieczenie podgrzewanego stołu	13
Krok 6 - Odłączenie drukarki	13
Krok 7 - Demontaż anteny Wi-Fi	14
Krok 8 - Odłączenie przewodów (opcjonalnie)	14
Krok 9 - Odkręcenie przedniej części (opcjonalnie)	15
Krok 10 - Odkręcenie tylnej części (opcjonalnie)	15
Krok 11 - Ściągnięcie obudowy (opcjonalnie)	16
Krok 12 - Demontaż paska	16
Krok 13 - OSTRZEŻENIE: Postępowanie ze smarem	17
Krok 14 - Demontaż pokrywy wózka osi X	17
Krok 15 - Nextruder - wersja jednonarzędziowa	18
Krok 16 - Demontaż zacisków paska	19
Krok 17 - Demontaż pasków	20
Krok 18 - Oś X: przygotowanie części	20
Krok 19 - Przymocowanie osi X	21
Krok 20 - Odkręcenie przedniej lewej części	22
Krok 21 - Odkręcenie przedniej prawej części	23
Krok 22 - Odkręcenie tylnej prawej części	24
Krok 23 - Odkręcenie tylnej lewej części	25
Krok 24 - Demontaż panelu perforowanego CoreXY	26

Krok 25 - Obudowa Buddy XL	26
Krok 26 - Odłączenie przewodu antenowego	27
Krok 27 - Demontaż tylnej anteny Wi-Fi	27
Krok 28 - Odłączenie Nextrudera	28
Krok 29 - Odkręcenie panelu perforowanego CoreXY	29
Krok 30 - Ściągnięcie pokrywy przewodu (opcjonalnie)	30
Krok 31 - Demontaż tylnej pokrywy	30
Krok 32 - Uwolnienie przewodów z prawej strony	31
Krok 33 - Uwolnienie przewodów z tyłu z lewej strony	32
Krok 34 - Odłączenie przewodów lewego silnika XY i LED (opcjonalnie)	33
Krok 35 - Odłączenie przewodów prawego silnika XY i LED (opcjonalnie)	34
Krok 36 - Odłączenie przewodów lewego silnika XY i LED	34
Krok 37 - Odłączenie przewodów prawego silnika XY i LED	35
Krok 38 - Demontaż bocznej anteny Wi-Fi	36
Krok 39 - Demontaż prawej pokrywy CoreXY	36
Krok 40 - Demontaż tylnego prawego mocowania CoreXY	37
Krok 41 - Demontaż lewej pokrywy CoreXY	37
Krok 42 - Demontaż tylnego lewego mocowania CoreXY	38
Krok 43 - Demontaż napinacza CoreXY	39
Krok 44 - Demontaż napinacza CoreXY	39
Krok 45 - Napinacz CoreXY: przygotowanie części	40
Krok 46 - Ponowny montaż pojedynczego koła pasowego	40
Krok 47 - Napinacz CoreXY: przygotowanie części	41
Krok 48 - Przymocowanie napinacza CoreXY	41

Krok 49 - Demontaż lewego górnego wózka osi Y	42
Krok 50 - Demontaż prawego górnego wózka osi Y	43
Krok 51 - Demontaż podstaw wózka osi Y	44
Krok 52 - Ponowny montaż pojedynczego koła pasowego: przygotowanie części	45
Krok 53 - Ponowny montaż pojedynczego koła pasowego	45
Krok 54 - Oś X: przygotowanie części	46
Krok 55 - Mmontaż podstawy wózka osi Y	47
Krok 56 - Montaż prawej podstawy wózka osi Y	48
Krok 57 - Montaż lewej podstawy wózka osi Y	49
Krok 58 - Montaż górnego wózka osi Y	50
Krok 59 - Demontaż tylnych mocowań CoreXY	51
Krok 60 - Demontaż tylnego lewego mocowania CoreXY	52
Krok 61 - Demontaż tylnego prawego mocowania CoreXY	53
Krok 62 - Ponowny montaż koła pasowego: przygotowanie części	54
Krok 63 - Ponowny montaż pojedynczego koła pasowego	55
Krok 64 - Demontaż podwójnego koła pasowego	55
Krok 65 - Ponowny montaż podwójnego koła pasowego	56
Krok 66 - Demontaż nakrętek dystansowych	57
Krok 67 - Montaż tyłu: przygotowanie części	58
Krok 68 - Montaż tyłu: przygotowanie części	59
Krok 69 - Nadstawki tylnych mocowań CoreXY: przygotowanie (część 1)	60
Krok 70 - Nadstawki tylnych mocowań CoreXY: przygotowanie (część 2)	61
Krok 71 - Tyłne mocowania CoreXY:	

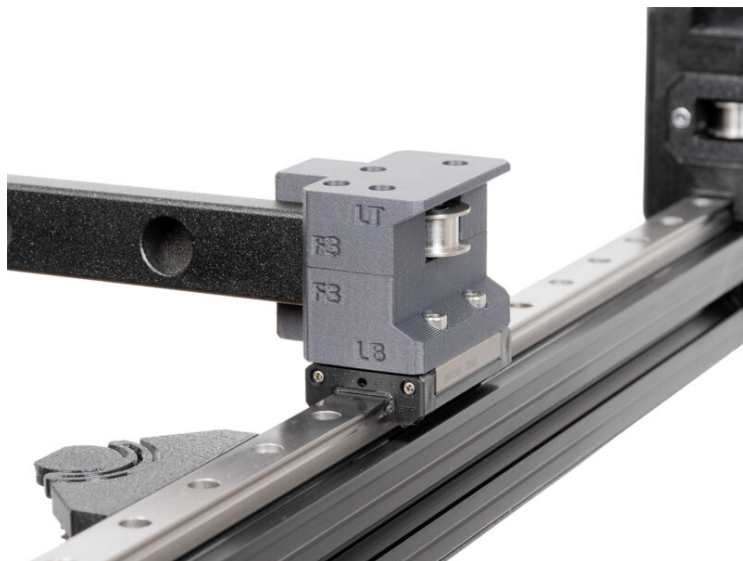
przygotowanie (część 1)	62
Krok 72 - Tylne mocowania CoreXY: przygotowanie (część 2)	63
Krok 73 - Nadstawki tylnych mocowań CoreXY: przygotowanie	64
Krok 74 - Nadstawki tylnych mocowań CoreXY: przymocowanie	65
Krok 75 - Nadstawka prawego tylnego mocowania CoreXY: przygotowanie	66
Krok 76 - Nadstawka prawego tylnego mocowania CoreXY: przymocowanie	67
Krok 77 - Tylne lewe mocowanie CoreXY: przymocowanie	68
Krok 78 - Tylne prawe mocowanie CoreXY: przymocowanie	69
Krok 79 - Silnik XY: przygotowanie części	70
Krok 80 - Prawy silnik XY: przymocowanie	70
Krok 81 - Lewy silnik XY: przymocowanie	71
Krok 82 - Taśma LED: przygotowanie części	72
Krok 83 - Montaż lewej taśmy LED	73
Krok 84 - Montaż prawej taśmy LED	74
Krok 85 - Przygotowanie bocznej anteny Wi-Fi	75
Krok 86 - Przymocowanie bocznej anteny Wi-Fi	75
Krok 87 - Pokrywa CoreXY: przygotowanie części	76
Krok 88 - Przymocowanie lewej pokrywy CoreXY	77
Krok 89 - Przymocowanie prawej pokrywy CoreXY	77
Krok 90 - Podłączenie przewodów lewego silnika XY i LED (opcjonalnie)	78
Krok 91 - Podłączenie przewodów prawego silnika XY i LED (opcjonalnie)	78
Krok 92 - Podłączenie przewodów lewego silnika XY i LED	79
Krok 93 - Podłączenie przewodów prawego silnika XY i LED	79

Krok 94 - Przymocowanie przewodów z tyłu: przygotowanie części	80
Krok 95 - Mocowanie przewodów (lewa strona z tyłu)	81
Krok 96 - Mocowanie przewodów (prawa strona z tyłu)	82
Krok 97 - Tylna pokrywa: przygotowanie części	83
Krok 98 - Montaż tylnej pokrywy	84
Krok 99 - Przymocowanie panelu perforowanego CoreXY	85
Krok 100 - Montaż pokrywy anteny	86
Krok 101 - Podłączenie Nextrudera i anteny	87
Krok 102 - Montaż obudowy xBuddy	88
Krok 103 - Nextruder - wersja jednonarzędziowa	89
Krok 104 - Przymocowanie paska: ważne informacje	89
Krok 105 - Montaż pasków: przygotowanie części	90
Krok 106 - Przymocowanie dolnego paska: prawy przód	91
Krok 107 - Przymocowanie dolnego paska: prawy tył	92
Krok 108 - Przymocowanie dolnego paska: lewy tył	92
Krok 109 - Montaż dolnego paska: przygotowanie kółka pasowego	93
Krok 110 - Montaż dolnego paska: przygotowanie kółka pasowego	94
Krok 111 - Przymocowanie dolnego paska: lewa strona	95
Krok 112 - Przymocowanie dolnego paska: zacisk	96
Krok 113 - Przymocowanie dolnego paska: mocowanie zacisku	97
Krok 114 - Przymocowanie górnego paska: lewy przód	98
Krok 115 - Przymocowanie górnego paska: lewy tył	99
Krok 116 - Przymocowanie górnego paska: prawy	

tył	100
Krok 117 - Montaż górnego paska: przygotowanie kółka pasowego	101
Krok 118 - Przymocowanie górnego paska: prawa strona	102
Krok 119 - Przymocowanie górnego paska: zacisk	103
Krok 120 - Przymocowanie dolnego paska: mocowanie zacisku	104
Krok 121 - Naprężenie paska	105
Krok 122 - Naprężenie paska: film	106
Krok 123 - Pokrywa wózka osi X: przygotowanie części	106
Krok 124 - Montaż pokrywy wózka osi X	107
Krok 125 - Pokrywa CoreXY: przygotowanie części	107
Krok 126 - Montaż pokrywy CoreXY	108
Krok 127 - Wsporniki mocujące: przygotowanie części (opcjonalnie)	109
Krok 128 - Przymocowanie tylnej lewej części (opcjonalnie)	110
Krok 129 - Przymocowanie tylnej prawej części (opcjonalnie)	111
Krok 130 - Montaż panelu perforowanego CoreXY: przygotowanie części	111
Krok 131 - Przymocowanie pokrywy CoreXY	112
Krok 132 - Przygotowanie obudowy (opcjonalnie)	112
Krok 133 - Przymocowanie obudowy (opcjonalnie)	113
Krok 134 - Przymocowanie obudowy: przygotowanie części (opcjonalnie)	113
Krok 135 - Przymocowanie przedniej części (opcjonalnie)	114
Krok 136 - Przymocowanie tylnej części (opcjonalnie)	115
Krok 137 - Podłączenie przewodów Enclosure (opcjonalnie)	116
Krok 138 - Obrócenie anteny Wi-Fi	117
Krok 139 - Podłączenie drukarki	117

Krok 140 - Dobra robota 118

Jak wymienić plastikowe części CoreXY

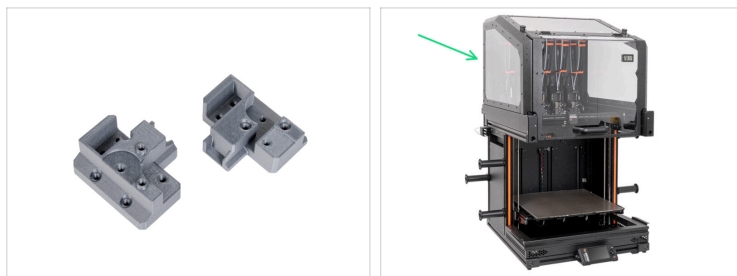


help.prusa3d.com/g265858

Zeskanuj kod QR,
aby przejść do
najnowszej wersji
tego rozdziału.



KROK 1 Wprowadzenie



- Ten przewodnik poprowadzi Cię przez proces wymiany **części plastikowych układu CoreXY w Original Prusa XL**.
- Wszystkie potrzebne części są dostępne w naszym sklepie internetowym prusa3d.com
- 📌 Pamiętaj, że musisz się zalogować, aby mieć dostęp do sekcji części zamiennych.
- Ta instrukcja jest kompatybilna z Original Prusa XL Enclosure.
- ⓘ Ta instrukcja jest kompatybilna ze wszystkimi wersjami drukarki Original Prusa XL.

KROK 2 Narzędzia niezbędne dla tej instrukcji



Do tej instrukcji przygotuj:

- Wkrętak Torx T10
- Klucz imbusowy 2,5 mm
- Kartonowe pudełko jako ochrona stołu grzewczego podczas montażu. *Podpowiedź: użyj pudełka po Nextruderze.*
- Klucz imbusowy 4 mm

KROK 3 Dodatkowe narzędzia

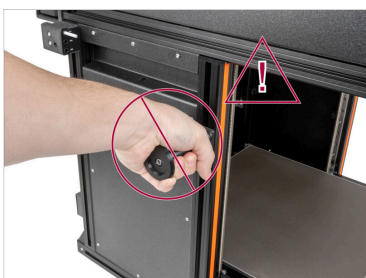


i Narzędzia, które nie są dołączone do zestawu, ale mogą ułatwić montaż, zwłaszcza dodatków.

◆ **Dodatkowe narzędzia:**

◆ Cążki/obcinaczki boczne *zalecane do odcinania opasek zaciskowych i zakładek paneli*

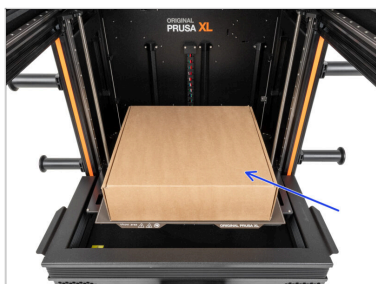
KROK 4 Manipulowanie drukarką



⚠ **Nigdy nie chwytaj drukarki za uchwyty na szpule ani górne metalowe kołnierze. Może to spowodować uszkodzenie ukrytych wewnątrz diod LED.**

◆ Podczas montażu manipuluj podstawą chwytając za profile aluminiowe.

KROK 5 Zabezpieczenie podgrzewanego stołu



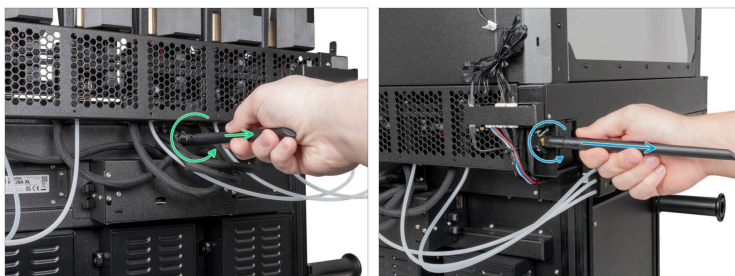
- i** Zalecamy zabezpieczenie stołu przed kolejnymi czynnościami.
- Upewnij się, że stół grzewczy jest schłodzony do temperatury otoczenia. Połóż pusty karton w okolicy przedniej środkowej części stołu.

KROK 6 Odłączenie drukarki



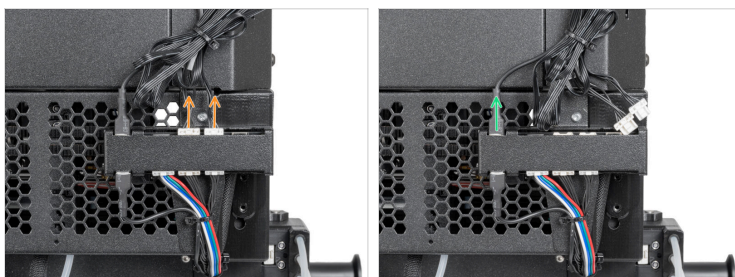
- Ustaw przełącznik zasilania w pozycji OFF (symbol "O").
- Odłącz przewód zasilania z tyłu drukarki.

KROK 7 Demontaż anteny Wi-Fi



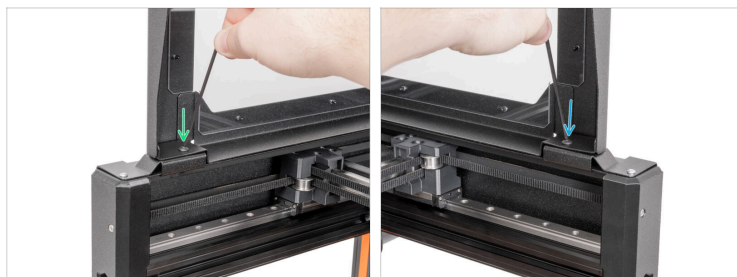
- Dla wersji tylnej:
 - Wykręć antenę ze złącza.
- Dla wersji bocznej:
 - Wykręć antenę ze złącza.

KROK 8 Odłączenie przewodów (opcjonalnie)



- ⓘ Następne kroki są przeznaczone dla użytkowników opcjonalnej Original Prusa XL Enclosure. Jeśli nie posiadasz obudowy przejdź do **Poluzowanie pasków**.
- Odłącz przewody FAN i LED od płyty, **naciskając zatrzaski bezpieczeństwa**.
- Odłącz złącze PE Faston od obudowy elektroniki.

KROK 9 Odkręcenie przedniej części (opcjonalnie)



- Z przodu obudowy:
- Otwórz pokrywę.
- Wykręć śrubę M4x8r używając klucza imbusowego 2,5 mm. **Nie wyrzucaj śruby!**
- Wykręć śrubę M4x8r używając klucza imbusowego 2,5 mm. **Nie wyrzucaj żadnych części!**

KROK 10 Odkręcenie tylnej części (opcjonalnie)



- Z tyłu drukarki:
- Wykręć śrubę M4x8r używając klucza imbusowego 2,5 mm. **Nie wyrzucaj żadnych części!**
- Wykręć śrubę M4x8r używając klucza imbusowego 2,5 mm. **Nie wyrzucaj żadnych części!**

KROK 11 Ściągnięcie obudowy (opcjonalnie)



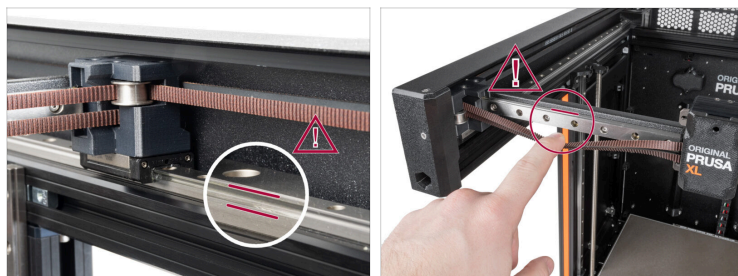
- ✦ Chwyć obudowę z przodu, za płytę nośną.
- ✦ Chwyć obudowę z tyłu, za osłonę systemu filtracji.
- ✦ 1. Dociśnij obudowę w stronę tyłu drukarki.
- ✦ 2. Zdejmij obudowę z drukarki i umieść ją na płaskiej powierzchni.

KROK 12 Demontaż paska



- ✦ Z przodu drukarki:
- ✦ Używając klucza imbusowego 2,5mm, poluzuj śrubę M3 mocującą lewy napinacz CoreXY. **Nie wykręcaj śruby całkowicie.**
- ✦ Używając klucza imbusowego 2,5mm, poluzuj śrubę M3 mocującą prawy napinacz CoreXY. **Nie wykręcaj śruby całkowicie.**
- ✦ Delikatnie rozciągnij pasek palcem. Jeśli luz paska jest podobny do tego na ilustracji, przejdź do następnego kroku.

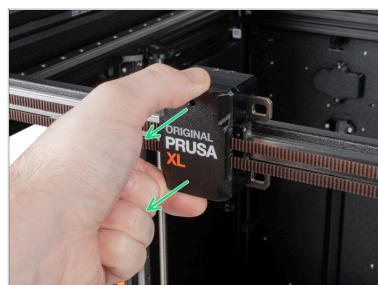
KROK 13 OSTRZEŻENIE: Postępowanie ze smarem



⚠ OSTRZEŻENIE: Unikaj bezpośredniego kontaktu skóry ze smarem używanym do przewodnic liniowych. Jeśli dojdzie do kontaktu skóry ze smarem, natychmiast umyj ręce. Szczególnie przed spożywaniem posiłków, napojów lub dotykiem twarzy.

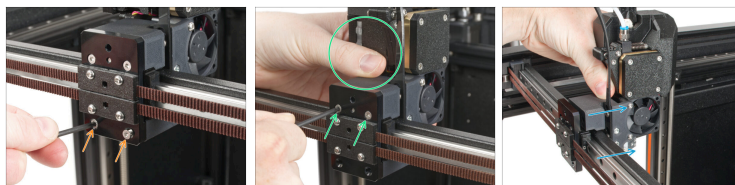
- Smar gromadzi się głównie w kanałach przewodnicy liniowej po obu stronach.

KROK 14 Demontaż pokrywy wózka osi X



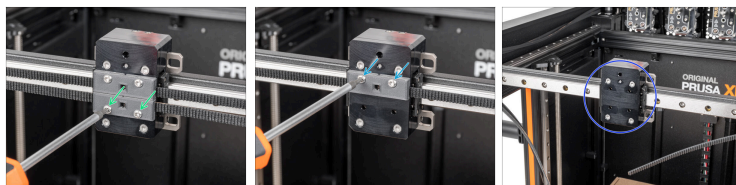
- Zdejmij pokrywę wózka X [x-carriage-cover]. **Nie wyrzucaj tej części!**
- ⓘ Ośłona zatrzaskuje się na wózku X. Można ją łatwo zdjąć ręką.

KROK 15 Nextruder - wersja jednonarzędziowa



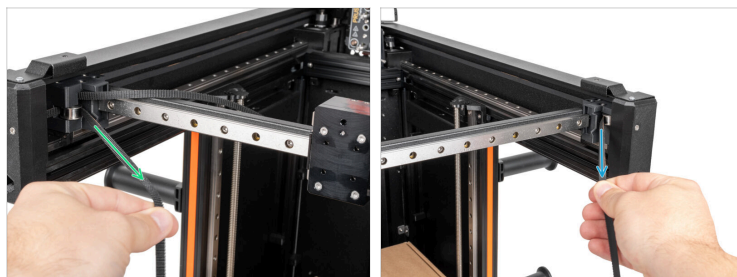
- ⓘ Ten krok dotyczy tylko **jednonarzędziowej XL**. W innym przypadku przejdź do kolejnego kroku.
- 🟠 Używając wkrętaka T10 wykręć dwie śruby M3x12bT i wyjmij je. **Nie wyrzucaj ich!**
- 🟢 Przytrzymaj Nextruder i wykręć pozostałe dwie śruby M3x12bT z górnych otworów. **Nie wyrzucaj śrub!**
- 🟡 Zdejmij Nextruder z wózka X i umieść go na pudełku zabezpieczającym stół grzewczy.

KROK 16 Demontaż zacisków paska



- ❗ Kolor zacisków paska [belt-clamp] może się różnić w zależności od tego, czy posiadasz Original Prusa XL Enclosure. **Procedura jest taka sama, kontynuuj.**
- 🟢 Używając wkrętaka T10 wykręć dwie śruby M3x12rT mocujące dolny zacisk paska [belt-clamp]. Wyciągnij zacisk. **Nie wyrzucaj części!**
- 🟢 Używając wkrętaka T10 wykręć dwie śruby M3x12rT mocujące górny zacisk paska [belt-clamp]. Wyciągnij zacisk. **Nie wyrzucaj części!**
- 🟢 Po zdemontowaniu zacisków paska przejdź do następnego kroku.

KROK 17 Demontaż pasków



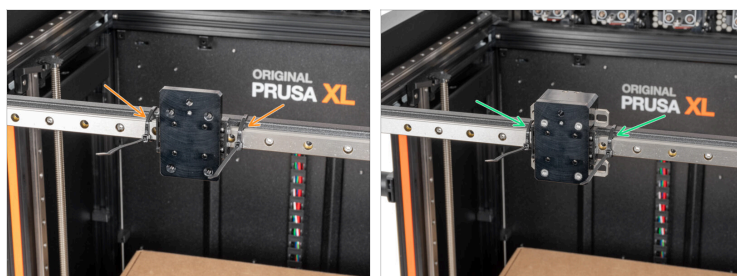
- Chwyć **dolny pasek** po **lewej stronie** mechanizmu CoreXY i wyciągnij go z drukarki.
- Chwyć **górny pasek** po **prawej stronie** mechanizmu CoreXY i wyciągnij go z drukarki.
- Wyrzucić stare paski!

KROK 18 Oś X: przygotowanie części



- Do kolejnych etapów przygotuj:
- Opaska zaciskowa (2x)

KROK 19 Przymocowanie osi X



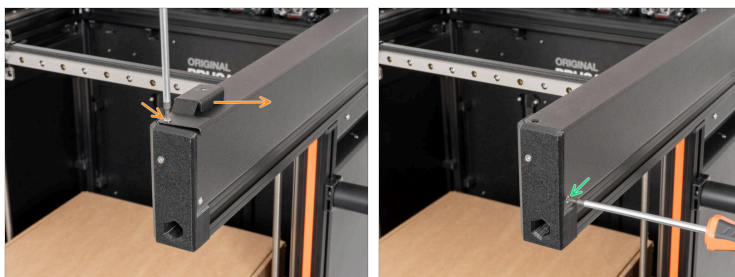
- Single-tool:
 - Przymocuj oś X opaskami zaciskowymi, aby zapobiec zsunięciu się jej z prowadnicy liniowej podczas demontażu w kolejnych krokach.
- Multi-tool:
 - Przymocuj oś X opaskami zaciskowymi, aby zapobiec zsunięciu się jej z prowadnicy liniowej podczas demontażu w kolejnych krokach.

KROK 20 Odkręcenie przedniej lewej części



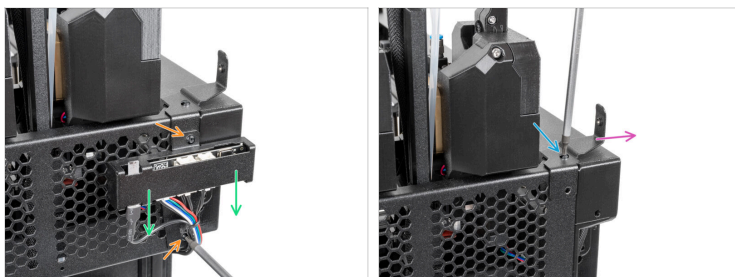
- Z przodu drukarki:
- ⓘ Jeśli nie masz Original Prusa XL Enclosure, wykręć dwie śruby M3x6bT. **Nie wyrzucaj części!** Przejdź do kolejnego kroku.
- Wykręć śrubę M3x10rT i zdejmij przedni lewy wspornik. **Nie wyrzucaj żadnych części!**
- Wykręć śrubę M3x6rT. **Nie wyrzucaj żadnych części!**

KROK 21 Odkręcenie przedniej prawej części



- i Jeśli nie masz Original Prusa XL Enclosure, wykręć dwie śruby M3x6bT. Nie wyrzucaj części! Przejdź do kolejnego kroku.
- Wykręć śrubę M3x10rT i zdejmij przedni prawy wspornik. Nie wyrzucaj żadnych części!
- Wykręć śrubę M3x6rT. Nie wyrzucaj żadnych części!

KROK 22 Odkręcenie tylnej prawej części



● Z tyłu drukarki:

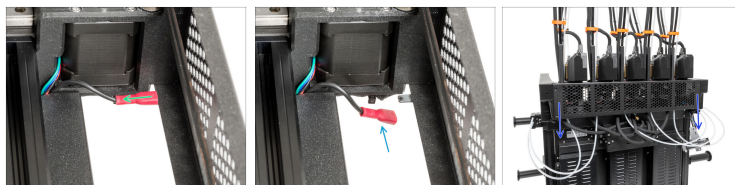
- ⓘ Jeśli nie masz Original Prusa XL Enclosure, wykręć trzy śruby M3x6bT. **Nie wyrzucaj części!** Przejdź do kolejnego kroku.
- Używając wkrętaka T10 wykręć dwie śruby M3x10rT i wyjmij je. **Nie wyrzucaj ich!**
- Pozostaw obudowę elektroniki swobodnie zwisającą na przewodach.
- Używając wkrętaka T10 wykręć pozostałą śrubę M3x10rT i wyjmij ją. **Nie wyrzucaj jej!**
- Zdemontuj tylny lewy wspornik mocujący [fixing-bracket-back-left]. **Nie wyrzucaj tej części!**

KROK 23 Odkręcenie tylnej lewej części



- i** Jeśli nie masz Original Prusa XL Enclosure, wykręć trzy śruby M3x6bT. **Nie wyrzucaj części!** Przejdź do kolejnego kroku.
- ◆** Wykręć i wyjmij dwie śruby M3x8bT używając wkrętaka T10. **Nie wyrzucaj ich!**
- ◆** Zdemontuj tylny lewy wspornik mocujący [fixing-bracket-back-left]. **Nie wyrzucaj tej części!**
- ◆** Wykręć i wyjmij śrubę M3x6bT używając wkrętaka T10. **Nie wyrzucaj jej!**

KROK 24 Demontaż panelu perforowanego CoreXY



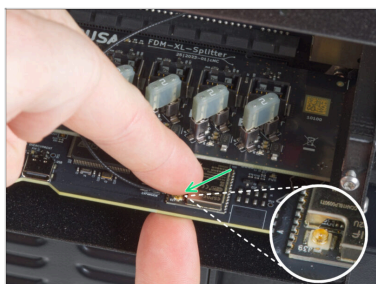
- Odłącz złącze PE od prawej wewnętrznej strony panelu perforowanego [CoreXY-cover].
- Pozostaw przewód luźny.
- Ostrożnie pociągnij panel perforowany [CoreXY-cover] w swoją stronę i zdemontuj z drukarki. **Nie wyrzucaj tej części!**

KROK 25 Obudowa Buddy XL



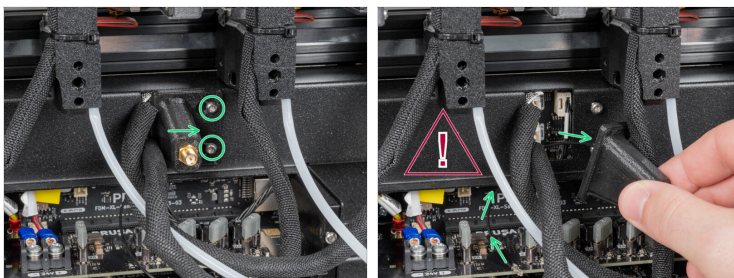
- Poluzuj (wystarczy kilka obrotów) cztery śruby M3 na pokrywie Buddy XL [XL-buddy-box-cover].
- Przesuń pokrywę Buddy XL [XL-buddy-box-cover] w górę i zdejmij ją.
- i** Następny krok dotyczy tylko drukarek pięciogłowicowych. Pomiń go, jeśli masz inną wersję.
- Naciskając blokadę na każdym złączu, odłącz złącza DWARF3, DWARF4 i DWARF5 od płyty.

KROK 26 Odłączenie przewodu antenowego



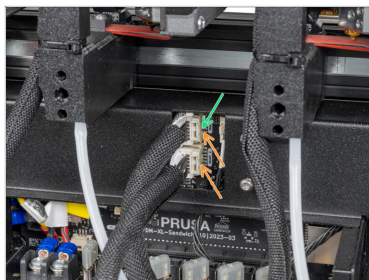
- Znajdź i odłącz złącze anteny Wi-Fi.
- ⓘ Jeśli Twoja drukarka ma antenę Wi-Fi z boku, odłącz również to złącze.

KROK 27 Demontaż tylnej anteny Wi-Fi



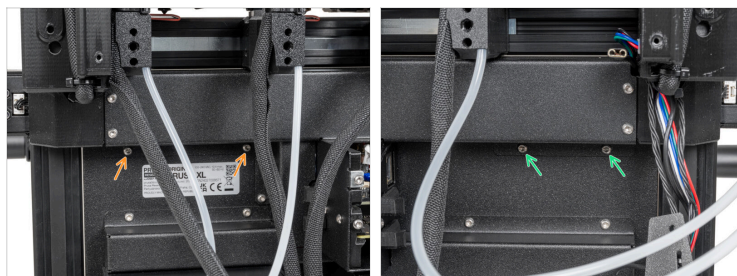
- ⓘ Ten krok dotyczy tylko drukarki, która ma antenę Wi-Fi z tyłu.
- ⚠ **Uważaj, aby nie uszkodzić przewodu anteny Wi-Fi.**
- Poluzuj dwie śruby mocujące pokrywę. Nie ma potrzeby wykręcania ich całkowicie. Przesuń pokrywę w prawo i wyjmij ją z drukarki.

KROK 28 Odłączenie Nextrudera



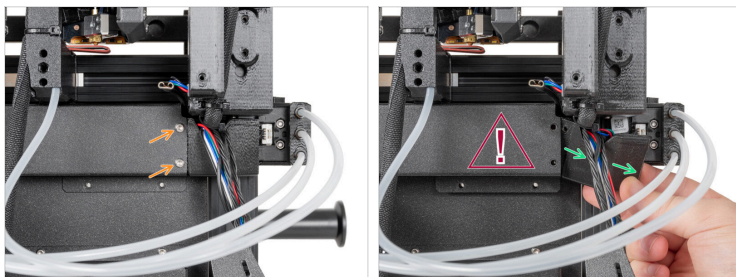
- Jeśli drukarka ma antenę z boku, lekko poluzuj dwie śruby mocujące pokrywę. Nie ma potrzeby wykręcania ich całkowicie. Przesuń pokrywę w prawo i wyjmij ją z drukarki.
- W tym kroku wybierz odpowiednią opcję w zależności od wariantu swojej XL:
 - **1-głowicowa:**
Znajduje się tam tylko jeden przewód. Naciskając zatrzask zabezpieczający, odłącz złącze DWARF1 od płyty.
 - **2- i 5-głowicowe:**
Znajdują się tam dwa przewody. Naciskając zatrzask zabezpieczający, odłącz złącza DWARF1 i DWARF2 od płyty.

KROK 29 Odkręcenie panelu perforowanego CoreXY



- Wykręć dwie śruby M3x4rT z lewej strony tylnej-górnej pokrywy przewodów [rear-cable-management-upper]. **Nie wyrzucaj ich!**
- Wykręć dwie śruby M3x4rT prawej strony tylnej-górnej pokrywy przewodów [rear-cable-management-upper]. **Nie wyrzucaj ich!**

KROK 30 Ściągnięcie pokrywy przewodu (opcjonalnie)



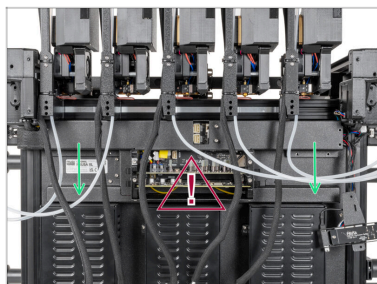
i Ten krok dotyczy tylko użytkowników Original Prusa XL Enclosure. W przeciwnym razie przejdź do następnego kroku.

🟡 Wykręć dwie śruby M3x6rT używając wkrętaka T10.

⚠ Uważaj na przewody!

🟢 Ostrożnie wyciągnij prawą tylną pokrywę przewodów [cable-cover-cap-right].

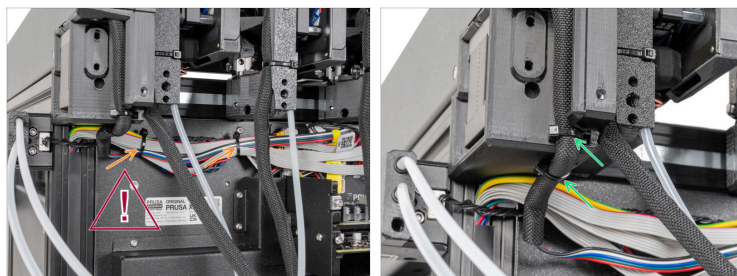
KROK 31 Demontaż tylnej pokrywy





⚠ Uważaj na przewody!

🟢 Ostrożnie wyciągnij tylną-górną pokrywę przewodów [rear-cable-management-upper].

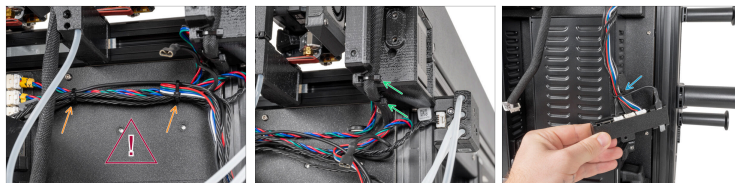
KROK 32 Uwolnienie przewodów z prawej strony



Uważaj na przewody!

-  Odetnij dwie opaski zaciskowe mocujące przewody.
-  Odetnij dwie opaski zaciskowe mocujące przewód LED.

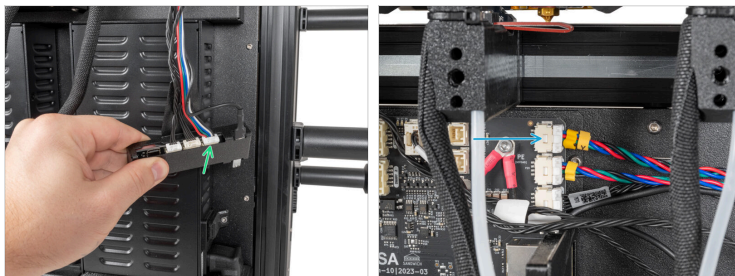
KROK 33 Uwolnienie przewodów z tyłu z lewej strony



Uważaj na przewody!

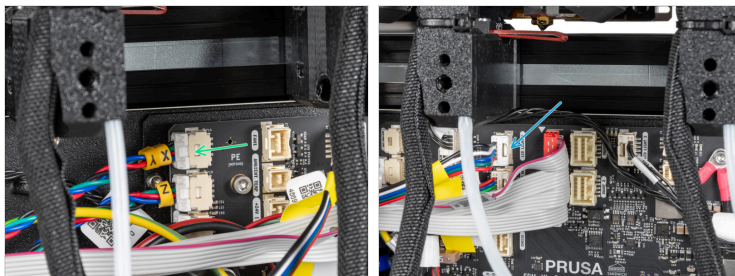
- 🟠 Odetnij dwie opaski zaciskowe mocujące przewody.
- 🟢 Odetnij dwie opaski zaciskowe mocujące przewód LED.
- ⬛ **Tylko dla użytkowników Original Prusa XL Enclosure.** W przeciwnym razie przejdź do następnego kroku.
- 🟠 Odetnij jedną opaskę zaciskową mocującą przewody na pokrywie płyty XL Enclosure.

KROK 34 Odłączenie przewodów lewego silnika XY i LED (opcjonalnie)



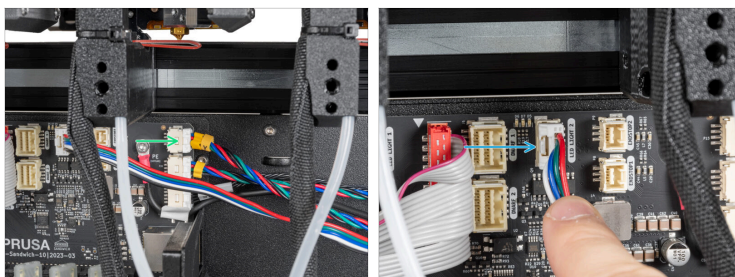
- ① Te instrukcje są przeznaczone dla posiadaczy Original Prusa XL Enclosure. W przeciwnym razie przejdź do kroku **Demontaż anteny bocznej**
- Naciskając zatrzask zabezpieczający, odłącz przewód LED od płytki XL Enclosure.
- Naciskając zatrzask zabezpieczający, odłącz przewód silnika XY.

KROK 35 Odłączenie przewodów prawego silnika XY i LED (opcjonalnie)



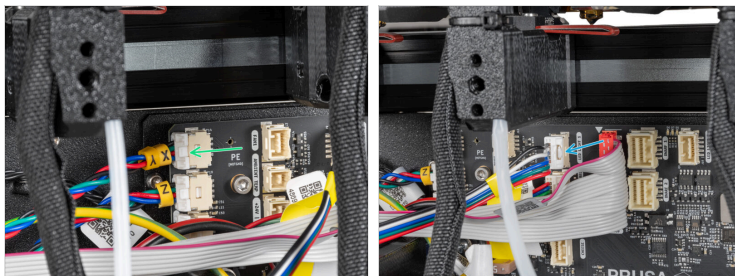
- ◆ Naciskając zatrzask zabezpieczający, odłącz przewód silnika XY.
- ◆ Naciskając zatrzask zabezpieczający, odłącz przewód LED od gniazda.

KROK 36 Odłączenie przewodów lewego silnika XY i LED



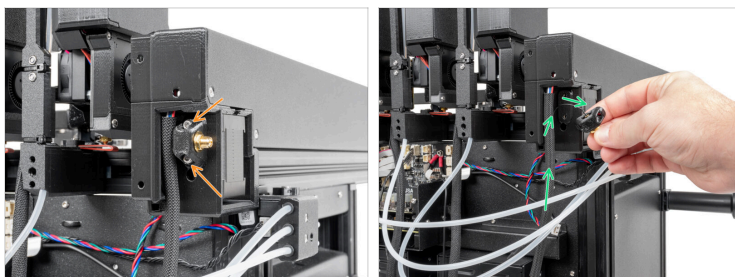
- ◆ Naciskając zatrzask zabezpieczający, odłącz przewód silnika XY.
- ◆ Naciskając zatrzask zabezpieczający, odłącz przewód LED.

KROK 37 Odłączenie przewodów prawego silnika XY i LED



- ◆ Naciskając zatrzask zabezpieczający, odłącz przewód silnika XY.
- ◆ Naciskając zatrzask zabezpieczający, odłącz przewód LED.

KROK 38 Demontaż bocznej anteny Wi-Fi



i Te kroki są przeznaczone tylko dla wariantu z anteną boczną. W przeciwnym razie przejdź do następnego kroku.

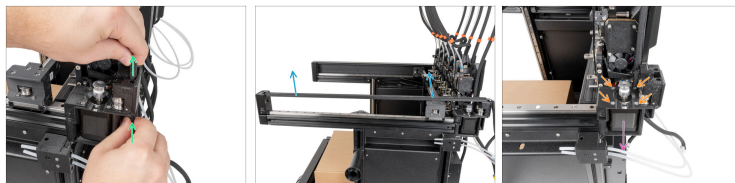
- Wykręć dwie śruby M3x30 używając klucza imbusowego 2,5 mm. **Nie wyrzucaj śrub.**
- Delikatnie wyciągnij przewód anteny z czarnej tekstylnej owijki. Odłóż antenę na bok.

KROK 39 Demontaż prawej pokrywy CoreXY



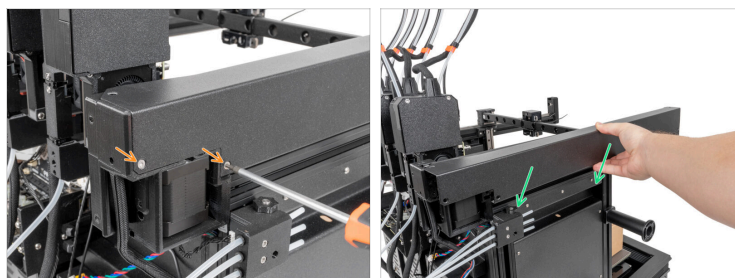
- Z prawej strony drukarki:
- Wykręć i wyjmij dwie śruby M3x6bT używając wkrętaka T10. **Nie wyrzucaj żadnych części!**
- Wypchnij narożnik od wewnątrz.
- Zdejmij panel perforowany [CoreXY-cover] z drukarki. **Nie wyrzucaj tej części!**

KROK 40 Demontaż tylnego prawego mocowania CoreXY



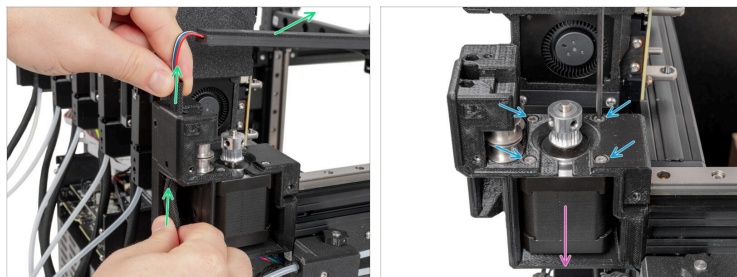
- 🟢 Ostrożnie odłącz przewód LED od tylnego mocowania CoreXY.
- 🟠 Wyciągnij pasek LED z drukarki. **Nie wyrzucaj tej części!**
- 🟡 Wykręć cztery śruby M3x10 używając klucza imbusowego 2,5 mm.
- 🟣 Wyciągnij silnik XY.

KROK 41 Demontaż lewej pokrywy CoreXY



- ⬛ Z lewej strony drukarki:
- 🟡 Wykręć i wyjmij dwie śruby M3x6bT używając wkrętaka T10. **Nie wyrzucaj żadnych części!**
- 🟢 Wypchnij pokrywę od wewnątrz i wyciągnij z drukarki. **Nie wyrzucaj tej części!**

KROK 42 Demontaż tylnego lewego mocowania CoreXY



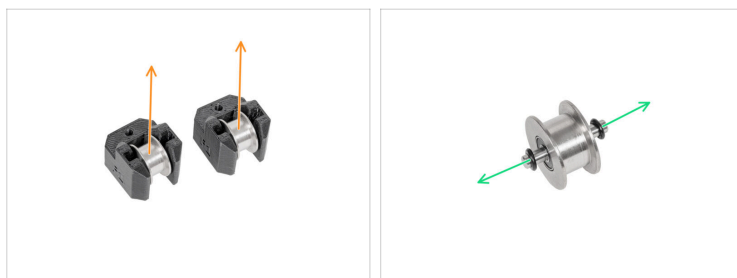
- Ostrożnie wyciągnij taśmę LED z tylnego mocowania CoreXY i odłóż ją poza drukarkę. **Nie wyrzucaj tej części!**
- Wykręć cztery śruby M3x10 używając klucza imbusowego 2,5 mm.
- Wyciągnij silnik XY.

KROK 43 Demontaż napinacza CoreXY



- Z przodu drukarki:
- Poluzuj śrubę i zdemontuj prawy napinacz CoreXY. **Nie wyciągaj śruby.**
- Poluzuj śrubę i zdemontuj lewy napinacz CoreXY. **Nie wyciągaj śruby.**

KROK 44 Demontaż napinacza CoreXY



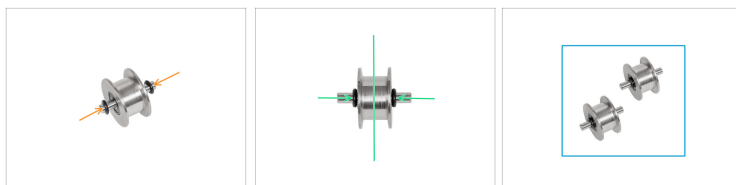
- Wyciągnij kółka pasowe wraz ze sworzniami z napinaczy. **Wyrzuć stare plastikowe części.**
- Z każdego pojedynczego koła pasowego zdejmij dwa o-ringi. **Wyrzuć stare o-ringi.**
- ① Pozostaw sworznie w kołach pasowych. Będziemy ich potrzebować na kolejnych etapach.

KROK 45 Napinacz CoreXY: przygotowanie części



- Do kolejnych etapów przygotuj:
- CoreXY-tensioner [napinacz CoreXY] (2x)
- Nakrętka samokontrująca M3nN (2x)
- O-ring (4x)

KROK 46 Ponowny montaż pojedynczego koła pasowego



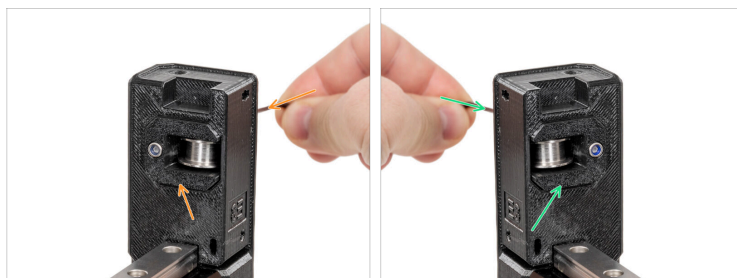
- Nałóż o-ring na każdy koniec sworznia.
- Dociśnij o-ringi, aby ustawić koło pasowe na środku.
- Przygotuj oba koła pasowe.

KROK 47 Napinacz CoreXY: przygotowanie części



- Umieść po jednej nakrętce M3xN w każdym napinaczu CoreXY.
- Umieść każde przygotowane pojedyncze koło pasowe w napinaczu CoreXY.

KROK 48 Przymocowanie napinacza CoreXY



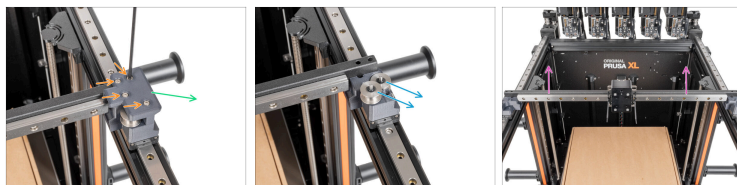
- Włóż przygotowany napinacz CoreXY do przedniego lewego mocowania CoreXY [CoreXY-front-left] i przymocuj go śrubą. **Na razie wystarczy kilka obrotów!**
- Włóż przygotowany napinacz CoreXY do przedniego prawego mocowania CoreXY [CoreXY-front-right] i przymocuj go śrubą. **Na razie wystarczy kilka obrotów!**

KROK 49 Demontaż lewego górnego wózka osi Y



- ✚ Wykręć cztery śruby M3x30 używając klucza imbusowego 2,5 mm. **Nie wyrzucaj śrub!**
- ✚ Zdemontuj lewy górny wózek Y [Y-carriage-left-top]. **Wyrzuć starą plastikową część.**
- ✚ Wyciągnij dwa pojedyncze koła pasowe ze sworzniami z lewej podstawy wózka Y [Y-carriage-left-base]. **Odłóż je na bok, ponieważ będą nam później potrzebne do ponownego montażu.**

KROK 50 Demontaż prawego górnego wózka osi Y



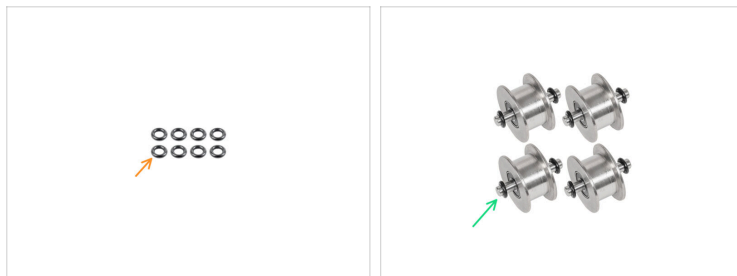
- ✦ Wykręć cztery śruby M3x30 używając klucza imbusowego 2,5 mm. **Nie wyrzucaj śrub!**
- ✦ Zdemontuj prawy górny wózek Y [Y-carriage-right-top]. **Wyrzuć starą plastikową część.**
- ✦ Wyciągnij dwa pojedyncze koła pasowe ze sworzniami z prawej podstawy wózka Y [Y-carriage-right-base]. **Odlóż je na bok, ponieważ będą nam później potrzebne do ponownego montażu.**
- ✦ Zdemontuj oś X wraz z zamontowaną zmieniarką narzędzi (wózek X [X-carriage]). **Odlóż część na bok.**

KROK 51 Demontaż podstaw wózka osi Y



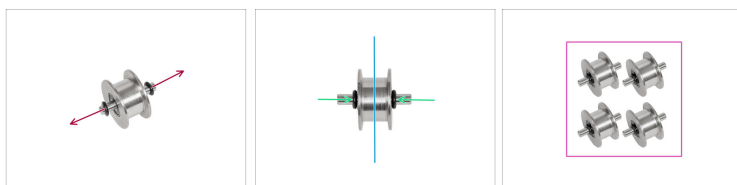
- ✦ Wykręć trzy śruby M3x10 z prawej podstawy wózka Y [Y-carriage-right-base]. **Nie wyrzucaj śrub!**
- ✦ Zdemontuj prawą podstawę wózka Y [Y-carriage-right-base]. **Wyrzuć starą plastikową część.**
- ✦ Wykręć trzy śruby M3x10 z lewej podstawy wózka Y [Y-carriage-left-base]. **Nie wyrzucaj śrub!**
- ✦ Zdemontuj lewą podstawę wózka Y [Y-carriage-left-base]. **Wyrzuć starą plastikową część.**

KROK 52 Ponowny montaż pojedynczego koła pasowego: przygotowanie części



- Do kolejnych etapów przygotuj:
- O-ring (8x)
- Zmontowane pojedyncze koło pasowe (4x) *zdjęte w poprzednich krokach*

KROK 53 Ponowny montaż pojedynczego koła pasowego



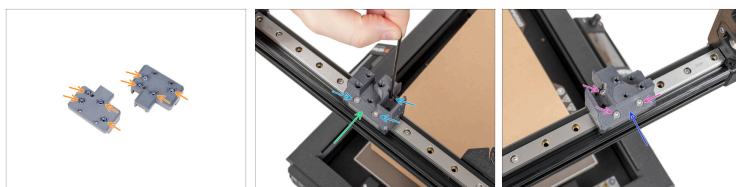
- Z każdego pojedynczego koła pasowego zdejmij po dwa o-ringi. **Wyrzuć stare o-ringi.**
- Nałóż nowy o-ring na każdy koniec sworznia.
- Dociśnij o-ringi, aby ustawić koło pasowe na środku.
- Przygotuj wszystkie cztery pojedyncze koła pasowe.

KROK 54 Oś X: przygotowanie części



- **Do kolejnych etapów przygotuj:**
- Oś X (1x) zdemontowana w poprzednich krokach
- Nakrętka samokontrująca M3n (8x)
- Śruby M3x10 (6x) wykręcone w poprzednich krokach
- ⚠ **Drukowane części wózka Y są oznaczone nadrukowanymi literami. Spójrz na trzecią ilustrację.**
- Y-carriage-right-base [prawa podstawa wózka osi Y] (1x) oznaczona RB
- Y-carriage-left-base [lewa podstawa wózka osi Y] (1x) oznaczona LB

KROK 55 Mmontaż podstawy wózka osi Y



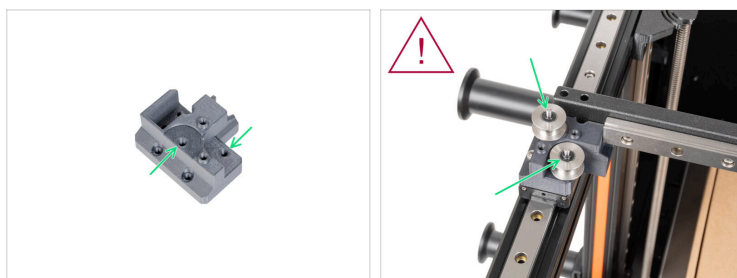
- ✦ Umieść nakrętki samokontrujące M3nN w podstawach wózka Y.
- ✦ Umieść **prawą podstawę wózka Y [Y-carriage-right-base] (oznaczona RB)** na wózku prowadnicy.
- ✦ Przymocuj prawą podstawę wózka Y (RB) za pomocą trzech śrub M3x10.
- ✦ Umieść **lewą podstawę wózka Y [Y-carriage-right-base] (oznaczona LB)** na wózku prowadnicy.
- ✦ Przymocuj lewą podstawę wózka Y (LB) za pomocą trzech śrub M3x10.



KROK 56 Montaż prawej podstawy wózka osi Y



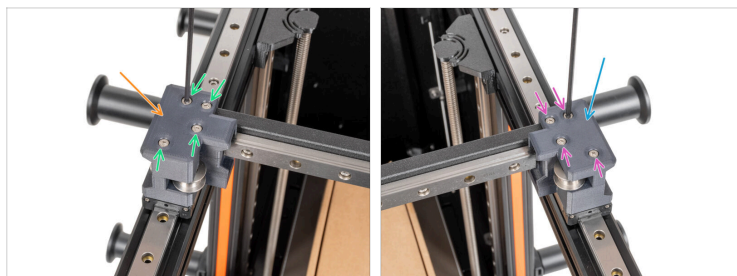
- ◆ Umieść oś X na podstawach osi Y.
- ◆ Aby upewnić się, że oś X jest prawidłowo osadzona w podstawach osi Y, przesunij oś X w przód i w tył kilka razy.
- ⚠ Upewnij się, że poszczególne koła pasowe są kompletne i składają się ze wszystkich niezbędnych części! **W szczególności sprawdź obecność o-ringów!**
- ◆ Umieść dwa przygotowane pojedyncze koła pasowe w zaznaczonych otworach w prawej podstawie wózka Y [Y-carriage-right-base]. Spójrz na ilustrację.

KROK 57 Montaż lewej podstawy wózka osi Y



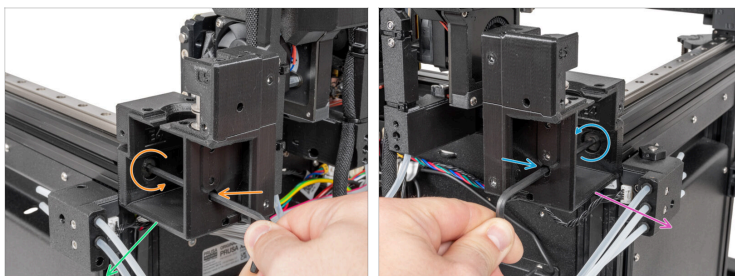
-  Upewnij się, że poszczególne koła pasowe są kompletne i składają się ze wszystkich niezbędnych części! **W szczególności sprawdź obecność o-ringów!**
-  Umieść dwa przygotowane pojedyncze koła pasowe w zaznaczonych otworach w lewej podstawie wózka Y [Y-carriage-left-base]. Spójrz na ilustrację.

KROK 58 Montaż górnego wózka osi Y



- Nałóż **lewy górny wózek Y** [Y-carriage-left-top (LT)] na lewą podstawę osi Y [Y-carriage-left-base].
- Przymocuj lewy górny wózek Y czterema śrubami M3x30. **Nie dokręcaj zbyt mocno i upewnij się, że koła pasowe mogą się swobodnie obracać.**
- Nałóż **prawy górny wózek Y** [Y-carriage-right-top (RT)] na prawą podstawę osi Y [Y-carriage-right-base].
- Przymocuj prawy górny wózek Y czterema śrubami M3x30. **Nie dokręcaj zbyt mocno i upewnij się, że koła pasowe mogą się swobodnie obracać.**
- **Dobra robota!** Części osi X zostały wymienione, kontynuujemy.

KROK 59 Demontaż tylnych mocowań CoreXY



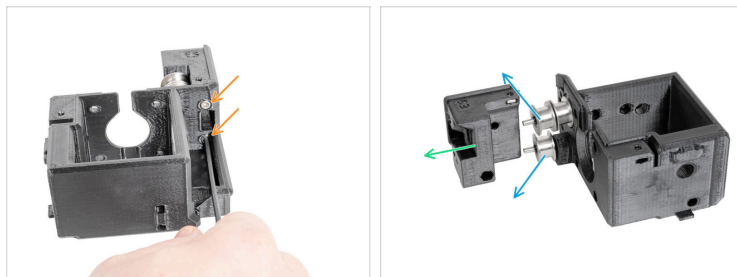
- Wsuń klucz imbusowy 4 mm przez otwór i wykręć śrubę M8x16.
- Zdemontuj prawe tylne mocowanie CoreXY [CoreXY-back-right].
- Wsuń klucz imbusowy 4 mm przez otwór i wykręć śrubę M8x16.
- Zdemontuj lewe tylne mocowanie CoreXY [CoreXY-back-left].

KROK 60 Demontaż tylnego lewego mocowania CoreXY



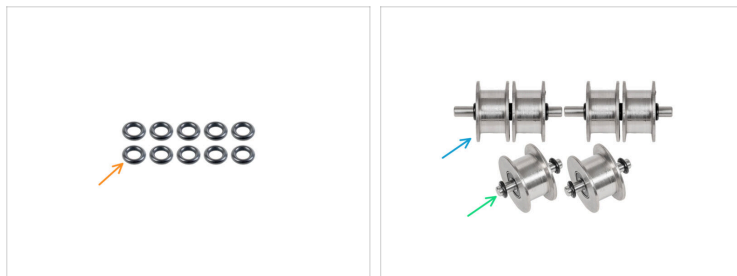
- 🟠 Wykręć dwie śruby M3x35 używając klucza imbusowego 2,5 mm.
- 🟢 Zdemontuj nadstawkę tylnego lewego mocowania CoreXY [CoreXY-back-left-top]. **Nie wyrzucaj części. W kolejnych etapach dodamy do nich tulejki dystansowe.**
- 🟠 Zdemontuj podwójne i pojedyncze koło pasowe. **Nie wyrzucaj żadnych części!**
- 📄 **i** Pozostaw sworznie w kołach pasowych. Będziemy ich potrzebować na kolejnych etapach.

KROK 61 Demontaż tylnego prawego mocowania CoreXY



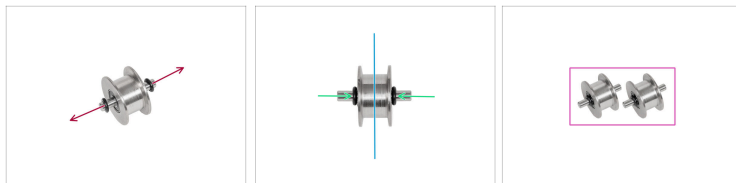
- 🟠 Wykręć dwie śruby M3x35 używając klucza imbusowego 2,5 mm.
- 🟢 Zdemontuj nadstawkę tylnego prawego mocowania CoreXY [CoreXY-back-right-top]. **Nie wyrzucaj części. W kolejnych etapach dodamy do nich tulejki dystansowe.**
- 🟡 Zdemontuj podwójne i pojedyncze koło pasowe. **Nie wyrzucaj żadnych części!**
- 📄 **i** Pozostaw sworznie w kołach pasowych. Będziemy ich potrzebować na kolejnych etapach.

KROK 62 Ponowny montaż koła pasowego: przygotowanie części



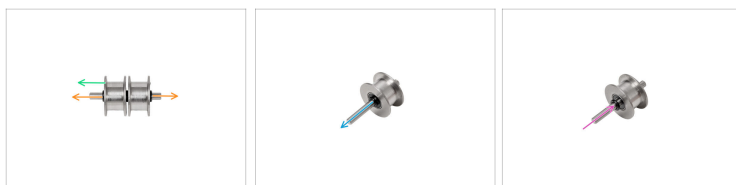
- **Do kolejnych etapów przygotuj:**
- O-ring (10x)
- Zmontowane pojedyncze koło pasowe (2x) *zdjęte w poprzednich krokach*
- Zmontowane podwójne koło pasowe (2x) *zdjęte w poprzednich krokach*

KROK 63 Ponowny montaż pojedynczego koła pasowego



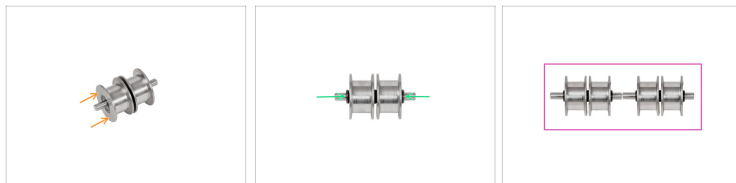
- 🔴 Z każdego pojedynczego koła pasowego zdejmij po dwa o-ringi. **Wyrzuć stare o-ringi.**
- 🟢 Nałóż nowy o-ring na każdy koniec sworznia.
- 🟠 Dociśnij o-ringi, aby ustawić koło pasowe na środku.
- 🟡 Przygotuj oba pojedyncze koła pasowe.

KROK 64 Demontaż podwójnego koła pasowego



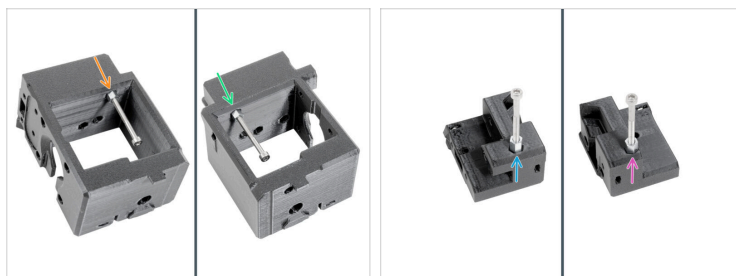
- 🟠 Zdejmij o-ringi z końcówek sworznia. **Wyrzuć stare o-ringi.**
- 🟢 Zdejmij koło pasowe i **odłóż je na bok.**
- 🟠 Zdejmij pozostały o-ring ze sworznia. **Wyrzuć stary o-ring.**
- 🟡 Nałóż **nowy** o-ring na sworznie. Spójrz na ilustrację.

KROK 65 Ponowny montaż podwójnego koła pasowego



- Nałoż zdemontowane wcześniej koło pasowe z powrotem na sworzeń. Spójrz na ilustrację.
- Nałoż **nowy** o-ring na każdy koniec sworznia. Spójrz na ilustrację.
- Przygotuj oba podwójne koła pasowe.
- Dobra robota. Pojedyncze i podwójne koła pasowe są przygotowane. Kontynuujemy.

KROK 66 Demontaż nakrętek dystansowych

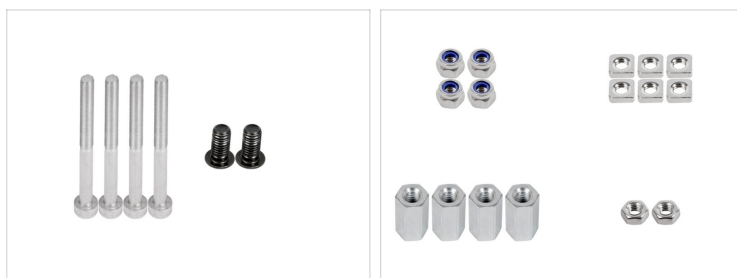


- i** *Wskazówka: Do odkręcenia nakrętki dystansowej M3x10 możesz wykorzystać śrubę M3x35.*

Jak wymienić plastikowe części CoreXY

- 🟠 Wyciągnij jedną nakrętkę dystansową M3x10 z tylnego lewego mocowania CoreXY [CoreXY-back-left]. Spójrz na ilustracje. **Zachowaj nakrętki, ponieważ użyjemy ich ponownie w kolejnych etapach.**
- 🟢 Wyciągnij jedną nakrętkę dystansową M3x10 z tylnego prawego mocowania CoreXY [CoreXY-back-right]. Spójrz na ilustracje. **Zachowaj nakrętki, ponieważ użyjemy ich ponownie w kolejnych etapach.**
- 🟡 Wyciągnij jedną nakrętkę dystansową M3x10 z nadstawki tylnego lewego mocowania CoreXY [CoreXY-back-left-top]. Spójrz na ilustracje. **Zachowaj nakrętki, ponieważ użyjemy ich ponownie w kolejnych etapach.**
- 🟣 Wyciągnij jedną nakrętkę dystansową M3x10 z nadstawki tylnego prawego mocowania CoreXY [CoreXY-back-right-top]. Spójrz na ilustracje. **Zachowaj nakrętki, ponieważ użyjemy ich ponownie w kolejnych etapach.**
- ⬛ Wyrzucić mocowania CoreXY i ich nadstawki - nie będziemy ich już potrzebować.

KROK 67 Montaż tyłu: przygotowanie części



- **Do kolejnych etapów przygotuj:**
- Śruba M3x35 (2x) *wykręcone w poprzednich krokach*
- Śruba M3x16 (2x) *wykręcone w poprzednich krokach*
- Nakrętka samokontrująca M3nN (4x)
- Nakrętka kwadratowa M3nS (6x)
- Nakrętki dystansowe M3x10 (4x) *wykręcone w poprzednich krokach*
- Nakrętka M3n (2x) *tylko w wersji z boczną anteną*
- ⓘ Dalszy ciąg listy w kolejnym kroku instrukcji

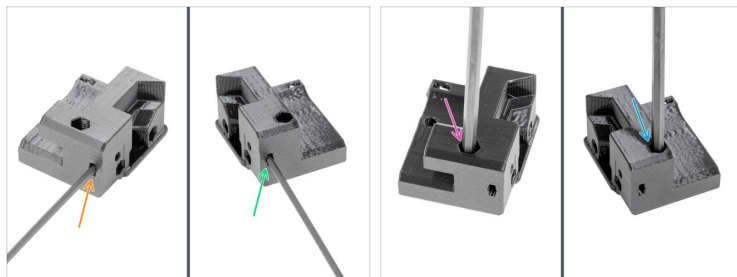
KROK 68 Montaż tyłu: przygotowanie części



Do kolejnych etapów przygotuj:

- CoreXY-back-left [tylne lewe mocowanie CoreXY] (1x)
- CoreXY-back-left-top [nadstawka tylnego lewego mocowania CoreXY] (1x)
- CoreXY-back-right [tylne prawe mocowanie CoreXY] (1x)
- CoreXY-back-right-top [nadstawka tylnego prawego mocowania CoreXY] (1x)
- Zmontowane podwójne koło pasowe (2x)
- Zmontowane pojedyncze koło pasowe (2x)

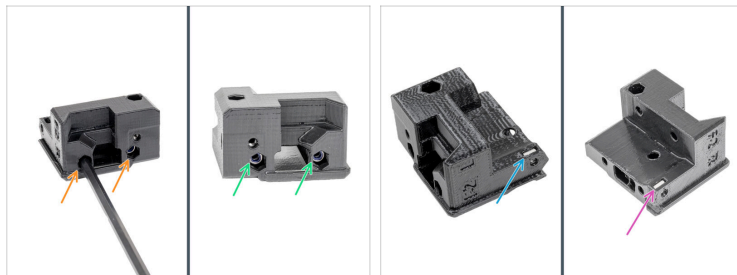
KROK 69 Nadstawki tylnych mocowań CoreXY: przygotowanie (część 1)



- Umieść jedną nakrętkę kwadratową M3nS w nadstawce tylnego lewego mocowania CoreXY [CoreXY-back-left-top]. Wciśnij ją za pomocą klucza imbusowego 2,5 mm. Spójrz na pierwszą ilustrację.
- Umieść jedną nakrętkę kwadratową M3nS w nadstawce tylnego prawego mocowania CoreXY [CoreXY-back-right-top]. Wciśnij ją za pomocą klucza imbusowego 2,5 mm. Spójrz na pierwszą ilustrację.
- Umieść jedną nakrętkę dystansową M3x10 w nadstawce tylnego lewego mocowania CoreXY. Wciśnij ją za pomocą klucza imbusowego 4 mm. Spójrz na drugą ilustrację.
- Umieść jedną nakrętkę dystansową M3x10 w nadstawce tylnego prawego mocowania CoreXY. Wciśnij ją za pomocą klucza imbusowego 4 mm. Spójrz na drugą ilustrację.

KROK 70 Nadstawki tylnych mocowań CoreXY: przygotowanie (część 2)

Jak wymienić plastikowe części CoreXY



- Umieść dwie nakrętki kwadratowe M3nS w nadstawce tylnego prawego mocowania CoreXY [CoreXY-back-right-top]. Wciśnij ją za pomocą klucza imbusowego 2,5 mm. Spójrz na pierwszą ilustrację.
 - Umieść dwie nakrętki kwadratowe M3nS w nadstawce tylnego lewego mocowania CoreXY [CoreXY-back-left-top]. Wciśnij ją za pomocą klucza imbusowego 2,5 mm. Spójrz na pierwszą ilustrację.
 - Umieść jedną nakrętkę kwadratową M3nS w nadstawce tylnego lewego mocowania CoreXY [CoreXY-back-left-top]. Wciśnij ją za pomocą klucza imbusowego 2,5 mm. Spójrz na drugą ilustrację.
 - Umieść jedną nakrętkę kwadratową M3nS w nadstawce tylnego prawego mocowania CoreXY [CoreXY-back-right-top]. Wciśnij ją za pomocą klucza imbusowego 2,5 mm. Spójrz na drugą ilustrację.
- ⚠ **Upewnij się, że wszystkie nakrętki zostały włożone zgodnie z opisem w krokach 68 i 69. Zaufaj mi, nie chcesz się później dowiedzieć, że jakiejś brakuje.**

KROK 71 Tyłne mocowania CoreXY: przygotowanie (część 1)



- ❖ **Tylko jeśli masz antenę po lewej stronie:** Umieść dwie nakrętki M3n w tylnym lewym mocowaniu CoreXY [CoreXY-back-left]. Spójrz na ilustrację
- ❖ Umieść jedną nakrętkę dystansową M3x10 w tylnym lewym mocowaniu CoreXY. Wciśnij ją za pomocą klucza imbusowego 4 mm. Spójrz na drugą ilustrację.
- ❖ Umieść jedną nakrętkę dystansową M3x10 w tylnym prawym mocowaniu CoreXY. Wciśnij ją za pomocą klucza imbusowego 4 mm. Spójrz na drugą ilustrację.

KROK 72 Tyłne mocowania CoreXY: przygotowanie (część 2)



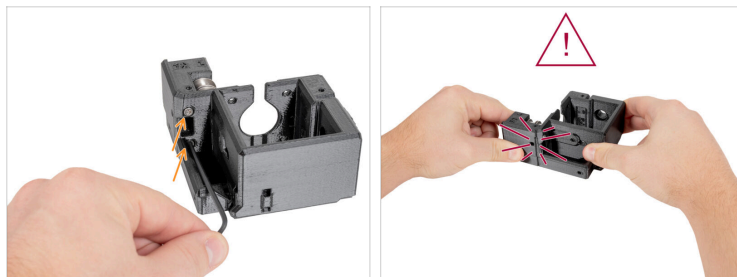
- Umieść jedną nakrętkę kwadratową M3nS w tylnym prawym mocowaniu CoreXY. Wciśnij ją za pomocą klucza imbusowego 2,5 mm. Spójrz na pierwszą ilustrację.
 - Umieść jedną nakrętkę kwadratową M3nS w tylnym lewym mocowaniu CoreXY. Wciśnij ją za pomocą klucza imbusowego 4 mm. Spójrz na drugą ilustrację.
- ⚠ Upewnij się, że wszystkie nakrętki zostały włożone zgodnie z opisem w krokach 70 i 71. Zaufaj mi, nie chcesz się później dowiedzieć, że jakiejś brakuje.**

KROK 73 Nadstawki tylnych mocowań CoreXY: przygotowanie



- Umieść przygotowane podwójne koło pasowe w tylnym lewym mocowaniu CoreXY. Spójrz na ilustrację.
- Umieść przygotowane pojedyncze koło pasowe w tylnym lewym mocowaniu CoreXY. Spójrz na ilustrację.
- Zamontuj nadstawkę tylnego lewego mocowania CoreXY na kółkach pasowych i mocowaniu. Spójrz na ilustrację.

KROK 74 Nadstawki tylnych mocowań CoreXY: przymocowanie



🟡 Wsuń dwie śruby M3x35 i dokręć je.

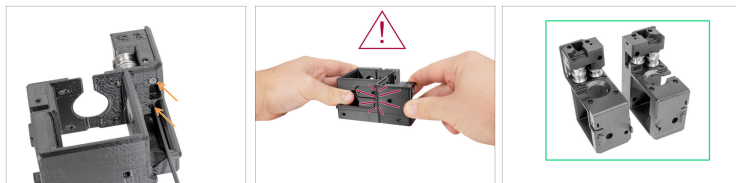
⚠️ Części muszą być dokręcone. Sprawdź, czy nie poruszają się względem siebie. W razie potrzeby dokręć mocniej śruby M3x35.

KROK 75 Nadstawka tylnego prawego mocowania CoreXY: przygotowanie



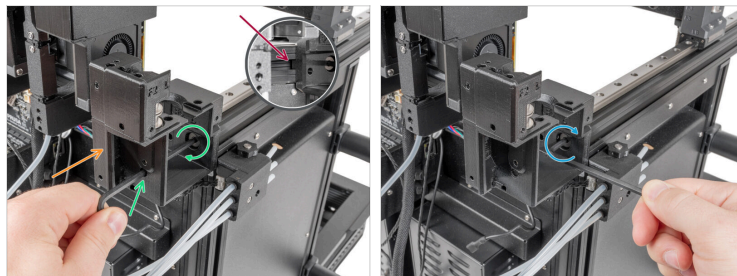
- Umieść przygotowane pojedyncze koło pasowe w tylnym prawym mocowaniu CoreXY. Spójrz na ilustrację.
- Umieść przygotowane podwójne koło pasowe w tylnym prawym mocowaniu CoreXY. Spójrz na ilustrację.
- Zamontuj nadstawkę tylnego prawego mocowania CoreXY na kółkach pasowych i mocowaniu. Spójrz na ilustrację.

KROK 76 Nadstawka prawego tylnego mocowania CoreXY: przymocowanie



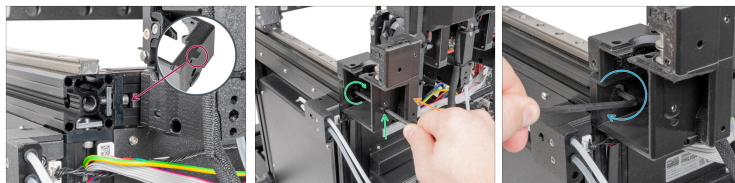
- ✦ Wsuń dwie śruby M3x35 i dokręć je.
- ⚠ Części muszą być dokręcone. Sprawdź, czy nie poruszają się względem siebie. W razie potrzeby dokręć mocniej śruby M3x35.
- ✦ Dobra robota. Oba tylne mocowanie CoreXY są gotowe do montażu w drukarce.

KROK 77 Tylne lewe mocowanie CoreXY: przymocowanie



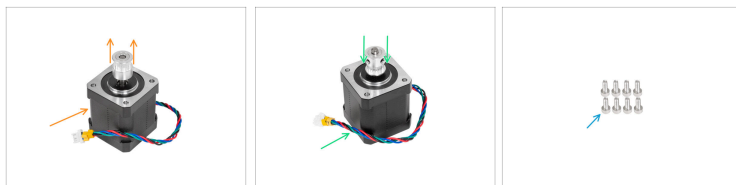
- Tylne mocowania CoreXY mają element, który pasuje do rowka profilu. Spójrz na ilustrację.
- Zamocuj tylne mocowanie CoreXY [CoreXY-back-left] na drukarce.
- Przymocuj tylne prawe mocowanie CoreXY śrubą M8x16 używając klucza imbusowego 4 mm.
- Dokręć śrubę używając krótszego końca klucza imbusowego 4 mm.

KROK 78 Tylne prawe mocowanie CoreXY: przymocowanie



- Tylne prawe mocowanie CoreXY ma wydrukowany występ, który mieści się w rowku profilu między łbem śruby a mocowaniem doków [tch-insert].
- Zamocuj tylne prawe mocowanie CoreXY na drukarce.
- Przymocuj tylne prawe mocowanie CoreXY śrubą M8x16 używając klucza imbusowego 4 mm.
- Dokręć śrubę używając krótszego końca klucza imbusowego 4 mm.

KROK 79 Silnik XY: przygotowanie części

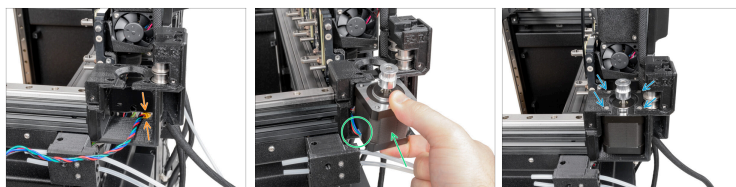


Do kolejnych etapów przygotuj:

⚠ Zwróć uwagę na orientację kół pasowych GT2-16 na każdym silniku. Spójrz na ilustracje.

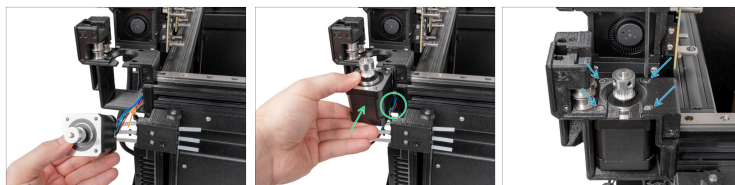
- Prawy silnik XY (1x) zdemontowany w poprzednich krokach
- Lewy silnik XY (1x) zdemontowany w poprzednich krokach
- Śruba M3x8 (8x) wykręcone w poprzednich krokach

KROK 80 Prawy silnik XY: przymocowanie



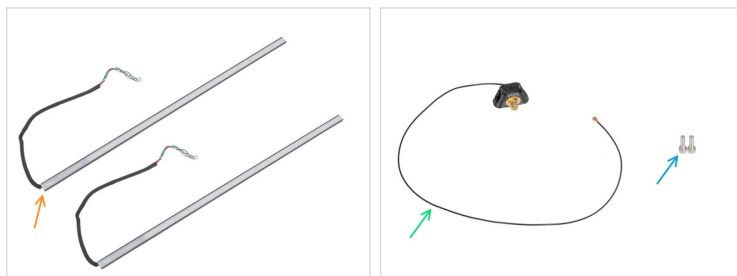
- Przełóż przewód przez tylne prawe mocowanie CoreXY oraz, jeśli dotyczy, pod dukiem piątego narzędzia. Spójrz na ilustrację.
- Wsuń silnik w tylne prawe mocowanie CoreXY. **Przewód silnika musi być skierowany w lewo.** Spójrz na ilustrację.
- Włóż i dokręć cztery śruby M3x8 za pomocą klucza imbusowego 2,5 mm.

KROK 81 Lewy silnik XY: przymocowanie



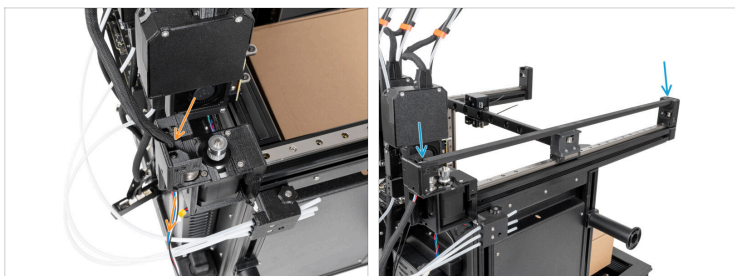
- Przełóż przewód przez otwór w tylnym lewym mocowaniu CoreXY.
- Wsuń silnik w tylne lewe mocowanie CoreXY. **Przewód silnika musi być skierowany w prawo.** Spójrz na ilustrację.
- Włóż i dokręć cztery śruby M3x8 za pomocą klucza imbusowego 2,5 mm.

KROK 82 Taśma LED: przygotowanie części



- **Do kolejnych etapów przygotuj:**
- Taśma LED (2x) zdemontowane w poprzednich krokach
- Tylko dla wersji z boczną anteną:
- Boczna antena - zespół (1x) zdemontowana w poprzednich krokach
- Śruba M3x10 (2x) wykręcone w poprzednich krokach

KROK 83 Montaż lewej taśmy LED



- Przełóż przewód zasilający LED przez otwór w tylnym mocowaniu CoreXY [CoreXY-back].
- ⓘ Taśma LED musi być skierowana w dół (białym dyfuzorem w dół).
- Wsuń tylną stronę taśmy LED w zagłębienie w tylnym lewym oraz przednim lewym mocowaniu CoreXY-back.

KROK 84 Montaż prawej taśmy LED



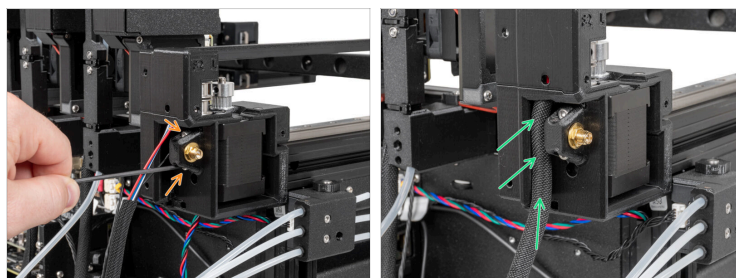
- Przełóż przewód zasilający LED przez otwór w tylnym prawym mocowaniu CoreXY.
- ⓘ Taśma LED musi być skierowana w dół (białym dyfuzorem w dół).
- Wsuń tylną stronę taśmy LED w zagłębienie w tylnym prawym oraz przednim prawym mocowaniu CoreXY-back.

KROK 85 Przygotowanie bocznej anteny Wi-Fi



- i** Kolejne kroki dotyczą tylko wersji z **boczną anteną**. Jeśli antena w Twojej wersji nie jest zamontowana z boku, przejdź do Pokrywa CoreXY: przygotowanie części
- Z tyłu, gdzie była wcześniej antena:
 - Wsuń koniec przewodu antenowego do czarnej owijki tekstylnej.
 - Przeciągnij przewód przez owijkę.
 - Na górze wyciągnij nieco przewód antenowy z owijki. Spójrz na ilustrację.

KROK 86 Przymocowanie bocznej anteny Wi-Fi



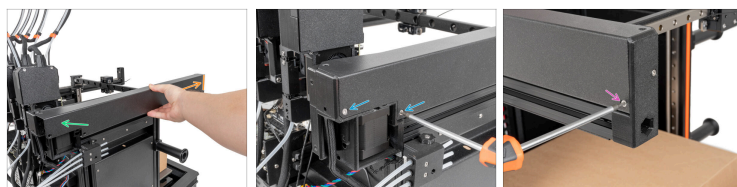
- Przyłóż i dokręć antenę boczną śrubą M3x10 używając klucza imbusowego 2,5 mm.
- Przesuń owijkę w górę i wciśnij jej końcówkę w tylne lewe mocowanie CoreXY. Spójrz na ilustrację.

KROK 87 Pokrywa CoreXY: przygotowanie części



- **Do kolejnych etapów przygotuj:**
- Lewa pokrywa CoreXY (1x) zdemontowana w poprzednich krokach
- Prawa pokrywa CoreXY (1x) zdemontowana w poprzednich krokach
- Śruby M3x6bT (6x) wykręcone w poprzednich krokach

KROK 88 Przymocowanie lewej pokrywy CoreXY



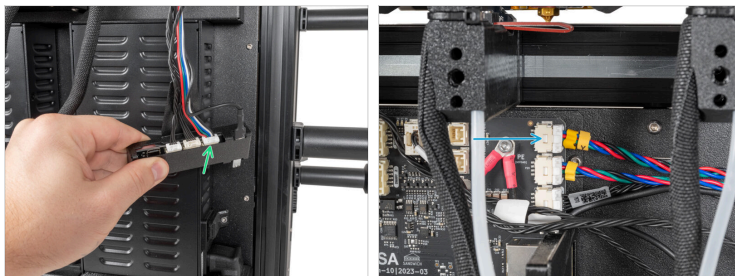
- Włóż przednią (prostą) część prawej osłony CoreXY w przednie lewe mocowanie CoreXY i wsuń osłonę na miejsce.
- Wciśnij tylną część lewej osłony CoreXY w tylne lewe mocowanie CoreXY.
- Umieść dwie śruby M3x6bT w otworach i dokręć je używając wkrętaka T10.
- Umieść śrubę M3x6bT w otworze i dokręć ją używając wkrętaka T10.

KROK 89 Przymocowanie prawej pokrywy CoreXY



- Przymocuj tylną prawą osłonę CoreXY do drukarki.
- Wciśnij tylną część prawej osłony CoreXY w tylne prawe mocowanie CoreXY.
- Umieść dwie śruby M3x6bT w otworach i dokręć je używając wkrętaka T10.
- Umieść śrubę M3x6bT w otworze i dokręć ją używając wkrętaka T10.

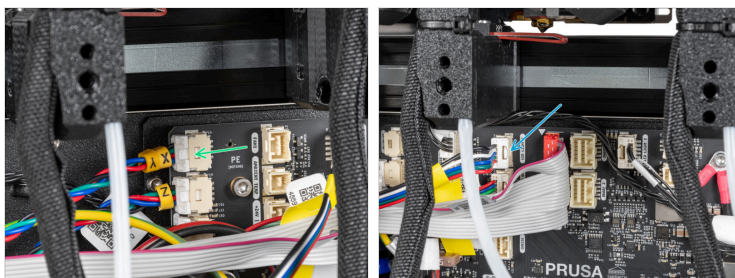
KROK 90 Podłączenie przewodów lewego silnika XY i LED (opcjonalnie)



i Te instrukcje są przeznaczone dla posiadaczy Original Prusa XL Enclosure. W przeciwnym razie przejdź do kroku **Odłączenie lewego silnika XY i przewodu LED**

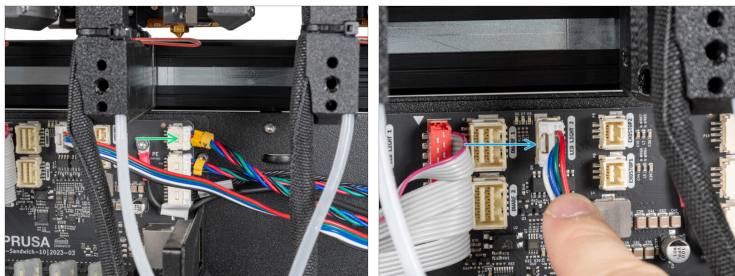
- Podłącz przewód LED do złącza na płycie xl enclosure splitter.
- Podłącz przewód silnika XY.

KROK 91 Podłączenie przewodów prawego silnika XY i LED (opcjonalnie)



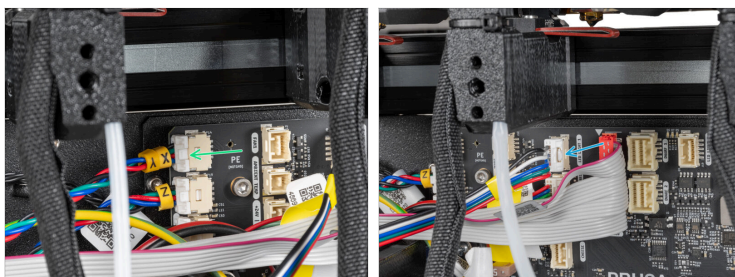
- Podłącz przewód silnika XY.
- Podłącz przewód LED do złącza LED Light 1.

KROK 92 Podłączenie przewodów lewego silnika XY i LED



- ◆ Naciskając zatrzask zabezpieczający, odłącz przewód silnika XY.
- ◆ Naciskając zatrzask zabezpieczający, odłącz przewód LED.

KROK 93 Podłączenie przewodów prawego silnika XY i LED



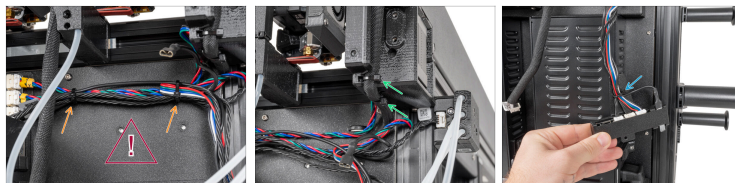
- ◆ Naciskając zatrzask zabezpieczający, odłącz przewód silnika XY.
- ◆ Naciskając zatrzask zabezpieczający, odłącz przewód LED.


KROK 94 Przymocowanie przewodów z tyłu: przygotowanie części







- **Do kolejnych etapów przygotuj:**
- Opaska zaciskowa (9x)
- Tutaj wpisz tekst

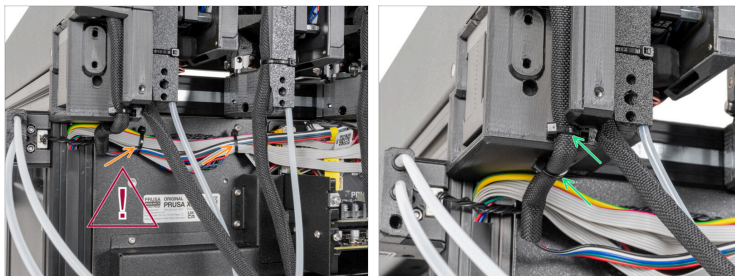
KROK 95 Mocowanie przewodów (lewa strona z tyłu)






 **UWAGA: Nie zaciskaj opasek zbyt mocno, aby nie uszkodzić przewodów.**

-  Przełóż opaskę zaciskową przez metalowe przetłoczenie i zabezpiecz wszystkie przewody. **Nie zaciskaj opaski zbyt mocno i odetnij jej nadmiar.**
-  Od spodu tylnego lewego lewego mocowania CoreXY załóż dwie opaski zaciskowe wokół przewodu LED. **Nie zaciskaj opasek zbyt mocno i odetnij ich nadmiar.**
-  **Tylko dla użytkowników Original Prusa XL Enclosure.** W przeciwnym razie przejdź do następnego kroku.
-  Ostrożnie przymocuj przewody do pokrywy płyty XL Enclosure. **Nie zaciskaj zbyt mocno opaski zaciskowej.** Odetnij nadmiar opaski.

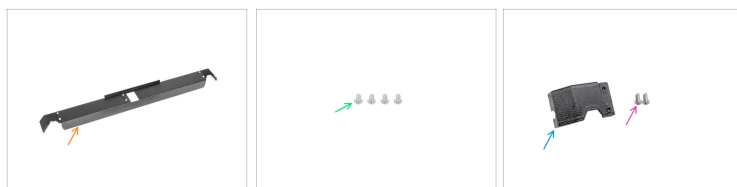
KROK 96 Mocowanie przewodów (prawa strona z tyłu)



 **UWAGA: Nie zaciskaj opasek zbyt mocno, aby nie uszkodzić przewodów.**

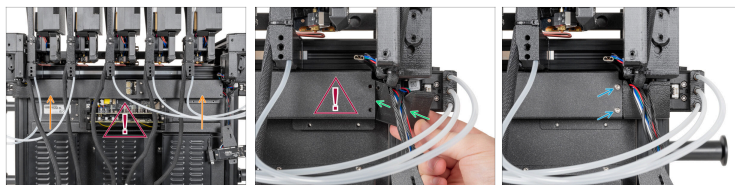
-  Przełóż opaskę zaciskową przez metalowe przetłoczenie i zabezpiecz wszystkie przewody. **Nie zaciskaj opaski zbyt mocno i odetnij jej nadmiar.**
-  Od spodu tylnego lewego mocowania CoreXY załóż dwie opaski zaciskowe wokół przewodu LED. **Nie zaciskaj opasek zbyt mocno i odetnij ich nadmiar.**

KROK 97 Tylna pokrywa: przygotowanie części







- **Do kolejnych etapów przygotuj:**
- Rear-cable-management-upper [tylna-górna pokrywa przewodów] (1x) *zdemontowana w poprzednich krokach*
- Śruby M3x4rT (10x) *wykręcone w poprzednich krokach*
- **Tylko dla użytkowników Original Prusa XL Enclosure.** W przeciwnym razie przejdź do następnego kroku.
- Cable-cover-cap-right [prawa tylna pokrywa przewodów] (1x) *zdemontowana w poprzednich krokach*
- Śruba M3x8rT (2x) *wykręcone w poprzednich krokach*

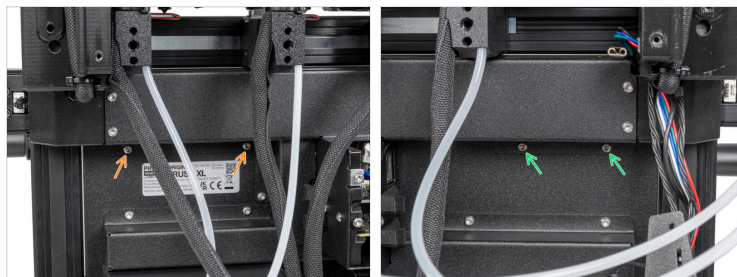
KROK 98 Montaż tylnej pokrywy



Uważaj na przewody!

-  Ostrożnie nałóż tylną-górną pokrywę przewodów z powrotem na drukarkę [rear-cable-management-upper].
-  **Ten krok dotyczy tylko użytkowników Original Prusa XL Enclosure.** W przeciwnym razie przejdź do następnego kroku.
-  Ostrożnie zamocuj prawą tylną pokrywę przewodów [cable-cover-cap-right].
-  Wsuń dwie śruby M3x8rT i dokręć je używając wkrętaka Torx T10.

KROK 99 Przymocowanie panelu perforowanego CoreXY



- ✚ Wkręć dwie śruby M3x4rT z lewej strony tylnej-górnej pokrywy przewodów [rear-cable-management-upper].
- ✚ Wkręć dwie śruby M3x4rT z prawej strony tylnej-górnej pokrywy przewodów.

KROK 100 Montaż pokrywy anteny



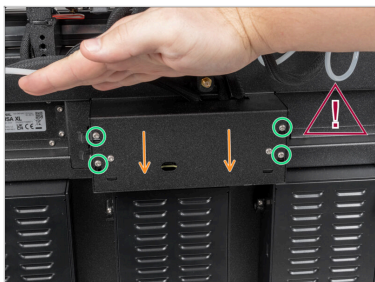
- W tym kroku wybierz odpowiednią opcję w zależności od wariantu swojej XL:
 - Wariant z 1 głowicą: jest tylko jeden przewód. Podłącz przewód wychodzący z doku do górnego gniazda oznaczonego DWARF 1.
 - Wariant z 2 i 5 głowicami: Podłącz przewód drugiego doku (od prawej strony) do dolnego gniazda oznaczonego DWARF 2.
- ⓘ Ten krok dotyczy tylko drukarki, która ma **antnę Wi-Fi z tyłu**. W innym przypadku przejdź do kolejnego kroku.
- ⚠ **Uważaj, aby nie uszkodzić przewodu anteny Wi-Fi.**
 - Przełóż przewód antenowy przez otwór w blaszanej pokrywie złącza i poprowadź go za blachą do obudowy elektroniki.
 - Załóż uchwyt anteny na śruby, przesun w lewo i dokręć śruby.





KROK 101 Podłączenie Nextrudera i anteny



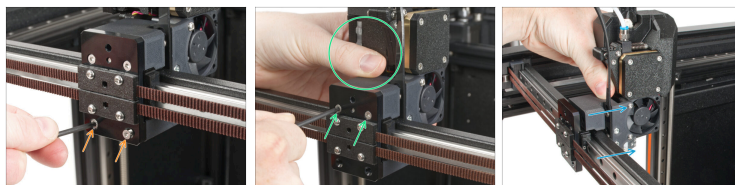
- ◆ Znajdź i podłącz złącze anteny Wi-Fi.
- ⓘ Następny krok dotyczy tylko drukarek z więcej niż dwoma Nextrudera. **Pomiń go, jeśli masz inną wersję.**
- ◆ Podłącz trzeci, czwarty i piąty (od prawej) Nextruder do płytki XL-Splitter:
 - ◆ Trzeci Nextruder.
 - ◆ Czwarty Nextruder.
 - ◆ Piąty Nextruder.
- ◆ Płytki XL Splitter z podłączonymi Nextrudera powinna wyglądać jak na ilustracji.

KROK 102 Montaż obudowy xBuddy



-  **Uważaj, aby nie przygnieść przewodów!**
-  Załóż pokrywę Buddy XL [XL-buddy-box-cover] z powrotem na drukarkę.
-  Sprawdź przewody Nextruderów, muszą przebiegać przez wycięcie w pokrywie.
-  Dokręć cztery śruby używając wkrętaka T10.

KROK 103 Nextruder - wersja jednonarzędziowa



- i** Ten krok dotyczy tylko **jednonarzędziowej XL**. W innym przypadku przejdź do kolejnego kroku.
- 🟠** Używając wkrętaka T10 wykręć dwie śruby M3x12bT i wyjmij je. **Nie wyrzucaj ich!**
- 🟢** Przytrzymaj Nextruder i wykręć pozostałe dwie śruby M3x12bT z górnych otworów. **Nie wyrzucaj śrub!**
- 🟠** Zdejmij Nextruder z wózka X i umieść go na pudełku zabezpieczającym stół grzewczy.

KROK 104 Przymocowanie paska: ważne informacje



- ⚠️** Montaż pasków jest **bardzo ważny**. **Nie spiesz się.**
- 🟠** Regularnie porównuj ilustracje z drukarką.
- ⚠️** **Upewnij się, że pasek nie jest skręcony.**

KROK 105 Montaż pasków: przygotowanie części



i Kolor zacisków paska [belt-clamp] może się różnić w zależności od tego, czy posiadasz Original Prusa XL Enclosure. **Procedura jest taka sama, kontynuuj.**

Do kolejnych etapów przygotuj:

- Nowy pasek XY (2x)**
- XL-belt-clamp [zacisk paska] (2x) zdemontowane w poprzednich krokach**
- Śruby M3x12rT (4x) wykręcone w poprzednich krokach**

KROK 106 Przymocowanie dolnego paska: prawy przód



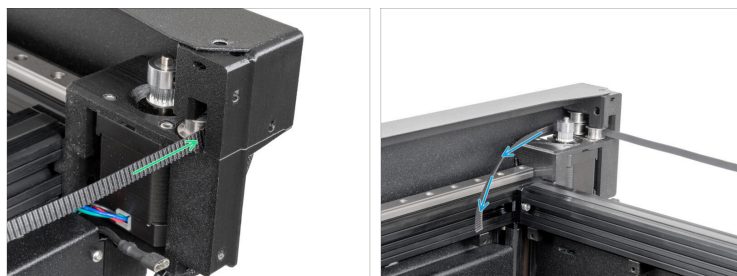
- Z przodu drukarki:
- Weź jeden pasek.
- Umieść jeden koniec paska w przedniej dolnej części prawego wózka osi Y [y-carriage-right-base].
- Pasek musi być wchodzić do drukarki tak, aby ząbki były widoczne (nie gładką stroną paska).
- ⓘ Upewnij się, że zęby są skierowane we właściwą stronę.
- Wciągnij pasek od wewnętrznej strony prawego wózka osi Y [y-carriage-right-base].
- ⚠ Nie wyciągaj paska zbyt mocno, aby nie wypadł z prawego wózka osi Y [y-carriage-right-base], ponieważ musielibyśmy wrócić do początku jego montażu.

KROK 107 Przymocowanie dolnego paska: prawy tył



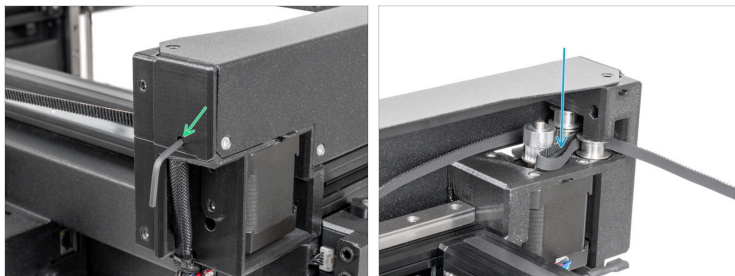
- Pociągnij pasek bardziej i wsuń go za dolne koło pasowe.
- Przeciągnij pasek za dolnym kółkiem pasowym.

KROK 108 Przymocowanie dolnego paska: lewy tył



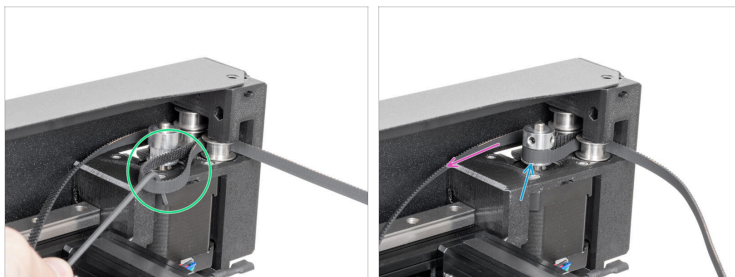
- Pociągnij pasek dalej i wsuń go za dolne kółka pasowe.
- Przeciągnij pasek za dolnymi kółkami pasowymi.

KROK 109 Montaż dolnego paska: przygotowanie kółka pasowego



- Z tyłu drukarki:
- Wsuń klucz imbusowy 2,5 mm w otwór, aby wypchnąć pasek i utworzyć pętlę.
- Wyciągnij klucz z otworu po utworzeniu pętli. **Nie ciągnij za pasek!**

KROK 110 Montaż dolnego paska: przygotowanie kółka pasowego



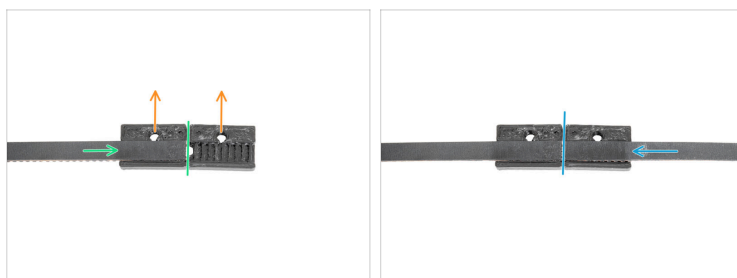
- Z przodu drukarki:
- Używając krótszej strony klucza imbusowego 2,5 mm, delikatnie pociągnij pasek, aby utworzyć większą pętlę.
- Załóż pętlę na koło pasowe zębate silnika.
- Pociągnij pasek, aby zacisnąć go na kole pasowym.

KROK 111 Przymocowanie dolnego paska: lewa strona



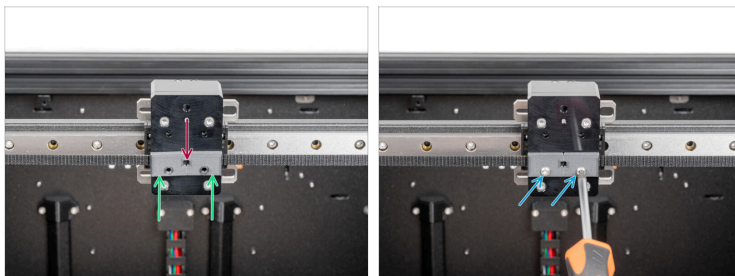
- i Pociągając za pasek, poczujesz większy opór silnika XY, co jest całkowicie w porządku.
- Wyciągnij pasek trochę bardziej i poprowadź go za lewym wózkiem osi Y [y-carriage-left-base].
- Przeciągnij pasek do przodu, aby wychodził po lewej stronie kółka pasowego.
- Owiń pasek wokół kółka pasowego w lewym wózku osi Y [y-carriage-left-base].

KROK 112 Przymocowanie dolnego paska: zacisk



- i Kolor zacisków paska [belt-clamp] może się różnić w zależności od tego, czy posiadasz Original Prusa XL Enclosure. Procedura jest taka sama, kontynuuj.
- i Ta ilustracja została wykonana poza drukarką na białym tle dla lepszej widoczności i przejrzystości. Wykonaj ten krok na swojej drukarce.
- Ustaw jeden zacisk paska [belt-clamp] tak, aby otwory były skierowane w górę.
- Umieść lewy koniec paska na zacisku tak, aby jego koniec znajdował się w połowie.
- Umieść prawy koniec paska na zacisku tak, aby jego koniec znajdował się w połowie.
- i Zacisk paska z paskami zostanie obrócony o 180° i przymocowany do wózka X.

KROK 113 Przymocowanie dolnego paska: mocowanie zacisku



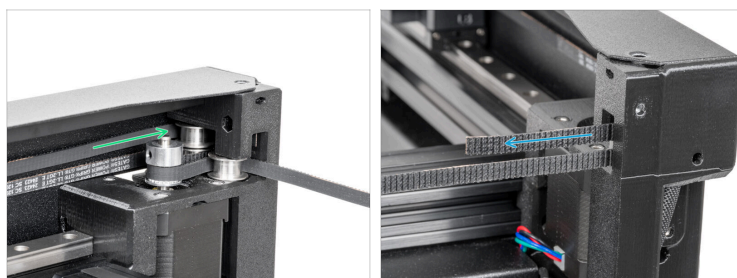
- Obróć przygotowany zacisk paska o 180° i zamocuj go wraz z paskami na wózku X [x-carriage].
- Sprawdź, czy paski znajdują się na swoich miejscach. Jeśli nie, popraw je, wracając do poprzedniego kroku.
- Wsuń dwie śruby M3x12rT i dokręć je używając wkrętaka T10.
- Dobra robota! Jeden z pasków jest zamocowany. Teraz zmocujemy drugi.

KROK 114 Przymocowanie górnego paska: lewy przód



- Z przodu drukarki:
- Weź drugi pasek.
- Wsuń jeden koniec paska do przedniej górnej części lewego wózka osi Y [y-carriage-left-base].
- Pasek musi być wchodzić do drukarki tak, aby ząbki były widoczne (nie gładką stroną paska).
- ⓘ Upewnij się, że zęby są skierowane we właściwą stronę.
- Wciągnij pasek od wewnętrznej strony lewego wózka osi Y [y-carriage-left-base].
- ⓘ Nie wyciągaj paska zbyt mocno, aby nie wypadł z lewego wózka osi Y [y-carriage-left-base], ponieważ musielibyśmy wrócić do początku jego montażu.

KROK 115 Przymocowanie górnego paska: lewy tył



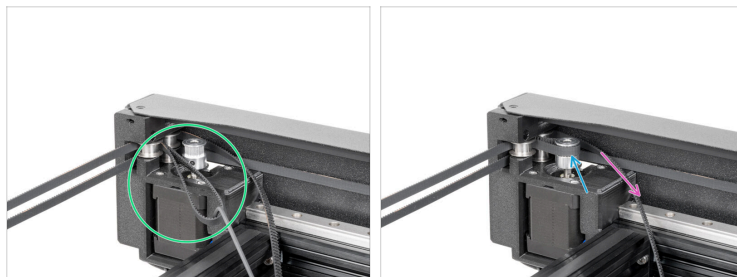
- Pociągnij pasek bardziej i wsuń go za górne koło pasowe.
- Przeciągnij pasek za górnym kątkiem pasowym.

KROK 116 Przymocowanie górnego paska: prawy tył



- i** *Wskazówka: Aby ułatwić sobie montaż jak najbardziej, zdejmij piątą Nextruder (tylko dla użytkowników wariantu pięciogłowicowego) i umieść go na pudełku na stole grzewczym.*
- Pociągnij pasek bardziej i wsuń go za górne kółka pasowe.
- Przeciągnij pasek za górnymi kółkami pasowymi.
- Z tyłu drukarki:
- Wsuń klucz imbusowy 2,5 mm w otwór, aby wypchnąć pasek i utworzyć pętlę.
- Wyciągnij klucz z otworu po utworzeniu pętli. **Nie ciągnij za pasek!**
- Przejdź do następnego kroku.

KROK 117 Montaż górnego paska: przygotowanie kółka pasowego



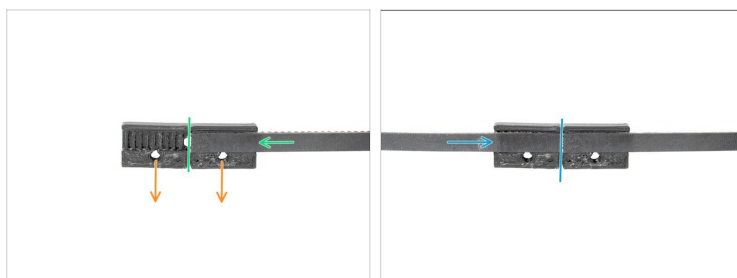
- Z przodu drukarki:
- Używając krótszej strony klucza imbusowego 2,5 mm, delikatnie pociągnij pasek, aby utworzyć większą pętlę.
- Załóż pętlę na koło pasowe zębate silnika.
- Pociągnij pasek, aby zacisnąć go na kole pasowym.

KROK 118 Przymocowanie górnego paska: prawa strona



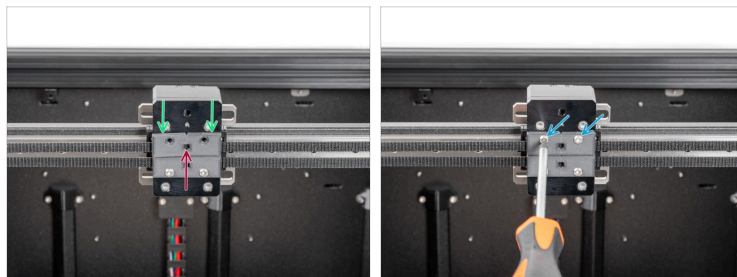
- i Pociągając za pasek, poczujesz większy opór silnika XY, co jest całkowicie w porządku.
- Pociągnij za pasek i rozciągnij go za prawym wózkiem osi Y [y-carriage-right-base].
- Wyciągnij pasek do przodu z prawej strony kąłka pasowego.
- Przeciągnij pasek wokół kąłka pasowego w prawym wózku osi Y [y-carriage-right-base].

KROK 119 Przymocowanie górnego paska: zacisk



- i Kolor zacisków paska [belt-clamp] może się różnić w zależności od tego, czy posiadasz Original Prusa XL Enclosure. Procedura jest taka sama, kontynuuj.
- i Ta ilustracja została wykonana poza drukarką na białym tle dla lepszej widoczności i przejrzystości. Wykonaj ten krok na swojej drukarce.
- Ustaw jeden zacisk paska [belt-clamp] tak, aby otwory były skierowane w dół.
- Umieść prawy koniec paska na zacisku tak, aby jego koniec znajdował się w połowie.
- Umieść lewy koniec paska na zacisku tak, aby jego koniec znajdował się w połowie.
- i Zacisk paska z paskami zostanie obrócony o 180° i przymocowany do wózka X.

KROK 120 Przymocowanie dolnego paska: mocowanie zacisku



- Obróć przygotowany zacisk paska o 180° i zamocuj go wraz z paskami na wózku X [x-carriage].
- Sprawdź, czy paski znajdują się na swoich miejscach. Jeśli nie, popraw je, wracając do poprzedniego kroku.
- Wsuń dwie śruby M3x12rT i dokręć je używając wkrętaka T10.
- Dobra robota! Oba paski są zamocowane.

KROK 121 Naprężenie paska



- Z przodu drukarki:
- Używając klucza imbusowego 2,5mm, poluzuj śrubę M3 mocującą lewy napinacz CoreXY.
- Używając klucza imbusowego 2,5mm, poluzuj śrubę M3 mocującą prawy napinacz CoreXY.
- Nie napinaj paska do końca - przejdź do następnego kroku, gdzie znajdziesz film instruktażowy dotyczący napinania paska.

KROK 122 Naprężenie paska: film

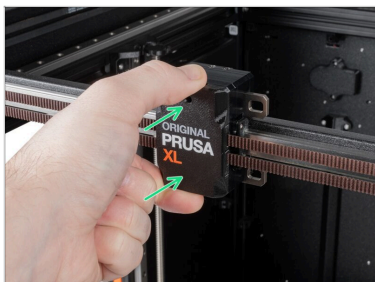
- W Original Prusa XL regulacja paska do optymalnego naprężenia jest kluczowa dla uzyskania dobrej jakości wydruków. Luźny pasek może powodować przesunięcie warstw, ghosting lub inne artefakty wydruku, takie jak nieregularny kształt zamiast idealnego okręgu. Z kolei zbyt mocno napięty pasek może powodować nieregularne ruchy w osiach X i Y.
- Posiadamy własny tuner paska. Aplikacja określa naprężenie paska, mierząc częstotliwość drgań generowanych przez pociągnięcie za niego. Postępuj zgodnie z instrukcjami na poniższym filmie, aby wyregulować pasek.

KROK 123 Pokrywa wózka osi X: przygotowanie części



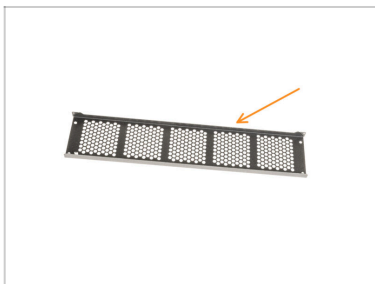
- **Do kolejnych etapów przygotuj:**
- X-carriage-cover [pokrywa wózka osi X] (1x)

KROK 124 Montaż pokrywy wózka osi X



- Załóż pokrywę wózka osi X [x-carriage-cover].

KROK 125 Pokrywa CoreXY: przygotowanie części



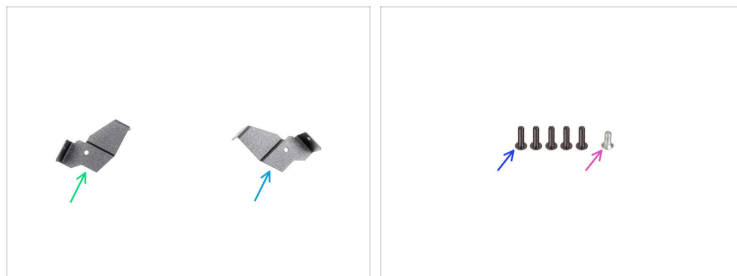
- Do kolejnych etapów przygotuj:
- CoreXY-cover [panel perforowany CoreXY] (1x)

KROK 126 Montaż pokrywy CoreXY



- Delikatnie załóż pokrywę CoreXY z tyłu mechanizmu CoreXY.
- Po wewnętrznej stronie panelu perforowanego [CoreXY-cover] podłącz złącze PE.

KROK 127 Wsporniki mocujące: przygotowanie części (opcjonalnie)

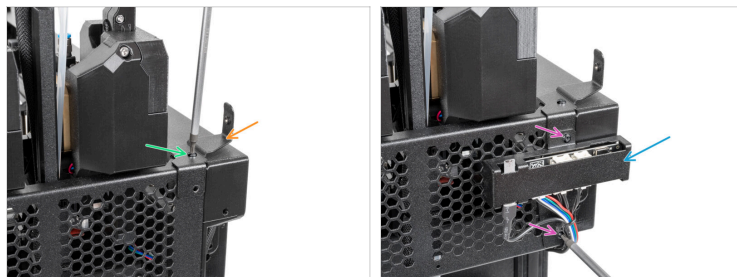


i Następne kroki są przeznaczone dla użytkowników posiadających dodatek Original Prusa XL Enclosure. Jeśli nie posiadasz obudowy przejdź do **Pokrywa CoreXY: przygotowanie części**.

Do kolejnych etapów przygotuj:

- Fixing bracket back left** [tylny lewy wspornik mocujący] (1x)
- Fixing bracket back right** [tylny prawy wspornik mocujący] (1x)
- Śruba M3x10rT** (5x)
- Śruba M3x6bT** (1x)

KROK 128 Przymocowanie tylnej lewej części (opcjonalnie)



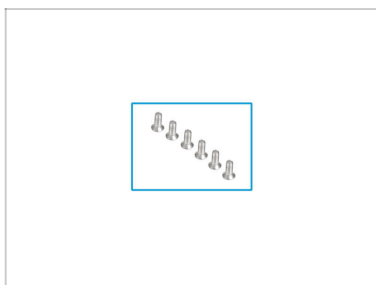
- Obróć drukarkę tylną stroną do siebie.
- Umieść tylny lewy wspornik mocujący [fixing-bracket-back-left] we właściwej pozycji.
- Przymocuj tylny lewy wspornik mocujący [fixing-bracket-back-left] za pomocą śruby M3x10rT.
- Ostrożnie przymocuj obudowę elektroniki. **Uważaj, aby nie przygnieść żadnego przewodu!**
- Przykręć zespół płyty XL Enclosure dwoma śrubami M3x10rT.

KROK 129 Przymocowanie tylnej prawej części (opcjonalnie)



- Umieść tylny lewy wspornik mocujący [fixing-bracket-back-left] we właściwej pozycji.
- Przymocuj tylny lewy wspornik mocujący [fixing-bracket-back-left] za pomocą dwóch śrub M3x10rT.
- Przykręć śrubę M3x6bT używając wkrętaka T10.

KROK 130 Montaż panelu perforowanego CoreXY: przygotowanie części



- Do kolejnych etapów przygotuj:
- Śruby M3x6bT (6x) *wykręcone w poprzednich krokach*

KROK 131 Przymocowanie pokrywy CoreXY



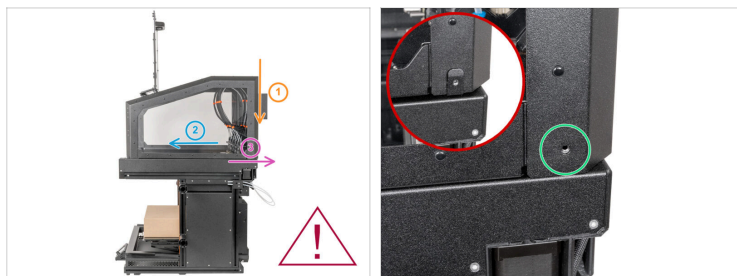
- Wsuń cztery śruby M3x6bT we wskazane otwory i dokręć je używając wkrętaka T10.
- Wsuń dwie śruby M3x6bT we wskazane otwory i dokręć je używając wkrętaka T10.
- Jeśli masz Original Prusa XL Enclosure, przejdź do kolejnego kroku. Jeśli nie posiadasz obudowy, przeskocz do **Montaż anteny Wi-Fi**.


KROK 132 Przygotowanie obudowy (opcjonalnie)




- Otwórz pokrywę zmontowanej obudowy.
- Chwyć obudowę z przodu, za płytę nośną.
- Chwyć obudowę z tyłu, za osłonę systemu filtracji.


KROK 133 Przymocowanie obudowy (opcjonalnie)




 Na tym etapie poproś kogoś o pomoc w przymocowaniu obudowy do drukarki.


 **Uważaj, aby nie przygnieść żadnego przewodu obudowy!**

 Ostrożnie przymocuj obudowę do drukarki w trzech krokach:

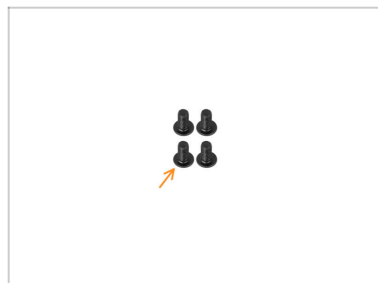
 1. Nałóż obudowę na drukarkę.

 2. Przesuń obudowę w stronę przodu drukarki.

 3. Dociśnij obudowę w stronę tyłu drukarki.

 Wyrównaj otwory na śruby.

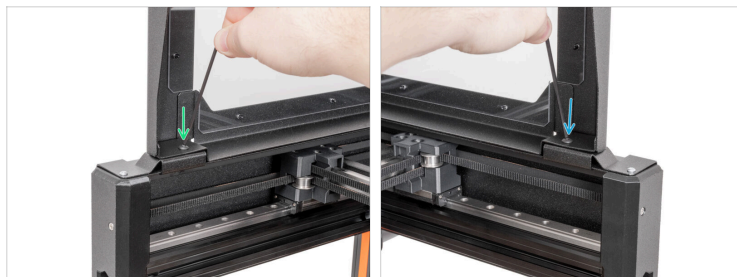
KROK 134 Przymocowanie obudowy: przygotowanie części (opcjonalnie)



 **Do kolejnych etapów przygotuj:**

 Śruba M4x8r (4x)

KROK 135 Przymocowanie przedniej części (opcjonalnie)



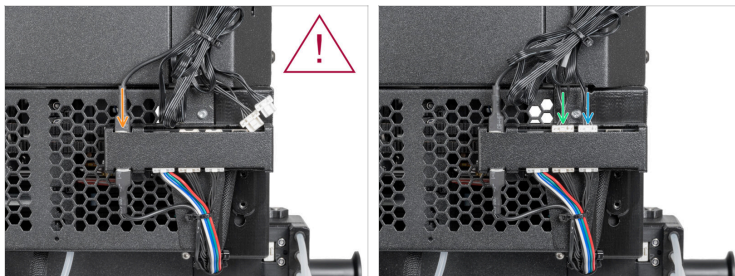
- Z przodu obudowy:
 - Przymocuj lewy dolny narożnik za pomocą śruby M4x8r do przedniego lewego wspornika mocującego [fixing-bracket-front-left], używając klucza imbusowego 2,5 mm.
 - Przymocuj prawy dolny narożnik za pomocą śruby M4x8r do przedniego prawego wspornika mocującego [fixing-bracket-front-right], używając klucza imbusowego 2,5 mm.
- ⚠ **Zamknij pokrywę.** Zapobiegnie to samoczynnemu zamknięciu się pokrywy podczas przenoszenia.

KROK 136 Przymocowanie tylnej części (opcjonalnie)



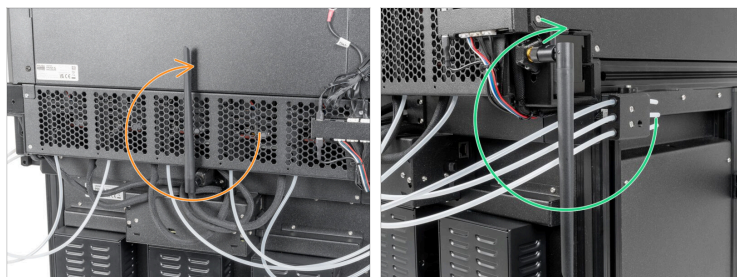
- Z tyłu drukarki:
- Przymocuj lewy dolny narożnik za pomocą śruby M4x8r do tylnego prawego wspornika mocującego [fixing-bracket-back-right], używając klucza imbusowego 2,5 mm.
- Przymocuj lewy dolny narożnik za pomocą śruby M4x8r do tylnego lewego wspornika mocującego [fixing-bracket-back-left], używając klucza imbusowego 2,5 mm.

KROK 137 Podłączenie przewodów Enclosure (opcjonalnie)



- Przymocuj złącze PE Faston do obudowy elektroniki.
- ⚠ **Dobrze przymocuj przewód PE do pokrywy płyty XL Enclosure.**
- Weź przewód LED (5 żył) i podłącz jego koniec do lewego złącza płytki FDM XL Enclosure splitter.
- Weź przewód wentylatora (4 żyły) i podłącz jego koniec do prawego złącza płytki FDM XL Enclosure splitter.

KROK 138 Obrócenie anteny Wi-Fi



- Antena Wi-Fi z tyłu drukarki:
 - Obróć antenę tylną z powrotem do góry.
- Antena Wi-Fi z boku drukarki:
 - Obróć antenę z powrotem do góry.

KROK 139 Podłączenie drukarki



- Ustaw przełącznik zasilania w pozycji ON (symbol "I").
- Z tylnej strony drukarki podłącz przewód zasilacza.

KROK 140 Dobra robota



- ◆ Dobra robota!
Drukarka jest
gotowa do pracy.
