

Indice

Come sostituire le parti in plastica del CoreXY

.....	9
Passo 1 - Introduzione	10
Passo 2 - Strumenti necessari per questo manuale	11
Passo 3 - Strumenti aggiuntivi	12
Passo 4 - Manipolazione della stampante	12
Passo 5 - Proteggere il piano riscaldato	13
Passo 6 - Scollegare la stampante	13
Passo 7 - Rimozione dell'antenna Wi-Fi	14
Passo 8 - Opzionale: Scollegamento dei cavi	14
Passo 9 - Opzionale: Rilascio del lato anteriore	15
Passo 10 - Opzionale: Rilascio del lato posteriore	15
Passo 11 - Opzionale: Rimozione dell'enclosure	16
Passo 12 - Rilascio della cinghia	17
Passo 13 - ATTENZIONE: Manipolazione del lubrificante	18
Passo 14 - Rimozione copertura X-carriage	18
Passo 15 - Nextruder strumento singolo	19
Passo 16 - Rimozione dei morsetti delle cinghie	20
Passo 17 - Rimozione cinghie	21
Passo 18 - Asse X: preparazione componenti	21
Passo 19 - Fissare l'asse X	22
Passo 20 - Rilascio del lato anteriore sinistro	23
Passo 21 - Rilascio del lato anteriore destro	24
Passo 22 - Rilascio del lato posteriore destro	25
Passo 23 - Rilascio del lato posteriore sinistro	26

Passo 24 - Rimozione della copertura CoreXY	27
Passo 25 - Scatola Buddy XL	27
Passo 26 - Scollegamento del cavo dell'antenna	28
Passo 27 - Rimozione dell'antenna posteriore	28
Passo 28 - Scollegamento del Nextruder	29
Passo 29 - Rilascio copertura posteriore	30
Passo 30 - Opzionale: Rimozione del coperchio del cavo	31
Passo 31 - Rimozione copertura posteriore	31
Passo 32 - Rilascio dei cavi posteriori a destra	32
Passo 33 - Rilascio dei cavi sul retro a sinistra	32
Passo 34 - Opzionale: Scollegamento del motore XY sinistro e del cavo LED	33
Passo 35 - Opzionale: Scollegamento del motore XY destro e del cavo LED	34
Passo 36 - Scollegamento del cavo del motore XY sinistro e del LED	34
Passo 37 - Scollegamento del motore XY destro e del cavo LED	35
Passo 38 - Rimozione dell'antenna laterale	36
Passo 39 - Rimozione della copertura metallica destra del CoreXY	37
Passo 40 - Smontaggio CoreXY-back-right	37
Passo 41 - Rimozione della copertura metallica sinistra del CoreXY	38
Passo 42 - Smontaggio CoreXY-back-left	39
Passo 43 - Rimozione del tensionatore CoreXY	39
Passo 44 - Smontaggio del tensionatore CoreXY	40
Passo 45 - Tensionatore CoreXY: preparazione dei componenti	40
Passo 46 - Riasssemblaggio della puleggia singola	41

Passo 47 - Preparazione del tensionatore CoreXY	41
Passo 48 - Fissaggio del tensionatore CoreXY	42
Passo 49 - Smontaggio Y-carriage-left-top	43
Passo 50 - Smontaggio Y-carriage-right-top	44
Passo 51 - Smontaggio della base del carrello Y	45
Passo 52 - Riassemblaggio della puleggia singola: preparazione dei componenti	46
Passo 53 - Riassemblaggio della puleggia singola	46
Passo 54 - Asse X: preparazione componenti	47
Passo 55 - Gruppo base del carrello Y	48
Passo 56 - Gruppo Y-carriage-right-base	49
Passo 57 - Gruppo Y-carriage-left-base	49
Passo 58 - Gruppo superiore del carrello Y	50
Passo 59 - Rimozione CoreXY-back	51
Passo 60 - Smontaggio CoreXY-back-left	52
Passo 61 - Smontaggio CoreXY-back-right	53
Passo 62 - Riassemblaggio della puleggia: preparazione dei componenti	54
Passo 63 - Riassemblaggio della puleggia singola	55
Passo 64 - Smontaggio della doppia puleggia	55
Passo 65 - Riassemblaggio della doppia puleggia	56
Passo 66 - Rimozione dei distanziatori	57
Passo 67 - Gruppo posteriore: preparazione componenti	58
Passo 68 - Gruppo posteriore: preparazione componenti	59
Passo 69 - Preparazione CoreXY-back-top: prima parte	60
Passo 70 - Preparazione CoreXY-back-top: seconda parte	61

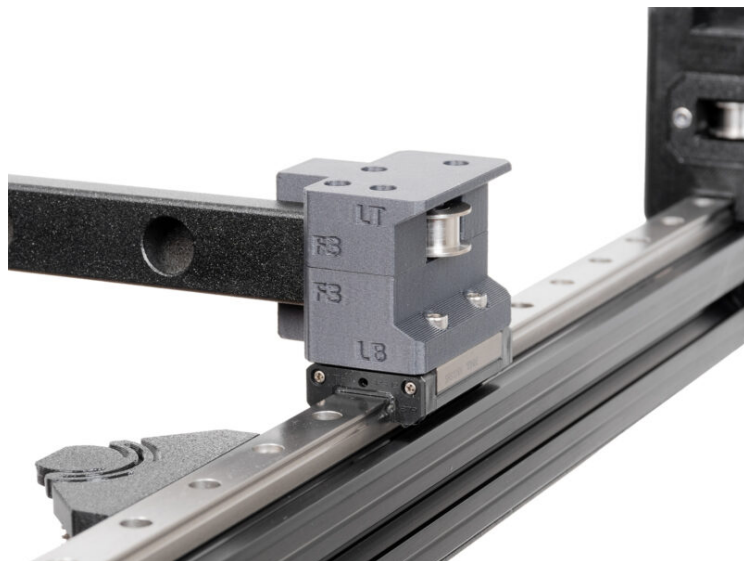
Passo 71 - Preparazione CoreXY-back: prima parte	62
Passo 72 - Preparazione CoreXY-back: seconda parte	63
Passo 73 - Preparazione CoreXY-back-left-top	64
Passo 74 - Fissaggio CoreXY-back-left-top	64
Passo 75 - Preparazione CoreXY-back-right-top	65
Passo 76 - Fissaggio CoreXY-back-right-top	65
Passo 77 - Fissaggio CoreXY-back-left	66
Passo 78 - Fissaggio CoreXY-back-right	67
Passo 79 - Motore XY: preparazione dei componenti	67
Passo 80 - Fissaggio del motore XY destro	68
Passo 81 - Fissaggio del motore XY sinistro	68
Passo 82 - Striscia LED: preparazione dei componenti	69
Passo 83 - Montaggio della striscia LED sinistra	70
Passo 84 - Montaggio della striscia LED destra	71
Passo 85 - Preparazione dell'antenna laterale	72
Passo 86 - Fissaggio dell'antenna laterale	72
Passo 87 - Copertura CoreXY: preparazione dei componenti	73
Passo 88 - Fissaggio della copertura sinistra CoreXY	74
Passo 89 - Fissaggio della copertura destra CoreXY	75
Passo 90 - Opzionale: Collegamento del motore XY sinistro e del cavo LED	76
Passo 91 - Opzionale: Collegamento del motore XY destro e del cavo LED	76
Passo 92 - Collegamento del cavo del motore XY sinistro e del LED	77
Passo 93 - Collegamento del motore XY destro e	

del cavo LED	77
Passo 94 - Fissaggio dei cavi posteriori: preparazione dei componenti	78
Passo 95 - Fissaggio dei cavi sul retro a sinistra	79
Passo 96 - Fissaggio dei cavi sul retro a destra	80
Passo 97 - Copertura posteriore: preparazione dei componenti	81
Passo 98 - Fissaggio della copertura posteriore	82
Passo 99 - Fissaggio della copertura posteriore	82
Passo 100 - Fissare il coperchio dell'antenna	83
Passo 101 - Collegamento Antenna e Nextruder	84
Passo 102 - Collegamento buddy box XL	85
Passo 103 - Nextruder strumento singolo	86
Passo 104 - Fissaggio della cinghia: informazioni importanti	87
Passo 105 - Fissaggio della cinghia: preparazione dei componenti	88
Passo 106 - Fissaggio della cinghia inferiore: lato anteriore destro	89
Passo 107 - Fissaggio della cinghia inferiore: lato posteriore destro	90
Passo 108 - Fissaggio della cinghia inferiore: lato posteriore sinistro	90
Passo 109 - Fissaggio della cinghia inferiore: preparazione puleggia motore	91
Passo 110 - Fissaggio della cinghia inferiore: fissaggio puleggia motore	92
Passo 111 - Fissaggio della cinghia inferiore: lato sinistro	93
Passo 112 - Fissaggio della cinghia inferiore: morsetto della cinghia	94
Passo 113 - Fissaggio della cinghia inferiore: fissaggio del morsetto della cinghia	95
Passo 114 - Fissaggio della cinghia superiore: lato anteriore sinistro	96
Passo 115 - Fissaggio della cinghia superiore: lato	

posteriore sinistro	97
Passo 116 - Fissaggio della cinghia superiore: lato posteriore destro	98
Passo 117 - Fissaggio della cinghia superiore: fissaggio puleggia motore	99
Passo 118 - Fissaggio della cinghia superiore: lato destro	100
Passo 119 - Fissaggio della cinghia superiore: morsetto della cinghia	101
Passo 120 - Fissaggio della cinghia inferiore: fissaggio del morsetto della cinghia	102
Passo 121 - Tensionamento della cinghia	103
Passo 122 - Tensione della cinghia: video	104
Passo 123 - Copertura del carrello X: preparazione dei componenti	104
Passo 124 - Attaccare la copertura carrello X	105
Passo 125 - Copertura Core XY: preparazione dei componenti	105
Passo 126 - Attaccare la copertura CoreXY	106
Passo 127 - Opzionale: Staffe di fissaggio: preparazione dei componenti	107
Passo 128 - Opzionale: Fissaggio del lato posteriore sinistro	108
Passo 129 - Opzionale: Fissaggio del lato posteriore destro	109
Passo 130 - Fissaggio Core XY: preparazione dei componenti	109
Passo 131 - Fissaggio della copertura CoreXY	110
Passo 132 - Opzionale: Preparazione dell'enclosure	111
Passo 133 - Opzionale: Fissaggio dell'enclosure	112
Passo 134 - Opzionale: Fissaggio dell'enclosure: preparazione dei componenti	113
Passo 135 - Opzionale: Fissaggio del lato anteriore	113
Passo 136 - Opzionale: Fissaggio del lato posteriore	114
Passo 137 - Opzionale: Collegamento dei cavi	

dell'Enclosure	115
Passo 138 - Rotazione dell'antenna Wi-Fi	116
Passo 139 - Connessione stampante	116
Passo 140 - Ottimo lavoro	117

Come sostituire le parti in plastica del CoreXY

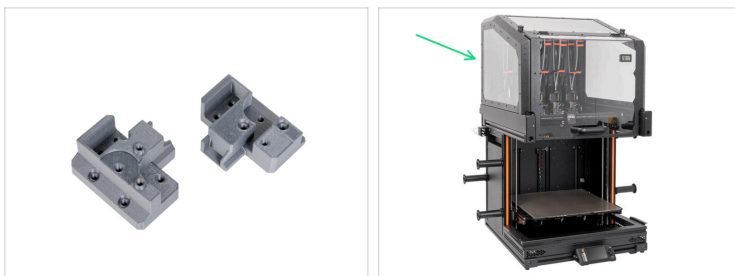


help.prusa3d.com/g265861

Scansionare il
codice QR per
visualizzare la
versione più recente
di questo capitolo.

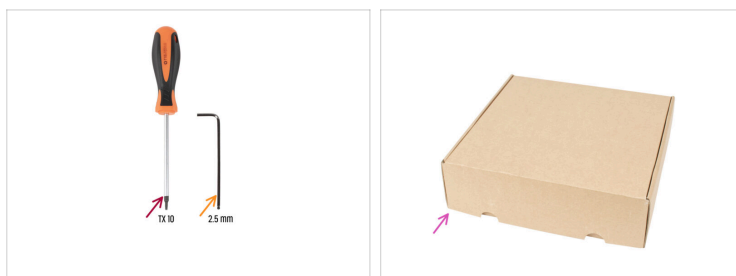


PASSO 1 Introduzione



- ◆ Questa guida illustra l'installazione delle **parti in plastica CoreXY** su **Original Prusa XL**.
- ◆ Tutti i componenti necessari sono disponibili sul nostro e-shop prusa3d.com.
- 📌 Nota: per poter accedere alla sezione ricambi è necessario aver effettuato il login.
- ◆ Questo manuale è compatibile con l'Enclosure Original Prusa XL.
- ① Questo manuale è applicabile a tutte le stampanti Original Prusa XL.

PASSO 2 Strumenti necessari per questo manuale



- **Per il seguente manuale prepara:**
- Cacciavite Torx T10
- Chiave a brugola da 2.5mm
- Una scatola di cartone da utilizzare come protezione del piano riscaldato durante l'installazione.
Suggerimento: utilizza la scatola del Nextruder.
- Chiave a brugola 4.0mm

PASSO 3 Strumenti aggiuntivi

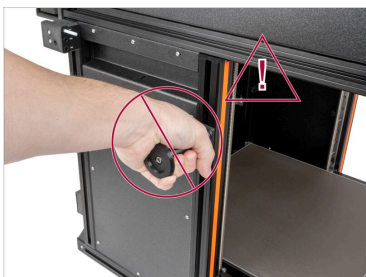


i Gli strumenti che non sono inclusi ma che possono facilitare l'assemblaggio, soprattutto quando si installano i componenti aggiuntivi.

Strumenti aggiuntivi:

- Tranchesine per tagliare le fascette e i ritagli dei pannelli laterali

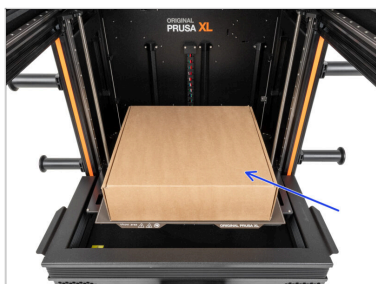
PASSO 4 Manipolazione della stampante



⚠ Non spostare mai la stampante afferrandola dai porta bobina o dalle fasce metalliche superiori. Potresti danneggiare le luci LED nascoste all'interno.

- Durante l'assemblaggio, movimenta la base utilizzando i profili estrusi.

PASSO 5 Proteggere il piano riscaldato



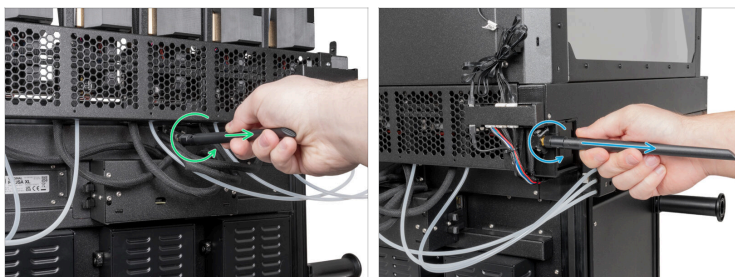
- i** Prima di procedere, si raccomanda di proteggere il piano riscaldato.
- Assicurati che il piano riscaldato sia raffreddato a temperatura ambiente. Posiziona la scatola di cartone vuota verso la parte anteriore centrale del piano riscaldato.

PASSO 6 Scollegare la stampante



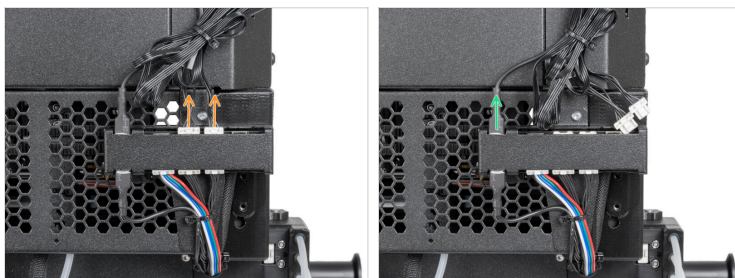
- Spegni l'interruttore di alimentazione (simbolo "O").
- Dal lato posteriore della stampante, scollega il cavo dell'alimentatore.

PASSO 7 Rimozione dell'antenna Wi-Fi



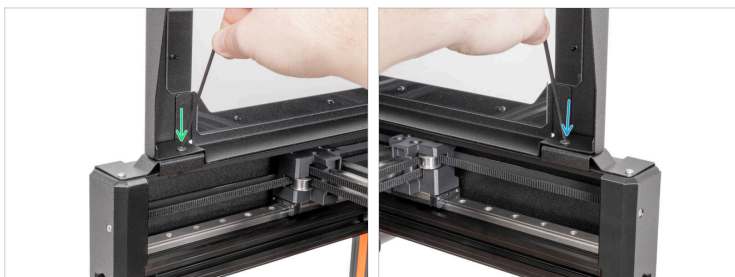
- Per la versione posteriore:
 - Svita l'antenna dal connettore dell'antenna.
- Per la versione laterale:
 - Svita l'antenna dal connettore dell'antenna.

PASSO 8 Opzionale: Scollegamento dei cavi



- ① I passi successivi sono rivolti agli utenti che possiedono un componente aggiuntivo Original Prusa Enclosure XL, altrimenti passa alla sezione **Rilascio della cinghia**
 - Scollegare i cavi della ventola e del LED dalla scheda **premendo il fermo di sicurezza**.
 - Scollega il faston PE dalla scatola di connessione.

PASSO 9 Opzionale: Rilascio del lato anteriore



- Dal lato anteriore dell'enclosure:
- Apri il coperchio.
- Rimuovi la vite M4x8r con una chiave a brugola da 2,5 mm. **Non buttare via i pezzi!**
- Rimuovi la vite M4x8r con una chiave a brugola da 2,5 mm. **Non buttare via i pezzi!**

PASSO 10 Opzionale: Rilascio del lato posteriore



- Dal lato posteriore della stampante:
- Rimuovi la vite M4x8r con una chiave a brugola da 2,5 mm. **Non buttare via i pezzi!**
- Rimuovi la vite M4x8r con una chiave a brugola da 2,5 mm. **Non buttare via i pezzi!**

PASSO 11 Opzionale: Rimozione dell'enclosure



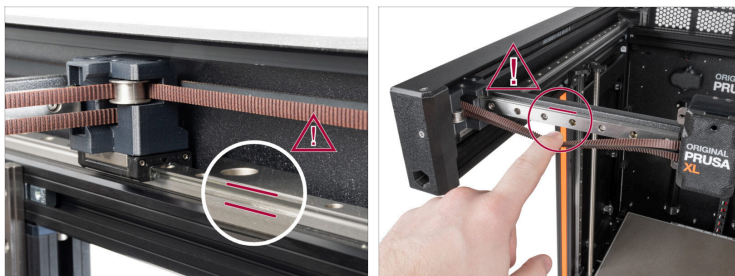
- Afferra l'Enclosure sulla parte anteriore, dove si trova la piastra di supporto.
- Afferra l'Enclosure sul retro, dove si trova il coperchio del filtro.
- 1. Spingi l'enclosure verso il retro della stampante.
- 2. Rimuovi l'Enclosure dalla stampante e appoggiala su una superficie piana.

PASSO 12 Rilascio della cinghia



- Sul lato frontale della stampante:
- Utilizzando una chiave a brugola da 2,5 mm, allenta la vite M3 che tiene il tensionatore CoreXY sinistro. **Non rimuovere completamente la vite.**
- Utilizzando una chiave a brugola da 2,5 mm, allenta la vite M3 che tiene il tensionatore CoreXY destro. **Non rimuovere completamente la vite.**
- Tendi leggermente la cinghia con un dito. Se la cinghia presenta un grado di allentamento simile a quello mostrato nell'immagine, procedi al passo successivo.

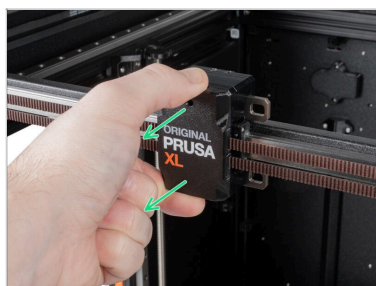
PASSO 13 ATTENZIONE: Manipolazione del lubrificante



⚠ ATTENZIONE: evita il contatto diretto sulla pelle con il lubrificante utilizzato per le guide lineari di questa stampante. In caso di contatto, lavati immediatamente le mani. Soprattutto prima di mangiare, bere o toccarsi il viso.

- Il lubrificante si accumula principalmente nei canali delle guide lineari sui lati delle stesse.

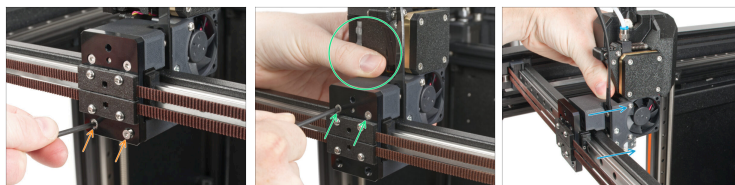
PASSO 14 Rimozione copertura X-carriage



- Rimuovi il coperchio del carrello X. **Non buttare via il pezzo!**

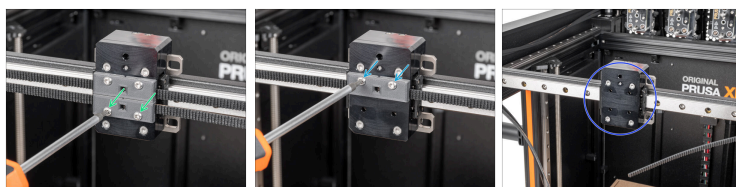
i La copertura si aggancia al carrello X. È facilmente rimovibile a mano.

PASSO 15 Nextruder strumento singolo



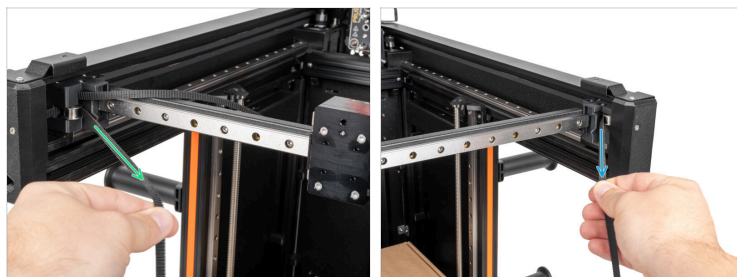
- i** Questo passaggio è riservato ai possessori di uno **Strumento singolo**. Altrimenti, passa alla fase successiva.
- Rimuovi le due viti M3x12bT con un cacciavite Torx T10. **Non buttare via le viti!**
 - Tieni l'estrusore in mano e rimuovi le due viti M3x12bT rimanenti dai fori superiori. **Non buttare via le viti!**
 - Rimuovi il Nextruder a strumento singolo dal carrello X. Posiziona il Nextruder sulla scatola che protegge il piano riscaldato.

PASSO 16 Rimozione dei morsetti delle cinghie



- i** Il colore dei morsetti della cinghia potrebbe essere diverso a seconda che tu abbia un Original Prusa Enclosure XL o meno. **La procedura è la stessa, continua.**
- ◆** Utilizzando un cacciavite Torx T10, rimuovi le due viti M3x12rT che tengono il morsetto inferiore della cinghia. Rimuovi il morsetto della cinghia. **Non buttare via le parti!**
- ◆** Utilizzando un cacciavite Torx T10, rimuovi le due viti M3x12rT che tengono il morsetto superiore della cinghia. Quindi rimuovi il morsetto della cinghia. **Non buttare via le parti!**
- ◆** Con i morsetti della cinghia rimossi, procedi al passo successivo.

PASSO 17 Rimozione cinghie



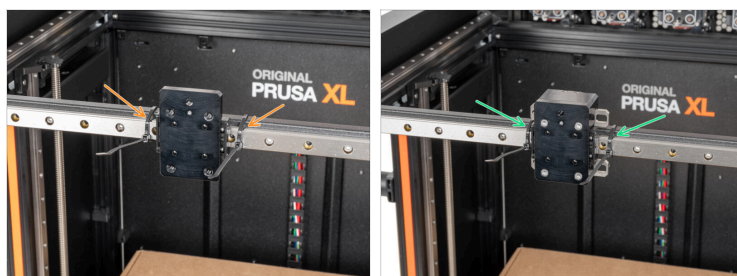
- Afferra la **cinghia inferiore** sul **lato sinistro** del CoreXY ed estrai la cinghia dalla stampante.
- Afferra la **cinghia superiore** sul **lato destro** del CoreXY ed estrai la cinghia dalla stampante.
- Getta le vecchie cinghie!

PASSO 18 Asse X: preparazione componenti



- Per il prossimo passo, per favore prepara:
- Fascetta (2x)

PASSO 19 Fissare l'asse X



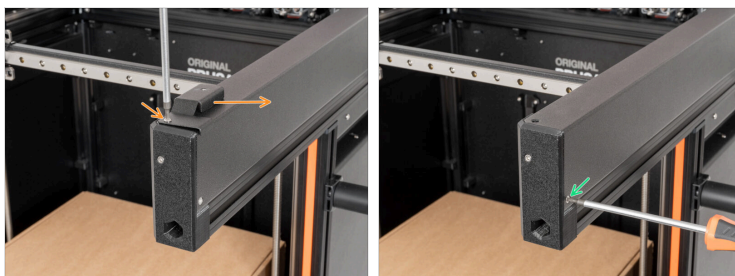
- Strumento singolo:
 - Fissa l'asse X con delle fascette per evitare che cada dalla guida lineare durante lo smontaggio nelle fasi successive.
- Multi-tool:
 - Fissa l'asse X con delle fascette per evitare che cada dalla guida lineare durante lo smontaggio nelle fasi successive.

PASSO 20 Rilascio del lato anteriore sinistro



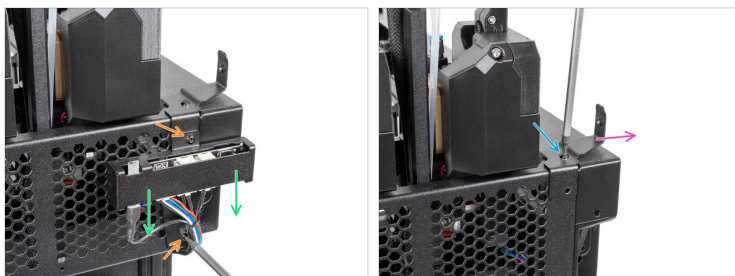
- Sul lato frontale della stampante:
- ⓘ Se non hai l'Original Prusa Enclosure XL, rimuovi le due viti M3x6bT. **Non buttare via le parti!** Continua con il passo successivo.
- Rimuovi la vite M3x10rT e rimuovi la staffa anteriore sinistra. **Non buttare via i pezzi!**
- Rimuovi la vite M3x6rT. **Non buttare via i pezzi!**

PASSO 21 Rilascio del lato anteriore destro



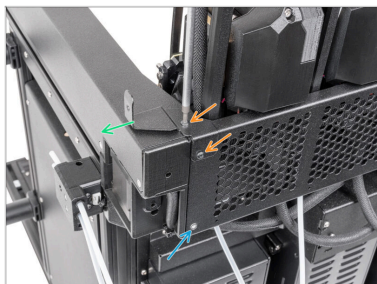
- (i)** Se non hai l'Original Prusa Enclosure XL, rimuovi le due viti M3x6bT. Non buttare via le parti! Continua con il passo successivo.
- 🟠** Rimuovi la vite M3x10rT e rimuovi la staffa anteriore destra. Non buttare via i pezzi!
- 🟢** Rimuovi la vite M3x6rT. Non buttare via queste parti!

PASSO 22 Rilascio del lato posteriore destro



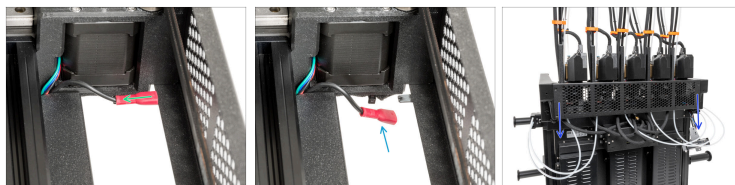
- Sul lato posteriore della stampante:
- ① Se non hai l'Original Prusa Enclosure XL, rimuovi le tre viti M3x6bT. **Non buttare via i pezzi!** Continua con il passo successivo.
- Rimuovi le due viti M3x10rT con un cacciavite Torx T10. **Non buttare via i pezzi!**
- Lascia la scatola di connessione appesa liberamente ai cavi.
- Rimuovere la vite M3x10rT rimanente con un cacciavite Torx T10. **Non gettare via le parti!**
- Rimuovere la staffa di fissaggio posteriore sinistra. **Non gettare via le parti!**

PASSO 23 Rilascio del lato posteriore sinistro



- i** Se non hai l'Original Prusa Enclosure XL, rimuovi le tre viti M3x6bT. **Non buttare via i pezzi!** Continua con il passo successivo.
- Rimuovi le due viti M3x8bT con un cacciavite Torx T10. **Non buttare via i pezzi!**
- Rimuovere la staffa di fissaggio posteriore sinistra. **Non gettare via le parti!**
- Rimuovi la M3x6bT con un cacciavite Torx T10. **Non buttare via i pezzi!**

PASSO 24 Rimozione della copertura CoreXY



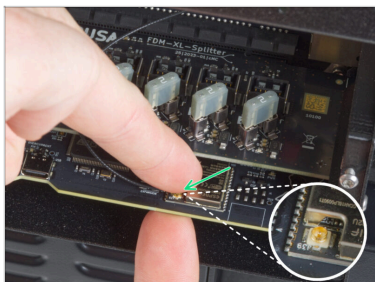
- Sul lato destro interno della copertura del CoreXY, scollega il connettore PE.
- Lascia libero il connettore PE.
- Tira delicatamente il coperchio del CoreXY dalla stampante verso di te. **Non gettare via il pezzo!**

PASSO 25 Scatola Buddy XL



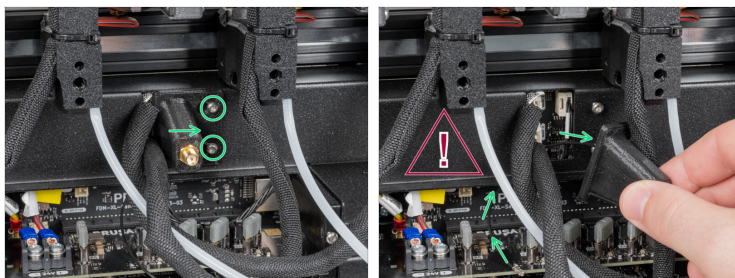
- Allenta (bastano pochi giri) le quattro viti M3 della scatola XL buddy.
- Fai scorrere verso l'alto la copertura buddy XL e rimuovila.
- ⓘ La riga successiva è valida solo per le stampanti a cinque testine. Altrimenti, passa al passo successivo.
- Premendo il fermo di sicurezza, scollega le prese del DWARF3, DWARF4 e DWARF5 dalla scheda.

PASSO 26 Scollegamento del cavo dell'antenna



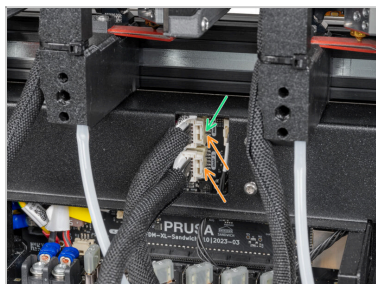
- Individua e scollega il connettore Wi-Fi.
- ⓘ Se l'antenna Wi-Fi si trova sul lato della stampante, scollega anche il connettore.

PASSO 27 Rimozione dell'antenna posteriore



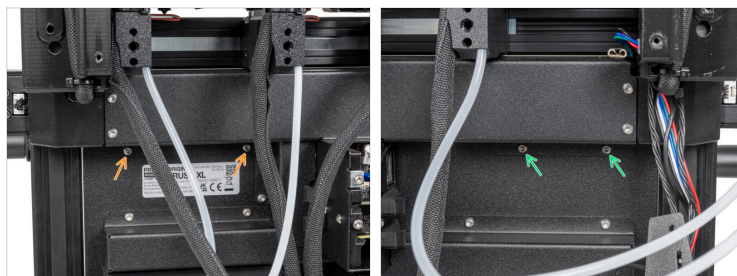
- ⓘ Questo passaggio è previsto solo per le stampanti che dispongono di un'antenna Wi-Fi sulla parte posteriore della stampante.
- ⚠ **Fai attenzione a non danneggiare il cavo dell'antenna Wi-Fi.**
- Allenta leggermente le due viti sul coperchio. Non è necessario rimuoverle completamente. Spingi il coperchio verso destra e rimuovilo dalla stampante.

PASSO 28 Scollegamento del Nextruder



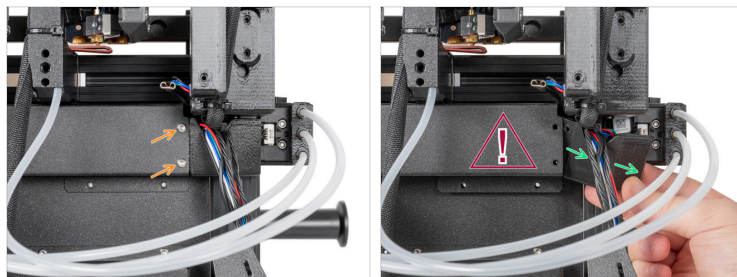
- Se hai l'antenna laterale, allenta leggermente le due viti sul coperchio. Non è necessario rimuoverle completamente. Spingi il coperchio verso destra e rimuovilo dalla stampante.
- In questo passaggio, seleziona l'opzione appropriata in base alla variante della tua stampante XL:
 - **Strumento singolo:** C'è un solo cavo. Premendo il fermo di sicurezza, rimuovi il cavo DWARF1 e procedi al passo successivo.
 - **Due testine & Cinque testine:** Ci sono due cavi. Premendo il fermo di sicurezza, rimuovi i connettori DWARF1 e DWARF2 dalla scheda.

PASSO 29 Rilascio copertura posteriore



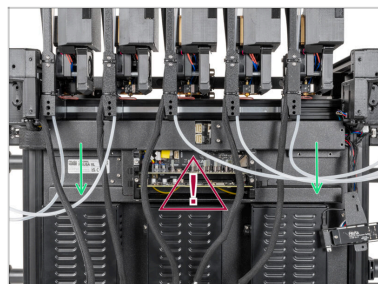
- ✚ Dal lato sinistro della copertura dei cavi superiori, rimuovi le due viti M3x4rT. **Non buttarle!**
- ✚ Dal lato destro della copertura dei cavi superiori, rimuovi le due viti M3x4rT. **Non buttarle!**

PASSO 30 Opzionale: Rimozione del coperchio del cavo



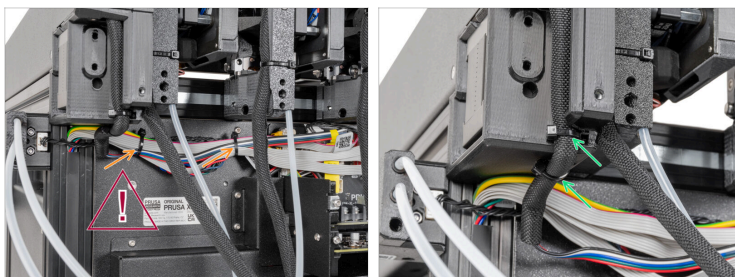
- i** Questo passaggio è riservato agli utenti che possiedono un Original Prusa Enclosure XL. Altrimenti, continua con il passo successivo.
- 🛠️** Utilizzando un cacciavite Torx T10, rimuovi le due viti M3x6rT.
- ⚠️** **Fai attenzione ai cavi!**
- 🟢** Rimuovi delicatamente cable-cover-cap-right.

PASSO 31 Rimozione copertura posteriore



- ⚠️** **Fai attenzione ai cavi!**
- 🟢** Rimuovi con cautela la copertura dei cavi posteriore superiore dalla stampante.

PASSO 32 Rilascio dei cavi posteriori a destra



⚠ **Attenzione ai cavi!**

- 🟠 Taglia le due fascette che tengono i cavi.
- 🟢 Taglia le due fascette che tengono il cavo del LED.

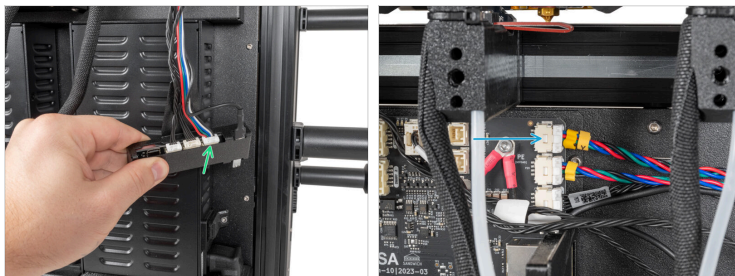
PASSO 33 Rilascio dei cavi sul retro a sinistra



⚠ **Attenzione ai cavi!**

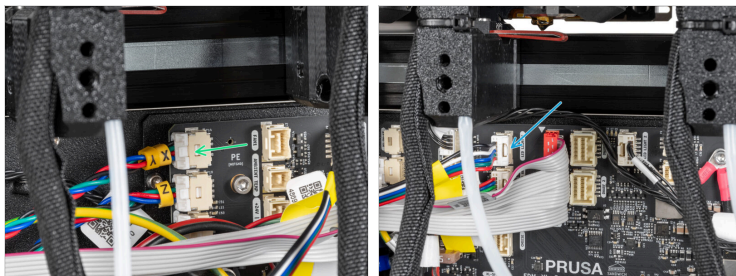
- 🟠 Taglia le due fascette che tengono i cavi.
- 🟢 Taglia le due fascette che tengono il cavo del LED.
- ⬛ **Solo per i possessori di Enclosure XL.** Altrimenti, passa al passo successivo.
- 🟠 Taglia la fascetta che tiene i cavi sul coperchio della scheda dell'Enclosure XL.

PASSO 34 Opzionale: Scollegamento del motore XY sinistro e del cavo LED



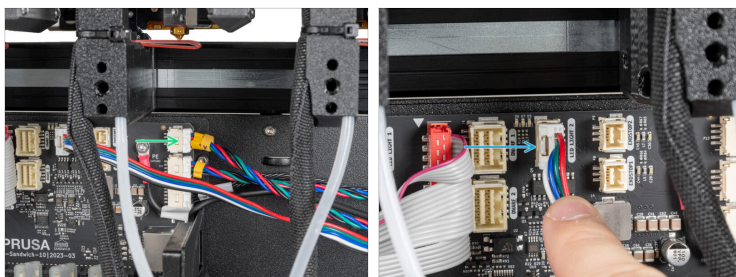
- ❗ Questi passaggi sono riservati ai possessori di Original Prusa Enclosure XL. Altrimenti, continua con il passo **Rimozione dell'antenna laterale**
- 🟢 Premendo il fermo di sicurezza, scollega il cavo del LED dalla scatola di connessione.
- 🟡 Premendo il fermo di sicurezza, scollega il cavo del motore XY.

PASSO 35 Opzionale: Scollegamento del motore XY destro e del cavo LED



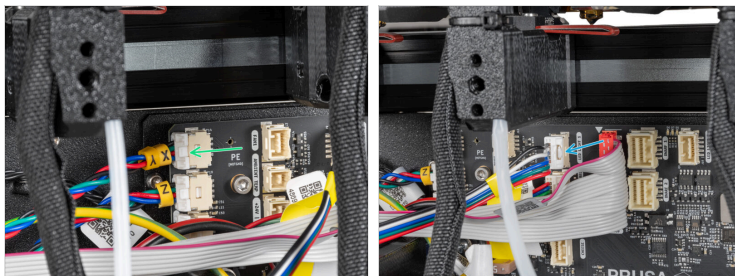
- Premendo il fermo di sicurezza, scollega il cavo del motore XY.
- Premendo il fermo di sicurezza, scollega il cavo del LED dal connettore.

PASSO 36 Scollegamento del cavo del motore XY sinistro e del LED



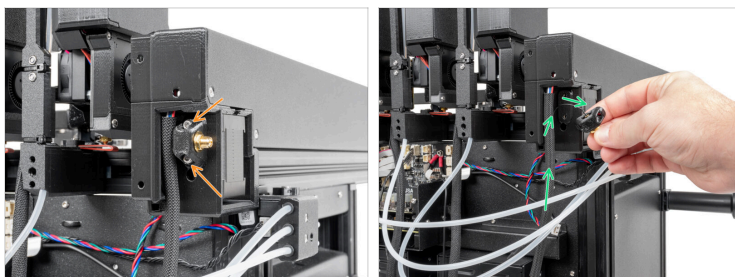
- Premendo il fermo di sicurezza, scollega il cavo del motore XY.
- Premendo il fermo di sicurezza, scollega il cavo del LED.

PASSO 37 Scollegamento del motore XY destro e del cavo LED



- Premendo il fermo di sicurezza, scollega il cavo del motore XY.
- Premendo il fermo di sicurezza, scollega il cavo del LED.

PASSO 38 Rimozione dell'antenna laterale



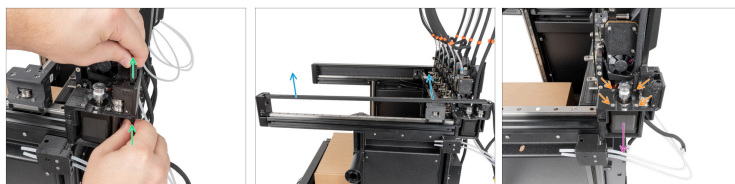
- (i)** Questi passaggi sono riservati ai possessori di **antenne laterali**. Altrimenti, continua con il passo successivo.
- Rimuovi le due viti M3x10 con una chiave a brugola da 2,5. **Non buttare via le viti.**
 - Estrai delicatamente il cavo dell'antenna dalla guaina in tessuto nero. Metti da parte l'antenna.

PASSO 39 Rimozione della copertura metallica destra del CoreXY



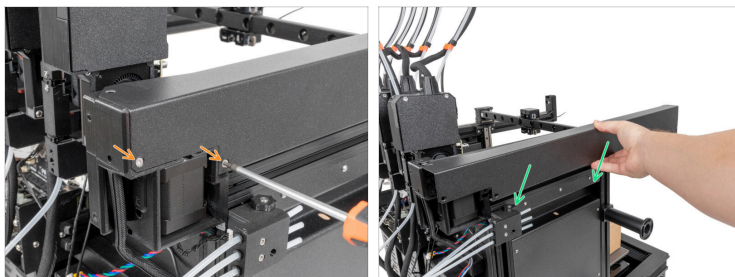
- Dal lato destro della stampante:
- Utilizzando il cacciavite Torx T10, rimuovi le due viti M3x6bT. **Non buttare via i pezzi!**
- Spingi la copertura dal lato interno.
- Rimuovi il coperchio del CoreXY. **Non buttare via le parti!**

PASSO 40 Smontaggio CoreXY-back-right



- Rimuovi con cautela il cavo della striscia LED dal retro del CoreXY.
- Rimuovi il pannello della striscia LED dalla stampante. **Non buttare via il pezzo!**
- Utilizzando la chiave a brugola da 2,5 mm, rimuovi le quattro viti M3x10.
- Rimuovi il motore XY.

PASSO 41 Rimozione della copertura metallica sinistra del CoreXY



- Dal lato sinistro della stampante:
- Utilizzando il cacciavite Torx T10, rimuovi le due viti M3x6bT. **Non buttare via i pezzi!**
- Spingi il coperchio dal lato interno e rimuovi la copertura del CoreXY. **Non buttare via le parti!**

PASSO 42 Smontaggio CoreXY-back-left



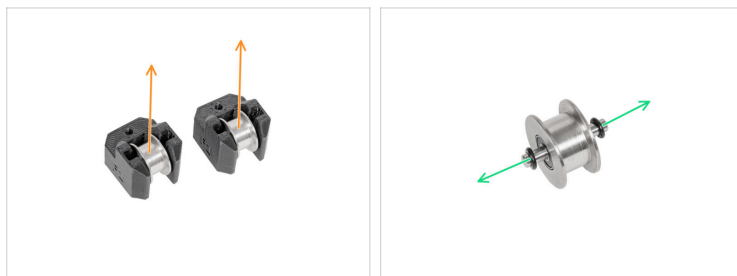
- Rimuovi delicatamente il cavo della striscia LED dal retro del CoreXY. Rimuovi il pannello della striscia LED dalla stampante. **Non buttare via il pezzo!**
- Utilizzando la chiave a brugola da 2,5 mm, rimuovi le quattro viti M3x10.
- Rimuovi il motore XY.

PASSO 43 Rimozione del tensionatore CoreXY



- Dal lato frontale della stampante:
- Allenta la vite e rimuovi il tensionatore CoreXY destro. **Non rimuovere la vite.**
- Allenta la vite e rimuovi il tensionatore CoreXY sinistro. **Non rimuovere la vite.**

PASSO 44 Smontaggio del tensionatore CoreXY



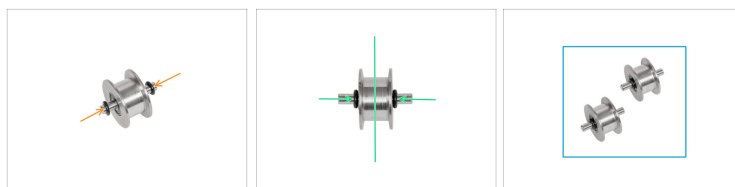
- Rimuovi ogni puleggia singola con il perno dai tensionatori CoreXY. **Getta le vecchie parti in plastica nel cestino.**
- Da ogni singola puleggia, rimuovi i due O-ring. **Getta i vecchi O-ring nel cestino.**
- ⓘ Lascia i perni nelle pulegge singole, li ri assembleremo nei prossimi passi.

PASSO 45 Tensionatore CoreXY: preparazione dei componenti



- **Per i prossimi passaggi, per favore prepara:**
- Tensionatore CoreXY (2x)
- Dado M3nN (2x)
- O-ring (4x)

PASSO 46 Riassemblaggio della puleggia singola



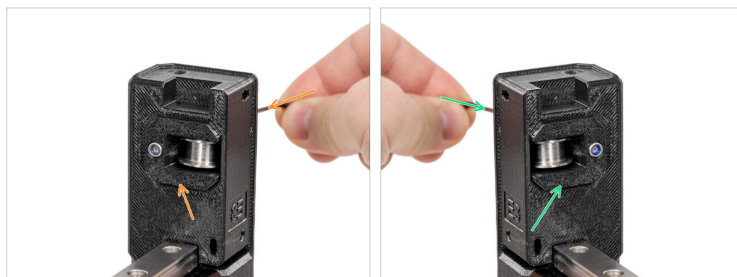
- Posiziona un O-ring su ogni estremità del perno.
- Spingi gli O-ring verso il centro per mantenere la puleggia al centro.
- Prepara entrambe le pulegge.

PASSO 47 Preparazione del tensionatore CoreXY



- Inserisci un dado M3nN in ciascun tensionatore CoreXY.
- Inserisci ogni singola puleggia preparata nei tensionatori CoreXY.

PASSO 48 Fissaggio del tensionatore CoreXY



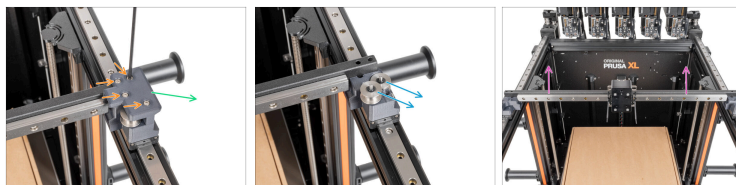
- ✚ Inserisci il CoreXY-tensionatore preparato nel CoreXY-front-left e fissalo con la vite. **Qualche giro è sufficiente per ora!**
- ✚ Inserisci il CoreXY-tensionatore preparato nel CoreXY-front-right e fissalo con la vite. **Qualche giro è sufficiente per ora!**

PASSO 49 Smontaggio Y-carriage-left-top



- Utilizzando una chiave a brugola da 2,5 mm, rimuovi le quattro viti M3x30. **Non buttare via le viti!**
- Rimuovi la parte Y-carriage-left-top. **Getta la vecchia parte in plastica nel cestino.**
- Rimuovi le due pulegge singole con i perni dal Y-carriage-left-base. **Mettile da parte, le ri assembleremo più tardi.**

PASSO 50 Smontaggio Y-carriage-right-top



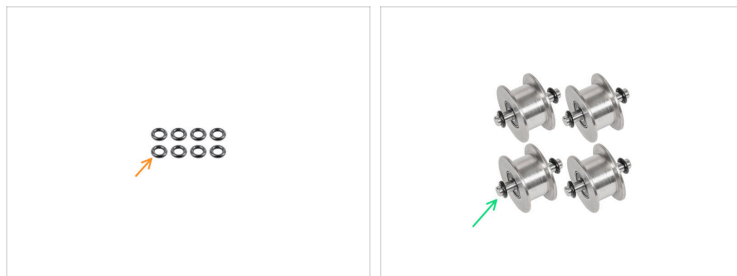
- Utilizzando una chiave a brugola da 2,5 mm, rimuovi le quattro viti M3x30. **Non buttare via le viti!**
- Rimuovi la parte Y-carriage-right-top. **Getta la vecchia parte in plastica nel cestino.**
- Rimuovi le due pulegge singole con i perni dal Y-carriage-right-base. **Mettile da parte, le ri assembleremo più tardi.**
- Rimuovi l'asse X con il **tool-changer montato (x-carriage)**. **Metti da parte il pezzo.**

PASSO 51 Smontaggio della base del carrello Y



- Rimuovi tre M3x10 dalla parte Y-carriage-right-base. **Non buttare via le viti!**
- Rimuovi la parte Y-carriage-right-base. **Getta la vecchia parte in plastica nel cestino.**
- Rimuovi tre M3x10 dalla parte Y-carriage-left-base. **Non buttare via le viti!**
- Rimuovi la parte Y-carriage-left-base. **Getta la vecchia parte in plastica nel cestino.**

PASSO 52 Riassemblaggio della puleggia singola: preparazione dei componenti

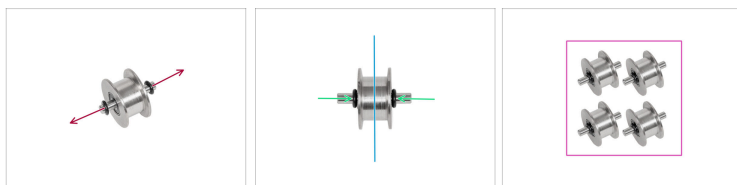


● Per i prossimi passaggi, per favore prepara:

● O-ring (8x)

● Puleggia singola assemblata (4x) *rimosse nei passaggi precedenti*

PASSO 53 Riassemblaggio della puleggia singola



● Rimuovi i vecchi O-ring da ogni singola puleggia della cinghia. **Getta i vecchi O-ring nel cestino.**

● Posiziona un nuovo O-ring su ogni estremità del perno.

● Spingi gli O-ring verso il centro per mantenere la puleggia al centro.

● Prepara tutte e quattro le pulegge singole.

PASSO 54 Asse X: preparazione componenti



Per i prossimi passaggi, per favore prepara:

Asse X (1x) *rimosso nei passaggi precedenti*

Dado M3nN (8x)

Vite M3x10 (6x) *rimosse nei passaggi precedenti*

⚠ Le parti stampate del carrello Y sono contrassegnate da lettere stampate. Guarda la terza immagine.

Y-carriage-right-base (1x) *marcato RB*

Y-carriage-left-base (1x) *marcato LB*

PASSO 55 Gruppo base del carrello Y



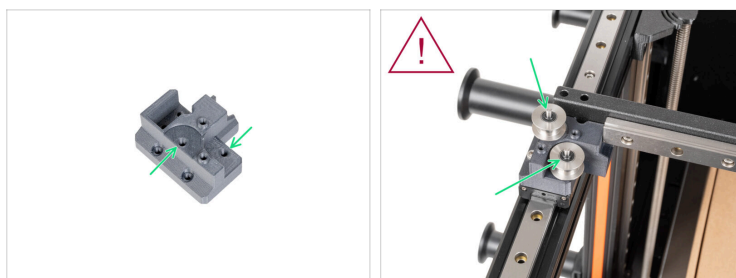
- 🟠 Inserisci i dadi M3nN nei fondi del carrello Y.
- 🟢 Posiziona la parte **Y-carriage-right-base (RB)** sui carrelli lineari.
- 🟡 Fissa la parte Y-carriage-right-base (RB) con tre viti M3x10.
- 🟠 Posiziona la parte **Y-carriage-left-base (LB)** sui carrelli lineari.
- 🟡 Fissa la parte Y-carriage-left-base (LB) con tre viti M3x10.

PASSO 56 Gruppo Y-carriage-right-base



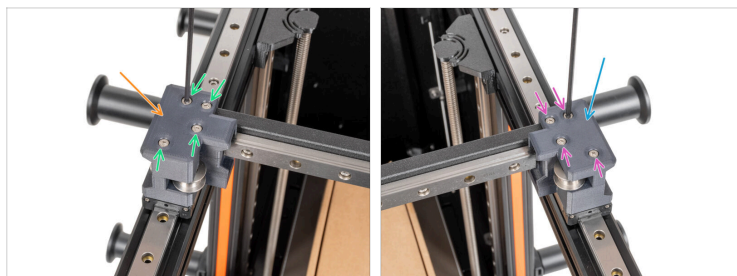
- ◆ Inserisci l'asse X sulle basi del carrello Y.
- ◆ Per assicurarti che l'asse X sia posizionato correttamente nella base del carrello Y, fai scorrere l'asse X avanti e indietro alcune volte.
- ⚠ Assicurati che le singole pulegge siano complete di tutte le parti necessarie! **Soprattutto gli O-ring!**
- ◆ Inserisci le due pulegge singole preparate nei fori contrassegnati del Y-carriage-right-base. Vedi l'immagine.

PASSO 57 Gruppo Y-carriage-left-base



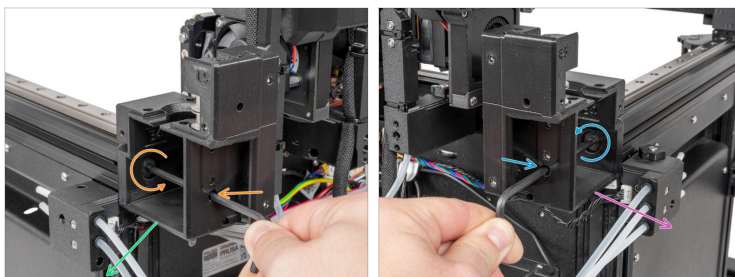
- ⚠ Assicurati che le singole pulegge siano complete di tutte le parti necessarie! **Soprattutto gli O-ring!**
- ◆ Inserisci le due pulegge singole preparate nei fori contrassegnati del Y-carriage-left-base. Vedi l'immagine.

PASSO 58 Gruppo superiore del carrello Y



- Collega la parte **Y-carriage-left-top (LT)** sul Y-carriage-left-base.
- Fissa la parte Y-carriage-left-top con quattro viti M3x30. **Non stringere troppo, assicurati che le pulegge possano ruotare liberamente.**
- Collega la parte **Y-carriage-right-top (RT)** sul Y-carriage-right-base.
- Fissa la parte Y-carriage-right-top con quattro viti M3x30. **Non stringere troppo, assicurati che le pulegge possano ruotare liberamente.**
- Ben fatto! Le parti dell'asse X sono state sostituite, continuiamo.

PASSO 59 Rimozione CoreXY-back



- ✚ Inserisci la chiave a brugola da 4 mm nel foro e rimuovi la vite M8x16.
- ✚ Rimuovi la parte CoreXY-back-right dalla stampante.
- ✚ Inserisci la chiave a brugola da 4 mm nel foro e rimuovi la vite M8x16.
- ✚ Rimuovi la parte CoreXY-back-right dalla stampante.

PASSO 60 Smontaggio CoreXY-back-left



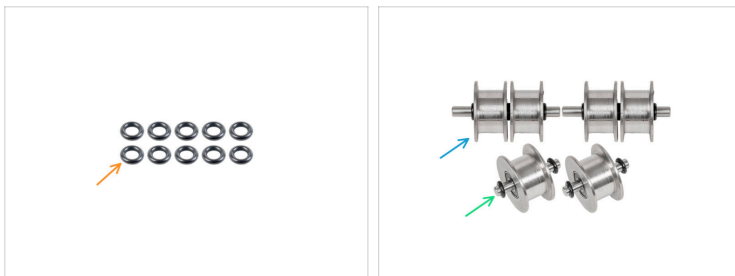
- ✦ Utilizzando la chiave a brugola da 2,5 mm, rimuovi le due viti M3x35.
- ✦ Rimuovi la parte CoreXY-back-right-top dal CoreXY-back-right. **Non buttare via i pezzi, ci serviranno dei dadi distanziatori.**
- ✦ Rimuovi la puleggia doppia e la puleggia singola. **Non buttare via i pezzi!**
- ⓘ Lascia i perni nelle pulegge, li ri assembleremo nei prossimi passi.

PASSO 61 Smontaggio CoreXY-back-right



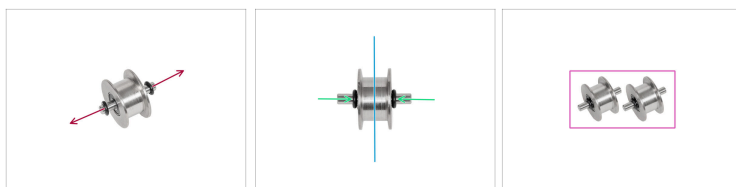
- ✚ Utilizzando la chiave a brugola da 2,5 mm, rimuovi le due viti M3x35.
- ✚ Rimuovi la parte CoreXY-back-right-top dal CoreXY-back-right. **Non buttare via i pezzi, ci serviranno dei dadi distanziatori.**
- ✚ Rimuovi la puleggia doppia e la puleggia singola. **Non buttare via i pezzi!**
- ⓘ Lascia i perni nelle pulegge, li ri assembleremo nei prossimi passi.

PASSO 62 Riassemblaggio della puleggia: preparazione dei componenti



- **Per i prossimi passaggi, per favore prepara:**
- O-ring (10x)
- Puleggia singola assemblata (2x) *rimosse nei passaggi precedenti*
- Puleggia doppia assemblata (2x) *rimosso nei passaggi precedenti*

PASSO 63 Riassemblaggio della puleggia singola



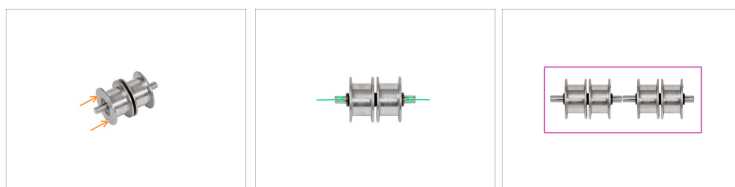
- ◆ Rimuovi i vecchi O-ring da ogni singola puleggia della cinghia. **Getta i vecchi O-ring nel cestino.**
- ◆ Posiziona un nuovo O-ring su ogni estremità del perno.
- ◆ Spingi gli O-ring verso il centro per mantenere la puleggia al centro.
- ◆ Prepara entrambe le pulegge singole.

PASSO 64 Smontaggio della doppia puleggia



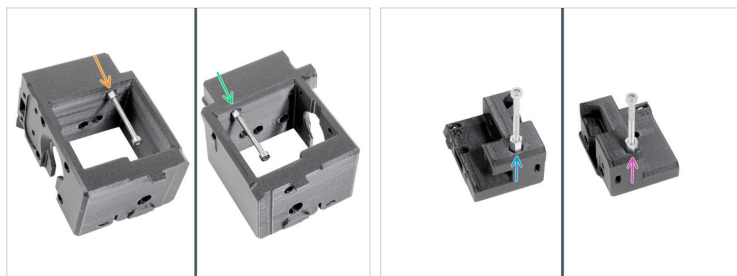
- ◆ Da ciascun lato del perno, rimuovi l'O-ring. **Getta i vecchi O-ring nel cestino.**
- ◆ Rimuovi la puleggia. **Mettila da parte.**
- ◆ Rimuovi l'O-Ring rimanente. **Getta il vecchio O-Ring nel cestino.**
- ◆ Attacca il **nuovo** O-Ring sul perno. Vedi l'immagine.

PASSO 65 Riassemblaggio della doppia puleggia



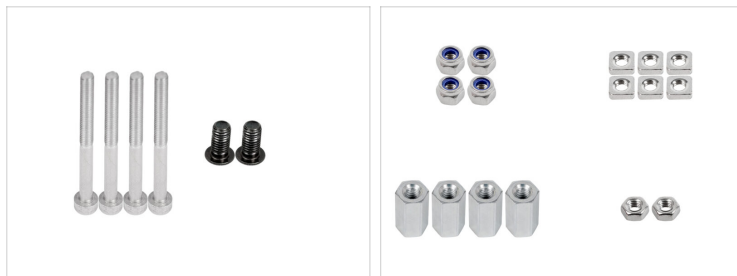
- 🟠 Ricollega la puleggia al perno. Vedi l'immagine.
- 🟢 Attacca su ogni lato un **nuovo** O-ring. Vedi l'immagine.
- 🟣 Prepara entrambe le pulegge doppie.
- ⬛ Ottimo lavoro. Le pulegge singole e doppie sono pronte. Continuiamo.

PASSO 66 Rimozione dei distanziatori



- i** *Suggerimento: puoi utilizzare una vite M3x35 per rimuovere il dado distanziatore M3x10.*
- Rimuovi un dado distanziatore M3x10 dalla parte CoreXY-back-left. Vedi le immagini. **Conserva i dadi per dopo, li riutilizzeremo nelle fasi successive.**
 - Rimuovi un dado distanziatore M3x10 dalla parte CoreXY-back-right. Vedi le immagini. **Conserva i dadi per dopo, li riutilizzeremo nelle fasi successive.**
 - Rimuovi un dado distanziatore M3x10 dalla parte CoreXY-back-left-top. Vedi le immagini. **Conserva i dadi per dopo, li riutilizzeremo nelle fasi successive.**
 - Rimuovi un dado distanziatore M3x10 dalla parte CoreXY-back-right-top. Vedi le immagini. **Conserva i dadi per dopo, li riutilizzeremo nelle fasi successive.**
 - Getta i tuoi vecchi CoreXY-back & top nel cestino, non ci servono più.

PASSO 67 Gruppo posteriore: preparazione componenti



- **Per i prossimi passaggi, per favore prepara:**
 - Vite M3x35 (2x) *rimosse nei passaggi precedenti*
 - Vite M8x16 (2x) *rimosse nei passaggi precedenti*
 - Dado M3nN (4x)
 - Dado M3nS (6x)
 - Dado distanziatore M3x10 (4x) *rimosso nelle fasi precedenti*
 - Dado M3n (2x) *solo per i possessori di antenna laterale*
- ⓘ L'elenco continua nel prossimo passo ...

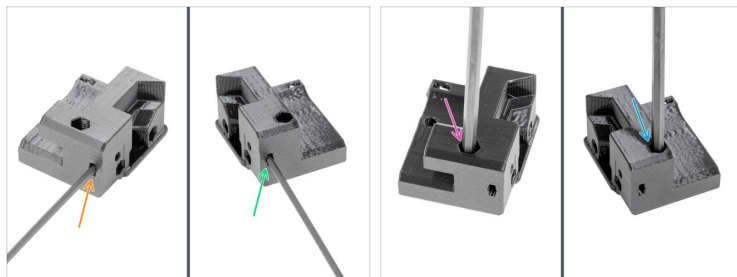
PASSO 68 Gruppo posteriore: preparazione componenti



● **Per i prossimi passaggi, per favore prepara:**

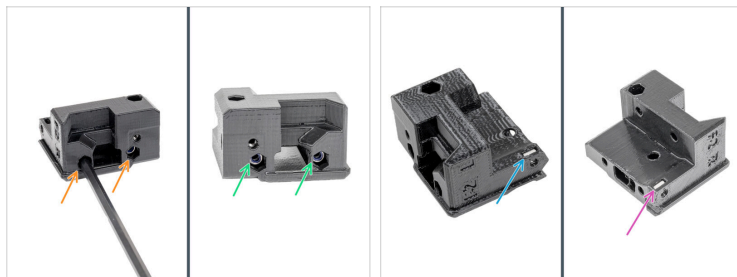
- CoreXY-back-left (1x)
- CoreXY-back-left-top (1x)
- CoreXY-back-right (1x)
- CoreXY-back-right-top (1x)
- Puleggia doppia rimontata (2x)
- Puleggia singola rimontata (2x)

PASSO 69 Preparazione CoreXY-back-top: prima parte



- ✦ Inserisci un dado M3nS nel CoreXY-back-left-top. Spingilo con una chiave a brugola da 2,5 mm. Vedi la prima immagine.
- ✦ Inserisci un dado M3nS nel CoreXY-back-right-top. Spingilo con una chiave a brugola da 2,5 mm. Vedi la prima immagine.
- ✦ Inserisci un dado distanziatore M3x10 nel CoreXY-back-left-top. Spingilo con una chiave a brugola da 4,0 mm. Vedi la seconda immagine.
- ✦ Inserisci un dado distanziatore M3x10 nel CoreXY-back-right-top. Spingilo con una chiave a brugola da 4,0 mm. Vedi la seconda immagine.

PASSO 70 Preparazione CoreXY-back-top: seconda parte



- Inserisci due dadi M3nN nella parte CoreXY-back-right-top. Spingilo con una chiave a brugola da 4,0 mm. Vedi la prima immagine.
- Inserisci due dadi M3nN nella parte CoreXY-back-left-top. Spingilo con una chiave a brugola da 4,0 mm. Vedi la prima immagine.
- Inserisci un dado M3nS nel CoreXY-back-left-top. Spingilo con una chiave a brugola da 2,5 mm. Vedi la seconda immagine.
- Inserisci un dado M3nS nel CoreXY-back-right-top. Spingilo con una chiave a brugola da 2,5 mm. Vedi la seconda immagine.



Controlla che tutti i dadi siano stati inseriti come descritto nei passi 68 e 69. Non vorrai scoprire in seguito che ti è sfuggito un dado. Fidati di me.

PASSO 71 Preparazione CoreXY-back: prima parte



- ❖ **Solo se hai l'antenna a sinistra:** Inserisci due M3n all'interno del CoreXY-back-left. Vedi l'immagine
- ❖ Inserisci un dado distanziatore M3x10 nella parte CoreXY-back-left. Spingilo con una chiave a brugola da 4,0 mm. Vedi la seconda immagine.
- ❖ Inserisci un dado distanziatore M3x10 nel CoreXY-back-right. Spingilo con una chiave a brugola da 4,0 mm. Vedi la terza immagine.

PASSO 72 Preparazione CoreXY-back: seconda parte



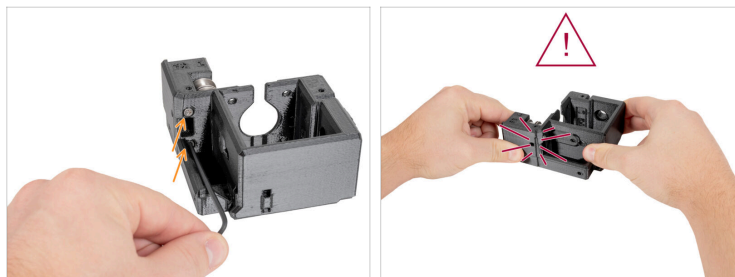
- Inserisci un dado M3nS nel CoreXY-back-right. Spingilo con una chiave a brugola da 2,5 mm. Vedi la prima immagine.
 - Inserisci un dado M3nS nel CoreXY-back-left. Spingilo con una chiave a brugola da 2,5 mm. Vedi la seconda immagine.
- ⚠ Controlla di aver inserito tutti i dadi come descritto nei passi 70 e 71. Non vorrai scoprire in seguito che ti è sfuggito un dado. Fidati di me.**

PASSO 73 Preparazione CoreXY-back-left-top



- ✦ Inserisci la puleggia doppia preparata nella parte CoreXY-back-left. Guarda l'immagine.
- ✦ Inserisci la puleggia singola preparata nella parte CoreXY-back-left. Guarda l'immagine.
- ✦ Colleg la parte CoreXY-back-left-top sulle pulegge e sulla parte CoreXY-back-left. Vedi l'immagine.

PASSO 74 Fissaggio CoreXY-back-left-top



- ✦ Inserisci e stringi le due viti M3x35.
- ⚠ **Le parti devono essere serrate insieme. Controlla che le parti non si muovano. Se necessario, stringi le viti M3x35.**

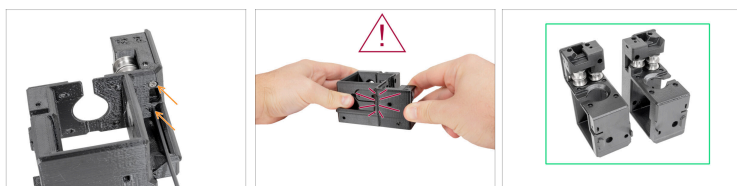
Come sostituire le parti in plastica del CoreXY

PASSO 75 Preparazione CoreXY-back-right-top



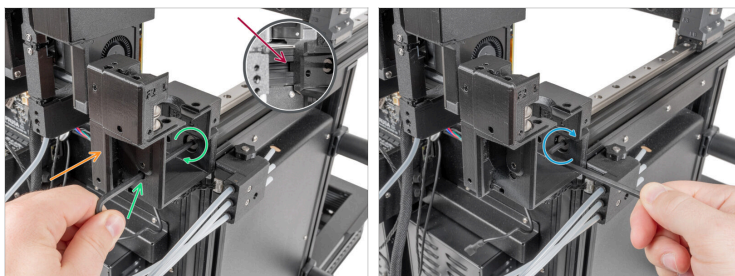
- ✦ Inserisci la puleggia singola preparata nel CoreXY-back-right. Guarda l'immagine.
- ✦ Inserisci la puleggia doppia preparata nella parte CoreXY-back-right. Guarda l'immagine.
- ✦ Colleg la parte CoreXY-back-right-top sulle pulegge e sulla parte CoreXY-back-right.

PASSO 76 Fissaggio CoreXY-back-right-top



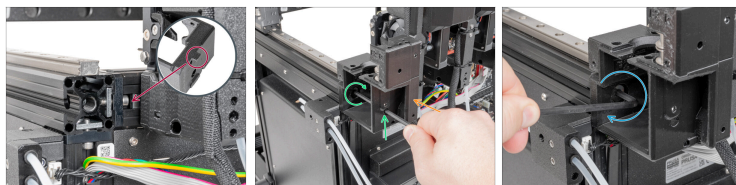
- ✦ Inserisci e stringi le due viti M3x35.
- ⚠ **Le parti devono essere serrate insieme. Controlla che le parti non si muovano. Se necessario, stringi le viti M3x35.**
- ✦ Ben fatto. Entrambi i posteriori CoreXY sono pronti per essere attaccati alla stampante.

PASSO 77 Fissaggio CoreXY-back-left



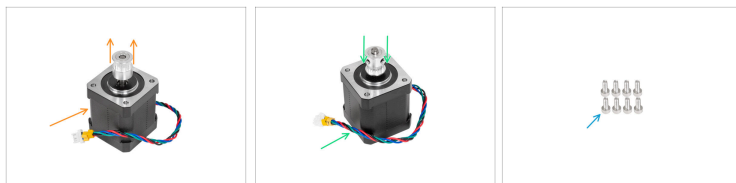
- Entrambi i CoreXY-back hanno un pezzo stampato che si inserisce nel profilo estruso. Vedi immagine.
- Collega la parte CoreXY-back-left alla stampante.
- Fissa la parte CoreXY-back-right con una vite M8x16 utilizzando una chiave a brugola da 4,0 mm.
- Stringi la vite con il lato corto della chiave a brugola da 4,0 mm.

PASSO 78 Fissaggio CoreXY-back-right



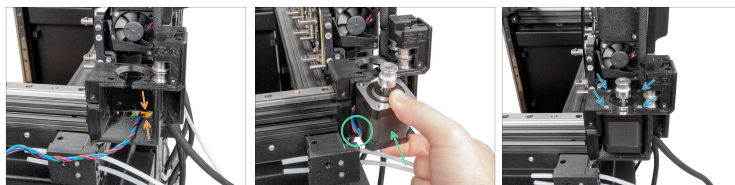
- ◆ La parte CoreXY-back-right destra ha un pezzo stampato che si inserisce nel profilo estruso tra la vite e l'inserto tch. Vedi immagine.
- ◆ Collega la parte CoreXY-back-right alla stampante.
- ◆ Fissa la parte CoreXY-back-right con una vite M8x16 utilizzando una chiave a brugola da 4,0 mm.
- ◆ Stringi la vite con il lato corto della chiave a brugola da 4,0 mm.

PASSO 79 Motore XY: preparazione dei componenti



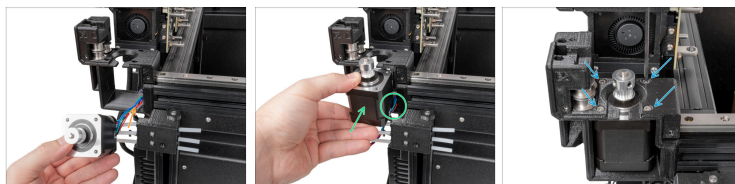
- ◆ **Per i prossimi passaggi, per favore prepara:**
- ⚠ **Osserva come sono orientate le pulegge GT2-16 su ciascun motore. Guarda le immagini.**
- ◆ Motore XY destro (1x) *rimosso nelle fasi precedenti*
- ◆ Motore XY sinistro (1x) *rimosso nelle fasi precedenti*
- ◆ Vite M3x8 (8x) *rimosse nei passaggi precedenti*

PASSO 80 Fissaggio del motore XY destro



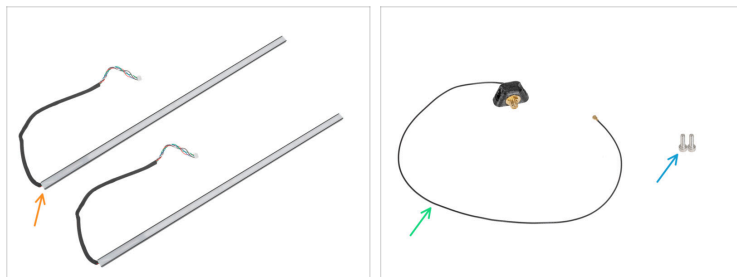
- ✦ Inserisci il cavo attraverso la parte CoreXY-back-right e sotto la quinta testina dello strumento (se installata). Vedi l'immagine.
- ✦ Inserisci il motore nella parte CoreXY-back-right. **Il cavo del motore deve essere orientato verso sinistra.** Vedi l'immagine.
- ✦ Inserisci e fissa quattro M3x8 con una chiave a brugola da 2,5 mm.

PASSO 81 Fissaggio del motore XY sinistro



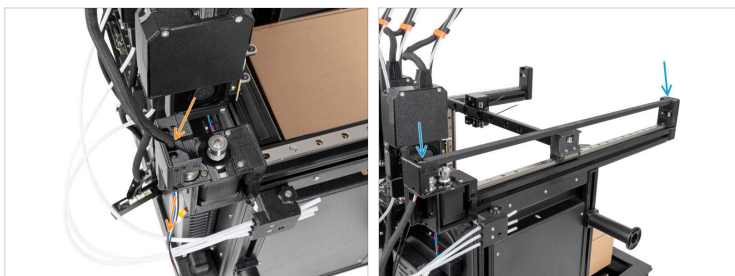
- ✦ Inserisci il cavo attraverso il CoreXY-back-left.
- ✦ Inserisci il motore nella parte CoreXY-back-left. **Il cavo del motore deve essere orientato verso destra.** Vedi l'immagine.
- ✦ Inserisci e fissa quattro M3x8 con una chiave a brugola da 2,5 mm.

PASSO 82 Striscia LED: preparazione dei componenti



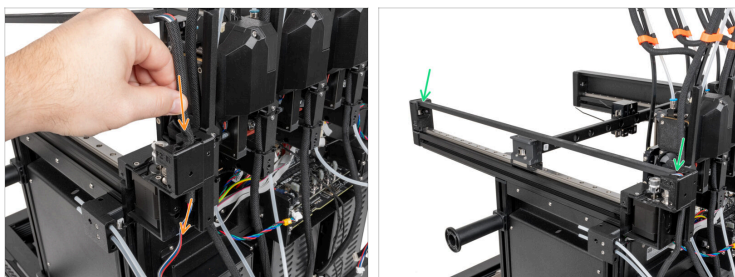
- **Per i prossimi passaggi, per favore prepara:**
- Striscia LED (2x) *rimossa nei passaggi precedenti*
- Solo per i possessori di antenne laterali:
- Gruppo antenna laterale (1x) *rimosso nelle fasi precedenti*
- Vite M3x10 (2x) *rimosse nei passaggi precedenti*

PASSO 83 Montaggio della striscia LED sinistra



- ◆ Inserisci il cavo di alimentazione della striscia LED attraverso il foro sul retro del CoreXY.
- ⓘ Il pannello della striscia LED deve essere rivolto verso il basso con il diffusore bianco rivolto verso l'alto.
- ◆ Attacca il lato posteriore della striscia LED del pannello alle parti CoreXY-back-left e CoreXY-front-left.

PASSO 84 Montaggio della striscia LED destra



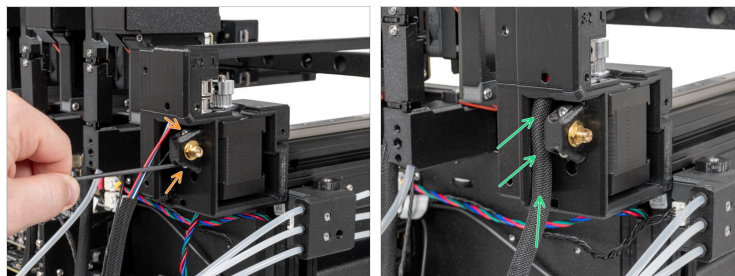
- Inserisci il cavo di alimentazione della striscia LED attraverso il foro sul CoreXY-back-right.
- ⓘ Il pannello della striscia LED deve essere rivolto verso il basso con il diffusore bianco rivolto verso l'alto.
- Attacca il lato posteriore della striscia LED del pannello alle parti CoreXY-back-right e CoreXY-front-right.

PASSO 85 Preparazione dell'antenna laterale



- i** Questi passaggi sono riservati ai possessori di **antenna laterale**. Altrimenti, vai al passo Copertura Core XY: preparazione dei componenti
- Sul retro, dove si trovava l'antenna:
 - Inserisci l'estremità del cavo dell'antenna nella guaina nera in tessuto.
 - Spingi il cavo dell'antenna attraverso la guaina.
 - Nella parte superiore, estrai leggermente il cavo dell'antenna dalla guaina. Vedi l'immagine.

PASSO 86 Fissaggio dell'antenna laterale



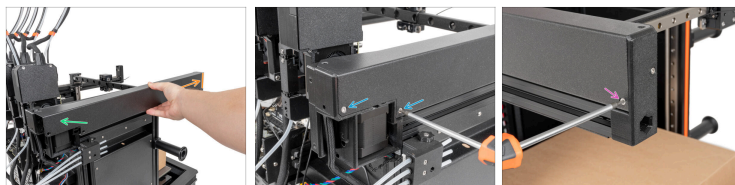
- Fissa l'antenna laterale con due viti M3x10 utilizzando una chiave a brugola da 2,5 mm.
- Solleva la guaina in tessuto e spingila nel CoreXY dietro a sinistra. Vedi l'immagine.

PASSO 87 Copertura CoreXY: preparazione dei componenti



- **Per i prossimi passaggi, per favore prepara:**
- Copertura sinistra CoreXY (1x) *rimossa nei passaggi precedenti*
- Copertura destra CoreXY (1x) *rimossa nei passaggi precedenti*
- Viti M3x6bT (6x) *che hai rimosso nei passi precedenti*

PASSO 88 Fissaggio della copertura sinistra CoreXY



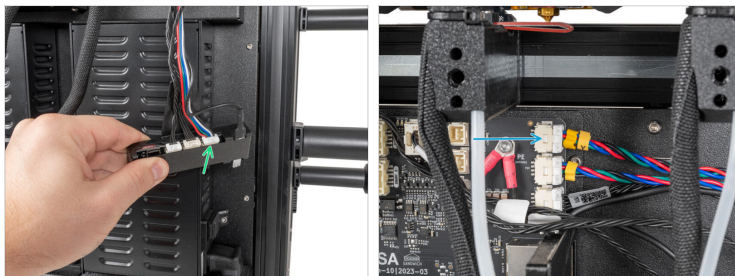
- ✦ Inserisci la parte anteriore (diritta) della copertura CoreXY a sinistra nella parte CoreXY-front-left e fai scorrere la copertura in posizione.
- ✦ Spingi il lato posteriore del pannello sinistro della copertura CoreXY nella parte CoreXY-back-left.
- ✦ Inserisci due viti M3x6bT nei fori e stringile con un cacciavite Torx T10.
- ✦ Inserisci una vite M3x6bT nel foro e stringila con una chiave Torx T10.

PASSO 89 Fissaggio della copertura destra CoreXY



- 🟠 Attacca la copertura CoreXY direttamente sulla stampante.
- 🟢 Spingi il lato posteriore della copertura CoreXY all'interno della parte CoreXY-back-right.
- 🟡 Inserisci due viti M3x6bT nei fori e stringile con un cacciavite Torx T10.
- 🟣 Inserisci una vite M3x6bT nel foro e stringila con una chiave Torx T10.

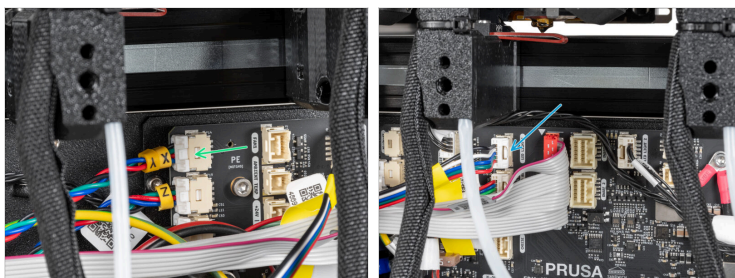
PASSO 90 Opzionale: Collegamento del motore XY sinistro e del cavo LED



i Questi passaggi sono riservati ai possessori di Original Enclosure XL. Altrimenti, continua con il passo **Scollamento del cavo del motore XY sinistro e del LED**

- Collega il cavo LED alla scatola di connessione.
- Connetti il cavo del motore XY.

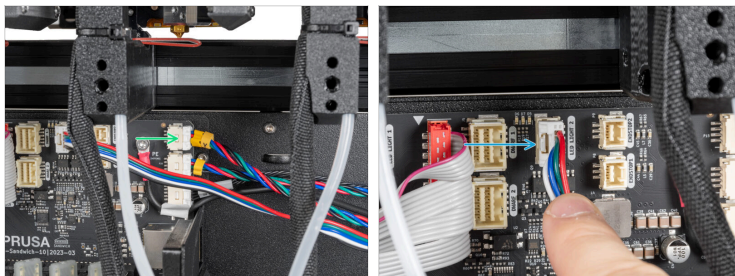
PASSO 91 Opzionale: Collegamento del motore XY destro e del cavo LED



- Connetti il cavo del motore XY.
- Collega il cavo del LED al connettore del LED Light 1.

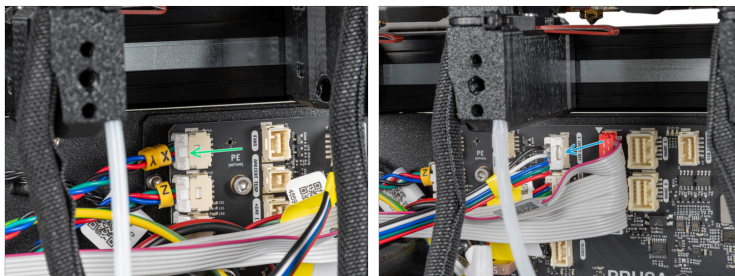
Come sostituire le parti in plastica del CoreXY

PASSO 92 Collegamento del cavo del motore XY sinistro e del LED



- Premendo il fermo di sicurezza, scollega il cavo del motore XY.
- Premendo il fermo di sicurezza, scollega il cavo del LED.

PASSO 93 Collegamento del motore XY destro e del cavo LED



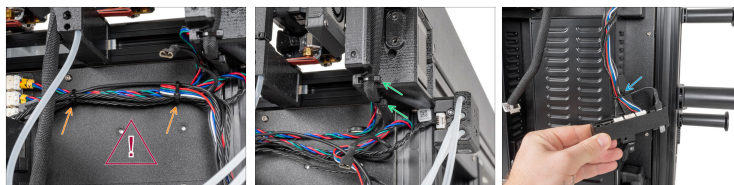
- Premendo il fermo di sicurezza, scollega il cavo del motore XY.
- Premendo il fermo di sicurezza, scollega il cavo del LED.

PASSO 94 Fissaggio dei cavi posteriori: preparazione dei componenti







- **Per il prossimo passo, per favore prepara:**
- Fascetta (9x)
- Inserisci qui il tuo testo

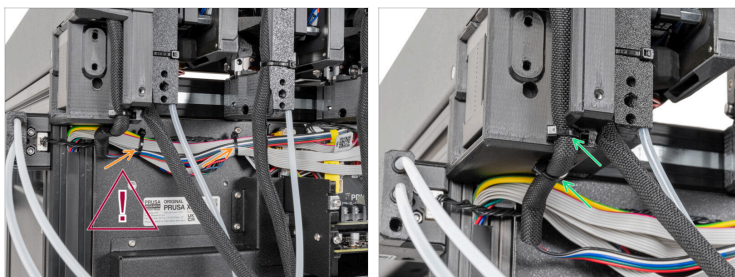
PASSO 95 Fissaggio dei cavi sul retro a sinistra






 **ATTENZIONE: non stringere troppo le fascette! Si rischia di danneggiare i cavi.**

-  Inserisci la fascetta attraverso il foro metallico e fissa tutti i cavi. **Non stringere troppo la fascetta.** Taglia le estremità delle fascette.
-  Dalla parte inferiore del CoreXY-back-left, inserisci due fascette intorno al cavo della striscia LED. **Non stringere troppo le fascette.** Poi taglia le estremità delle fascette.
-  **Solo per i possessori di Enclosure XL.** Altrimenti, passa al passo successivo.
-  Fissa con cura i cavi al coperchio della scheda dell'Enclosure XL. **Non stringere troppo la fascetta.** Taglia l'estremità della fascetta.

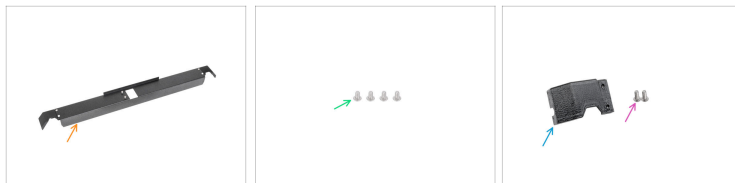
PASSO 96 Fissaggio dei cavi sul retro a destra



 **ATTENZIONE: non stringere troppo le fascette! Si rischia di danneggiare i cavi.**

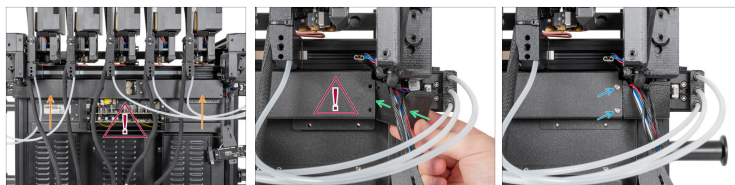
-  Inserisci la fascetta attraverso il foro metallico e fissa tutti i cavi. **Non stringere troppo la fascetta.** Taglia le estremità delle fascette.
-  Dalla parte inferiore del CoreXY-back-left, inserisci due fascette intorno al cavo della striscia LED. **Non stringere troppo le fascette.** Poi taglia le estremità delle fascette.

PASSO 97 Copertura posteriore: preparazione dei componenti







- **Per i prossimi passaggi, per favore prepara:**
- Rear-cable-management-upper (1x) *rimosso nei passi precedenti*
- Viti M3x4rT (4x) *che hai rimosso nei passi precedenti*
- **Solo per i possessori di Enclosure XL.** Altrimenti, passa al passo successivo.
- Cable-cover-cap-right (1x) *che hai rimosso nei passi precedenti*
- Vite M3x8rT (2x) *rimosse nei passaggi precedenti*

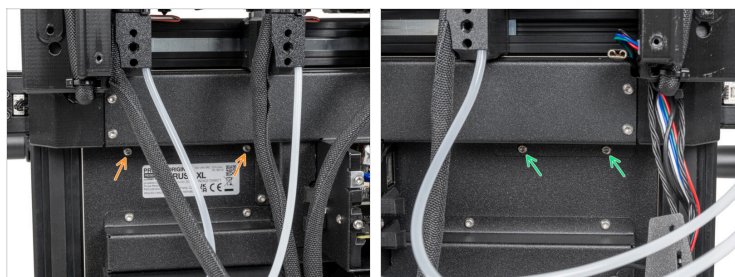
PASSO 98 Fissaggio della copertura posteriore





Fai attenzione ai cavi!

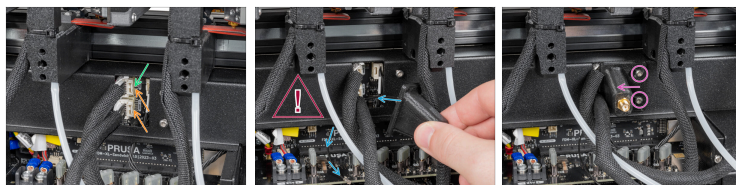
-  Fissa con cura la parte superiore posteriore della gestione dei cavi alla stampante.
-  **Questo passaggio è riservato agli utenti che possiedono un Original Prusa Enclosure XL.** Altrimenti, continua con il passo successivo.
-  Inserisci delicatamente la parte cable-cover-cap-right.
-  Inserisci e fissa due viti M3x8rT utilizzando un cacciavite Torx T10.

PASSO 99 Fissaggio della copertura posteriore



-  Sul lato sinistro della parte superiore della gestione dei cavi posteriore, inserisci e fissa due viti M3x4rT.
-  Sul lato destro della parte superiore della gestione dei cavi posteriore, inserisci e fissa due viti M3x4rT.

PASSO 100 Fissare il coperchio dell'antenna



- ◆ In questo passaggio, seleziona l'opzione appropriata in base alla variante della tua stampante XL:
 - ◆ Strumento singolo: C'è un solo cavo. Collega il cavo del primo dock (dal lato destro) allo slot superiore contrassegnato con DWARF 1.
 - ◆ Doppia testina & Cinque testine: collega il cavo del secondo dock (dal lato destro) allo slot inferiore contrassegnato con DWARF 2.
- ⓘ Il passo successivo è solo per le stampanti che hanno un'**antenna Wi-Fi sul retro** della stampante. Altrimenti, procedi con il seguente passo.
- ⚠ **Fai attenzione a non danneggiare il cavo dell'antenna Wi-Fi.**
 - ◆ Fai passare il cavo dell'antenna attraverso l'apertura del coperchio del cavo (piastra metallica) e guidalo dietro il coperchio fino alla scatola dell'elettronica.
 - ◆ Attacca il porta-antenna alle viti, spingi il coperchio verso sinistra. Stringi le viti.

PASSO 101 Collegamento Antenna e Nextruder



◆ Individua e collega il cavo Wi-Fi al connettore Wi-Fi.

ⓘ I passi seguenti sono riservati alle stampanti con più di due Nextruder. **Altrimenti vai al passo successivo.**

◆ Collega il terzo, il quarto e il quinto Nextruder (da destra) allo splitter:

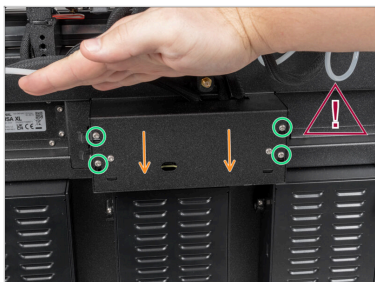
◆ Terzo Nextruder.





◆ Quarto Nextruder.

◆ Quinto Nextruder.

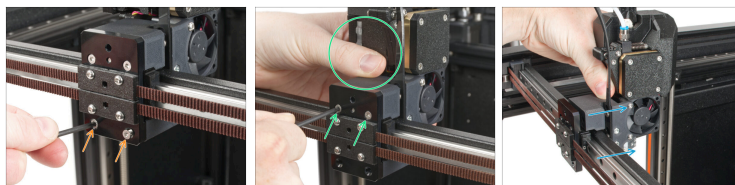
◆ Lo splitter XL con i Nextruder collegati deve avere questo aspetto.

PASSO 102 Collegamento buddy box XL



-  **Fai attenzione a non schiacciare nessun cavo!**
-  Riposiziona la copertura XL-buddy-box-cover sulla stampante.
-  Controlla i cavi dei Nextruder, devono essere all'interno del ritaglio del coperchio.
-  Utilizzando una chiave T10, stringi le quattro viti.

PASSO 103 Nextruder strumento singolo



- i** Questo passaggio è riservato ai possessori di uno **Strumento singolo**. Altrimenti, passa alla fase successiva.
- Rimuovi le due viti M3x12bT con un cacciavite Torx T10. **Non buttare via le viti!**
 - Tieni l'estrusore in mano e rimuovi le due viti M3x12bT rimanenti dai fori superiori. **Non buttare via le viti!**
 - Rimuovi il Nextruder a strumento singolo dal carrello X. Posiziona il Nextruder sulla scatola che protegge il piano riscaldato.

PASSO 104 Fissaggio della cinghia: informazioni importanti



- ⚠ È importante fissare correttamente le cinghie alla stampante. Non avere fretta.
- ⬢ Confronta sempre le immagini con la tua stampante.
- ⚠ Assicurati che nessuna cinghia sia attorcigliata.

PASSO 105 Fissaggio della cinghia: preparazione dei componenti



i Il colore dei morsetti della cinghia potrebbe essere diverso a seconda che tu abbia un Original Prusa Enclosure XL o meno. **La procedura è la stessa, continua.**

● **Per i seguenti passi prepara:**

- Nuove cinghie XY (2x)
- XL-belt-clamp (2x) *rimosso nei passaggi precedenti*
- Viti M3x12rT (4x) *che hai rimosso nei passi precedenti*

PASSO 106 Fissaggio della cinghia inferiore: lato anteriore destro



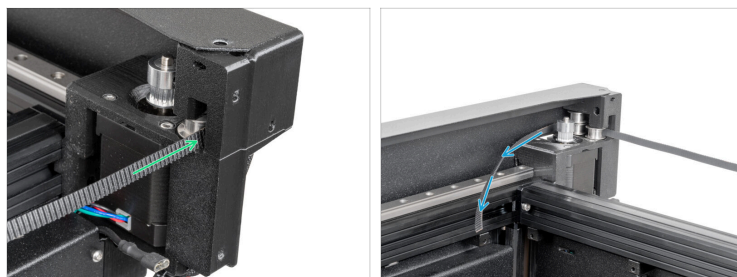
- Dal lato frontale della stampante:
- Prendi una delle cinghie.
- Inserisci un'estremità della cinghia nella parte anteriore inferiore del pezzo Y-carriage-right-base.
- La cinghia deve essere rivolta verso la stampante con i denti in vista (non il lato liscio della cinghia).
- ⓘ Controlla che il lato con i denti sia rivolto verso la macchina.
- Sul lato interno della parte Y-carriage-right-base tira la cinghia.
- ⚠ **Non tirare troppo la cinghia, potrebbe sfilarsi dal supporto Y-carriage-right-base e l'intero processo di aggancio della cinghia dovrà ricominciare dall'inizio.**

PASSO 107 Fissaggio della cinghia inferiore: lato posteriore destro



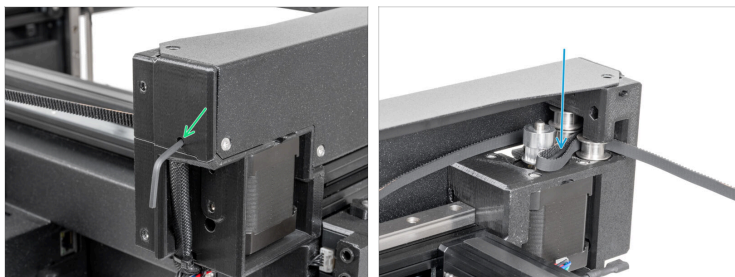
- Tira la cinghia un altro po' e inseriscila dietro la puleggia inferiore.
- Tira la cinghia, che ora è inserita nella puleggia inferiore.

PASSO 108 Fissaggio della cinghia inferiore: lato posteriore sinistro



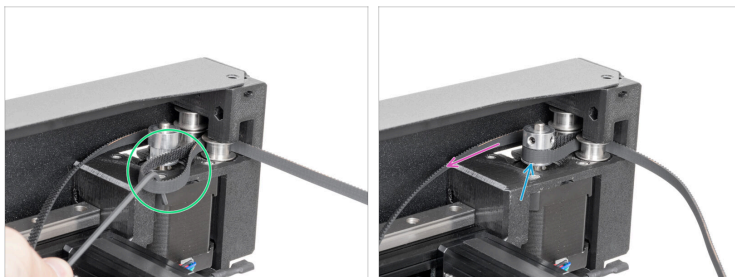
- Tira ancora un po' la cinghia e inseriscila dietro le pulegge inferiori.
- Tira la cinghia, che ora è inserita attraverso le pulegge inferiori.

PASSO 109 Fissaggio della cinghia inferiore: preparazione puleggia motore



- Dal lato posteriore della stampante:
- Inserisci la chiave a brugola da 2,5 mm attraverso il foro per creare un occhiello sulla cinghia.
- Una volta creato un occhiello, puoi rimuovere la chiave a brugola. **Non tirare la cinghia!**

PASSO 110 Fissaggio della cinghia inferiore: fissaggio puleggia motore



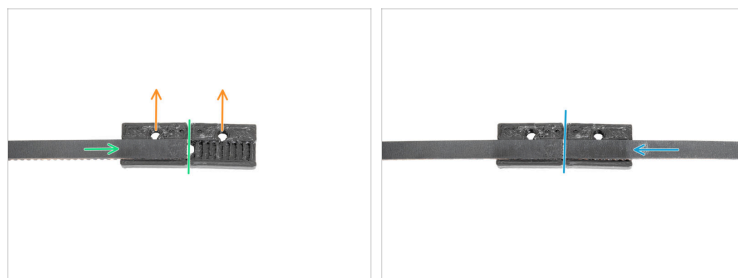
- Dal lato frontale della stampante:
- Utilizzando il lato più corto della chiave a brugola da 2,5 mm, tira delicatamente la cinghia per creare un occhiello più grande.
- Attacca l'occhiello sulla puleggia del motore.
- Tira la cinghia per fissare la sua posizione sulla puleggia.

PASSO 111 Fissaggio della cinghia inferiore: lato sinistro



- i** Quando tiri la cinghia sentirai una maggiore resistenza da parte del motore XY, questo è perfettamente normale.
- Tira la cinghia un altro po' e guidala dietro la parte Y-carriage-left-base.
- Tira la cinghia intorno alla puleggia sul lato anteriore sinistro.
- Fai passare la cinghia intorno alla puleggia nella parte Y-carriage-left-base.

PASSO 112 Fissaggio della cinghia inferiore: morsetto della cinghia



- i** Il colore dei morsetti della cinghia potrebbe essere diverso a seconda che tu abbia un Original Prusa Enclosure XL o meno. La procedura è la stessa, continua.
- i** Questa immagine è stata scattata fuori dalla stampante su uno sfondo bianco per una migliore visibilità e definizione. Segui questo passaggio sulla tua stampante.
- Prepara un morsetto per cinghia con i fori per le viti rivolti verso l'alto.
- Attacca l'estremità sinistra al morsetto della cinghia. L'estremità della cinghia deve trovarsi a metà del morsetto.
- Attacca l'estremità destra al morsetto della cinghia. L'estremità della cinghia deve trovarsi a metà del morsetto.
- i** Il morsetto con le cinghie sarà ruotato di 180° e fissato al carrello X.

PASSO 113 Fissaggio della cinghia inferiore: fissaggio del morsetto della cinghia



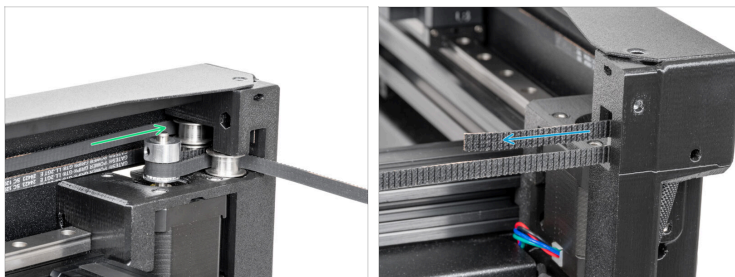
- Ruota di 180° il morsetto con le cinghie e fissalo sul carrello X.
- Controlla che le cinghie siano in posizione. In caso contrario, sistemale in posizione come indicato nel passaggio precedente.
- Inserisci due viti M3x12rT e fissale con un cacciavite Torx T10.
- Ben fatto! Una delle cinghie è stata fissata. Proviamo la seconda.

PASSO 114 Fissaggio della cinghia superiore: lato anteriore sinistro



- Dal lato frontale della stampante:
- Prendi la seconda cinghia.
- Inserisci un'estremità della cinghia nella parte anteriore superiore del pezzo Y-carriage-left-base.
- La cinghia deve essere rivolta verso la stampante con i denti in vista (non il lato liscio della cinghia).
- ⓘ Controlla che il lato con i denti sia rivolto verso la macchina.
- Sul lato interno della parte Y-carriage-left-base tira la cinghia.
- ⓘ Non tirare troppo la cinghia, potrebbe cadere dal supporto Y-carriage-left-base e l'intero processo di aggancio della cinghia dovrà ricominciare dall'inizio.

PASSO 115 Fissaggio della cinghia superiore: lato posteriore sinistro



- Tira di più la cinghia e inseriscila dietro la puleggia superiore.
- Tira la cinghia, che ora è inserita attraverso la puleggia superiore.

PASSO 116 Fissaggio della cinghia superiore: lato posteriore destro



- i** *Suggerimento: per un assemblaggio più semplice possibile, rimuovi il quinto Nextruder (solo per gli utenti con stampante a cinque testine) e posizionalo sopra la scatola sul piano riscaldato.*
- Tira di più la cinghia e inseriscila dietro le pulegge superiori.
- Tira la cinghia, che ora è inserita attraverso le pulegge superiori.
- Dal lato posteriore della stampante:

 - Inserisci la chiave a brugola da 2,5 mm attraverso il foro per creare un occhiello sulla cinghia.
 - Una volta creato un occhiello, puoi rimuovere la chiave a brugola. Non tirare la cinghia!
 - Procedi al passo successivo.

PASSO 117 Fissaggio della cinghia superiore: fissaggio puleggia motore



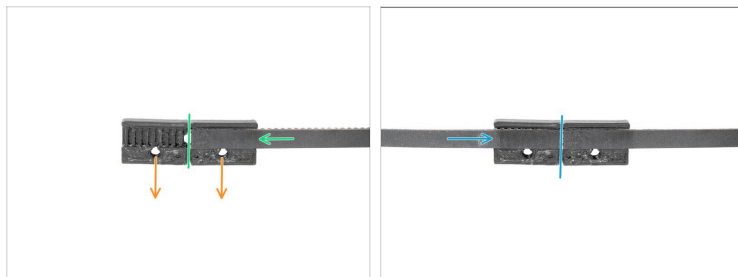
- Dal lato frontale della stampante:
- Utilizzando il lato più corto della chiave a brugola da 2,5 mm, tira delicatamente la cinghia per creare un occhiello più grande.
- Attacca l'occhiello sulla puleggia del motore.
- Tira la cinghia per fissare la sua posizione sulla puleggia.

PASSO 118 Fissaggio della cinghia superiore: lato destro



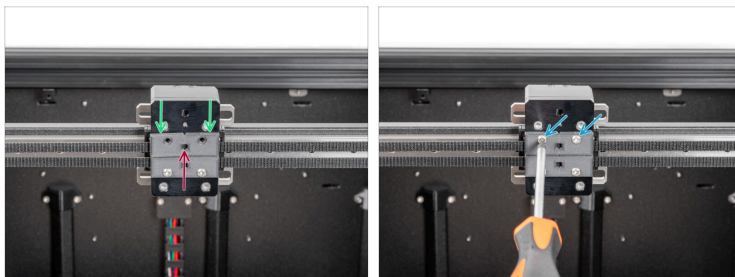
- i** Quando tiri la cinghia sentirai una maggiore resistenza da parte del motore XY, questo è perfettamente normale.
- Tira di più la cinghia e allungala dietro la parte Y-carriage-right-base.
- Tira la cinghia intorno alla puleggia sul lato anteriore destro.
- Fai passare la cinghia intorno alla puleggia nella parte Y-carriage-right-base.

PASSO 119 Fissaggio della cinghia superiore: morsetto della cinghia



- i** Il colore dei morsetti della cinghia potrebbe essere diverso a seconda che tu abbia un Original Prusa Enclosure XL o meno. La procedura è la stessa, continua.
- i** Questa immagine è stata scattata fuori dalla stampante su uno sfondo bianco per una migliore visibilità e definizione. Segui questo passaggio sulla tua stampante.
- Prepara un morsetto per cinghia con i fori per le viti rivolti verso il basso.
- Attacca l'estremità destra al morsetto della cinghia. L'estremità della cinghia deve trovarsi a metà del morsetto.
- Attacca l'estremità sinistra al morsetto della cinghia. L'estremità della cinghia deve trovarsi a metà del morsetto.
- i** Il morsetto con le cinghie sarà ruotato di 180° e fissato al carrello X.

PASSO 120 Fissaggio della cinghia inferiore: fissaggio del morsetto della cinghia



- Ruota di 180° il morsetto con le cinghie e fissalo sul carrello X.
- Controlla che le cinghie siano in posizione. In caso contrario, sistemale in posizione come indicato nel passaggio precedente.
- Inserisci due viti M3x12rT e fissale con un cacciavite Torx T10.
- Ben fatto! Entrambe le cinghie sono agganciate.

PASSO 121 Tensionamento della cinghia



- Sul lato frontale della stampante:
- Utilizzando una chiave a brugola da 2,5 mm, stringi leggermente la vite M3 che tiene il tensionatore CoreXY sinistro.
- Utilizzando una chiave a brugola da 2,5 mm, stringi leggermente la vite M3 che tiene il tensionatore CoreXY destro.
- Non tendere completamente la cinghia, ma passa alla fase successiva, dove troverai un video sulla regolazione della tensione della cinghia.

PASSO 122 Tensione della cinghia: video

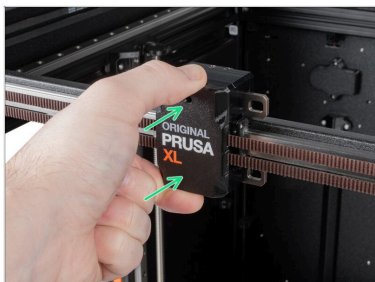
- Su Original Prusa XL, regolare la cinghia alla tensione ottimale è fondamentale per ottenere una buona qualità di stampa. Una cinghia poco tesa può causare lo spostamento del layer, il ghosting o altre anomalie di stampa, come l'ottenimento di una forma irregolare invece di un cerchio perfetto. Una cinghia eccessivamente tesa può causare un movimento irregolare sugli assi X e Y.
- Abbiamo il nostro accordatore di cinghie. L'applicazione determina la tensione della cinghia misurando la frequenza della vibrazione generata dal suo suono. Per regolare la cinghia, seguire le istruzioni riportate nel video sottostante.

PASSO 123 Copertura del carrello X: preparazione dei componenti



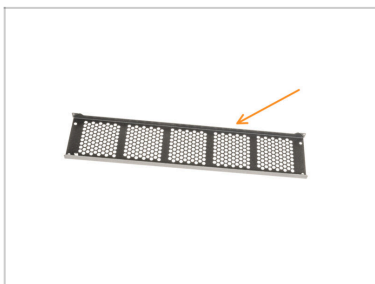
- **Per i seguenti passi prepara:**
- X-carriage-cover (1x)

PASSO 124 Attaccare la copertura carrello X



- Attacca la copertura X-carriage.

PASSO 125 Copertura Core XY: preparazione dei componenti



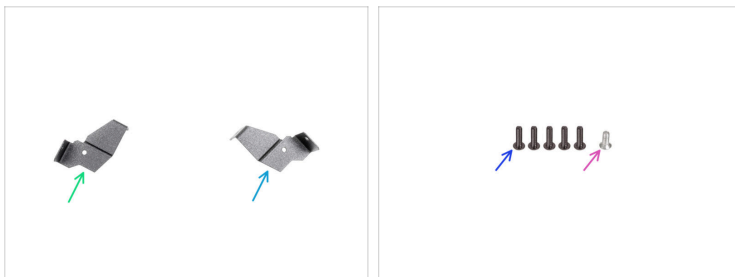
- **Per il prossimo passo, per favore prepara:**
- Copertura CoreXY (1x)

PASSO 126 Attaccare la copertura CoreXY







- Attacca delicatamente la copertura sul retro del CoreXY.
- Sul lato interno della copertura del CoreXY, collega il connettore PE.

PASSO 127 Opzionale: Staffe di fissaggio: preparazione dei componenti

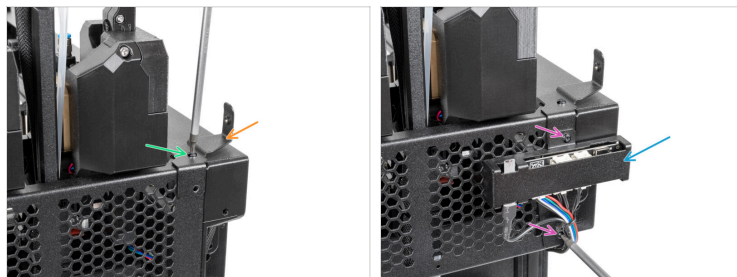


i I passi successivi sono rivolti agli utenti che possiedono un componente aggiuntivo Original Prusa Enclosure XL, altrimenti vai al passo **Fissaggio CoreXY: preparazione dei componenti**

Per i prossimi passaggi, per favore prepara:

-  Staffa di fissaggio posteriore sinistra (1x)
-  Staffa di fissaggio posteriore destra (1x)
-  Vite M3x10rT (5x)
-  Vite M3x6bT (1x)

PASSO 128 Opzionale: Fissaggio del lato posteriore sinistro



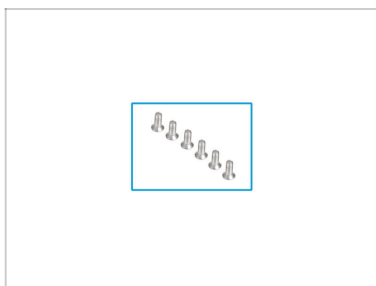
- Gira la stampante in modo che il lato posteriore sia rivolto verso di te.
- Monta la staffa di fissaggio posteriore sinistra.
- Monta la staffa di fissaggio posteriore sinistra con la vite M3x10rT.
- Attacca con cautela il gruppo di schede dell'enclosure XL. **Non schiacciare i cavi!**
- Fissa il gruppo della scheda dell'enclosure XL con due viti M3x10rT.

PASSO 129 Opzionale: Fissaggio del lato posteriore destro



- Monta la staffa di fissaggio posteriore sinistra.
- Monta la staffa di fissaggio posteriore sinistra con due viti M3x10rT.
- Fissa la vite M3x6bT con un cacciavite Torx T10.

PASSO 130 Fissaggio Core XY: preparazione dei componenti



- Per i seguenti passi prepara:**
- Viti M3x6bT (6x) *che hai rimosso nei passi precedenti*

PASSO 131 Fissaggio della copertura CoreXY



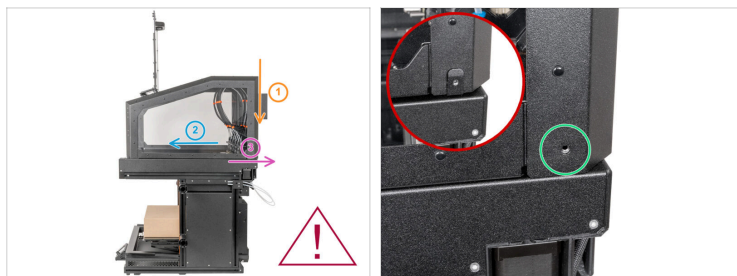
- Inserisci quattro viti M3x6bT e stringile con un cacciavite Torx T10.
- Inserisci due viti M3x6bT e stringile con un cacciavite Torx T10.
- Se possiedi un Original Prusa XL Enclosure, procedi al passo successivo. In caso contrario, procedi con l'**Installazione dell'antenna Wi-Fi**

PASSO 132 Opzionale: Preparazione dell'enclosure



- Sull'Enclosure assemblata, apri il coperchio.
- Afferra l'Enclosure sulla parte anteriore, dove si trova la piastra di supporto.
- Afferra l'Enclosure sul retro, dove si trova il coperchio del filtro.

PASSO 133 Opzionale: Fissaggio dell'enclosure



⚠ Per questa fase, chiedi a qualcuno di aiutarti a fissare l'enclosure alla stampante.

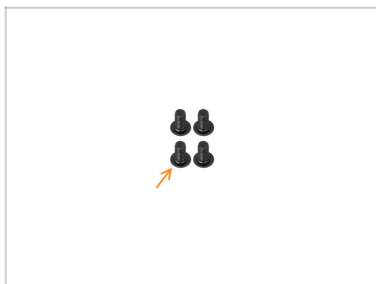
⚠ **Non schiacciare i cavi dell'Enclosure. Fai attenzione ai cavi!**

● Fissare con cura l'enclosure alla stampante in tre fasi:

- 1. Posiziona l'enclosure sulla stampante.
- 2. Spingi l'enclosure verso la parte anteriore della stampante.
- 3. Spingi l'enclosure verso il retro della stampante.

● Allinea i fori per le viti.

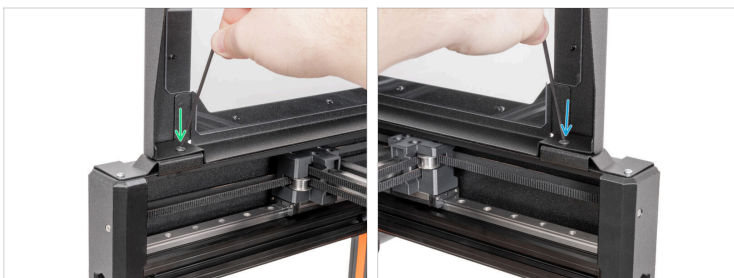
PASSO 134 Opzionale: Fissaggio dell'enclosure: preparazione dei componenti



● Per i prossimi passaggi, per favore prepara:

● Vite M4x8r (4x)

PASSO 135 Opzionale: Fissaggio del lato anteriore



- Dal lato anteriore dell'enclosure:
- Fissa l'angolo inferiore sinistro con una vite M4x8r alla parte fixing-bracket-front-left utilizzando una chiave a brugola da 2,5 mm.
- Fissa l'angolo inferiore destro con una vite M4x8r alla parte fixing-bracket-front-right utilizzando una chiave a brugola da 2,5 mm.

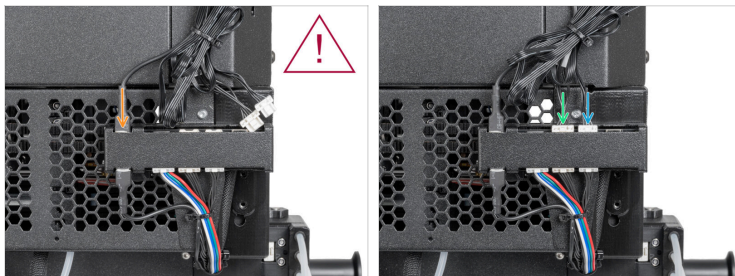
⚠ **Chiudi il coperchio.** Questo evita che il coperchio si chiuda per gravità durante la movimentazione.

PASSO 136 Opzionale: Fissaggio del lato posteriore



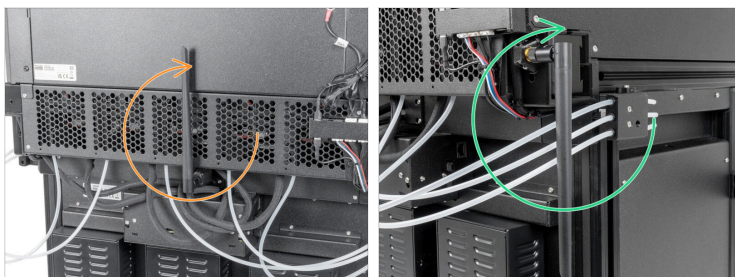
- Dal lato posteriore della stampante:
- Fissa l'angolo inferiore sinistro con una vite M4x8r alla parte fixing-bracket-back-right utilizzando una chiave a brugola da 2,5 mm.
- Fissa l'angolo inferiore sinistro con una vite M4x8r alla parte fixing-bracket-back-left utilizzando una chiave a brugola da 2,5 mm.

PASSO 137 Opzionale: Collegamento dei cavi dell'Enclosure



- Attacca il faston PE alla scatola di connessione.
- ⚠ **Fissa completamente il cavo PE al coperchio della scheda dell'Enclosure XL.**
- Prendi il cavo del LED (5 fili) e collega l'estremità del cavo al connettore sinistro dello splitter FDM XL Enclosure.
- Prendi il cavo della ventola (4 fili) e collega l'estremità del cavo al connettore destro dello splitter FDM XL Enclosure.

PASSO 138 Rotazione dell'antenna Wi-Fi



- Antenna Wi-Fi sul retro della stampante:
 - Gira l'antenna posteriore verso l'alto.
- Antenna Wi-Fi sul lato della stampante:
 - Gira l'antenna laterale verso l'alto.

PASSO 139 Connessione stampante



- Accendi l'interruttore di alimentazione (simbolo "I").
- Inserisci il cavo di alimentazione nella parte posteriore della stampante.

PASSO 140 Ottimo lavoro



- ◆ Ben fatto, la stampante è pronta.
