

Table des matières

Comment remplacer les pièces en plastique du CoreXY	7
Étape 1 - Introduction	8
Étape 2 - Outils nécessaires pour ce manuel	9
Étape 3 - Outils supplémentaires	10
Étape 4 - Manipulation de l'imprimante	11
Étape 5 - Protection du plateau chauffant	12
Étape 6 - Débranchement de l'imprimante	12
Étape 7 - Retrait de l'antenne Wi-Fi	13
Étape 8 - Optionnel : Déconnexion des câbles	13
Étape 9 - Optionnel : Retrait de la partie avant	14
Étape 10 - Optionnel : Retrait de la partie arrière	14
Étape 11 - Optionnel : retrait de l'Enclosure	15
Étape 12 - Relâchement de la courroie	16
Étape 13 - ATTENTION : Manipulation du lubrifiant	17
Étape 14 - Retrait du capot du X-carriage	17
Étape 15 - Nextruder mono-outil	18
Étape 16 - Retrait des belt-clamps	19
Étape 17 - Retrait des courroies	20
Étape 18 - Axe X : préparation des pièces	20
Étape 19 - Fixation de l'axe X	21
Étape 20 - Retrait de l'avant gauche	22
Étape 21 - Libération de l'avant droit	23
Étape 22 - Retrait de l'arrière droit	24
Étape 23 - Retrait de l'arrière gauche	25
Étape 24 - Retrait du cache du CoreXY	26
Étape 25 - Boîtier de la XL Buddy	26
Étape 26 - Déconnexion du câble d'antenne	27

Étape 27 - Retrait de l'antenne arrière	27
Étape 28 - Déconnexion du Nextruder	28
Étape 29 - Retrait du capot arrière	29
Étape 30 - Optionnel : retrait du capuchon de protection du câble	30
Étape 31 - Retrait du capot arrière	30
Étape 32 - Libération des câbles arrière droit	31
Étape 33 - Libération des câbles arrière gauche	32
Étape 34 - Optionnel : déconnexion du moteur XY gauche & du câble LED	33
Étape 35 - Optionnel : déconnexion du moteur XY droit & du câble LED	34
Étape 36 - Déconnexion du moteur XY gauche & du câble LED	34
Étape 37 - Déconnexion du moteur XY droit & du câble LED	35
Étape 38 - Retrait de l'antenne latérale	36
Étape 39 - Retrait du cache métallique droit du CoreXY	37
Étape 40 - Démontage du CoreXY-back-right	37
Étape 41 - Retrait du cache du CoreXY gauche métallique	38
Étape 42 - Démontage du CoreXY-back-left	39
Étape 43 - Retrait du tendeur du CoreXY	39
Étape 44 - Démontage du tendeur du CoreXY	40
Étape 45 - Tendeur du CoreXY : préparation des pièces	40
Étape 46 - Remontage d'une poulie simple	41
Étape 47 - Préparation du CoreXY-tensioner	41
Étape 48 - Fixation du tendeur du CoreXY	42
Étape 49 - Démontage du Y-carriage-left-top	43
Étape 50 - Démontage du Y-carriage-right-top	44
Étape 51 - Démontage de la base du Y-carriage	

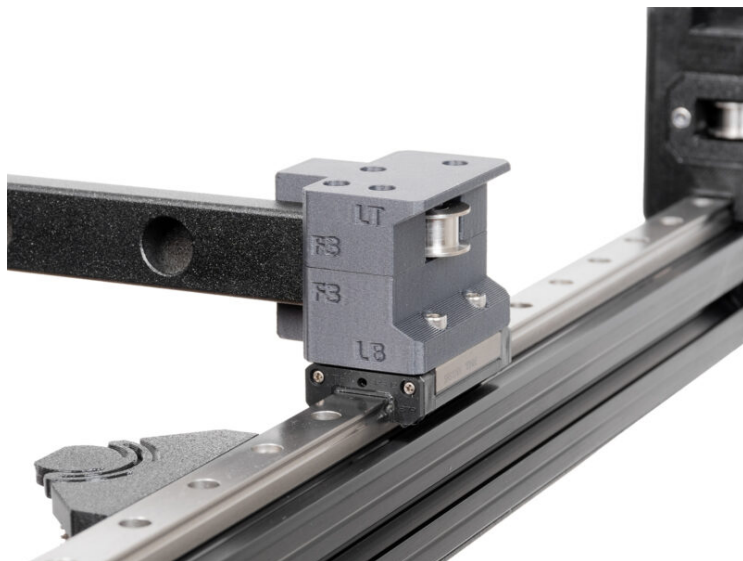
.....	45
Étape 52 - Remontage de la poulie simple :	
préparation des pièces	46
Étape 53 - Remontage d'une poulie simple	
.....	46
Étape 54 - Axe X : préparation des pièces	
.....	47
Étape 55 - Assemblage de la base du Y-carriage	
.....	48
Étape 56 - Assemblage de la Y-carriage-right-	
base	49
Étape 57 - Assemblage du Y-carriage-left-base	
.....	50
Étape 58 - Assemblage du Y-carriage supérieur	
.....	51
Étape 59 - Retrait du CoreXY-back	52
Étape 60 - Démontage du CoreXY-back-left	
.....	53
Étape 61 - Démontage de CoreXY-back-right	
.....	54
Étape 62 - Remontage de poulie : préparation	
des pièces	55
Étape 63 - Remontage d'une poulie simple	
.....	56
Étape 64 - Démontage de poulie double	56
Étape 65 - Remontage de la poulie double	
.....	57
Étape 66 - Retrait des entretoises	58
Étape 67 - Assemblage de l'arrière : préparation	
des pièces	59
Étape 68 - Assemblage de l'arrière : préparation	
des pièces	60
Étape 69 - Préparation du CoreXY-back-top :	
première partie	61
Étape 70 - Préparation du CoreXY-back-top :	
seconde partie	62
Étape 71 - Préparation du CoreXY-back :	
première partie	63
Étape 72 - Préparation du CoreXY-back :	
seconde partie	64
Étape 73 - Préparation du CoreXY-back-left-top	
.....	65
Étape 74 - Fixation du CoreXY-back-left-top	

.....	65
Étape 75 - Préparation du CoreXY-back-right-top	66
.....	66
Étape 76 - Fixation du CoreXY-back-right-top	66
.....	66
Étape 77 - Fixation du CoreXY-back-left	67
Étape 78 - Fixation du CoreXY-back-right	68
.....	68
Étape 79 - Moteur XY : préparation des pièces	68
.....	68
Étape 80 - Fixation du moteur XY droit	69
Étape 81 - Fixation du moteur XY gauche	69
Étape 82 - Bande LED : préparation des pièces	70
.....	70
Étape 83 - Fixation de la bande LED gauche	71
.....	71
Étape 84 - Fixation de la bande LED droite	72
.....	72
Étape 85 - Préparation de l'antenne latérale	73
.....	73
Étape 86 - Fixation de l'antenne latérale	73
Étape 87 - Cache du CoreXY : préparation des pièces	74
.....	74
Étape 88 - Fixation du cache du CoreXY gauche	75
.....	75
Étape 89 - Fixation du cache du CoreXY droit	76
.....	76
Étape 90 - Optionnel : connexion du moteur XY gauche & du câble LED	77
.....	77
Étape 91 - Optionnel : connexion du moteur XY droit & du câble LED	77
.....	77
Étape 92 - Connexion du moteur XY gauche & du câble LED	78
.....	78
Étape 93 - Connexion du moteur XY droit & du câble LED	78
.....	78
Étape 94 - Fixation des câbles arrière : préparation des pièces	79
.....	79
Étape 95 - Fixation des câbles arrière gauche	80
.....	80
Étape 96 - Fixation des câbles arrière droit	81
.....	81
Étape 97 - Capot arrière : préparation des pièces	82
.....	82
Étape 98 - Fixation du capot arrière	83

Étape 99 - Fixation du capot arrière	83
Étape 100 - Fixation du capot de l'antenne	84
Étape 101 - Connexion de l'antenne & du Nextruder	85
Étape 102 - Fixation du boîtier de la XL Buddy	86
Étape 103 - Nextruder mono-outil	87
Étape 104 - Fixation de la courroie : informations importantes	87
Étape 105 - Fixation des courroies : préparation des pièces	88
Étape 106 - Fixation de la courroie inférieure : côté avant droit	89
Étape 107 - Fixation de la courroie inférieure : côté arrière droit	90
Étape 108 - Fixation de la courroie inférieure : côté arrière gauche	90
Étape 109 - Fixation de la courroie inférieure : préparation de la courroie de la poulie du moteur	91
Étape 110 - Fixation de la courroie inférieure : fixation de la courroie de la poulie du moteur	92
Étape 111 - Fixation de la courroie inférieure : côté gauche	93
Étape 112 - Fixation de la courroie inférieure : belt-clamp	94
Étape 113 - Fixation de la courroie inférieure : fixation du belt-clamp	95
Étape 114 - Fixation de la courroie supérieure : côté avant gauche	96
Étape 115 - Fixation de la courroie supérieure : côté arrière gauche	97
Étape 116 - Fixation de la courroie supérieure : côté arrière droit	98
Étape 117 - Fixation de la courroie supérieure : fixation de la courroie de la poulie du moteur	99
Étape 118 - Fixation de la courroie supérieure : côté droit	100
Étape 119 - Fixation de la courroie supérieure :	

belt-clamp	101
Étape 120 - Fixation de la courroie inférieure :	
fixation du belt-clamp	102
Étape 121 - Tension de la courroie	103
Étape 122 - Tension de la courroie : vidéo	104
Étape 123 - X-carriage-cover : préparation des	
pièces	104
Étape 124 - Fixation du X-carriage-cover	105
Étape 125 - Cache du Core XY : préparation des	
pièces	105
Étape 126 - Fixation du cache du CoreXY	106
Étape 127 - Optionnel : Supports de fixation :	
préparation des pièces	107
Étape 128 - Optionnel : Fixation de l'arrière	
gauche	108
Étape 129 - Optionnel : Fixation de l'arrière droite	
.....	109
Étape 130 - Fixation du Core XY : préparation des	
pièces	109
Étape 131 - Fixation du cache du CoreXY	110
Étape 132 - Optionnel : Préparation de	
l'Enclosure	111
Étape 133 - Optionnel : Fixation de l'Enclosure	
.....	112
Étape 134 - Optionnel : Fixation de l'Enclosure :	
préparation des pièces	113
Étape 135 - Optionnel : Fixation de la partie avant	
.....	113
Étape 136 - Optionnel : Fixation de la partie	
arrière	114
Étape 137 - Optionnel Connexion des câbles de	
l'Enclosure	115
Étape 138 - Rotation de l'antenne Wi-Fi	116
Étape 139 - Connexion de l'imprimante	116
Étape 140 - Bon travail	117

Comment remplacer les pièces en plastique du CoreXY

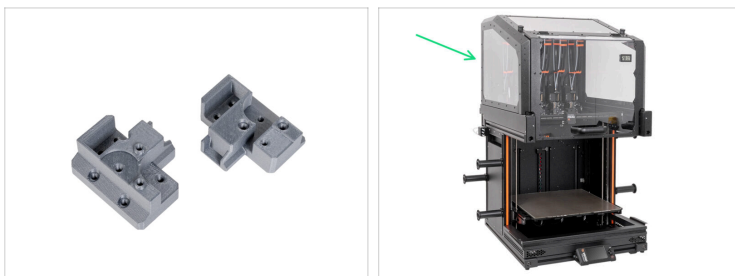


help.prusa3d.com/g265862

Scannez le QR code
pour afficher la
dernière version de
ce chapitre.

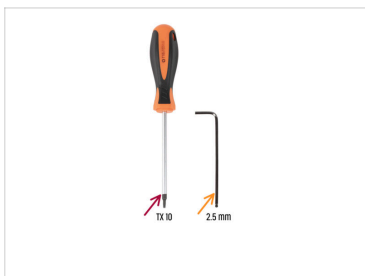


ÉTAPE 1 Introduction



- ◆ Ce guide vous guidera tout au long de l'installation des **Pièces en plastique du CoreXY** sur l'**Original Prusa XL**.
- ◆ Toutes les pièces nécessaires sont disponibles sur notre boutique en ligne prusa3d.com.
- 📌 Notez que vous devez être connecté pour avoir accès à la section des pièces de rechange.
- Ce manuel est compatible avec l'Original Prusa XL Enclosure.
- ⓘ Ce manuel est compatible avec toutes les imprimantes Original Prusa XL.

ÉTAPE 2 Outils nécessaires pour ce manuel



- **Pour le manuel suivant, veuillez préparer :**
- Tournevis Torx T10
- Clé Allen de 2,5 mm
- Une boîte en carton à utiliser comme protection du plateau chauffant lors de l'assemblage. *Astuce : utilisez la boîte du Nextruder.*
- Clé Allen de 4,0 mm

ÉTAPE 3 Outils supplémentaires

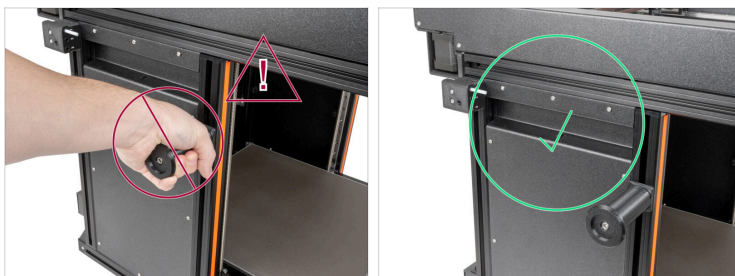


i Des outils qui ne sont pas inclus mais peuvent faciliter l'assemblage, notamment lors de l'installation de modules complémentaires.

◆ Outils supplémentaires :

- ◆** Pince coupante latérale *pour couper les colliers de serrage et les découpes des panneaux latéraux*

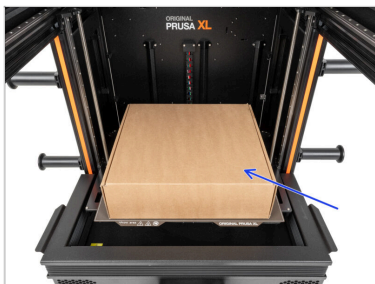
ÉTAPE 4 Manipulation de l'imprimante



⚠ Ne manipulez jamais l'imprimante en utilisant les supports de bobine ou les capots métalliques supérieurs. Vous pouvez endommager les lumières LED cachées à l'intérieur.

● Lors de l'assemblage, manipulez la base à l'aide des profilés.

ÉTAPE 5 Protection du plateau chauffant



i Avant de continuer, il est recommandé de protéger le plateau chauffant.

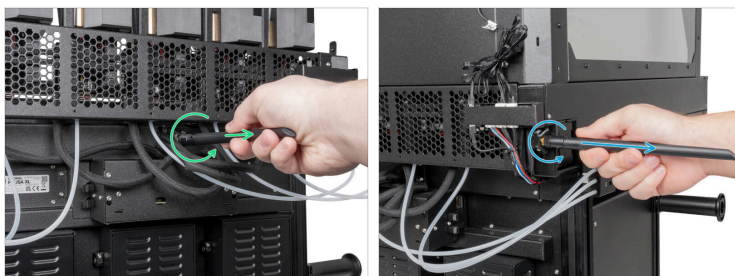
- Assurez-vous que le plateau chauffant est refroidi à température ambiante. Placez la boîte en carton vide approximativement sur la partie centrale avant du plateau chauffant.

ÉTAPE 6 Débranchement de l'imprimante



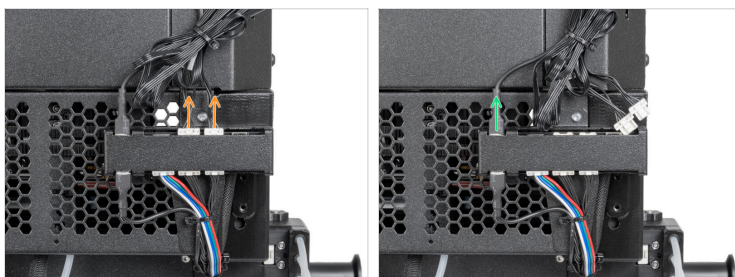
- Coupez l'interrupteur d'alimentation (symbole "O").
- Depuis l'arrière de l'imprimante, débranchez le câble du bloc d'alimentation.

ÉTAPE 7 Retrait de l'antenne Wi-Fi



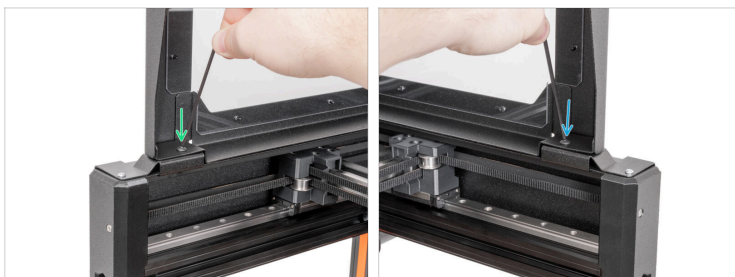
- Pour la version arrière :
- Dévissez l'antenne du connecteur d'antenne.
- Pour la version latérale :
- Dévissez l'antenne du connecteur d'antenne.

ÉTAPE 8 Optionnel : Déconnexion des câbles



- ① Les étapes suivantes sont destinées aux utilisateurs qui disposent d'un module complémentaire Original Prusa XL Enclosure, sinon passez au **Relâchement de la courroie**
- Débranchez les câbles du ventilateur et des LED de la carte en **appuyant sur le loquet de sécurité**.
- Débranchez le faston PE du boîtier de connexion.

ÉTAPE 9 Optionnel : Retrait de la partie avant



- Depuis la face avant du coffret :
- Ouvrez le capot.
- Retirez la vis M4x8r à l'aide d'une clé Allen de 2,5 mm. **Ne jetez pas les pièces !**
- Retirez la vis M4x8r à l'aide d'une clé Allen de 2,5 mm. **Ne jetez pas les pièces !**

ÉTAPE 10 Optionnel : Retrait de la partie arrière



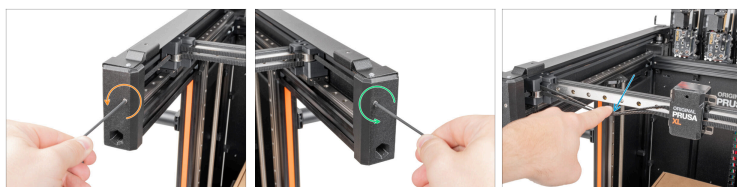
- Depuis l'arrière de l'imprimante :
- Retirez la vis M4x8r à l'aide d'une clé Allen de 2,5 mm. **Ne jetez pas les pièces !**
- Retirez la vis M4x8r à l'aide d'une clé Allen de 2,5 mm. **Ne jetez pas les pièces !**

ÉTAPE 11 Optionnel : retrait de l'Enclosure



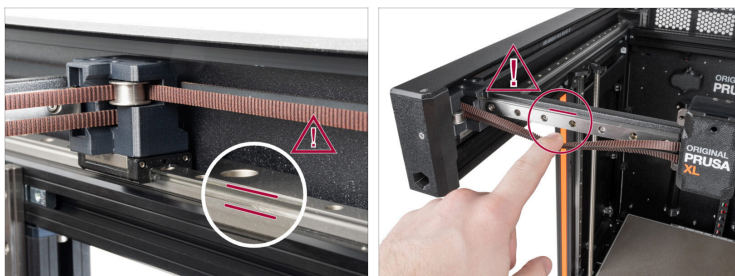
- ◆ Saisissez l'Enclosure par l'avant où se trouve la plaque de support.
- ◆ Saisissez l'Enclosure à l'arrière de l'endroit où se trouve le couvercle de filtration.
- ◆ 1. Poussez l'enceinte vers l'arrière de l'imprimante.
- ◆ 2. Retirez l'Enclosure de l'imprimante et placez-la sur une surface plane.

ÉTAPE 12 Relâchement de la courroie



- Sur la face avant de l'imprimante :
- À l'aide d'une clé Allen de 2,5 mm, desserrez la vis M3 retenant le tendeur gauche du CoreXY. **Ne retirez pas complètement la vis.**
- À l'aide d'une clé Allen de 2,5 mm, desserrez la vis M3 retenant le tendeur droit du CoreXY. **Ne retirez pas complètement la vis.**
- Tendez doucement la courroie avec votre doigt. Si la courroie présente un degré de relâchement similaire à celui indiqué sur l'image, passez à l'étape suivante.

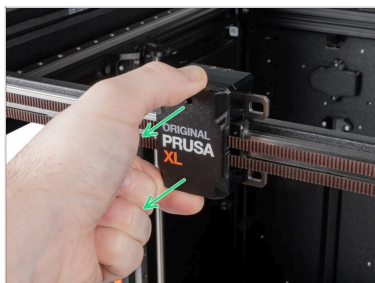
ÉTAPE 13 ATTENTION : Manipulation du lubrifiant



⚠ ATTENTION : Évitez tout contact direct de la peau avec le lubrifiant utilisé pour les rails linéaires dans cette imprimante. Si un contact se produit, lavez-vous les mains immédiatement. Surtout avant de manger, de boire ou de toucher votre visage.

- ◆ Le lubrifiant s'accumule principalement dans les canaux du rail linéaire sur les côtés linéaires.

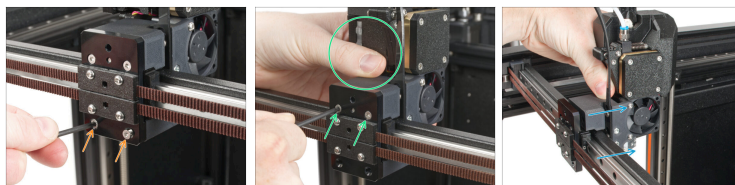
ÉTAPE 14 Retrait du capot du X-carriage



- ◆ Retirez le capot du X-carriage. **Ne jetez pas la pièce !**

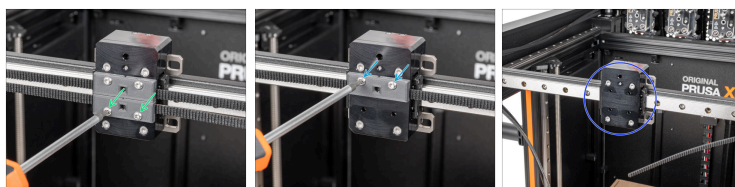
(i) Le capot s'enclenche sur le X-carriage. Il est facilement démontable à la main.

ÉTAPE 15 Nextruder mono-outil



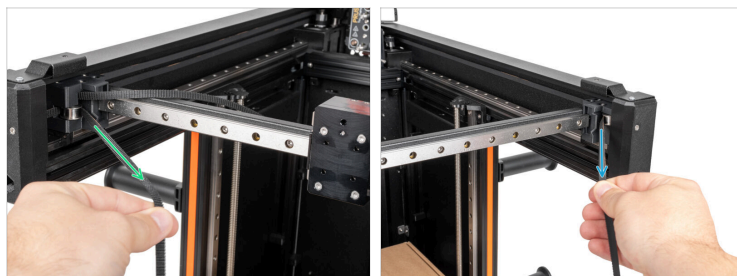
- i** Cette étape est pour les propriétaires de **mono-outil uniquement**. Sinon, passez à l'étape suivante.
- Retirez deux vis M3x12bT à l'aide d'un tournevis Torx T10. **Ne jetez pas les vis !**
 - Maintenez l'extrudeur et retirez les deux vis M3x12bT restantes des trous de vis supérieurs. **Ne jetez pas les vis !**
 - Retirez le Nextruder de l'outil unique du X-carriage. Placez le Nextruder sur la boîte recouvrant le plateau chauffant.

ÉTAPE 16 Retrait des belt-clamps



- ① La couleur des belt-clamps peut être différente si vous possédez une Original Prusa XL Enclosure. **La procédure est la même, veuillez continuer.**
- À l'aide du tournevis Torx T10, retirez les deux vis M3x12rT retenant le belt-clamp inférieur. Retirez le belt-clamp. **Ne jetez pas les pièces !**
- À l'aide du tournevis Torx T10, retirez les deux vis M3x12rT retenant le belt-clamp supérieur. Retirez le belt-clamp. **Ne jetez pas les pièces !**
- Une fois les belt-clamps retirés, passez à l'étape suivante.

ÉTAPE 17 Retrait des courroies



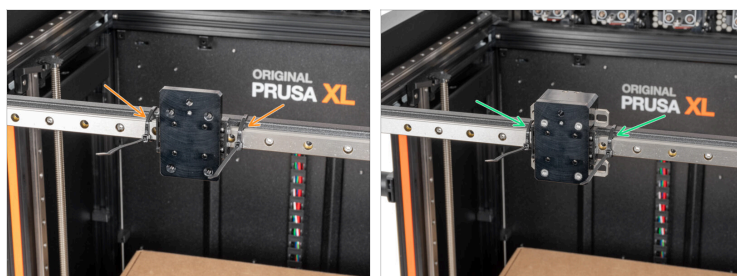
- ◆ Saisissez la **courroie inférieure** sur le **côté gauche** du CoreXY et retirez la courroie de l'imprimante.
- ◆ Saisissez la **courroie supérieure** sur le **côté droit** du CoreXY et retirez la courroie de l'imprimante.
- ◆ Jetez les vieilles courroies !

ÉTAPE 18 Axe X : préparation des pièces



- ◆ **Pour la prochaine étape, veuillez préparer :**
- ◆ Collier de serrage (2x)

ÉTAPE 19 Fixation de l'axe X



- Mono-outil :
 - Fixez l'axe X avec des colliers de serrage pour éviter qu'il ne tombe du rail linéaire lors du démontage dans les étapes suivantes.
- Multi-Outils :
 - Fixez l'axe X avec des colliers de serrage pour éviter qu'il ne tombe du rail linéaire lors du démontage dans les étapes suivantes.

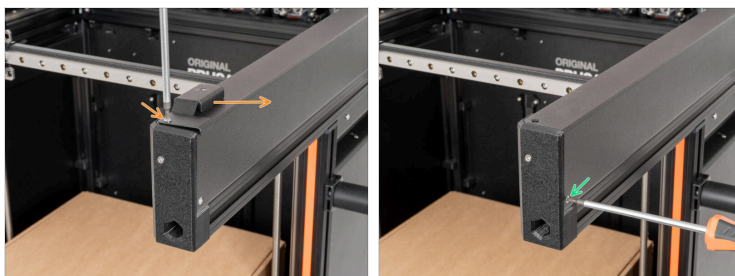
ÉTAPE 20 Retrait de l'avant gauche



◆ Sur la face avant de l'imprimante :

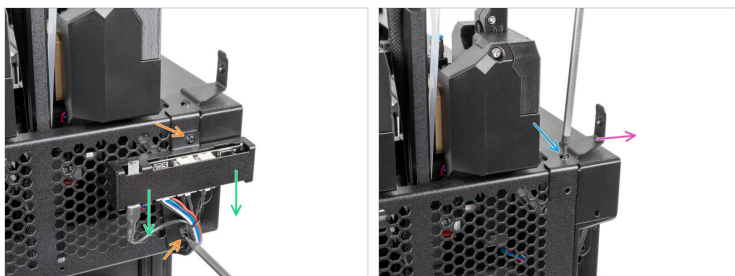
- ① Si vous n'avez pas l'Original Prusa XL Enclosure, retirez deux vis M3x6bT. **Ne jetez pas les pièces !** Passez à l'étape suivante.
- ◆ Retirez la vis M3x10rT et retirez le support avant gauche. **Ne jetez pas les pièces !**
- ◆ Retirez la vis M3x6rT. **Ne jetez pas les pièces !**

ÉTAPE 21 Libération de l'avant droit



- (i)** Si vous n'avez pas l'Original Prusa XL Enclosure, retirez deux vis M3x6bT. Ne jetez pas les pièces ! Continuez à l'étape suivante.
- 🟠** Retirez la vis M3x10rT et retirez le support avant droit. Ne jetez pas les pièces !
- 🟢** Retirez la vis M3x6rT. Ne jetez pas les pièces !

ÉTAPE 22 Retrait de l'arrière droit



■ Au dos de l'imprimante :

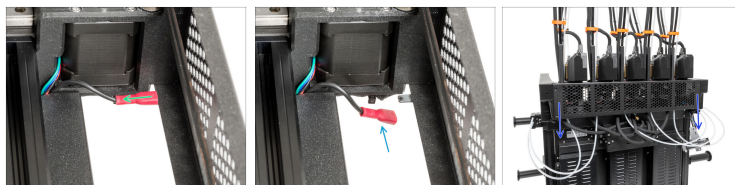
- ① Si vous n'avez pas l'Original Prusa XL Enclosure, retirez les trois vis M3x6bT. **Ne jetez pas les pièces !** Passez à l'étape suivante.
- Retirez deux vis M3x10rT à l'aide d'un tournevis Torx T10. **Ne jetez pas les pièces !**
- Laissez le boîtier de connexion pendre librement sur les câbles.
- Retirez la vis M3x10rT restante à l'aide d'un tournevis Torx T10. **Ne jetez pas les pièces !**
- Retirez le support de fixation arrière gauche. **Ne jetez pas les pièces !**

ÉTAPE 23 Retrait de l'arrière gauche



- i** Si vous n'avez pas l'Original Prusa XL Enclosure, retirez les trois vis M3x6bT. **Ne jetez pas les pièces !** Passez à l'étape suivante.
- ◆** Retirez deux vis M3x8bT à l'aide d'un tournevis Torx T10. **Ne jetez pas les pièces !**
- ◆** Retirez le support de fixation arrière gauche. **Ne jetez pas les pièces !**
- ◆** Retirez la vis M3x6bT à l'aide d'un tournevis Torx T10. **Ne jetez pas les pièces !**

ÉTAPE 24 Retrait du cache du CoreXY



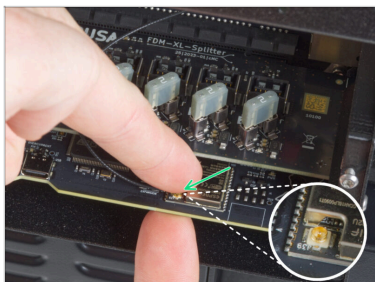
- Sur le côté intérieur droit du cache du CoreXY, débranchez le connecteur PE.
- Laissez le connecteur PE libre.
- Tirez doucement le capot CoreXY de l'imprimante vers vous. **Ne jetez pas la pièce !**

ÉTAPE 25 Boîtier de la XL Buddy



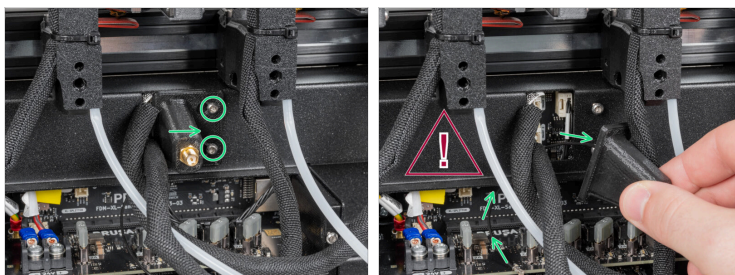
- Desserrez (quelques tours suffisent) quatre vis M3 sur le boîtier de la XL Buddy.
- Faites glisser vers le haut et retirez le capot de la XL Buddy.
- ⓘ La ligne suivante concerne uniquement les imprimantes à cinq têtes. Sinon, passez à l'étape suivante.
- En appuyant sur le loquet de sécurité, débranchez les DWARF3, DWARF4 et DWARF5 de la carte.

ÉTAPE 26 Déconnexion du câble d'antenne



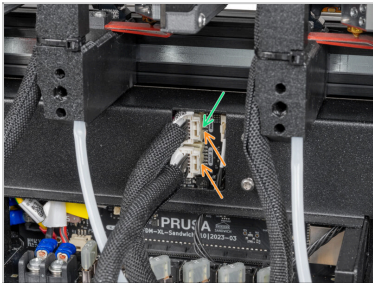
- ◆ Localisez et débranchez le connecteur Wi-Fi.
- ⓘ Si vous avez l'antenne Wi-Fi sur le côté de l'imprimante, débranchez également le connecteur.

ÉTAPE 27 Retrait de l'antenne arrière



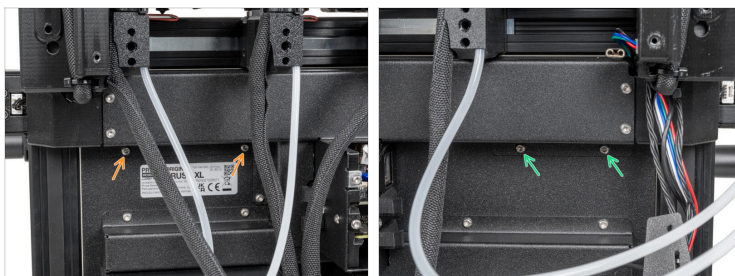
- ⓘ Cette étape concerne uniquement l'imprimante, qui dispose d'une antenne Wi-Fi à l'arrière de l'imprimante.
- ⚠ **Attention, n'endommagez pas le câble de l'antenne Wi-Fi.**
- ◆ Desserrez légèrement les deux vis du cache. Inutile de les retirer complètement. Poussez le cache vers la droite et retirez-le de l'imprimante.

ÉTAPE 28 Déconnexion du Nextruder



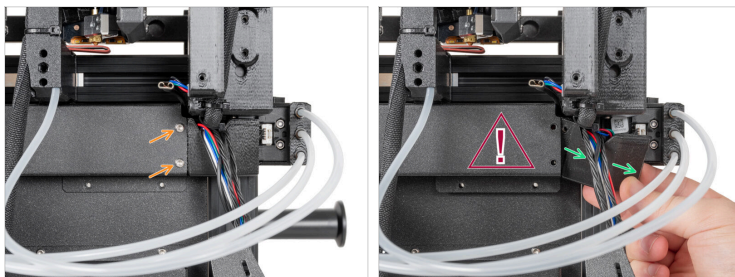
- ◆ Si vous avez une antenne latérale, desserrez légèrement les deux vis du capot. Inutile de les retirer complètement. Poussez le cache vers la droite et retirez-le de l'imprimante.
- ◆ Dans cette étape, sélectionnez l'option appropriée en fonction de votre variante d'imprimante XL :
 - ◆ **Mono-outil** : Il n'y a qu'un seul câble. En appuyant sur le loquet de sécurité, retirez le câble DWARF1 et passez à l'étape suivante.
 - ◆ **Double tête et cinq têtes** : Il y a deux câbles. En appuyant sur le loquet de sécurité, retirez les connecteurs DWARF1 et DWARF2 de la carte.

ÉTAPE 29 Retrait du capot arrière



- Sur le côté gauche de la partie supérieure de gestion des câbles arrière, retirez deux vis M3x4rT. **Ne les jetez pas !**
- Sur le côté droit de la partie supérieure de gestion des câbles arrière, retirez deux vis M3x4rT. **Ne les jetez pas !**

ÉTAPE 30 Optionnel : retrait du capuchon de protection du câble



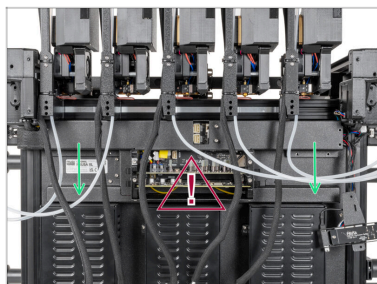
i Cette étape est réservée uniquement aux utilisateurs disposant d'une Original XL Enclosure. Sinon, passez à l'étape suivante.

➡ À l'aide d'un tournevis Torx T10, retirez deux vis M3x6rT.

⚠ Attention aux câbles !

➡ Retirez délicatement le cable-cover-cap-right.

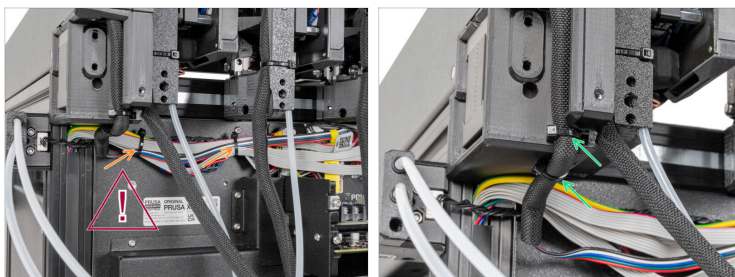
ÉTAPE 31 Retrait du capot arrière





⚠ Attention aux câbles !

➡ Retirez délicatement le système de gestion des câbles arrière supérieur de l'imprimante.

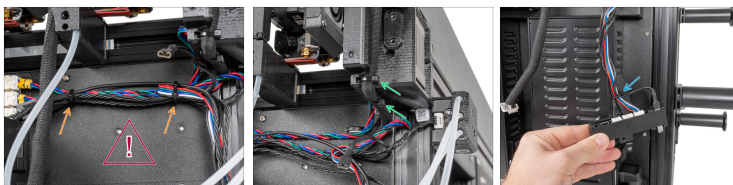
ÉTAPE 32 Libération des câbles arrière droit







Attention aux câbles !

-  Coupez les deux colliers de serrage qui maintiennent les câbles.
-  Coupez les deux colliers de serrage qui maintiennent le câble LED.

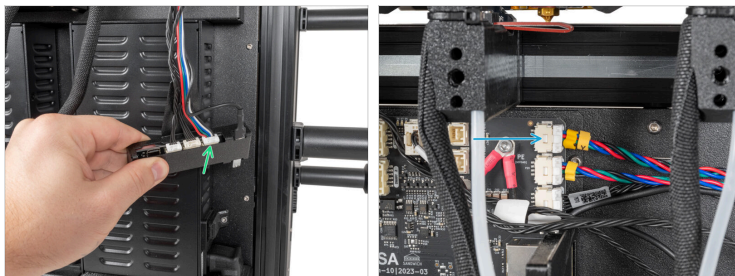
ÉTAPE 33 Libération des câbles arrière gauche



Attention aux câbles !

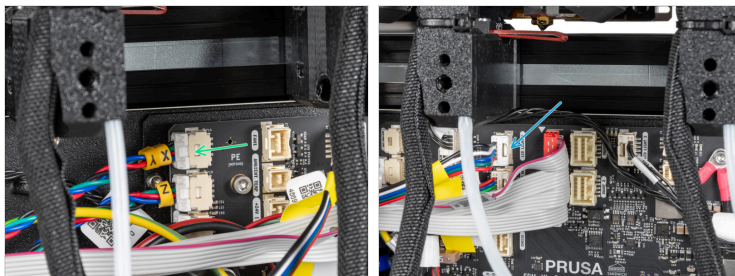
-  Coupez les deux colliers de serrage qui maintiennent les câbles.
-  Coupez les deux colliers de serrage qui maintiennent le câble LED.
-  **Pour les propriétaires de la XL Enclosure uniquement.** Sinon, passez à l'étape suivante.
-  Coupez un collier de serrage qui maintient les câbles sur le capot de la carte de la XL Enclosure.

ÉTAPE 34 Optionnel : déconnexion du moteur XY gauche & du câble LED



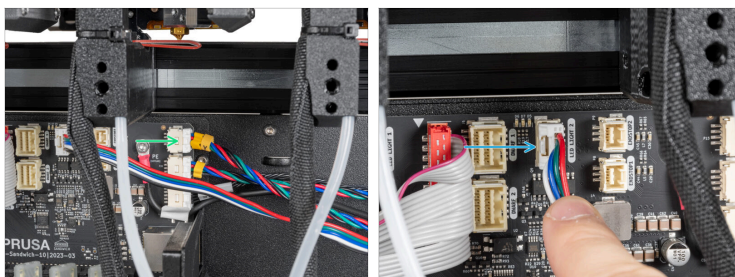
- i** Ces étapes sont destinées aux propriétaires de l'Original XL Enclosure. Sinon, passez à l'étape **Retrait de l'antenne latérale**
- En appuyant sur le loquet de sécurité, débranchez le câble LED du boîtier de connexion.
 - En appuyant sur le loquet de sécurité, débranchez le câble du moteur XY.

ÉTAPE 35 Optionnel : déconnexion du moteur XY droit & du câble LED



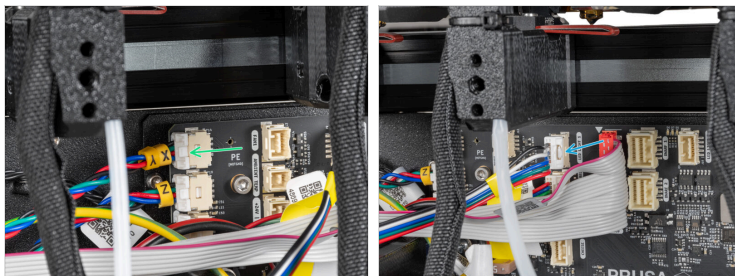
- ◆ En appuyant sur le loquet de sécurité, débranchez le câble du moteur XY.
- ◆ En appuyant sur le loquet de sécurité, débranchez le câble LED du connecteur.

ÉTAPE 36 Déconnexion du moteur XY gauche & du câble LED



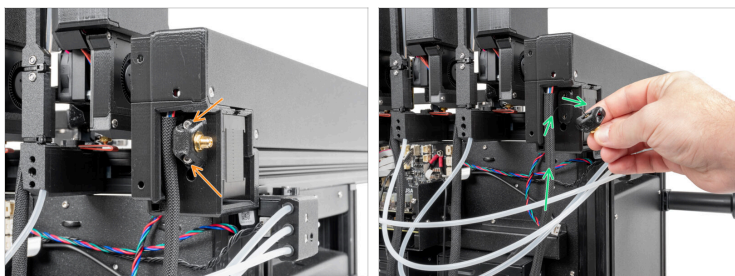
- ◆ En appuyant sur le loquet de sécurité, débranchez le câble du moteur XY.
- ◆ En appuyant sur le loquet de sécurité, débranchez le câble LED.

ÉTAPE 37 Déconnexion du moteur XY droit & du câble LED



- ◆ En appuyant sur le loquet de sécurité, débranchez le câble du moteur XY.
- ◆ En appuyant sur le loquet de sécurité, débranchez le câble LED.

ÉTAPE 38 Retrait de l'antenne latérale



(i) Ces étapes s'adressent uniquement aux propriétaires d'antennes latérales. Sinon, passez à l'étape suivante.

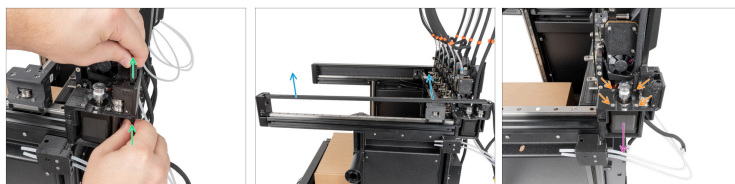
- Retirez deux vis M3x10 à l'aide d'une clé Allen de 2,5. **Ne jetez pas les vis.**
- Retirez délicatement le câble d'antenne de la gaine en coton noir. Mettez l'antenne de côté.

ÉTAPE 39 Retrait du cache métallique droit du CoreXY



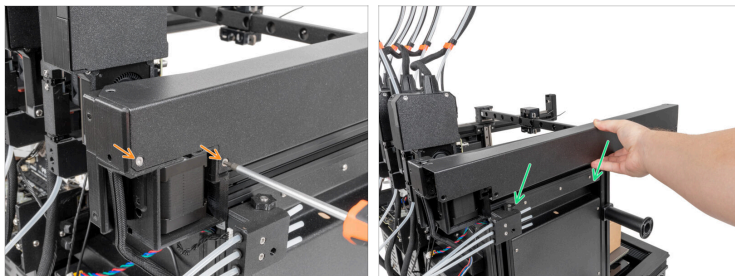
- Depuis le côté droit de l'imprimante :
- À l'aide du tournevis Torx T10, retirez deux vis M3x6bT. **Ne jetez pas les pièces !**
- Poussez le capot depuis le côté intérieur.
- Retirez le cache du CoreXY. **Ne jetez pas les pièces !**

ÉTAPE 40 Démontage du CoreXY-back-right



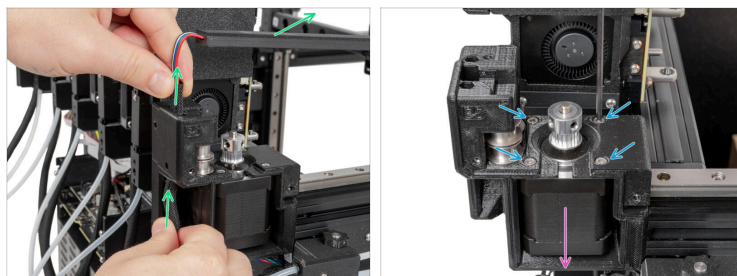
- Retirez délicatement le câble de la bande LED de l'arrière du CoreXY.
- Retirez le panneau de bande LED de l'imprimante. **Ne jetez pas la pièce !**
- À l'aide de la clé Allen de 2,5 mm, retirez les quatre vis M3x10.
- Retirez le moteur XY.

ÉTAPE 41 Retrait du cache du CoreXY gauche métallique



- Depuis le côté gauche de l'imprimante :
- À l'aide du tournevis Torx T10, retirez deux vis M3x6bT. **Ne jetez pas les pièces !**
- Poussez le cache depuis le côté intérieur et retirez le cache du CoreXY. **Ne jetez pas les pièces !**

ÉTAPE 42 Démontage du CoreXY-back-left



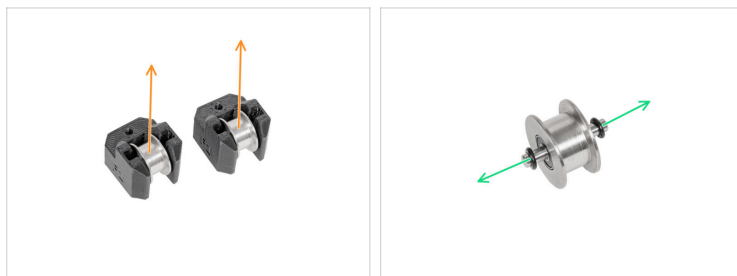
- ◆ Retirez délicatement le câble de la bande LED de l'arrière du CoreXY. Retirez le panneau de bande LED de l'imprimante. **Ne jetez pas la pièce !**
- ◆ À l'aide de la clé Allen de 2,5 mm, retirez les quatre vis M3x10.
- ◆ Retirez le moteur XY.

ÉTAPE 43 Retrait du tendeur du CoreXY



- ◆ Depuis la face avant de l'imprimante :
- ◆ Desserrez la vis et retirez le CoreXY-tensioner droit. **Ne retirez pas la vis.**
- ◆ Desserrez la vis et retirez le CoreXY-tensioner gauche. **Ne retirez pas la vis.**

ÉTAPE 44 Démontage du tendeur du CoreXY



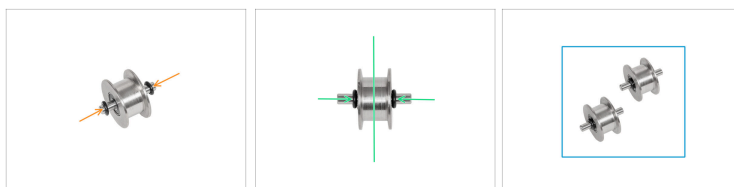
- Retirez chaque poulie simple avec une goupille des CoreXY-tensioners. **Jetez les vieilles pièces en plastique à la poubelle.**
- De chaque poulie, retirez les deux joints toriques. **Jetez les anciens joints toriques à la poubelle.**
- ⓘ Laissez les goupilles dans les poulies simples, nous les remonterons dans les prochaines étapes.

ÉTAPE 45 Tendeur du CoreXY : préparation des pièces



- **Pour les prochaines étapes, veuillez préparer :**
- CoreXY-tensioner (2x)
- Écrou M3nN (2x)
- Joint torique (4x)

ÉTAPE 46 Remontage d'une poulie simple



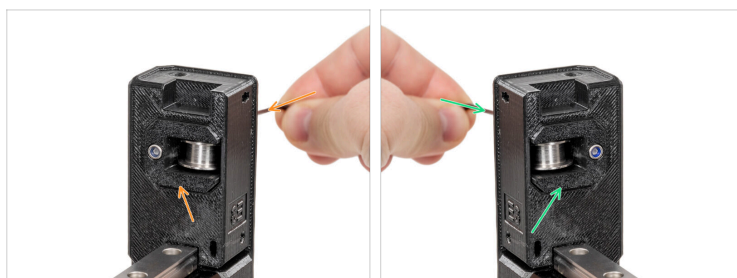
- 🟠 Placez un joint torique à chaque extrémité de la goupille.
- 🟢 Poussez les joints toriques vers le centre pour maintenir la poulie au centre.
- 🟡 Préparez les deux poulies.

ÉTAPE 47 Préparation du CoreXY-tensioner



- 🟢 Insérez un écrou M3nN dans chaque CoreXY-tensioner.
- 🟡 Insérez chaque poulie simple préparée dans les CoreXY-tensioners.

ÉTAPE 48 Fixation du tendeur du CoreXY



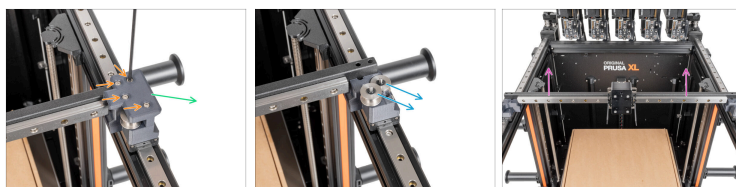
- ✚ Insérez le CoreXY-tensioner préparé dans le CoreXY-front-left et fixez-le avec la vis. **Quelques tours suffisent pour l'instant !**
- ✚ Insérez le CoreXY-tensioner préparé dans le CoreXY-front-right et fixez-le avec la vis. **Quelques tours suffisent pour l'instant !**

ÉTAPE 49 Démontage du Y-carriage-left-top



- À l'aide d'une clé Allen de 2,5 mm, retirez les quatre vis M3x30. **Ne jetez pas les vis !**
- Retirez le Y-carriage-left-top. **Jetez l'ancienne pièce en plastique à la poubelle.**
- Retirez les deux poulies simples avec les goupilles de la Y-carriage-left-base. **Mettez-les de côté, nous les remonterons plus tard.**

ÉTAPE 50 Démontage du Y-carriage-right-top



- À l'aide d'une clé Allen de 2,5 mm, retirez les quatre vis M3x30. **Ne jetez pas les vis !**
- Retirez le Y-carriage-right-top. **Jetez l'ancienne pièce en plastique à la poubelle.**
- Retirez les deux poulies simples avec les goupilles de la Y-carriage-right-base. **Mettez-les de côté, nous les remonterons plus tard.**
- Retirez l'axe X avec un **changeur d'outils fixé (x-carriage)**. **Mettez la pièce de côté.**

ÉTAPE 51 Démontage de la base du Y-carriage



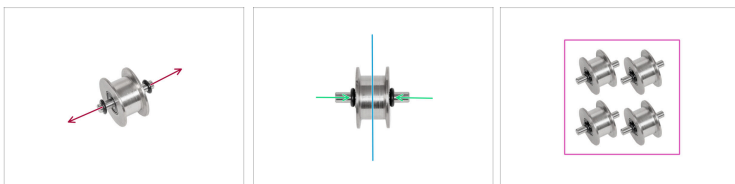
- Retirez trois M3x10 de la Y-carriage-right-base. **Ne jetez pas les vis !**
- Retirez la Y-carriage-right-base. **Jetez l'ancienne pièce en plastique à la poubelle.**
- Retirez trois M3x10 de la Y-carriage-left-base. **Ne jetez pas les vis !**
- Retirez la Y-carriage-left-base. **Jetez l'ancienne pièce en plastique à la poubelle.**

ÉTAPE 52 Remontage de la poulie simple : préparation des pièces



- Pour les prochaines étapes, veuillez préparer :
- Joint torique (8x)
- Poulie simple assemblée (4x) *retirée dans les étapes précédentes*

ÉTAPE 53 Remontage d'une poulie simple



- Retirez les anciens joints toriques de chacune des poulies simples. **Jetez les anciens joints toriques à la poubelle.**
- Placez un nouveau joint torique à chaque extrémité de la goupille.
- Poussez les joints toriques vers le centre pour maintenir la poulie au centre.
- Préparez les quatre poulies simples.

ÉTAPE 54 Axe X : préparation des pièces



- **Pour les prochaines étapes, veuillez préparer :**
- Axe X (1x) retiré dans les étapes précédentes
- Écrou M3nN (8x)
- Vis M3x10 (6x) retirées dans les étapes précédentes
- ⚠ **Les pièces imprimées du Y-carriage sont marquées par des lettres imprimées. Regardez la troisième image.**
- Y-carriage-right-base (1x) marquée RB
- Y-carriage-left-base (1x) marquée LB

ÉTAPE 55 Assemblage de la base du Y-carrriage



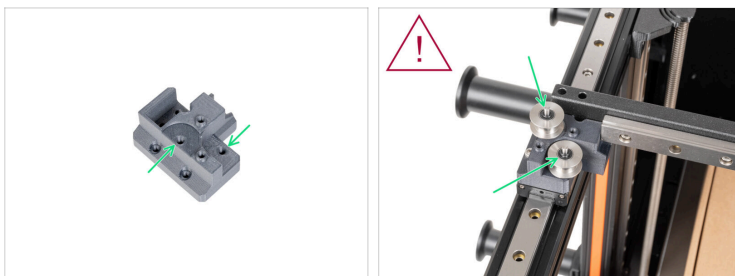
- 🟠 Insérez les écrous M3nN dans les fonds du Y-carrriage.
- 🟢 Placez la **y-carrriage-right-base (RB)** sur les chariots des rails linéaires.
- 🟡 Fixez la Y-carrriage-right-base (RB) avec trois vis M3x10.
- 🟠 Placez la **Y-carrriage-left-base (LB)** sur les chariots des rails linéaires.
- 🟡 Fixez la Y-carrriage-left-base (LB) avec trois vis M3x10.

ÉTAPE 56 Assemblage de la Y-carriage-right-base



- ◆ Insérez l'axe X sur les bases du Y-carriage.
- ◆ Pour vous assurer que l'axe X est correctement installé sur la base du Y-carriage, faites glisser l'axe X d'avant en arrière plusieurs fois.
- ⚠ **Assurez-vous que les poulies simples sont complètes avec toutes les pièces nécessaires ! Surtout les joints toriques !**
- ◆ Insérez deux poulies simples préparées dans les trous marqués de la Y-carriage-right-base. Voir la photo.

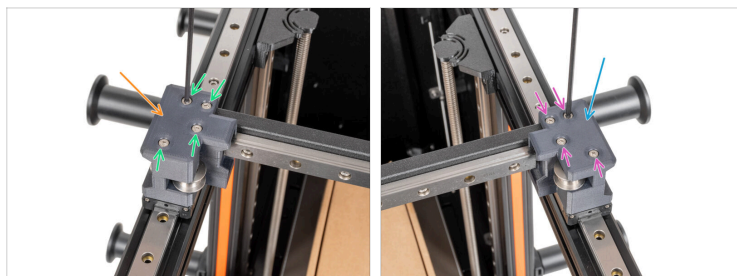
ÉTAPE 57 Assemblage du Y-carriage-left-base



⚠ Assurez-vous que les poulies simples sont complètes avec toutes les pièces nécessaires !
Surtout les joints toriques !

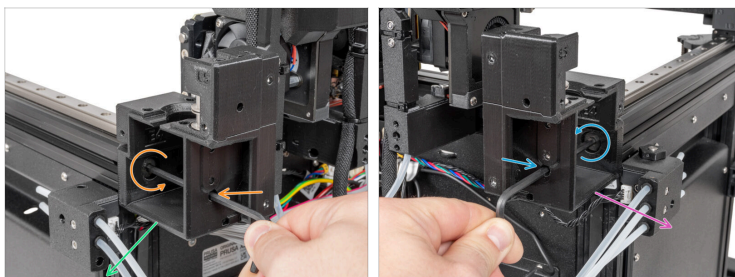
- Insérez deux poulies simples préparées dans les trous marqués de la Y-carriage-left-base. Voir la photo.

ÉTAPE 58 Assemblage du Y-carriage supérieur



- 🟠 Attachez le **Y-carriage-left-top (LT)** sur la Y-carriage-left-base.
- 🟢 Fixez le Y-carriage-left-top avec quatre vis M3x30. **Ne serrez pas trop, assurez-vous que les poulies peuvent tourner librement.**
- 🟡 Fixez le **Y-carriage-right-top (RT)** sur le Y-carriage-right-base.
- 🟣 Fixez le Y-carriage-right-top avec quatre vis M3x30. **Ne serrez pas trop, assurez-vous que les poulies peuvent tourner librement.**
- ⬛ Bien joué ! Les pièces de l'axe X sont remplacées, continuons.

ÉTAPE 59 Retrait du CoreXY-back



- ◆ Insérez la clé Allen de 4 mm dans le trou et retirez la vis M8x16.
- ◆ Retirez le CoreXY-back-right de l'imprimante.
- ◆ Insérez la clé Allen de 4 mm dans le trou et retirez la vis M8x16.
- ◆ Retirez le CoreXY-back-right de l'imprimante.

ÉTAPE 60 Démontage du CoreXY-back-left



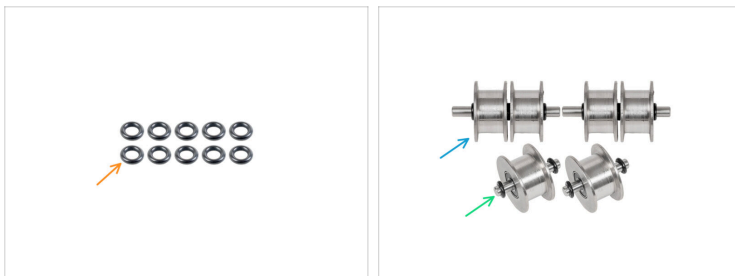
- À l'aide d'une clé Allen de 2,5 mm, retirez deux vis M3x35.
- Retirez le CoreXY-back-right-top du CoreXY-back-right. **Ne jetez pas les pièces, nous aurons besoin d'écrous d'écartement.**
- Retirer la poulie double et la poulie simple. **Ne jetez pas les pièces !**
- ⓘ Laissez les goupilles dans les poulies, nous les remonterons dans les prochaines étapes.

ÉTAPE 61 Démontage de CoreXY-back-right



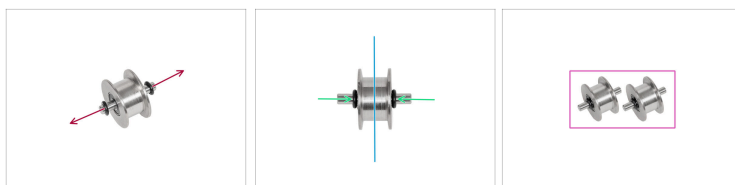
- À l'aide d'une clé Allen de 2,5 mm, retirez deux vis M3x35.
- Retirez le CoreXY-back-right-top du CoreXY-back-right. **Ne jetez pas les pièces, nous aurons besoin d'écrous d'écartement.**
- Retirer la poulie double et la poulie simple. **Ne jetez pas les pièces !**
- ⓘ Laissez les goupilles dans les poulies, nous les remonterons dans les prochaines étapes.

ÉTAPE 62 Remontage de poulie : préparation des pièces



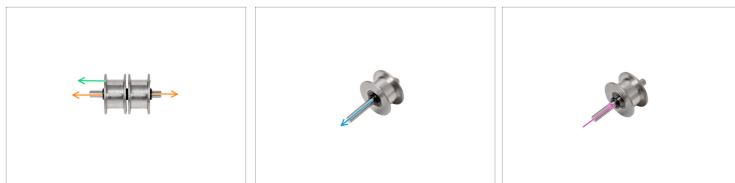
- **Pour les prochaines étapes, veuillez préparer :**
- Joint torique (10x)
 - Poulie simple assemblée (2x) *retirée dans les étapes précédentes*
 - Poulie double assemblée (2x) *retirée dans les étapes précédentes*

ÉTAPE 63 Remontage d'une poulie simple



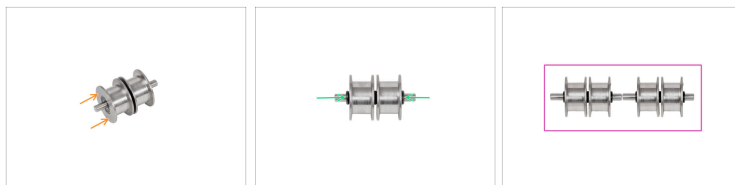
- Retirez les anciens joints toriques de chacune des poulies simples. **Jetez les anciens joints toriques à la poubelle.**
- Placez un nouveau joint torique à chaque extrémité de la goupille.
- Poussez les joints toriques vers le centre pour maintenir la poulie au centre.
- Préparez les deux poulies simples.

ÉTAPE 64 Démontage de poulie double



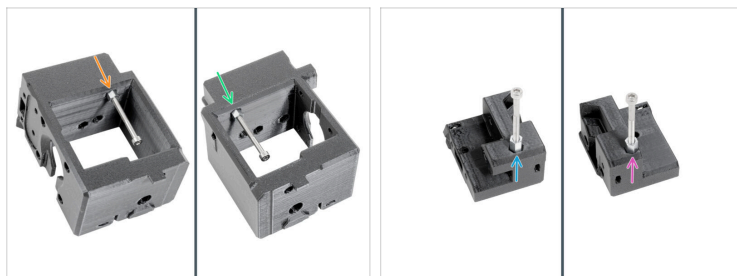
- De chaque côté de la goupille, retirez le joint torique. **Jetez les anciens joints toriques à la poubelle.**
- Retirez la poulie. **Mettez-la de côté.**
- Retirez le joint torique restant. **Jetez l'ancien joint torique à la poubelle.**
- Installez un **nouveau** joint torique sur la goupille. Voir la photo.

ÉTAPE 65 Remontage de la poulie double



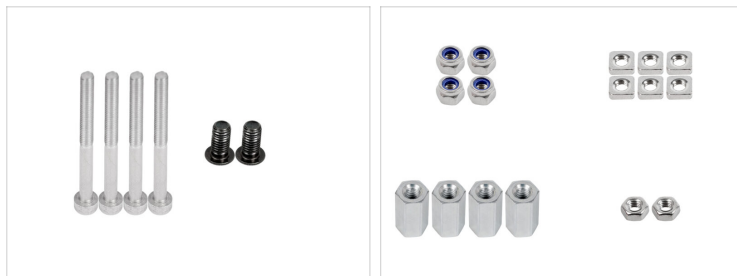
- 🟠 Remettez la poulie retirée sur la goupille. Voir la photo.
- 🟢 Installez de chaque côté un **nouveau** joint torique. Voir la photo.
- 🟣 Préparez les deux poulies doubles.
- ⬛ Bon boulot. Des poulies simples et doubles sont préparées. Continuons.

ÉTAPE 66 Retrait des entretoises



- i** Astuce : vous pouvez utiliser une M3x35 pour retirer l'écrou d'espacement M3x10.
- Retirez un écrou d'espacement M3x10 du CoreXY-back-left. Voir les photos. **Gardez les écrous pour plus tard, nous les réutiliserons dans les prochaines étapes.**
 - Retirez un écrou d'espacement M3x10 du CoreXY-back-right. Voir les photos. **Gardez les écrous pour plus tard, nous les réutiliserons dans les prochaines étapes.**
 - Retirez un écrou d'espacement M3x10 du CoreXY-back-left-top. Voir les photos. **Gardez les écrous pour plus tard, nous les réutiliserons dans les prochaines étapes.**
 - Retirez un écrou d'espacement M3x10 du CoreXY-back-right-top. Voir les photos. **Gardez les écrous pour plus tard, nous les réutiliserons dans les prochaines étapes.**
 - Jetez vos anciens CoreXY-backs & tops à la poubelle, nous n'en avons plus besoin.

ÉTAPE 67 Assemblage de l'arrière : préparation des pièces



- **Pour les prochaines étapes, veuillez préparer :**
- Vis M3x35 (2x) retirée dans les étapes précédentes
 - Vis M8x16 (2x) retirée dans les étapes précédentes
 - Écrou M3nN (4x)
 - Écrou M3nS (6x)
 - Écrou d'espacement M3x10 (4x) retiré dans les étapes précédentes
 - Écrou M3n (2x) réservé aux propriétaires d'antennes latérales
- ⓘ La liste continue à l'étape suivante.

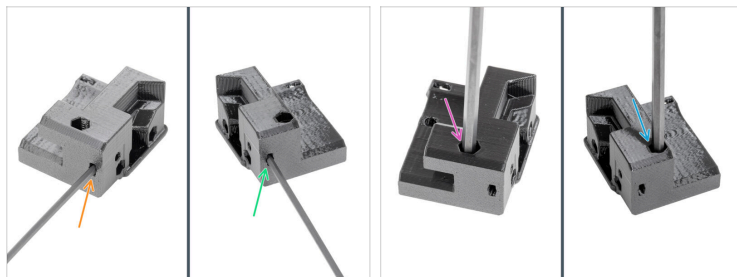
ÉTAPE 68 Assemblage de l'arrière : préparation des pièces



🛠️ **Pour les prochaines étapes, veuillez préparer :**

- 🔴 CoreXY-back-left (1x)
- 🟠 CoreXY-back-left-top (1x)
- 🟡 CoreXY-back-right (1x)
- 🟢 CoreXY-back-right-top (1x)
- 🟡 Poulie double réassemblée (2x)
- 🟠 Poulie simple réassemblée (2x)

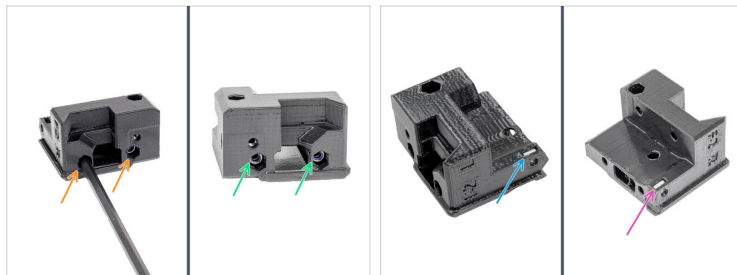
ÉTAPE 69 Préparation du CoreXY-back-top : première partie



- Insérez un écrou M3nS dans le CoreXY-back-left-top. Poussez-le avec une clé Allen de 2,5 mm. Voir la première photo.
- Insérez un écrou M3nS dans le CoreXY-back-right-top. Poussez-le avec une clé Allen de 2,5 mm. Voir la première photo.
- Insérez un écrou d'espacement M3x10 dans le CoreXY-back-left-top. Poussez-le avec une clé Allen de 4,0 mm. Voir la deuxième photo.
- Insérez un écrou d'espacement M3x10 dans le CoreXY-back-right-top. Poussez-le avec une clé Allen de 4,0 mm. Voir la deuxième photo.

ÉTAPE 70 Préparation du CoreXY-back-top : seconde partie

Comment remplacer les pièces en plastique du CoreXY



- ✦ Insérez deux écrous M3nN dans le CoreXY-back-right-top. Poussez-le avec une clé Allen de 4,0 mm. Voir la première photo.
 - ✦ Insérez deux écrous M3nN dans le CoreXY-back-left-top. Poussez-le avec une clé Allen de 4,0 mm. Voir la première photo.
 - ✦ Insérez un écrou M3nS dans le CoreXY-back-left-top. Poussez-le avec une clé Allen de 2,5 mm. Voir la deuxième photo.
 - ✦ Insérez un écrou M3nS dans le CoreXY-back-right-top. Poussez-le avec une clé Allen de 2,5 mm. Voir la deuxième photo.
- ⚠ Vérifiez que vous avez inséré tous les écrous comme décrit aux étapes 68 et 69 (bien). Vous ne voudriez pas découvrir plus tard que vous avez oublié un écrou. Faites-moi confiance.**

ÉTAPE 71 Préparation du CoreXY-back : première partie



- **Seulement si vous avez une antenne à gauche :**
Insérez deux M3n à l'intérieur du CoreXY-back-left.
Voir la photo
- Insérez un écrou d'espacement M3x10 dans le CoreXY-back-left. Poussez-le avec une clé Allen de 4,0 mm. Voir la deuxième photo.
- Insérez un écrou d'espacement M3x10 dans le CoreXY-back-right. Poussez-le avec une clé Allen de 4,0 mm. Voir la troisième photo.

ÉTAPE 72 Préparation du CoreXY-back : seconde partie



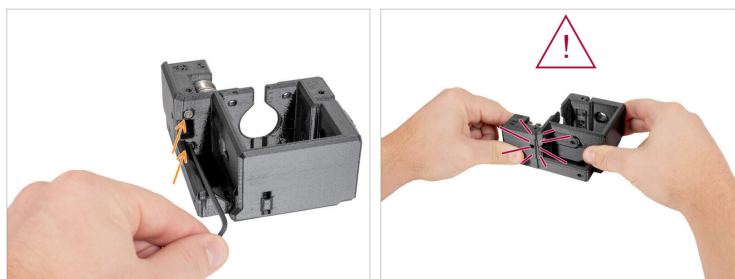
- Insérez un écrou M3nS dans le CoreXY-back-right. Poussez-le avec une clé Allen de 2,5 mm. Voir la première photo.
- Insérez un écrou M3nS dans le CoreXY-back-left. Poussez-le avec une clé Allen de 2,5 mm. Voir la deuxième photo.
- ⚠ Vérifiez que vous avez inséré tous les écrous comme décrit aux étapes 70 et 71. Vous ne voudriez pas découvrir plus tard que vous avez oublié un écrou. Faites-moi confiance.

ÉTAPE 73 Préparation du CoreXY-back-left-top



- ✦ Insérez la poulie double préparée dans le CoreXY-back-left. Voir la photo.
- ✦ Insérez la poulie simple préparée dans le CoreXY-back-left. Voir la photo.
- ✦ Fixez le CoreXY-back-left-top sur les poulies et le CoreXY-back-left. Voir la photo.

ÉTAPE 74 Fixation du CoreXY-back-left-top



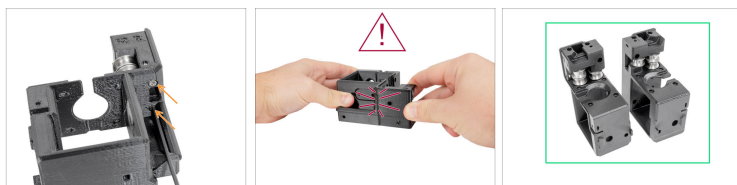
- ✦ Insérez et serrez deux vis M3x35.
- ⚠ **Les pièces doivent être serrées ensemble. Vérifiez que les pièces ne bougent pas. Serrez les vis M3x35 si nécessaire.**

ÉTAPE 75 Préparation du CoreXY-back-right-top



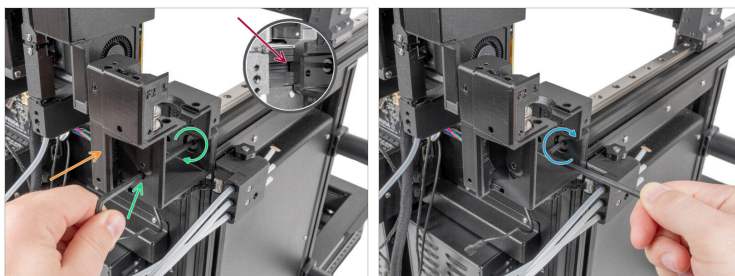
- ✚ Insérez la poulie simple préparée dans le CoreXY-back-right. Voir la photo.
- ✚ Insérez la poulie double préparée dans le CoreXY-back-right. Voir la photo.
- ✚ Fixez le CoreXY-back-right-top sur les poulies et le CoreXY-back-right.

ÉTAPE 76 Fixation du CoreXY-back-right-top



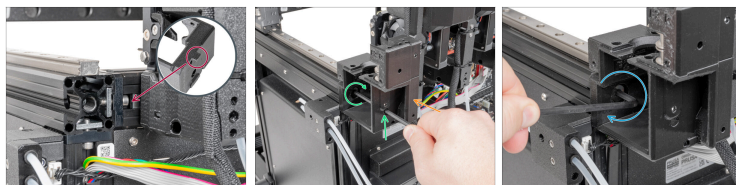
- ✚ Insérez et serrez deux vis M3x35.
- ⚠ **Les pièces doivent être serrées ensemble. Vérifiez que les pièces ne bougent pas. Serrez les vis M3x35 si nécessaire.**
- ✚ Bien joué. Les deux CoreXY-backs sont prêts à être fixés à l'imprimante.

ÉTAPE 77 Fixation du CoreXY-back-left



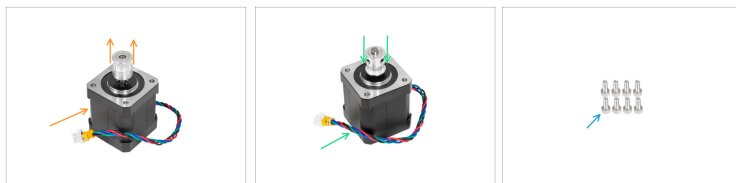
- Les deux CoreXY-backs ont une pièce imprimée qui s'insère à l'intérieur du profilé. Voir photo.
- Fixez le CoreXY-back-left à l'imprimante.
- Fixez le CoreXY-back-right avec une vis M8x16 à l'aide d'une clé Allen de 4,0 mm.
- Serrez la vis avec le côté le plus court de la clé Allen de 4,0 mm.

ÉTAPE 78 Fixation du CoreXY-back-right



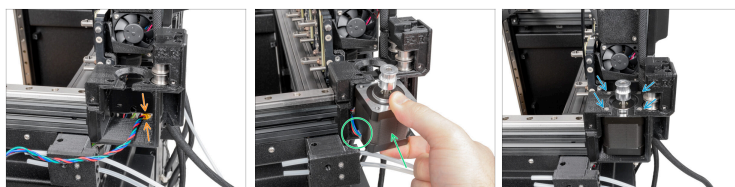
- Le CoreXY-back-right possède une pièce imprimée qui s'insère dans le profilé entre la vis et le tch-insert. Voir photo.
- Fixez le CoreXY-back-right à l'imprimante.
- Fixez le CoreXY-back-right avec une vis M8x16 à l'aide d'une clé Allen de 4,0 mm.
- Serrez la vis avec le côté le plus court de la clé Allen de 4,0 mm.

ÉTAPE 79 Moteur XY : préparation des pièces



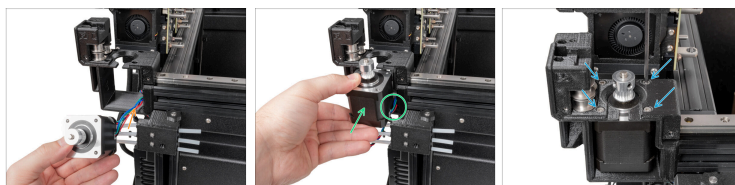
- Pour les prochaines étapes, veuillez préparer :**
- ⚠ Regardez comment les poulies GT2-16 sont orientées sur chaque moteur. Voir les photos.**
- Moteur XY droit (1x) retiré dans les étapes précédentes
- Moteur XY gauche (1x) retiré dans les étapes précédentes
- Vis M3x8 (8x) retirée dans les étapes précédentes

ÉTAPE 80 Fixation du moteur XY droit



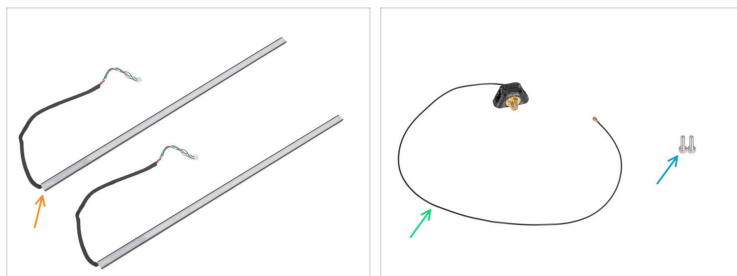
- Insérez le câble à travers le CoreXY-back-right et sous la cinquième tête d'outil (si installée). Voir la photo.
- Insérez le moteur dans le CoreXY-back-right. **Le câble du moteur doit être orienté vers la gauche.** Voir l'image.
- Insérez et fixez quatre M3x8 à l'aide d'une clé Allen de 2,5 mm.

ÉTAPE 81 Fixation du moteur XY gauche



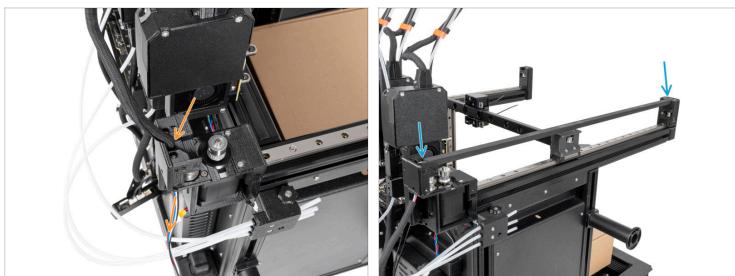
- Insérez le câble à travers le CoreXY-back-left.
- Insérez le moteur dans le CoreXY-back-left. **Le câble du moteur doit être orienté vers la droite.** Voir la photo.
- Insérez et fixez quatre M3x8 à l'aide d'une clé Allen de 2,5 mm.

ÉTAPE 82 Bande LED : préparation des pièces



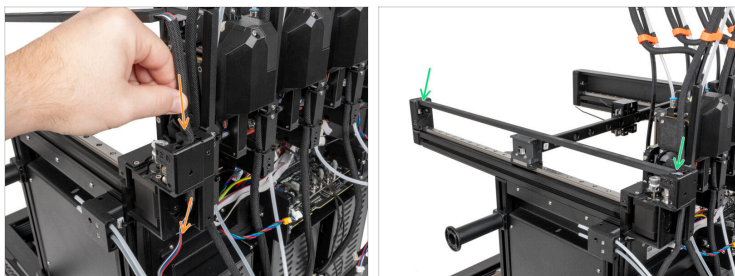
- **Pour les prochaines étapes, veuillez préparer :**
- Bande LED (2x) *retirée dans les étapes précédentes*
- Pour les propriétaires d'antennes latérales uniquement :
- Assemblage de l'antenne latérale (1x) *retiré dans les étapes précédentes*
- Vis M3x10 (2x) *retirée dans les étapes précédentes*

ÉTAPE 83 Fixation de la bande LED gauche



- ◆ Insérez le câble d'alimentation de la bande LED dans le trou à l'arrière du CoreXY.
- ⓘ Le panneau de bande LED doit être orienté vers le bas avec le diffuseur blanc vers le bas.
- ◆ Fixez l'arrière du panneau de bande LED sur le CoreXY-back-left et le CoreXY-front-left.

ÉTAPE 84 Fixation de la bande LED droite



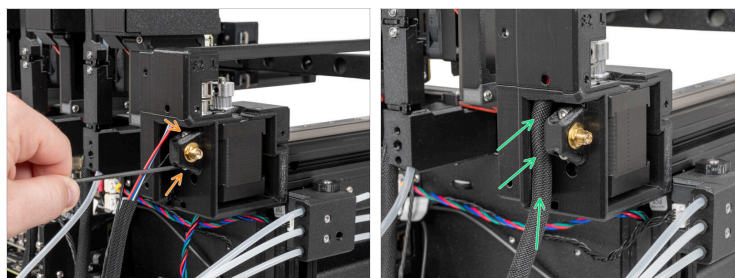
- ◆ Insérez le câble d'alimentation de la bande LED dans le trou du CoreXY-back-right.
- ⓘ Le panneau de bande LED doit être orienté vers le bas avec le diffuseur blanc vers le bas.
- ◆ Fixez l'arrière du panneau de bande LED sur le CoreXY-back-right et le CoreXY-front-right.

ÉTAPE 85 Préparation de l'antenne latérale



- i** Ces étapes sont pour les **propriétaires d'antennes latérales uniquement**. Sinon, passez à l'étape Cache du Core XY : préparation des pièces
- Au dos, où se trouvait votre antenne :
 - Insérez l'extrémité du câble d'antenne dans la gaine textile noire.
 - Poussez le câble d'antenne à travers la gaine.
 - En haut, sortez légèrement le câble d'antenne de la gaine. Voir la photo.

ÉTAPE 86 Fixation de l'antenne latérale



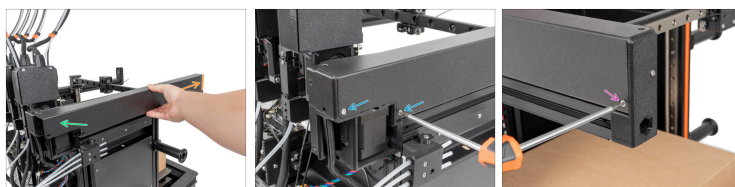
- Fixez et fixez l'antenne latérale avec deux vis M3x10 à l'aide d'une clé Allen de 2,5 mm.
- Soulevez la gaine textile et poussez-la dans le CoreXY-back-left. Voir la photo.

ÉTAPE 87 Cache du CoreXY : préparation des pièces



- **Pour les prochaines étapes, veuillez préparer :**
- CoreXY cover left (1x) *retiré dans les étapes précédentes*
- CoreXY cover right (1x) *retiré dans les étapes précédentes*
- Vis M3x6bT (6x) *retirée dans les étapes précédentes*

ÉTAPE 88 Fixation du cache du CoreXY gauche



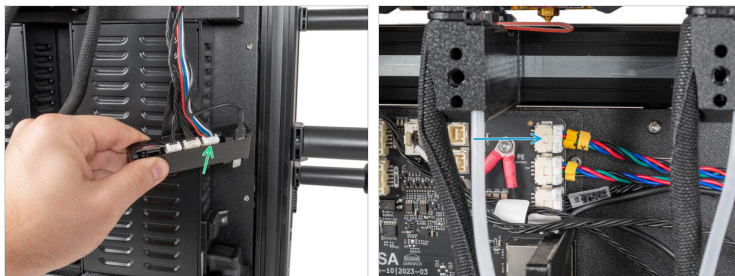
- Insérez la partie avant (droite) du Cover-corexy-left dans le CoreXY-front-left et faites glisser le capot en place.
- Poussez le côté arrière du panneau CoreXY cover left dans le CoreXY-back-left.
- Insérez deux M3x6bT dans les trous et serrez-les à l'aide d'un tournevis Torx T10.
- Insérez une M3x6bT dans le trou et serrez-la à l'aide d'un tournevis Torx T10.

ÉTAPE 89 Fixation du cache du CoreXY droit



- Fixez le CoreXY cover right directement sur l'imprimante.
- Poussez l'arrière du CoreXY cover right directement dans le CoreXY-back-right.
- Insérez deux M3x6bT dans les trous et serrez-les à l'aide d'un tournevis Torx T10.
- Insérez une M3x6bT dans le trou et serrez-la à l'aide d'un tournevis Torx T10.

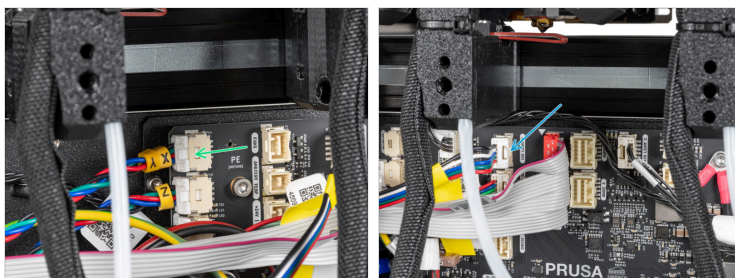
ÉTAPE 90 Optionnel : connexion du moteur XY gauche & du câble LED



i Ces étapes sont destinées aux propriétaires de l'Original XL Enclosure. Sinon, passez à l'étape **Déconnexion du moteur XY gauche et du câble LED**

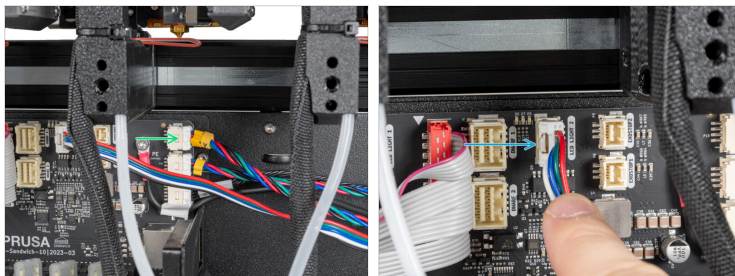
- Connectez le câble LED au boîtier de connexion.
- Connectez le câble du moteur XY.

ÉTAPE 91 Optionnel : connexion du moteur XY droit & du câble LED



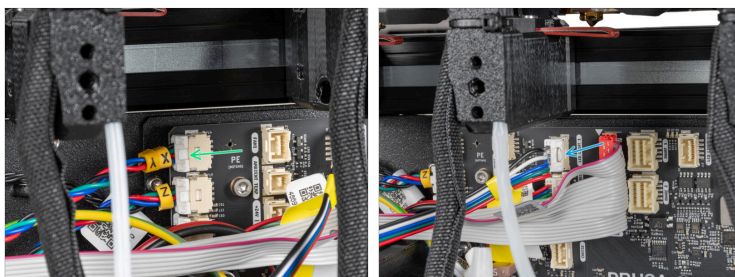
- Connectez le câble du moteur XY.
- Connectez le câble LED au connecteur LED Light 1.

ÉTAPE 92 Connexion du moteur XY gauche & du câble LED



- ◆ En appuyant sur le loquet de sécurité, débranchez le câble du moteur XY.
- ◆ En appuyant sur le loquet de sécurité, débranchez le câble LED.

ÉTAPE 93 Connexion du moteur XY droit & du câble LED



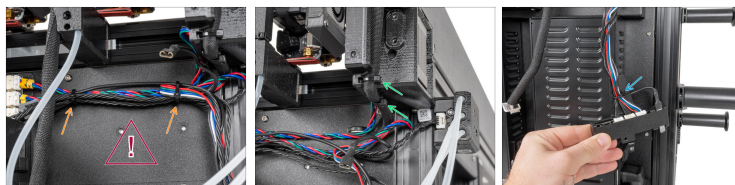
- ◆ En appuyant sur le loquet de sécurité, débranchez le câble du moteur XY.
- ◆ En appuyant sur le loquet de sécurité, débranchez le câble LED.

ÉTAPE 94 Fixation des câbles arrière : préparation des pièces



- **Pour la prochaine étape, veuillez préparer :**
- Collier de serrage (9x)
- Votre texte va ici

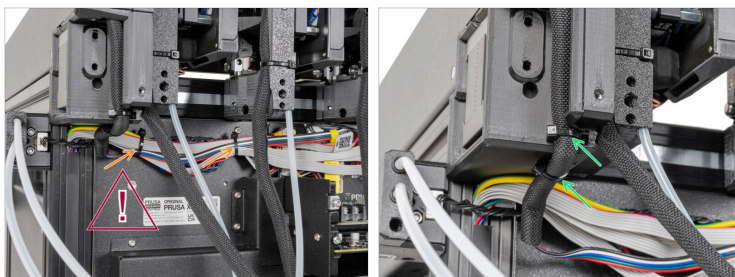
ÉTAPE 95 Fixation des câbles arrière gauche



ATTENTION : Ne serrez pas trop les colliers de serrage ! Sinon, vous risquez d'endommager les câbles.

- Insérez le collier de serrage dans la découpe métallique et fixez tous les câbles. **Ne serrez pas trop le collier de serrage.** Coupez les extrémités des colliers de serrage.
- Depuis le côté inférieur du CoreXY-back-left, insérez deux colliers de serrage autour du câble de la bande LED. **Ne serrez pas trop le collier de serrage.** Coupez les extrémités des colliers de serrage.
- **Pour les propriétaires de la XL Enclosure uniquement.** Sinon, passez à l'étape suivante.
- Fixez soigneusement les câbles au capot de la carte de la XL Enclosure. **Ne serrez pas trop le collier de serrage.** Coupez l'extrémité du collier de serrage.

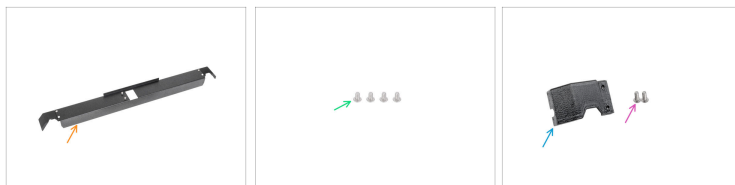
ÉTAPE 96 Fixation des câbles arrière droit



ATTENTION : Ne serrez pas trop les colliers de serrage ! Sinon, vous risquez d'endommager les câbles.

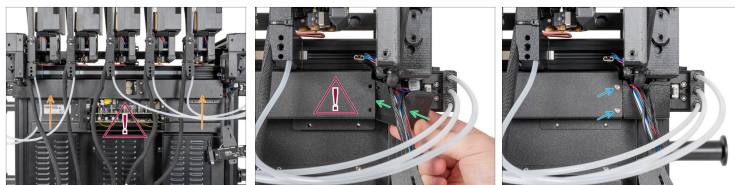
- Insérez le collier de serrage dans la découpe métallique et fixez tous les câbles. **Ne serrez pas trop le collier de serrage.** Coupez les extrémités des colliers de serrage.
- Depuis le côté inférieur du CoreXY-back-left, insérez deux colliers de serrage autour du câble de la bande LED. **Ne serrez pas trop le collier de serrage.** Coupez les extrémités des colliers de serrage.

ÉTAPE 97 Capot arrière : préparation des pièces



- **Pour les prochaines étapes, veuillez préparer :**
- Système de gestion des câbles arrière supérieur (1x) *que vous avez retiré lors des étapes précédentes*
- Vis M3x4rT (4x) *que vous avez retiré lors des étapes précédentes*
- **Pour les propriétaires de la XL Enclosure uniquement.** Sinon, passez à l'étape suivante.
- Cable-cover-cap-right (1x) *retiré dans les étapes précédentes*
- Vis M3x8rT (2x) *retirée dans les étapes précédentes*

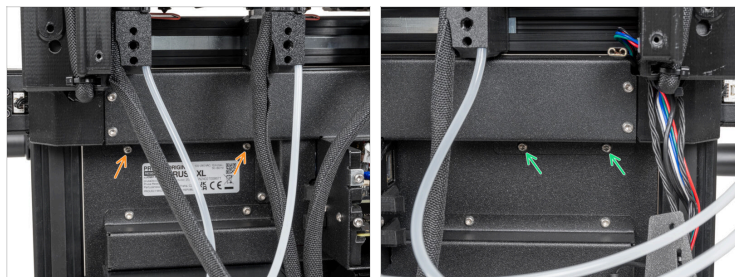
ÉTAPE 98 Fixation du capot arrière



⚠ Attention aux câbles !

- 🟠 Fixez soigneusement la partie supérieure de gestion des câbles arrière à l'imprimante.
- ⬛ **Cette étape est réservée uniquement aux utilisateurs disposant d'une Original XL Enclosure.** Sinon, passez à l'étape suivante.
- 🟢 Insérez délicatement le cable-cover-cap-right.
- 🟡 Insérez et fixez deux vis M3x8rT à l'aide d'un tournevis Torx T10.

ÉTAPE 99 Fixation du capot arrière



- 🟠 Sur le côté gauche de la pièce supérieure de gestion des câbles arrière, insérez et fixez deux vis M3x4rT.
- 🟢 Sur le côté droit de la pièce supérieure de gestion des câbles arrière, insérez et fixez deux vis M3x4rT.

ÉTAPE 100 Fixation du capot de l'antenne



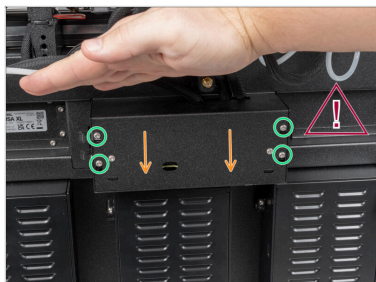
- ◆ Dans cette étape, sélectionnez l'option appropriée en fonction de votre variante d'imprimante XL :
 - ◆ Mono-outil : il n'y a qu'un seul câble. Connectez le câble du premier dock (du côté droit) à l'emplacement supérieur étiqueté DWARF 1.
 - ◆ Double tête & cinq têtes : connectez le câble du second dock (à partir du côté droit) au connecteur inférieur étiqueté DWARF 2.
- ⓘ L'étape suivante concerne uniquement l'imprimante, qui dispose d'une **antenne Wi-Fi à l'arrière** de l'imprimante. Sinon, passez à celle d'après.
- ⚠ **Attention, n'endommagez pas le câble de l'antenne Wi-Fi.**
 - ◆ Poussez le câble de l'antenne à travers l'ouverture du cache-câble (tôle métallique) et guidez-le derrière le cache jusqu'au boîtier électronique.
 - ◆ Fixez le support de l'antenne sur les vis et poussez le cache vers la gauche. Serrez les vis.

ÉTAPE 101 Connexion de l'antenne & du Nextruder



- ◆ Localisez et connectez le câble Wi-Fi au connecteur Wi-Fi.
- ⓘ Ces étapes ne concernent que les imprimantes avec plus de 2 Nextruders. **Sinon passez à l'étape suivante.**
- ◆ Connectez le troisième, le quatrième et le cinquième (en partant de la droite) Nextruder au Splitter :
 - ◆ Troisième Nextruder.
 - ◆ Quatrième Nextruder.
 - ◆ Cinquième Nextruder.
- ◆ La XL-splitter avec les Nextruders connectés doit ressembler à ceci.

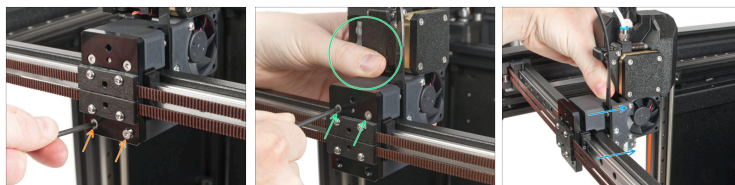
ÉTAPE 102 Fixation du boîtier de la XL Buddy



⚠ Attention, ne pincez aucun câble !

- ⬢** Remettez le capot de la Buddy Box XL sur l'imprimante.
- ⓘ** Vérifiez les câbles des Nextruders, ils doivent être à l'intérieur de la découpe du capot.
- ⬢** Avec une clé T10 serrez les quatre vis.

ÉTAPE 103 Nextruder mono-outil



- i** Cette étape est pour les propriétaires de **mono-outil uniquement**. Sinon, passez à l'étape suivante.
- Retirez deux vis M3x12bT à l'aide d'un tournevis Torx T10. **Ne jetez pas les vis !**
 - Maintenez l'extrudeur et retirez les deux vis M3x12bT restantes des trous de vis supérieurs. **Ne jetez pas les vis !**
 - Retirez le Nextruder de l'outil unique du X-carriage. Placez le Nextruder sur la boîte recouvrant le plateau chauffant.

ÉTAPE 104 Fixation de la courroie : informations importantes



- !** Il est important de fixer correctement les courroies à l'imprimante. Ne vous précipitez pas.
- Comparez toujours les images avec votre imprimante.
- !** Assurez-vous qu'aucune courroie n'est tordue.

ÉTAPE 105 Fixation des courroies : préparation des pièces



i La couleur des belt-clamps peut être différente si vous possédez une Original Prusa XL Enclosure. **La procédure est la même, veuillez continuer.**

■ Pour les étapes suivantes, merci de préparer :

- Nouvelles courroies XY (2x)
- XL-belt-clamp (2x) *retirées dans les étapes précédentes*
- Vis M3x12rT (4x) *retirées lors des étapes précédentes*

ÉTAPE 106 Fixation de la courroie inférieure : côté avant droit



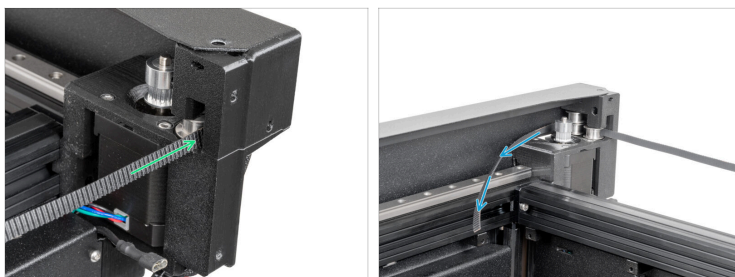
- ◆ Depuis la face avant de l'imprimante :
- ◆ Prenez une des courroies.
- ◆ Insérez une extrémité de la courroie dans la partie inférieure avant de la Y-carriage-right-base.
- ◆ La courroie doit être tournée vers l'imprimante avec les dents visibles (et non le côté lisse de la courroie).
- ⓘ Vérifiez à nouveau que les dents sont tournées vers la machine.
- ◆ Sur le côté intérieur de la Y-carriage-right-base, tirez sur la courroie.
- ⚠ **Ne tirez pas trop sur la courroie, elle pourrait tomber de la Y-carriage-right-base et tout le processus de fixation de la courroie doit être répété depuis le début.**

ÉTAPE 107 Fixation de la courroie inférieure : côté arrière droit



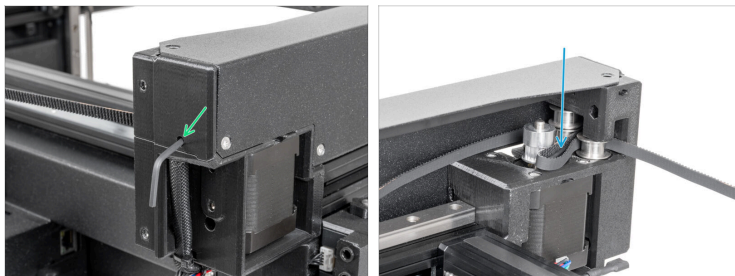
- ◆ Tirez davantage sur la courroie et insérez-la derrière la poulie inférieure.
- ◆ Tirez sur la courroie qui est maintenant insérée à travers la poulie inférieure.

ÉTAPE 108 Fixation de la courroie inférieure : côté arrière gauche



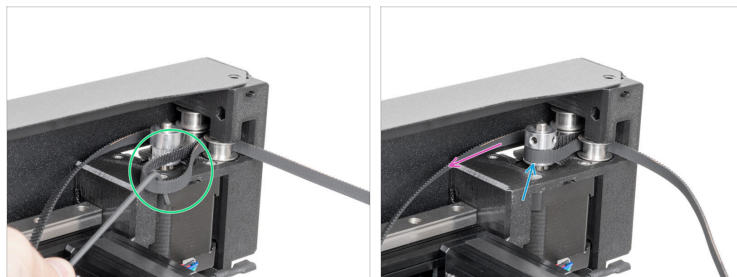
- ◆ Tirez davantage sur la courroie et insérez-la derrière les poulies inférieures.
- ◆ Tirez sur la courroie qui est maintenant insérée à travers les poulies inférieures.

ÉTAPE 109 Fixation de la courroie inférieure : préparation de la courroie de la poulie du moteur



- Depuis l'arrière de l'imprimante :
- Insérez la clé Allen de 2,5 mm dans le trou pour créer une boucle sur la courroie.
- Lorsque la boucle est créée, vous pouvez retirer la clé Allen. **Ne tirez pas sur la courroie !**

ÉTAPE 110 Fixation de la courroie inférieure : fixation de la courroie de la poulie du moteur



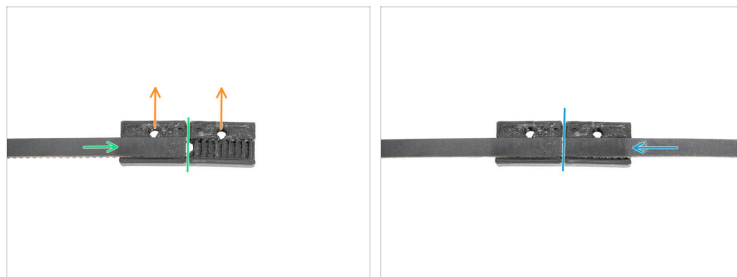
- Depuis la face avant de l'imprimante :
- À l'aide du côté le plus court de la clé Allen de 2,5 mm, tirez doucement sur la courroie pour créer une boucle plus grande.
- Fixez la boucle sur la poulie du moteur.
- Tirez sur la courroie pour sécuriser sa position sur la poulie.

ÉTAPE 111 Fixation de la courroie inférieure : côté gauche



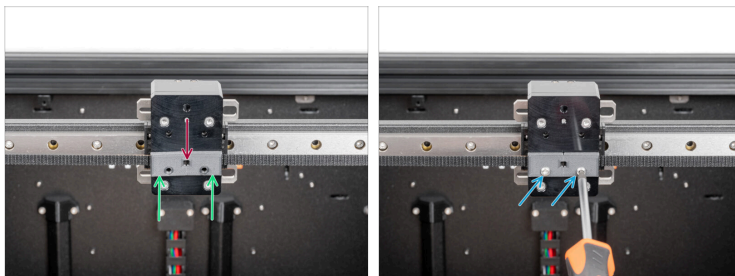
- i** Lorsque vous tirez sur la courroie, vous ressentirez plus de résistance provenant du moteur XY, cela est normal.
- Tirez encore un peu sur la courroie et guidez-la derrière la Y-carriage-left-base.
- Enroulez la courroie autour de la poulie sur le côté avant gauche.
- Enroulez la courroie autour de la poulie dans la Y-carriage-left-base.

ÉTAPE 112 Fixation de la courroie inférieure : belt-clamp



- i La couleur des belt-clamps peut être différente si vous possédez une Original Prusa XL Enclosure. La procédure est la même, veuillez continuer.
- i Cette image a été prise à l'extérieur de l'imprimante sur un fond blanc pour une meilleure visibilité et définition. Suivez cette étape sur votre imprimante.
- Préparez un belt-clamp avec les trous pour les vis vers le haut.
- Fixez l'extrémité gauche de la courroie au belt-clamp. L'extrémité de la courroie doit être sur la moitié du belt-clamp.
- Fixez l'extrémité droite de la courroie au belt-clamp. L'extrémité de la courroie doit être sur la moitié du belt-clamp.
- i Le belt-clamp avec les courroies sera tourné de 180° et fixé au X-carriage.

ÉTAPE 113 Fixation de la courroie inférieure : fixation du belt-clamp : fixation du belt-clamp



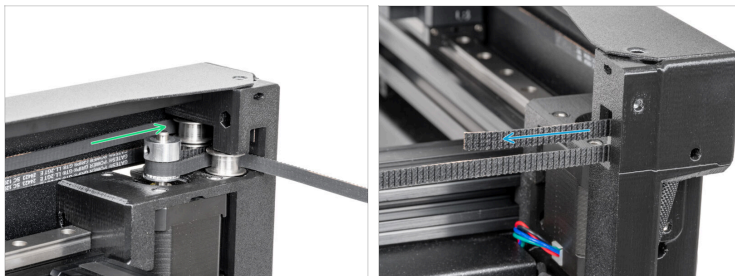
- ◆ Tournez le belt-clamp préparé de 180° et fixez le belt-clamp avec les courroies sur le X-carrage.
- ◆ Vérifiez que les courroies sont dans leur position. Si ce n'est pas le cas, ajustez la position en suivant l'étape précédente.
- ◆ Insérez deux vis M3x12rT et fixez-les à l'aide d'un tournevis Torx T10.
- ◆ Bien joué ! Une des courroie est fixée. Passas à la deuxième.

ÉTAPE 114 Fixation de la courroie supérieure : côté avant gauche



- ◆ Depuis la face avant de l'imprimante :
- ◆ Prenez la deuxième courroie.
- ◆ Insérez une extrémité de la courroie dans la partie supérieure avant de la Y-carriage-left-base.
- ◆ La courroie doit être tournée vers l'imprimante avec les dents visibles (et non le côté lisse de la courroie).
- ⓘ Vérifiez à nouveau que les dents sont tournées vers la machine.
- ◆ Sur le côté intérieur de la Y-carriage-left-base, tirez sur la courroie.
- ⓘ Ne tirez pas trop sur la courroie, elle pourrait tomber de la Y-carriage-left-base et tout le processus de fixation de la courroie doit être répété depuis le début.

ÉTAPE 115 Fixation de la courroie supérieure : côté arrière gauche



- Tirez davantage sur la courroie et insérez-la derrière la poulie supérieure.
- Tirez sur la courroie qui est maintenant insérée à travers la poulie supérieure.

ÉTAPE 116 Fixation de la courroie supérieure : côté arrière droit



- i** Astuce : pour un montage le plus simple possible, retirez le cinquième Nextruder (**pour les utilisateurs de la version cinq têtes uniquement**) et placez-le sur le dessus de la boîte sur le plateau chauffant.
- ◆** Tirez davantage sur la courroie et insérez-la derrière les poulies supérieures.
- ◆** Tirez sur la courroie qui est maintenant insérée à travers les poulies supérieures.
- ◆** Depuis l'arrière de l'imprimante :
- ◆** Insérez la clé Allen de 2,5 mm dans le trou pour créer une boucle sur la courroie.
- ◆** Lorsque la boucle est créée, vous pouvez retirer la clé Allen. Ne tirez pas sur la courroie !
- ◆** Passez à l'étape suivante.

ÉTAPE 117 Fixation de la courroie supérieure : fixation de la courroie de la poulie du moteur



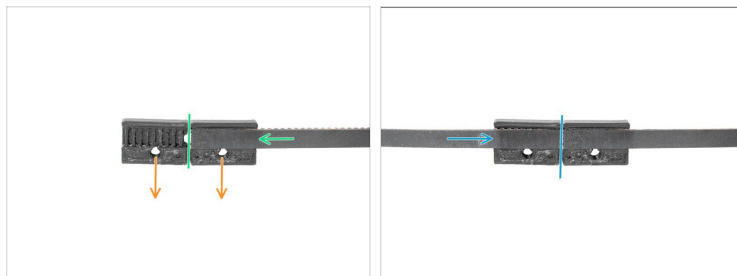
- Depuis la face avant de l'imprimante :
- À l'aide du côté le plus court de la clé Allen de 2,5 mm, tirez doucement sur la courroie pour créer une boucle plus grande.
- Fixez la boucle sur la poulie du moteur.
- Tirez sur la courroie pour sécuriser sa position sur la poulie.

ÉTAPE 118 Fixation de la courroie supérieure : côté droit



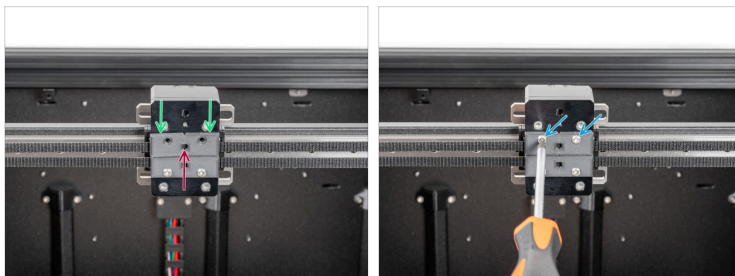
- i** Lorsque vous tirez sur la courroie, vous ressentirez plus de résistance provenant du moteur XY, cela est normal.
- Tirez davantage sur la courroie et étirez-la derrière la Y-carriage-right-base.
- Tirez la courroie autour de la poulie sur le côté avant droit.
- Tirez la courroie autour de la poulie dans la Y-carriage-right-base.

ÉTAPE 119 Fixation de la courroie supérieure : belt-clamp



- i** La couleur des belt-clamps peut être différente si vous possédez une Original Prusa XL Enclosure. La procédure est la même, veuillez continuer.
- i** Cette image a été prise à l'extérieur de l'imprimante sur un fond blanc pour une meilleure visibilité et définition. Suivez cette étape sur votre imprimante.
- Préparez un belt-clamp avec les trous pour les vis vers le bas.
- Fixez l'extrémité droite de la courroie au belt-clamp. L'extrémité de la courroie doit être sur la moitié du belt-clamp.
- Fixez l'extrémité gauche de la courroie au belt-clamp. L'extrémité de la courroie doit être sur la moitié du belt-clamp.
- i** Le belt-clamp avec les courroies sera tourné de 180° et fixé au X-carriage.

ÉTAPE 120 Fixation de la courroie inférieure : fixation du belt-clamp : fixation du belt-clamp



- Tournez le belt-clamp préparé de 180° et fixez le belt-clamp avec les courroies sur le X-carrriage.
- Vérifiez que les courroies sont dans leur position. Si ce n'est pas le cas, ajustez la position en suivant l'étape précédente.
- Insérez deux vis M3x12rT et fixez-les à l'aide d'un tournevis Torx T10.
- Bien joué ! Les deux courroies sont fixées.

ÉTAPE 121 Tension de la courroie



- Sur la face avant de l'imprimante :
- À l'aide d'une clé Allen de 2,5 mm, serrez légèrement la vis M3 retenant le tendeur gauche du CoreXY.
- À l'aide d'une clé Allen de 2,5 mm, serrez légèrement la vis M3 retenant le tendeur droit du CoreXY.
- Ne tendez pas complètement la courroie, passez à l'étape suivante, où se trouve une vidéo sur le réglage de la tension des courroies.

ÉTAPE 122 Tension de la courroie : vidéo

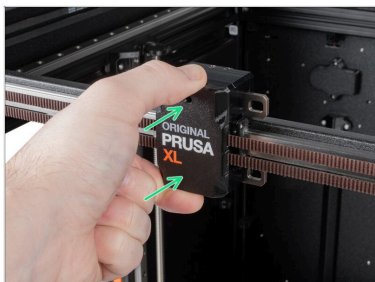
- Sur l'Original Prusa XL, le réglage de la tension optimale de la courroie est crucial pour obtenir une bonne qualité sur les impressions. Une courroie lâche peut provoquer du décalage de couche, du ghosting ou d'autres anomalies d'impression, comme l'obtention d'une forme irrégulière au lieu d'un cercle parfait. Une courroie trop tendue peut provoquer un mouvement irrégulier sur les axes X et Y.
- Nous avons notre propre ajusteur de tension. L'application détermine la tension de la courroie en mesurant la fréquence des vibrations générées en la faisant sonner. Suivez les instructions de la vidéo ci-dessous pour ajuster la tension de la courroie.

ÉTAPE 123 X-carriage-cover : préparation des pièces



- **Pour les étapes suivantes, merci de préparer :**
- X-carriage-cover (1x)

ÉTAPE 124 Fixation du X-carriage-cover



- Fixez le capot du X-carriage.

ÉTAPE 125 Cache du Core XY : préparation des pièces : préparation des pièces



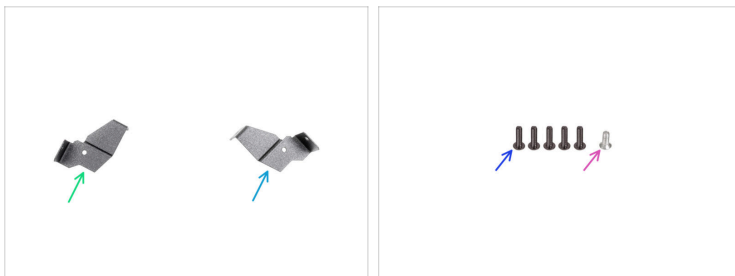
- **Pour la prochaine étape, veuillez préparer :**
- Cache du CoreXY (1x)

ÉTAPE 126 Fixation du cache du CoreXY



- ◆ Fixez délicatement le cache du CoreXY à l'arrière du CoreXY.
- ◆ Sur la face intérieure du cache du CoreXY, connectez le connecteur PE.

ÉTAPE 127 Optionnel : Supports de fixation : préparation des pièces

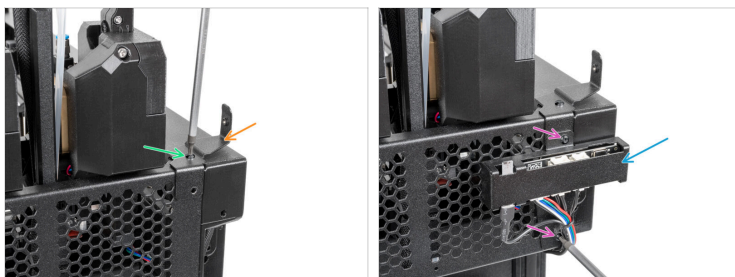


i Les étapes suivantes sont destinées aux utilisateurs qui disposent d'un module complémentaire Original Prusa XL Enclosure, sinon passez à la **Fixation du CoreXY : préparation des pièces**

■ Pour les prochaines étapes, veuillez préparer :

- Support de fixation arrière gauche (1x)
- Support de fixation arrière droit (1x)
- Vis M3x10rT (5x)
- M3x6bT (1x)

ÉTAPE 128 Optionnel : Fixation de l'arrière gauche



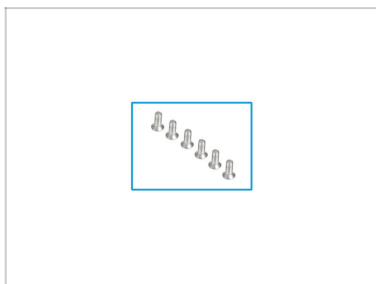
- Tournez l'imprimante de manière à ce que la face arrière soit face à vous.
- Fixez le support de fixation arrière gauche.
- Fixez le support de fixation arrière gauche avec la vis M3x10rT.
- Fixez délicatement l'assemblage de la carte de la XL Enclosure. **Ne pincez aucun câble !**
- Fixez l'assemblage de la carte de la XL Enclosure avec deux vis M3x10rT.

ÉTAPE 129 Optionnel : Fixation de l'arrière droite



- Fixez le support de fixation arrière gauche.
- Fixez le support de fixation arrière gauche avec deux vis M3x10rT.
- Fixez la vis M3x6bT à l'aide d'un tournevis Torx T10.

ÉTAPE 130 Fixation du Core XY : préparation des pièces



- **Pour les étapes suivantes, merci de préparer :**
- Vis M3x6bT (6x) *retirées lors des étapes précédentes*

ÉTAPE 131 Fixation du cache du CoreXY



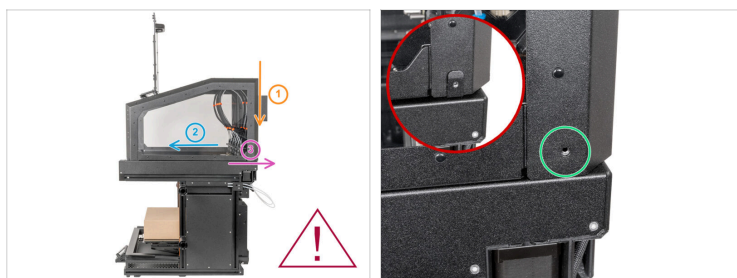
- ◆ Insérez quatre vis M3x6bT et serrez-les à l'aide d'un tournevis Torx T10.
- ◆ Insérez deux vis M3x6bT et serrez-les à l'aide d'un tournevis Torx T10.
- ◆ Si vous possédez une Original Prusa XL Enclosure, veuillez passer à l'étape suivante. Sinon, passez à **l'Installation de l'antenne Wi-Fi.**

ÉTAPE 132 Optionnel : Préparation de l'Enclosure



- Sur l'Enclosure assemblée, ouvrez le capot.
- Saisissez l'Enclosure par l'avant où se trouve la plaque de support.
- Saisissez l'Enclosure à l'arrière de l'endroit où se trouve le couvercle de filtration.

ÉTAPE 133 Optionnel : Fixation de l'Enclosure



⚠ Pour cette étape, appelez quelqu'un pour vous aider à fixer l'enceinte à l'imprimante.

⚠ **Ne pincez aucun câble de l'Enclosure. Attention aux câbles !**

● Fixez soigneusement l'enceinte à l'imprimante en trois étapes :

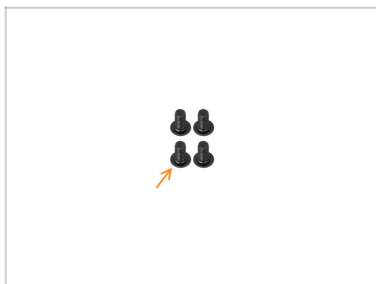
● 1. Placez l'enceinte sur l'imprimante.

● 2. Poussez l'enceinte vers l'avant de l'imprimante.

● 3. Poussez l'enceinte vers l'arrière de l'imprimante.

● Alignez les trous pour les vis.

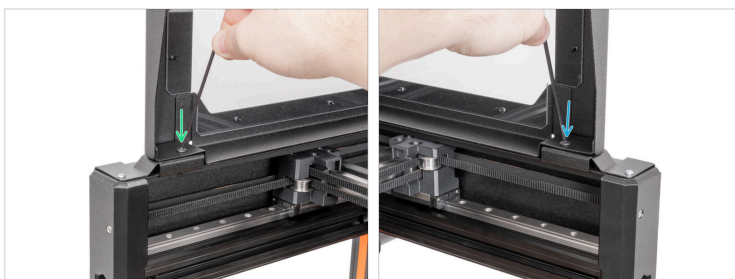
ÉTAPE 134 Optionnel : Fixation de l'Enclosure : préparation des pièces



● Pour les prochaines étapes, veuillez préparer :

● Vis M4x8r (4x)

ÉTAPE 135 Optionnel : Fixation de la partie avant



- Depuis la face avant du coffret :
- Fixez le coin inférieur gauche avec une vis M4x8r au support de fixation avant gauche à l'aide d'une clé Allen de 2,5 mm.
- Fixez le coin inférieur droit avec une vis M4x8r au support de fixation avant droit à l'aide d'une clé Allen de 2,5 mm.

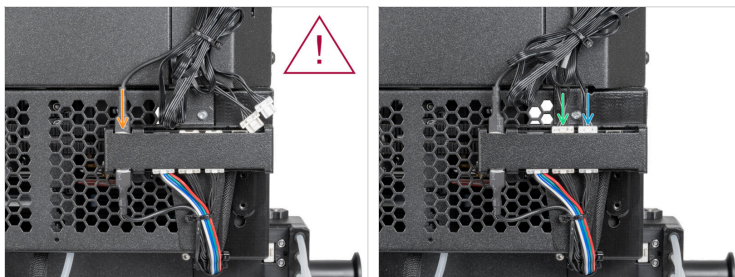
⚠ **Fermez le capot.** Cela évite que le capot ne se ferme par gravité lors de la manipulation.

ÉTAPE 136 Optionnel : Fixation de la partie arrière



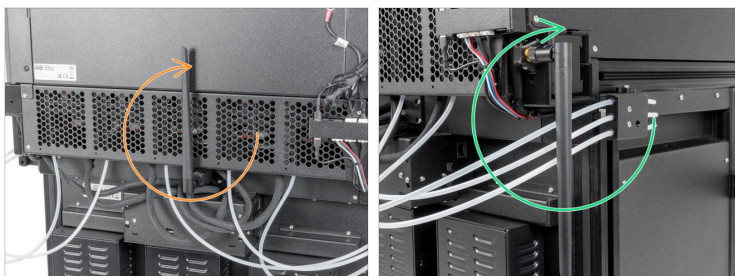
- Depuis l'arrière de l'imprimante :
- Fixez le coin inférieur gauche avec une vis M4x8r au support de fixation arrière droit à l'aide d'une clé Allen de 2,5 mm.
- Fixez le coin inférieur gauche avec une vis M4x8r au support de fixation arrière gauche à l'aide d'une clé Allen de 2,5 mm.

ÉTAPE 137 Optionnel Connexion des câbles de l'Enclosure



- Fixez le faston PE au boîtier de connexion.
- ⚠ Fixez entièrement le câble PE au capot de la carte de la XL Enclosure.
- Prenez le câble des LED (5 fils) et connectez l'extrémité du câble au connecteur gauche de la FDM XL Enclosure splitter.
- Prenez le câble du ventilateur (4 fils) et connectez l'extrémité du câble au connecteur droit de la FDM XL Enclosure splitter.

ÉTAPE 138 Rotation de l'antenne Wi-Fi



- Antenne Wi-Fi à l'arrière de l'imprimante :
 - Tournez l'antenne arrière vers le haut.
- Antenne Wi-Fi sur le côté de l'imprimante :
 - Tournez l'antenne latérale vers le haut.

ÉTAPE 139 Connexion de l'imprimante



- Allumez l'interrupteur d'alimentation (symbole "I").
- Depuis l'arrière de l'imprimante, branchez le câble d'alimentation.

ÉTAPE 140 Bon travail



- ◆ Bravo, l'imprimante est prête.
