

# Obsah

<b>Jak vyměnit plastové díly CoreXY</b> .....	7
Krok 1 - Úvod .....	8
Krok 2 - Nářadí potřebné pro tento návod .....	9
Krok 3 - Další nástroje .....	10
Krok 4 - Manipulace s tiskárnou .....	10
Krok 5 - Ochrana vyhřívané podložky .....	11
Krok 6 - Odpojení tiskárny .....	11
Krok 7 - Odstranění Wi-Fi antény .....	12
Krok 8 - Volitelné: Odpojení kabelů .....	12
Krok 9 - Volitelné: Povolení přední části .....	13
Krok 10 - Volitelné: Povolení zadní části .....	13
Krok 11 - Volitelné: Příprava Enclosure .....	14
Krok 12 - Povolení řemene .....	14
Krok 13 - UPOZORNĚNÍ: Manipulace s mazivem .....	15
Krok 14 - Odstranění krytky X-carriage .....	15
Krok 15 - Single-tool (jednonástrojový) Nextruder .....	16
Krok 16 - Odstranění svorek řemene .....	17
Krok 17 - Odstranění řemenů .....	18
Krok 18 - Osa X: příprava dílů .....	18
Krok 19 - Zajištění osy X .....	19
Krok 20 - Odšroubování levé přední části .....	20
Krok 21 - Odšroubování pravé přední části .....	21
Krok 22 - Odšroubování pravé zadní části .....	22
Krok 23 - Odšroubování levé zadní části .....	23
Krok 24 - Demontáž krytu Core XY .....	24
Krok 25 - XL buddy box .....	24
Krok 26 - Odpojení kabelu antény .....	25
Krok 27 - Odstranění zadní antény .....	25
Krok 28 - Odpojení Nextruderu .....	26
Krok 29 - Povolení zadního krytu .....	27
Krok 30 - Volitelné: Odstranění dílu cable cover cap .....	28

Krok 31 - Odstranění zadního krytu .....	28
Krok 32 - Uvolnění zadních kabelů vpravo .....	29
Krok 33 - Uvolnění zadních kabelů vlevo .....	29
Krok 34 - Volitelné: Odpojení kabelů levého motoru osy XY & LED kabelu .....	30
Krok 35 - Volitelné: Odpojení kabelů pravého motoru osy XY & LED kabelu .....	31
Krok 36 - Odpojení kabelů levého motoru osy XY & LED kabelu .....	31
Krok 37 - Odpojení kabelů pravého motoru osy XY & LED kabelu .....	32
Krok 38 - Odstranění boční antény .....	32
Krok 39 - Odstranění pravého kovového krytu CoreXY .....	33
Krok 40 - Demontáž dílu CoreXY-back-right .....	33
Krok 41 - Odstranění levého kovového krytu CoreXY .....	34
Krok 42 - Demontáž dílu CoreXY-back-left .....	34
Krok 43 - Odstranění dílu CoreXY-tensioner .....	35
Krok 44 - Demontáž dílu CoreXY-tensioner .....	36
Krok 45 - CoreXY-tensioner: příprava dílů .....	36
Krok 46 - Přestavba jednoduché řemeničky .....	37
Krok 47 - Příprava dílu CoreXY-tensioner .....	37
Krok 48 - Zajištění dílu CoreXY-tensioner .....	38
Krok 49 - Demontáž Y-carriage-left-top .....	39
Krok 50 - Demontáž Y-carriage-right-top .....	40
Krok 51 - Demontáž dílu základny Y-carriage (Y-carriage base) .....	41
Krok 52 - Přestavba jednoduché řemeničky: příprava dílů .....	42
Krok 53 - Přestavba jednoduché řemeničky .....	42
Krok 54 - Osa X: příprava dílů .....	43
Krok 55 - Sestava Y-carriage base .....	44
Krok 56 - Sestava Y-carriage-right-base .....	45

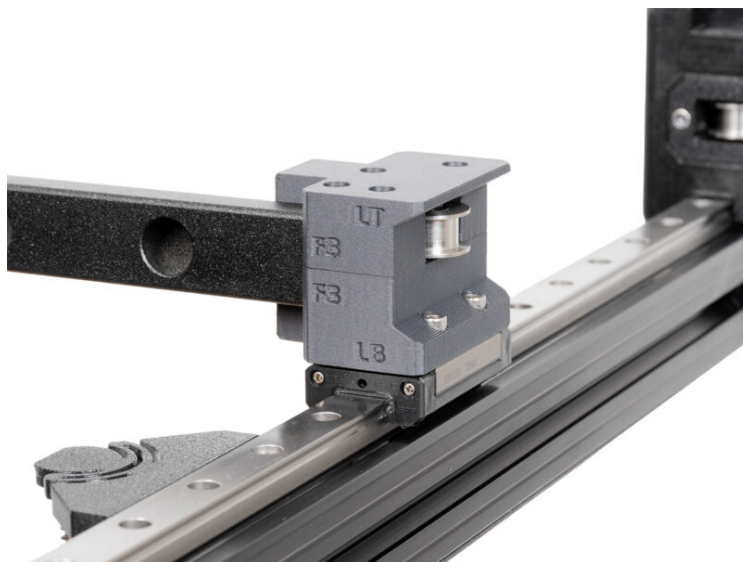
Krok 57 - Sestava Y-carriage-left-base .....	45
Krok 58 - Montáž dílu horního Y-carriage .....	46
Krok 59 - Odstranění dílu CoreXY-back .....	47
Krok 60 - Demontáž dílu CoreXY-back-left .....	48
Krok 61 - Demontáž dílu CoreXY-back-right .....	49
Krok 62 - Přestavba řemeničky: příprava dílů .....	50
Krok 63 - Přestavba jednoduché řemeničky .....	50
Krok 64 - Demontáž zdvojené řemeničky .....	51
Krok 65 - Přestavba zdvojené řemeničky .....	51
Krok 66 - Odstranění distančních podložek .....	52
Krok 67 - Zadní sestava: příprava dílů .....	53
Krok 68 - Zadní sestava: příprava dílů .....	54
Krok 69 - Příprava CoreXY-back-top: část jedna .....	55
Krok 70 - Příprava CoreXY-back-top: část dva .....	56
Krok 71 - Příprava CoreXY-back: část jedna .....	57
Krok 72 - Příprava CoreXY-back: část dva .....	58
Krok 73 - Příprava dílu CoreXY-back-left-top .....	59
Krok 74 - Zajištění dílu CoreXY-back-left-top .....	59
Krok 75 - Příprava dílu CoreXY-back-right-top .....	60
Krok 76 - Zajištění dílu CoreXY-back-right-top .....	60
Krok 77 - Zajištění dílu CoreXY-back-left .....	61
Krok 78 - Zajištění dílu CoreXY-back-right .....	62
Krok 79 - XY-motor: příprava dílů .....	62
Krok 80 - Zajištění pravého motoru osy XY .....	63
Krok 81 - Zajištění levého motoru osy XY .....	63
Krok 82 - LED pásek: příprava dílů .....	64
Krok 83 - Uchycení levého LED pásku .....	65
Krok 84 - Uchycení pravého LED pásku .....	66

Krok 85 - Příprava boční antény .....	67
Krok 86 - Zajištění boční antény .....	67
Krok 87 - Krytka CoreXY: příprava dílů .....	68
Krok 88 - Zajištění levé krytky CoreXY .....	69
Krok 89 - Zajištění pravé krytky CoreXY .....	70
Krok 90 - Volitelné: Zapojení kabelů levého motoru osy XY & LED kabelu .....	71
Krok 91 - Volitelné: Zapojení kabelů pravého motoru osy XY & LED kabelu .....	71
Krok 92 - Zapojení kabelů levého motoru osy XY & LED kabelu .....	72
Krok 93 - Zapojení kabelů pravého motoru osy XY & LED kabelu .....	72
Krok 94 - Zajištění zadních kabelů: příprava dílů .....	73
Krok 95 - Zajištění kabelů vzadu vlevo .....	73
Krok 96 - Zajištění kabelů vzadu vpravo .....	74
Krok 97 - Zadní kryt: příprava dílů .....	75
Krok 98 - Připevnění zadního krytu .....	76
Krok 99 - Zajištění zadního krytu .....	76
Krok 100 - Uchycení krytu antény .....	77
Krok 101 - Připojení antény & Nextruderu .....	78
Krok 102 - Připojení krabičky XL buddy .....	79
Krok 103 - Single-tool (jednonástrojový) Nextruder .....	80
Krok 104 - Upevnění řemenů: důležité informace .....	81
Krok 105 - Upevnění řemenů: příprava dílů .....	81
Krok 106 - Upevnění spodního řemene: pravá přední strana .....	82
Krok 107 - Upevnění spodního řemene: pravá zadní strana .....	83
Krok 108 - Upevnění spodního řemene: levá zadní strana .....	83
Krok 109 - Upevnění spodního řemene: příprava řemene motoru řemeničky .....	84
Krok 110 - Upevnění spodního řemene: zajištění řemene motoru řemeničky .....	85
Krok 111 - Upevnění spodního řemene: levá strana .....	86

Krok 112 - Upevnění spodního řemene: svorka řemene .....	87
Krok 113 - Upevnění spodního řemene: upevnění svorky řemene .....	88
Krok 114 - Upevnění horního řemene: levá přední strana .....	89
Krok 115 - Upevnění horního řemene: levá zadní strana .....	90
Krok 116 - Upevnění horního řemene: pravá zadní strana .....	91
Krok 117 - Upevnění horního řemene: zajištění řemene motoru řemeničky .....	92
Krok 118 - Upevnění horního řemene: pravá strana .....	93
Krok 119 - Upevnění horního řemene: svorka řemene .....	94
Krok 120 - Upevnění spodního řemene: upevnění svorky řemene .....	95
Krok 121 - Napnutí řemene .....	96
Krok 122 - Napnutí řemene: video .....	96
Krok 123 - Kryt X-carriage: příprava dílů .....	97
Krok 124 - Připojení krytu X-carriage .....	97
Krok 125 - Krytka CoreXY: příprava dílů .....	98
Krok 126 - Uchycení krytky CoreXY .....	98
Krok 127 - Volitelné: Zajišťovací držáky (fixing brackets): příprava dílů .....	99
Krok 128 - Volitelné: Zajištění zadní levé strany .....	100
Krok 129 - Volitelné: Zajištění zadní pravé strany .....	101
Krok 130 - Zajištění Core XY: příprava dílů .....	101
Krok 131 - Zajištění krytky CoreXY .....	102
Krok 132 - Volitelné: Příprava Enclosure .....	102
Krok 133 - Volitelné: Nasazení Enclosure .....	103
Krok 134 - Volitelné: Zajištění Enclosure: příprava dílů .....	103
Krok 135 - Volitelné: Zajištění přední strany .....	104
Krok 136 - Volitelné: Zajištění zadní strany .....	105
Krok 137 - Volitelné: Připojení kabelů Enclosure .....	

.....	106
Krok 138 - Otočení Wi-Fi antény .....	107
Krok 139 - Připojení tiskárny .....	107
Krok 140 - Dobrá práce .....	108

# Jak vyměnit plastové díly CoreXY

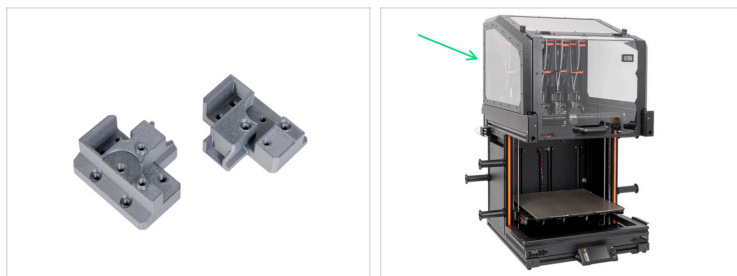


[help.prusa3d.com/g265857](https://help.prusa3d.com/g265857)

Naskenujte QR kód  
pro nejnovější verzi  
kapitoly.

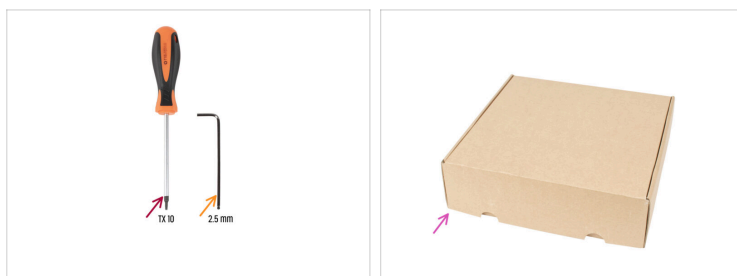


## KROK 1 Úvod



- Tento návod se zabývá instalací **plastových dílů CoreXY** na tiskárnu **Original Prusa XL**.
- Všechny potřebné díly jsou dostupné na našem e-shopu [prusa3d.com](https://prusa3d.com).
- 📌 Pro přístup do sekce náhradních dílů musíte být přihlášení.
- Tento návod je kompatibilní s Original Prusa XL Enclosure.
- ⓘ Tento návod je kompatibilní se všemi verzemi tiskáren Original Prusa XL.

## KROK 2 Nářadí potřebné pro tento návod



- Pro následující návod si prosím připravte:
- Šroubovák Torx TX10
- 2,5mm inbusový klíč
- Kartonová krabice jako ochrana vyhřívané podložky při montáži. *Tip: použijte krabici od Nextruderu.*
- Inbusový klíč 4,0 mm

### KROK 3 Další nástroje

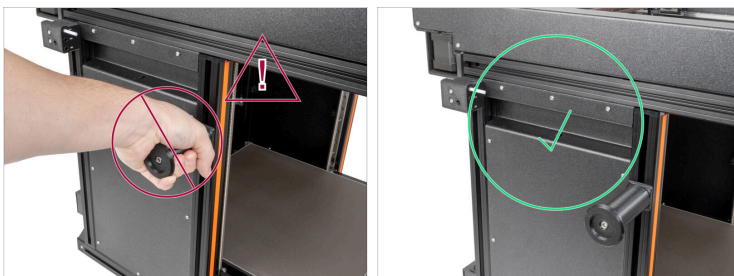


**i** Nástroje, které nejsou součástí balení, ale mohou usnadnit montáž, zejména při instalaci doplňků.

**◆** Další nástroje:

**◆** Štípací kleště pro odříznutí stahovacích pásek a výřezů v postranních panelech

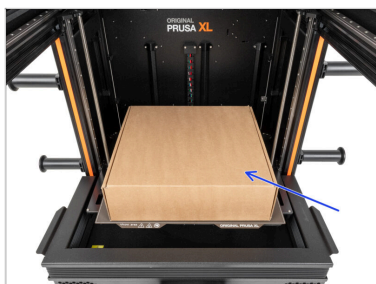
### KROK 4 Manipulace s tiskárnou



**⚠** Nikdy nemanipulujte s tiskárnou pomocí držáků cívek nebo horních kovových přírub. Mohli byste poškodit LED světla ukrytá uvnitř.

**◆** Při montáži manipulujte se základnou pomocí extruzí.

## KROK 5 Ochrana vyhřívané podložky



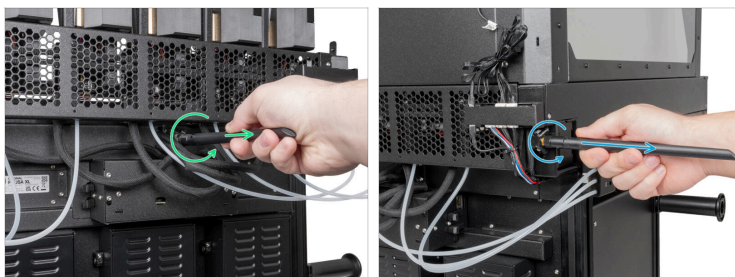
- i** Před těmito kroky doporučujeme zakrýt vyhřívanou podložku!
- Ujistěte se, že je vyhřívaná podložka zchlazená na pokojovou teplotu. Umístěte prázdnou kartonovou krabici přibližně do přední střední části vyhřívané podložky.

## KROK 6 Odpojení tiskárny



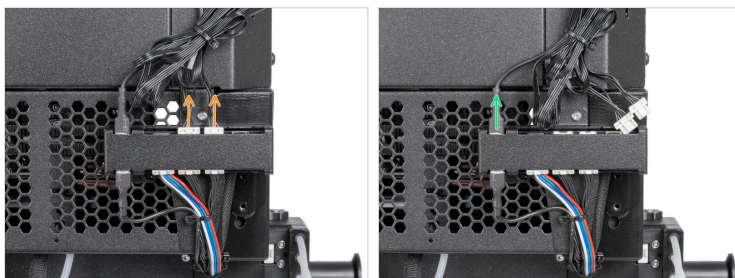
- Vypněte vypínač (symbol "O")
- Ze zadní strany tiskárny odpojte kabel zdroje napájení.

## KROK 7 Odstranění Wi-Fi antény



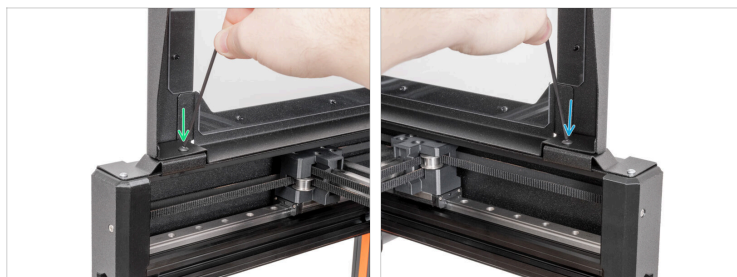
- Pro zadní verzi:
  - Z konektoru antény odšroubujte anténu.
- Pro postranní verzi:
  - Z konektoru antény odšroubujte anténu.

## KROK 8 Volitelné: Odpojení kabelů



- ⓘ Následující kroky jsou určeny pro uživatele, kteří mají doplněk Original Prusa XL Enclosure, v opačném případě přejděte na krok **Povolení řemene**
- Stisknutím **bezpečnostní západky** odpojte kabely VENTILÁTORU a LED z desky.
- Odpojte PE faston od připojovací krabičky.

## KROK 9 Volitelné: Povolení přední části



- Z přední strany enclosure:
- Otevřete víko.
- Za pomoci 2,5mm inbusového klíče odstraňte šroub M4x8r. **Díly nevyhazujte!**
- Za pomoci 2,5mm inbusového klíče odstraňte šroub M4x8r. **Díly nevyhazujte!**

## KROK 10 Volitelné: Povolení zadní části



- Ze zadní strany tiskárny:
- Za pomoci 2,5mm inbusového klíče odstraňte šroub M4x8r. **Díly nevyhazujte!**
- Za pomoci 2,5mm inbusového klíče odstraňte šroub M4x8r. **Díly nevyhazujte!**

## KROK 11 Volitelné: Příprava Enclosure



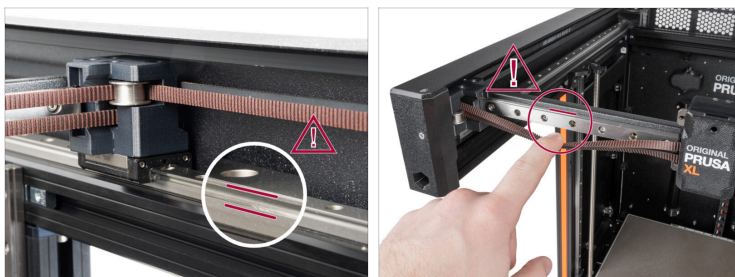
- 🟠 Uchopte Enclosure zepředu za opěrnou desku.
- 🟢 Enclosure uchopte za zadní část tam, kde je kryt filtrace.
- 🟡 1. Zatlačte enclosure k zadní straně tiskárny.
- 🟣 2. Vyměňte Enclosure z tiskárny a umístěte jej na rovný povrch.

## KROK 12 Povolení řemene



- ⬛ Na přední straně tiskárny:
- 🟠 Pomocí 2,5mm inbusového klíče povolte šroub M3, který drží levý napínák CoreXY. **Šroub neodstraňujte úplně.**
- 🟢 Pomocí 2,5mm inbusového klíče povolte šroub M3, který drží pravý napínák CoreXY. **Šroub neodstraňujte úplně.**
- 🟡 Opatrně zatlačte na řemen prstem. Pokud je řemen podobně volný jako na obrázku, přejděte k dalšímu kroku.

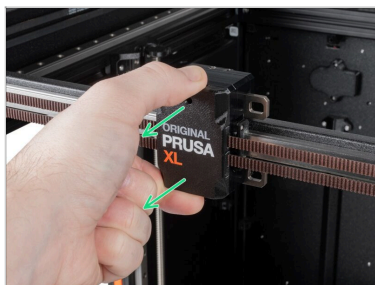
## KROK 13 UPOZORNĚNÍ: Manipulace s mazivem



**⚠ UPOZORNĚNÍ: Vyvarujte se přímého kontaktu pokožky s mazivem používaným pro lineární vedení v této tiskárně. Pokud dojde ke kontaktu, okamžitě si umyjte ruce. Zejména před jídlem, pitím nebo dotýkáním se obličeje.**

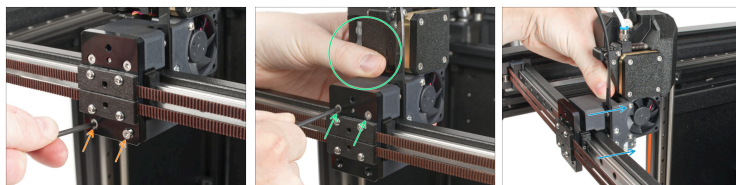
- Mazivo se hromadí především po stranách v kanálech lineárního vedení.

## KROK 14 Odstranění krytky X-carriage



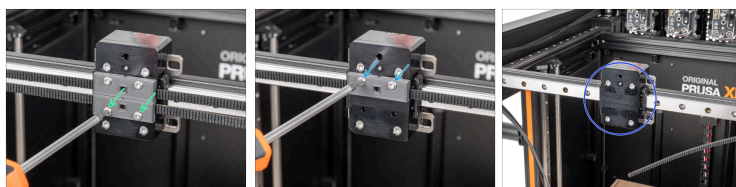
- Odstraňte kryt X-carriage. **Díl nevyhazujte!**
- ⓘ Krytka se nacvakne na X-carriage. Lze ji snadno sejmout rukou.

## KROK 15 Single-tool (jednonástrojový) Nextruder



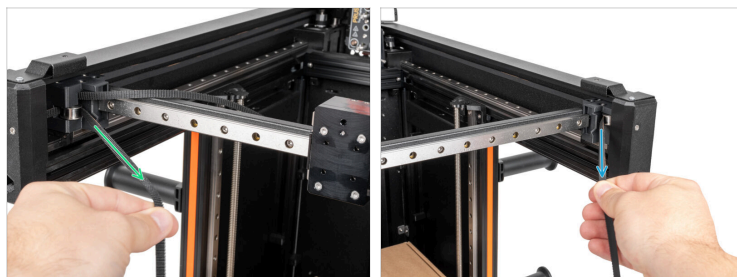
- i** Tento krok se týká pouze **majitelů single-tool tiskáren**. V jiném případě přejděte k dalšímu kroku.
- 🟠** Pomocí šroubováku T10 Torx odstraňte dva šrouby M3x12bT. **Šrouby nevyhazujte!**
- 🟢** Podržte extruder a odstraňte dva zbývající šrouby M3x12bT z horních otvorů na šrouby. **Nezahazujte je!**
- 🟠** Vyjměte single-tool Nextrude z X-carriage. Nextruder umístěte na krabici zakrývající vyhřívanou podložku.

## KROK 16 Odstranění svorek řemene



- i** Barva svorek řemene se může lišit v závislosti na tom, zda máte Original Prusa XL Enclosure. **Postup je stejný, pokračujte prosím.**
- Pomocí šroubováku T10 Torx odstraňte dva šrouby M3x12rT, které drží spodní svorku řemene. Odstraňte svorku řemene (belt-clamp). **Díl nevyhazujte!**
- Pomocí šroubováku T10 Torx odstraňte dva šrouby M3x12rT, které drží horní svorku řemene. Odstraňte svorku řemene (belt-clamp). **Díl nevyhazujte!**
- Jakmile odstraníte svorky řemene, pokračujte k dalšímu kroku.

## KROK 17 Odstranění řemenů



- Uchopte **spodní řemen** na **levé straně** CoreXY a vytáhněte jej z tiskárny.
- Uchopte **horní řemen** na **pravé straně** CoreXY a vytáhněte jej z tiskárny.
- Staré řemeny vyhodte!

## KROK 18 Osa X: příprava dílů



- Pro další krok si **prosím připravte:**
- Stahovací páska (2x)

## KROK 19 Zajištění osy X



● Single-tool:

- V následujících krocích upevněte osu X pomocí stahovacích pásků, abyste zabránili jejímu sklouznutí z lineárního vedení během demontáže.

● Multi-tool:

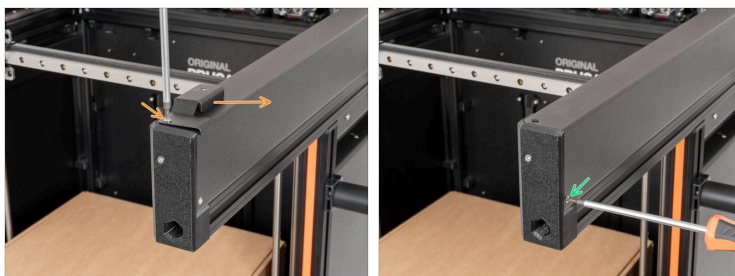
- V následujících krocích upevněte osu X pomocí stahovacích pásků, abyste zabránili jejímu sklouznutí z lineárního vedení během demontáže.

## KROK 20 Odšroubování levé přední části



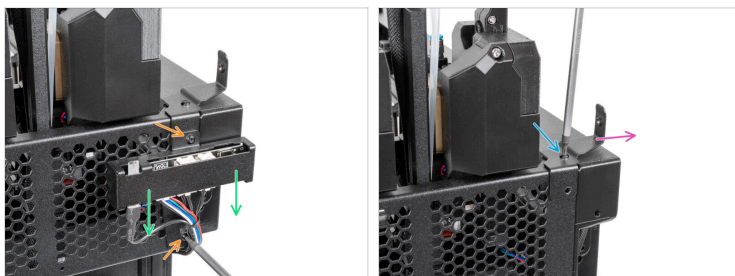
- Na přední straně tiskárny:
- ⓘ Pokud nemáte Original Prusa XL Enclosure, odstraňte dva šrouby M3x6bT. **Díly nevyhazujte!** Pokračujte dalším krokem.
- Vyšroubujte šroub M3x10rT a vyjměte levý přední držák. **Díl nevyhazujte!**
- Odstraňte šroub M3x6rT. **Díly nevyhazujte!**

## KROK 21 Odšroubování pravé přední části



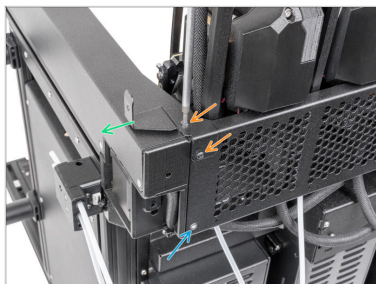
- i** Pokud nemáte Original Prusa XL Enclosure, odstraňte dva šrouby M3x6bT. Díly nevyhazujte! Pokračujte dalším krokem.
- o** Vyšroubujte šroub M3x10rT a vyjměte pravý přední držák. Díl nevyhazujte!
- o** Odstraňte šroub M3x6rT. Díly nevyhazujte!

## KROK 22 Odšroubování pravé zadní části



- Na zadní straně tiskárny:
- ⓘ Pokud nemáte Original Prusa XL Enclosure, odstraňte tři šrouby M3x6bT. **Díly nevyhazujte!** Pokračujte dalším krokem.
- Pomocí šroubováku T10 Torx odstraňte dva šrouby M3x10rT. **Šrouby nevyhazujte!**
- Nechte přípojovací krabičku volně viset na kabelech.
- Pomocí šroubováku T10 Torx odstraňte zbývající šroub M3x10rT. **Šroub nevyhazujte!**
- Odstraňte zadní levý upevňovací držák. **Díl nevyhazujte!**

## KROK 23 Odšroubování levé zadní části



- i** Pokud nemáte Original Prusa XL Enclosure, odstraňte tři šrouby M3x6bT.  
**Díly nevyhazujte!**  
Pokračujte dalším krokem.
- ◆** Pomocí šroubováku T10 Torx odstraňte dva šrouby M3x8bT.  
**Šrouby nevyhazujte!**
- ◆** Odstraňte zadní levý upevňovací držák.  
**Díl nevyhazujte!**
- ◆** Pomocí šroubováku T10 Torx odstraňte šroub M3x6bT.  
**Šroub nevyhazujte!**

## KROK 24 Demontáž krytu Core XY



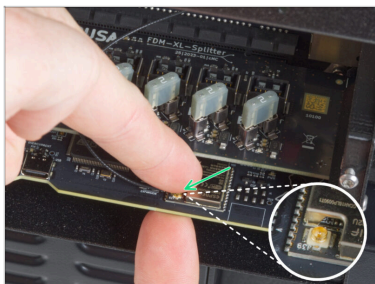
- Na pravé vnitřní straně krytu CoreXY odpojte konektor PE.
- Ponechte PE konektor volný.
- Z tiskárny opatrně vytáhněte kryt CoreXY. **Díl nevyhazujte!**

## KROK 25 XL buddy box



- Povolte (stačí několik otáček) čtyři šrouby M3 na dílu krabičky XL buddy.
- Vysuňte a sejměte kryt XL buddy.
- i** Další krok se týká pouze tiskáren s pěti hlavami. Pokud máte jinou verzi, přeskočte jej.
- Stisknutím bezpečnostní západky odpojte DWARF3, DWARF4 a DWARF5 od desky.

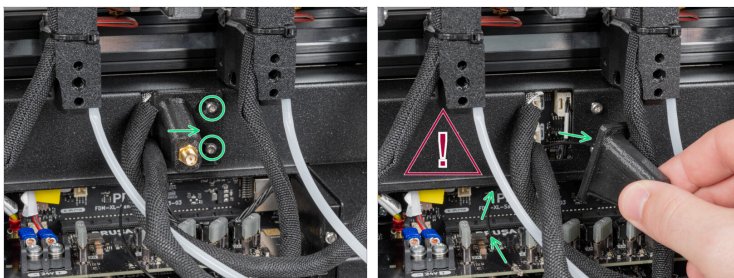
## KROK 26 Odpojení kabelu antény



🟢 Najděte a odpojte konektor Wi-Fi.

ⓘ Pokud má vaše tiskárna Wi-Fi anténu na straně tiskárny odpojte i konektor.

## KROK 27 Odstranění zadní antény

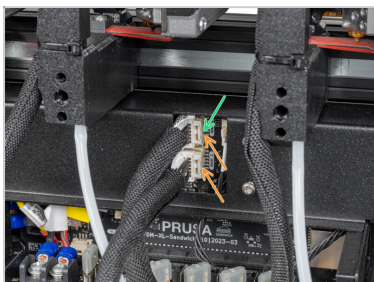


ⓘ Tento krok je pouze pro tiskárny, které mají anténu Wi-Fi na zadní straně tiskárny.

⚠ **Buďte opatrní, nepoškodte kabel antény Wi-Fi.**

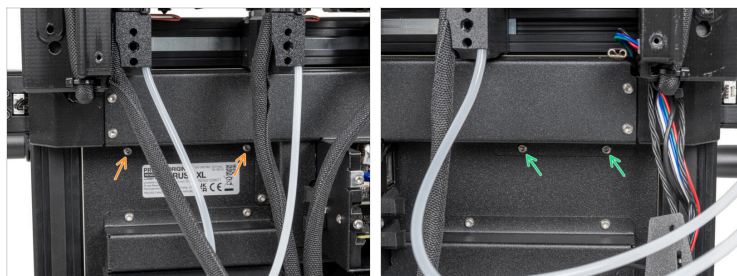
🟢 Mírně povolte dva šrouby na krytu. Není nutné je zcela odstranit. Zatlačte kryt doprava a sejměte jej z tiskárny.

## KROK 28 Odpojení Nextruderu



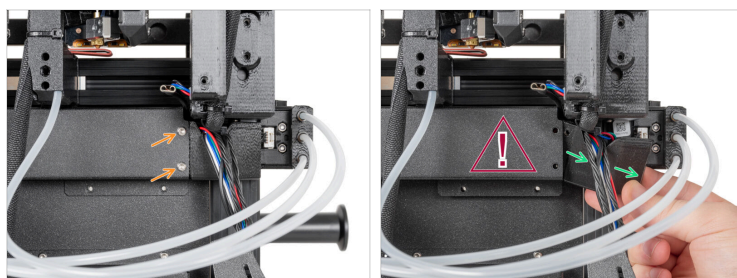
- V případě, že máte boční anténu, mírně povolte dva šrouby na krytu. Není nutné je zcela odstranit. Zatlačte kryt doprava a sejměte jej z tiskárny.
- V tomto kroku vyberte příslušnou možnost v závislosti na variantě vaší tiskárny XL:
  - **Single-tool:** Je zde umístěn pouze jeden kabel. Stisknutím bezpečnostní západky odpojte kabel DWARF1 od desky a pokračujte dalším krokem.
  - **Dual-Head & Five-Head:** K dispozici jsou dva kabely. Stisknutím bezpečnostní západky vyjměte konektory DWARF1 a DWARF2 z desky.

## KROK 29 Povolení zadního krytu



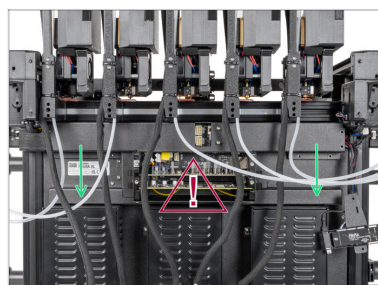
- Vyšroubujte dva šrouby M3x4rT z levé strany horního krytu zadní kabelové lišty (rear cable management upper). **Šroubky nevyhazujte!**
- Vyšroubujte dva šrouby M3x4rT z pravé strany horního krytu zadní kabelové lišty (rear cable management upper). **Šroubky nevyhazujte!**

## KROK 30 Volitelné: Odstranění dílu cable cover cap



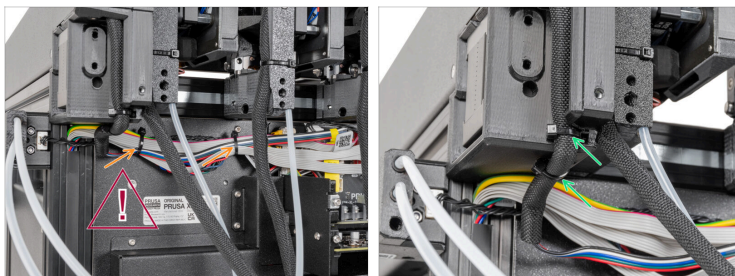
- ❗ Tento krok platí pouze pro majitele Original XL Enclosure. V opačném případě přejděte k dalšímu kroku.
- 🛠 Pomocí šroubováku T10 Torx odstraňte dva šrouby M3x6rT.
- ⚠ **Pozor na kabely!**
- 🟢 Opatrně odstraňte díl cable-cover-cap-right.

## KROK 31 Odstranění zadního krytu



- ⚠ **Pozor na kabely!**
- 🟢 Opatrně odstraňte díl Rear-cable-management-upper z tiskárny.

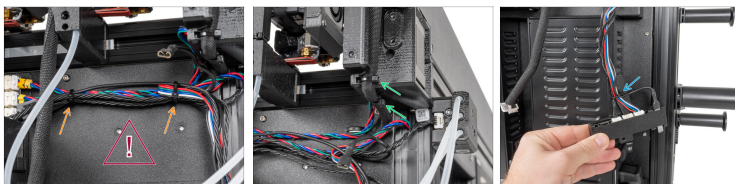
## KROK 32 Uvolnění zadních kabelů vpravo



### ⚠ **Pozor na kabely!**

- 🟠 Odřízněte dvě stahovací pásky, které drží kabely.
- 🟢 Odřízněte dvě stahovací pásky, které drží LED kabel.

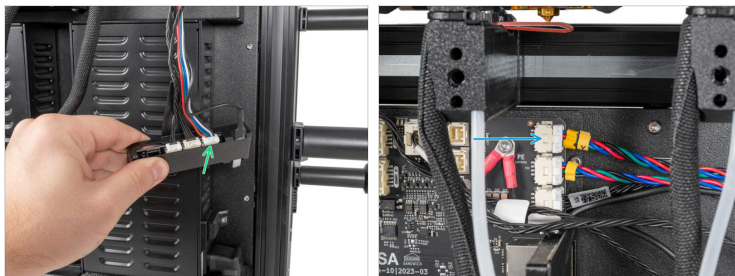
## KROK 33 Uvolnění zadních kabelů vlevo



### ⚠ **Pozor na kabely!**

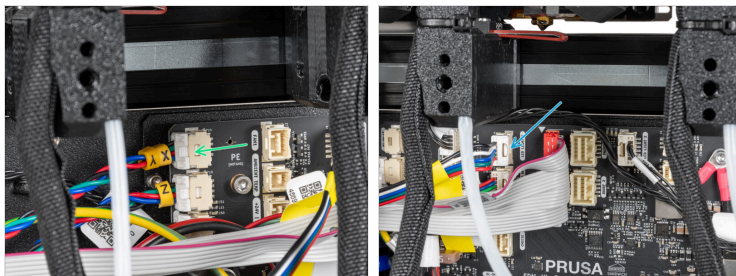
- 🟠 Odřízněte dvě stahovací pásky, které drží kabely.
- 🟢 Odřízněte dvě stahovací pásky, které drží LED kabel.
- ⬛ **Platí pouze pro majitele XL Enclosure.** V opačném případě přejděte k dalšímu kroku.
- 🟠 Odřízněte jednu stahovací pásku, která drží kabely na krytu desky XL Enclosure.

## KROK 34 Volitelné: Odpojení kabelů levého motoru osy XY & LED kabelu



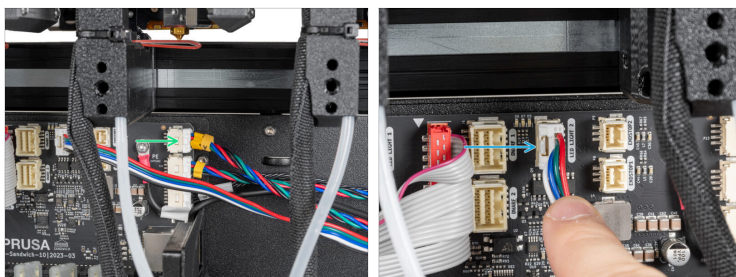
- i** Tyto kroky jsou určeny pouze pro majitele Original XL Enclosure. V opačném případě přejděte ke kroku **Odstranění boční antény**
- Stisknutím bezpečnostní západky odpojte LED kabel od připojovací krabičky.
  - Stisknutím bezpečnostní západky odpojte kabel motoru osy XY.

## KROK 35 Volitelné: Odpojení kabelů pravého motoru osy XY & LED kabelu



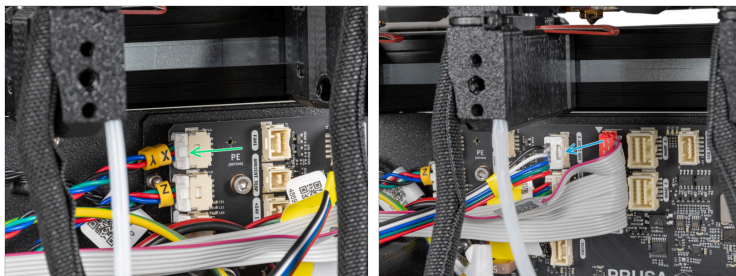
- ◆ Stisknutím bezpečnostní západky odpojte kabel motoru osy XY.
- ◆ Stisknutím bezpečnostní západky odpojte LED kabel od konektoru.

## KROK 36 Odpojení kabelů levého motoru osy XY & LED kabelu



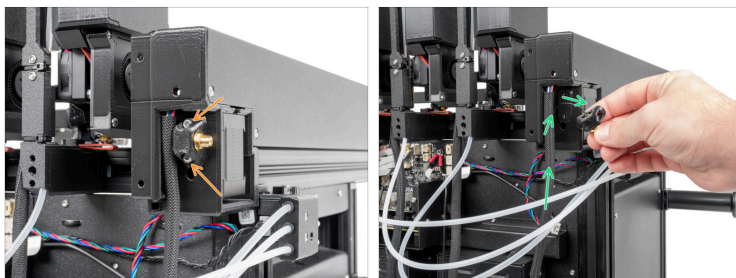
- ◆ Stisknutím bezpečnostní západky odpojte kabel motoru osy XY.
- ◆ Stisknutím bezpečnostní západky odpojte LED kabel.

## KROK 37 Odpojení kabelů pravého motoru osy XY & LED kabelu



- Stisknutím bezpečnostní západky odpojte kabel motoru osy XY.
- Stisknutím bezpečnostní západky odpojte LED kabel.

## KROK 38 Odstranění boční antény



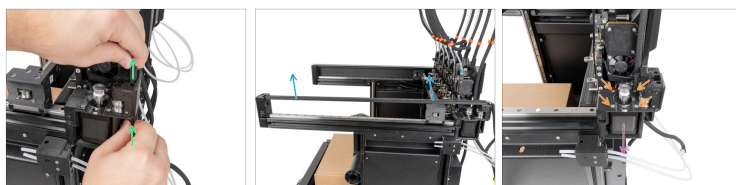
- i** Tyto kroky jsou určeny pouze pro majitele boční antény. V opačném případě přejděte na další krok.
- Odstraňte dva šrouby M3x10 pomocí 2,5mm inbusového klíče. **Šrouby nevyhazujte!**
- Opatrně vytáhněte kabel antény z černého bavlněného rukávu. Odložte anténu stranou.

## KROK 39 Odstranění pravého kovového krytu CoreXY



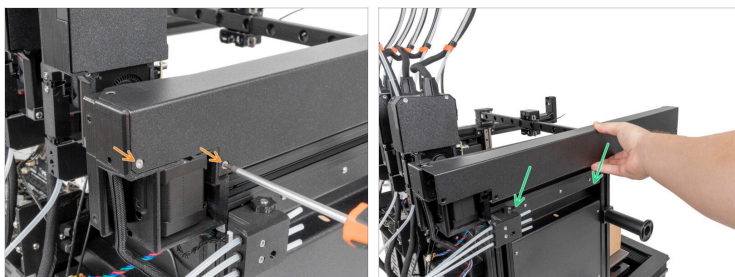
- Z pravé strany tiskárny:
- Pomocí šroubováku T10 Torx odstraňte dva šrouby M3x6bT. **Díly nevyhazujte!**
- Zatlačte na kryt z vnitřní strany.
- Odstraňte kryt CoreXY. **Díly nevyhazujte!**

## KROK 40 Demontáž dílu CoreXY-back-right



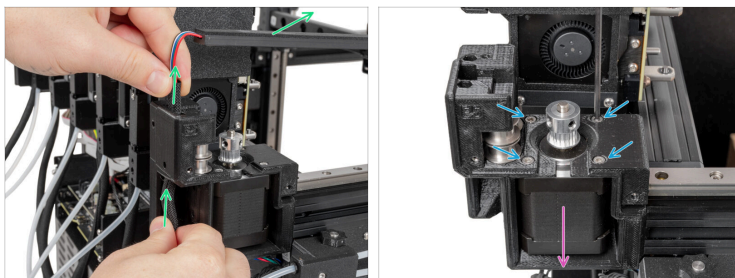
- Opatrně odstraňte kabel LED pásku z CoreXY back (zadního CoreXY).
- Odstraňte panel LED pásku z tiskárny. **Díl nevyhazujte!**
- Odstraňte čtyři šrouby M3x10 pomocí 2,5mm inbusového klíče.
- Odstraňte motor osy XY

## KROK 41 Odstranění levého kovového krytu CoreXY



- Z levé strany tiskárny:
- Pomocí šroubováku T10 Torx odstraňte dva šrouby M3x6bT. **Díly nevyhazujte!**
- Zatlačte na kryt z vnitřní strany a sejměte kryt CoreXY. **Díly nevyhazujte!**

## KROK 42 Demontáž dílu CoreXY-back-left



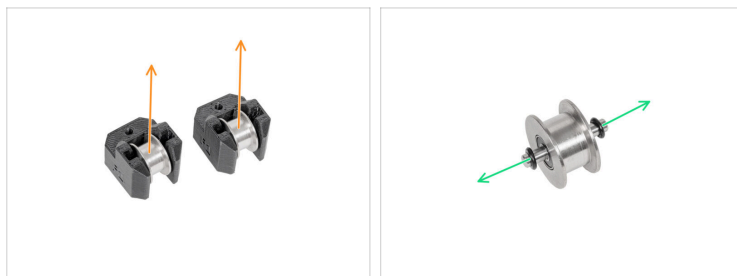
- Opatrně odpojte kabel LED pásku z CoreXY back. Odstraňte panel LED pásku z tiskárny. **Díl nevyhazujte!**
- Odstraňte čtyři šrouby M3x10 pomocí 2,5mm inbusového klíče.
- Odstraňte motor osy XY

## KROK 43 Odstranění dílu CoreXY-tensioner



- Z přední strany tiskárny:
- Povolte šroub a vyjměte pravý CoreXY-tensioner.  
**Šroub neodstraňujte.**
- Povolte šroub a vyjměte levý CoreXY-tensioner.  
**Šroub neodstraňujte.**

## KROK 44 Demontáž dílu CoreXY-tensioner



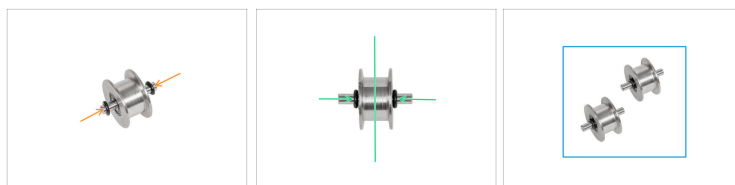
- 🟠 Remove each single pulley with a pin from the CoreXY-tensioners. **Throw the old plastic parts into the bin.**
- 🟢 Z každé jednoduché řemeničky odstraňte dva O-kroužky. **Staré O-kroužky vyhoďte do koše.**
- 📄 Količky v jednoduchých řemeničkách ponechte, v dalších krocích je opět smontujeme.

## KROK 45 CoreXY-tensioner: příprava dílů



- ⬛ Pro další kroky si prosím připravte:
- 🟠 CoreXY-tensioner (2x)
- 🟢 Matka M3nN (2x)
- 🟡 O-kroužek (4x)

## KROK 46 Přestavba jednoduché řemeničky



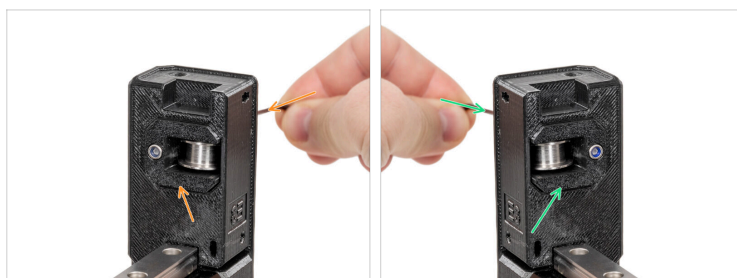
- Na každý konec kolíku nasadte O-kroužek.
- Utáhněte O-kroužky, aby se řemenička nacházela uprostřed.
- Připravte si obě řemeničky.

## KROK 47 Příprava dílu CoreXY-tensioner



- Vložte jednu matku M3nN do každého dílu CoreXY-tensioner.
- Umístěte každou připravenou jednoduchou řemeničku do dílu CoreXY-tensioners.

## KROK 48 Zajištění dílu CoreXY-tensioner



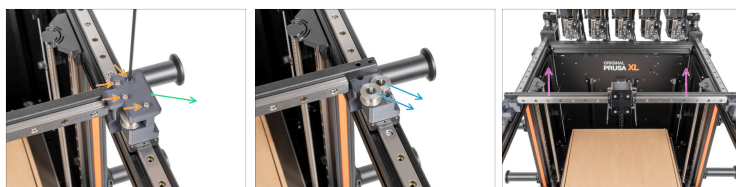
- 🟠 Vložte připravený CoreXY-tensioner do dílu CoreXY-front-left a upevněte jej šroubem. **Prozatím stačí několik otáček!**
- 🟢 Vložte připravený CoreXY-tensioner do dílu CoreXY-front-right a upevněte jej šroubem. **Prozatím stačí několik otáček!**

## KROK 49 Demontáž Y-carriage-left-top



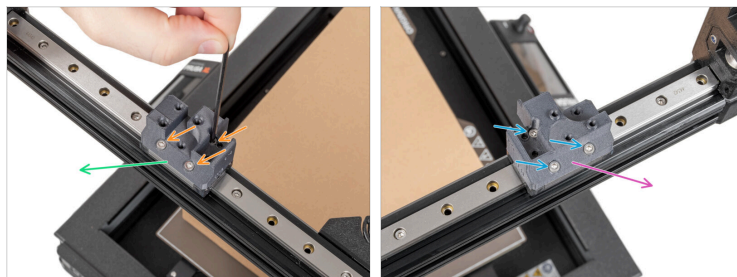
- ✦ Za pomoci 2,5mm inbusového klíče odstraňte čtyři šrouby M3x30. **Šrouby nevyhazujte!**
- ✦ Odstraňte díl Y-carriage-left-top. **Vyhodte starý plastový díl do koše.**
- ✦ Odstraňte dvě jednoduché řemeničky s kolíky z dílu Y-carriage-left-base. **Odložte je stranou, sestavíme je později.**

## KROK 50 Demontáž Y-carriage-right-top



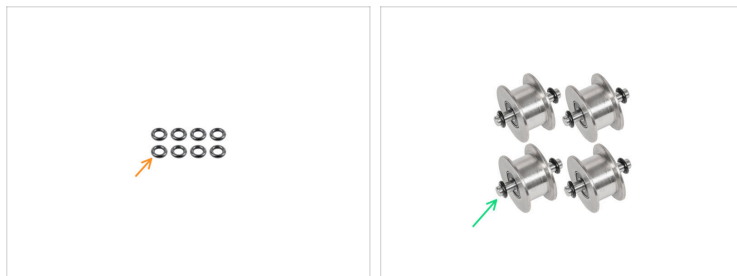
- ✦ Za pomoci 2,5mm inbusového klíče odstraňte čtyři šrouby M3x30. **Šrouby nevyhazujte!**
- ✦ Odstraňte díl Y-carriage-right-top. **Vyhodte starý plastový díl do koše.**
- ✦ Odstraňte dvě jednoduché řemeničky s kolíky z dílu Y-carriage-right-base. **Odložte je stranou, sestavíme je později.**
- ✦ Odstraňte osu X se **zajištěným tool-changerem (x-carriage)**. **Odložte díl stranou.**

## KROK 51 Demontáž dílu základny Y-carriage (Y-carriage base)



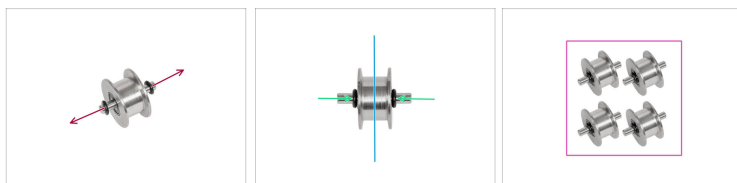
- Odstraňte tři šrouby M3x10 z dílu Y-carriage-right-base. **Šrouby nevyhazujte!**
- Odstraňte díl Y-carriage-right-base. **Vyhodte starý plastový díl do koše.**
- Odstraňte tři šrouby M3x10 z dílu Y-carriage-left-base. **Šrouby nevyhazujte!**
- Odstraňte díl Y-carriage-left-base. **Vyhodte starý plastový díl do koše.**

## KROK 52 Přestavba jednoduché řemeničky: příprava dílů



- Pro další kroky si prosím připravte:
- O-kroužek (8x)
- Sestavená Jednoduchá řemenička (4x) *odstraněná v předchozích krocích*

## KROK 53 Přestavba jednoduché řemeničky



- Remove the old O-rings from each of the individual belt pulleys. **Throw the old O-rings into the bin.**
- Na každý konec kolíku nasadte nový O-kroužek.
- Utáhněte O-kroužky, aby se řemenička nacházela uprostřed.
- Připravte si všechny čtyři jednoduché řemeničky.

## KROK 54 Osa X: příprava dílů



🛠️ **Pro další kroky si prosím připravte:**

🟠 Osa X (1x) *odstraněná v minulých krocích*

🟡 Matka M3nN (8x)

🟢 Šroub M3x10 (6x) *odstraněný v minulých krocích*

⚠️ **Tištěné díly Y-carriage jsou označeny vytištěnými písmeny. Podívejte se na třetí obrázek.**

🟠 Y-carriage-right-base (1x) *označeno RB*

🟡 Y-carriage-left-base (1x) *označeno LB*

## KROK 55 Sestava Y-carriage base



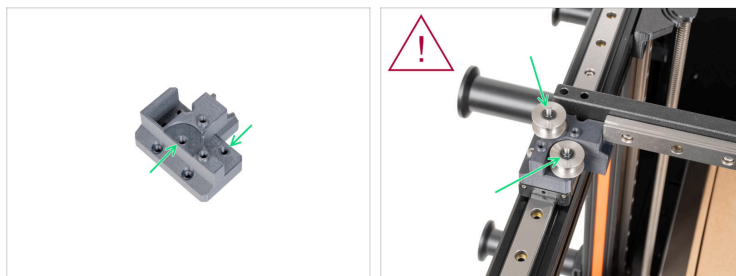
- Insert M3nN nuts into the Y-carriage bottoms.
- Umístěte **Y-carriage-right-base (RB)** na kolejnice lineárního vedení s vozíkem.
- Zajistěte díl Y-carriage-right-base (RB) třemi šrouby M3x10.
- Umístěte **Y-carriage-left-base (LB)** na kolejnice lineárního vedení s vozíkem.
- Zajistěte díl Y-carriage-left-base (LB) třemi šrouby M3x10.

## KROK 56 Sestava Y-carriage-right-base



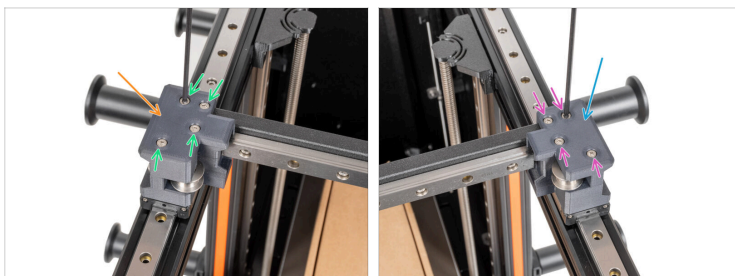
- ◆ Insert the X-axis onto Y-carriage bases.
- ◆ Pokud se chcete ujistit, že je osa X správně usazena v základně osy Y, několikrát pohněte osou X dopředu a dozadu.
- ⚠ **Make sure that the individual pulleys are complete with all the necessary parts! Especially O-rings!**
- ◆ Vložte dvě připravené jednoduché řemeničky do vyznačených otvorů v dílu Y-carriage-right-base. Viz obrázek.

## KROK 57 Sestava Y-carriage-left-base



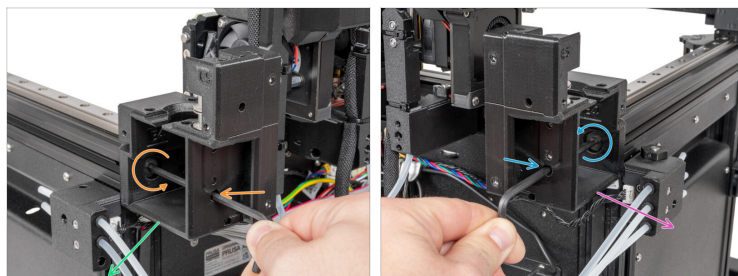
- ⚠ **Make sure that the individual pulleys are complete with all the necessary parts! Especially O-rings!**
- ◆ Vložte dvě připravené jednoduché řemeničky do vyznačených otvorů v dílu Y-carriage-left-base. Viz obrázek.

## KROK 58 Montáž dílu horního Y-carriage



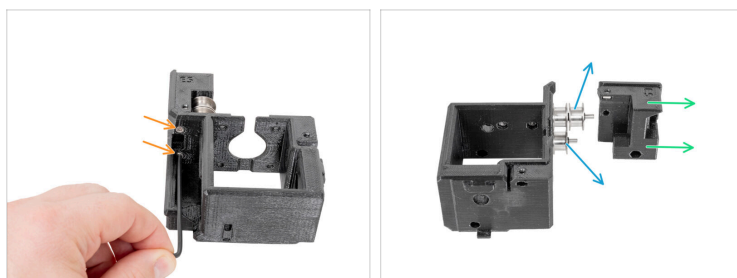
- 🟠 Nasadte díl **Y-carriage-left-top (LT)** na Y-carriage-left-base.
- 🟢 Zajistěte díl Y-carriage-left-top pomocí čtyř šroubů M3x30. **Nedotahujte je příliš, ujistěte se, že se řemeničky mohou volně otáčet.**
- 🟡 Nasadte díl **Y-carriage-right-top (RT)** na Y-carriage-right-base.
- 🟣 Zajistěte díl Y-carriage-right-top pomocí čtyř šroubů M3x30. **Nedotahujte je příliš, ujistěte se, že se řemeničky mohou volně otáčet.**
- ⬛ Výborně! Díly osy X jsou vyměněny, pokračujme.

## KROK 59 Odstranění dílu CoreXY-back



- 🟠 Vložte 4mm inbusový klíč do otvoru a vyjměte šroub M8x16.
- 🟢 Odstraňte díl CoreXY-back-right z tiskárny.
- 🟡 Vložte 4mm inbusový klíč do otvoru a vyjměte šroub M8x16.
- 🟣 Odstraňte díl CoreXY-back-right z tiskárny.

## KROK 60 Demontáž dílu CoreXY-back-left



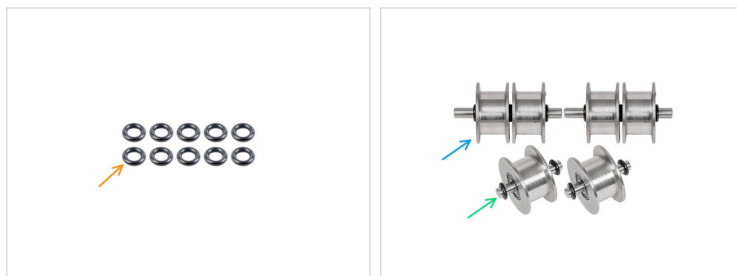
- 🟠 Pomocí 2,5mm inbusového klíče odstraňte dva šrouby M3x35.
- 🟢 Remove the CoreXY-back-right-top from the CoreXY-back-right. **Don't throw the parts away, we'll need some distance nuts.**
- 🟢 Odstraňte zdvojenou řemeničku a jednoduchou řemeničku. **Díly nevyhazujte!**
- 📄 **i** Kolíčky v řemeničkách ponechte, v dalších krocích je opět smontujeme.

## KROK 61 Demontáž dílu CoreXY-back-right



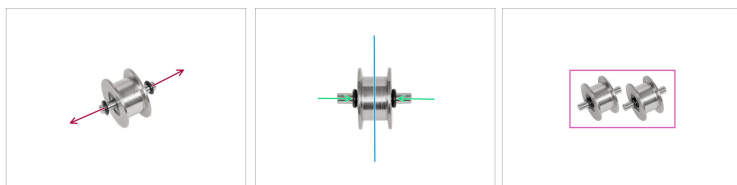
- ✦ Pomocí 2,5mm inbusového klíče odstraňte dva šrouby M3x35.
- ✦ Remove the CoreXY-back-right-top from the CoreXY-back-right. **Don't throw the parts away, we'll need some distance nuts.**
- ✦ Odstraňte zdvojenou řemeničku a jednoduchou řemeničku. **Díly nevyhazujte!**
- ⓘ Kolíčky v řemeničkách ponechte, v dalších krocích je opět smontujeme.

## KROK 62 Přestavba řemeničky: příprava dílů



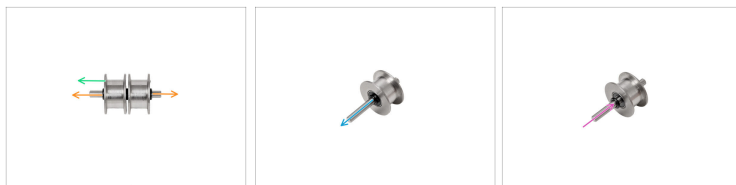
- Pro další kroky si prosím připravte:
- O-kroužek (10x)
- Sestavená Jednoduchá řemenička (2x) *odstraněná v předchozích krocích*
- Sestavená Zdvojená řemenička (2x) *odstraněná v předchozích krocích*

## KROK 63 Přestavba jednoduché řemeničky



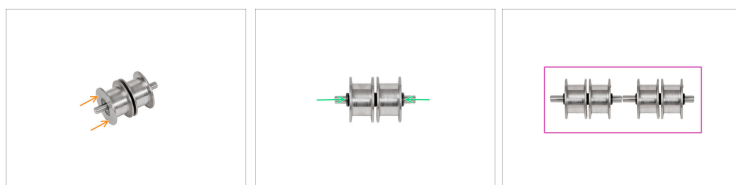
- Remove the old O-rings from each of the individual belt pulleys. **Throw the old O-rings into the bin.**
- Na každý konec kolíku nasadte nový O-kroužek.
- Utáhněte O-kroužky, aby se řemenička nacházela uprostřed.
- Připravte si obě jednoduché řemeničky.

## KROK 64 Demontáž zdvojené řemeničky



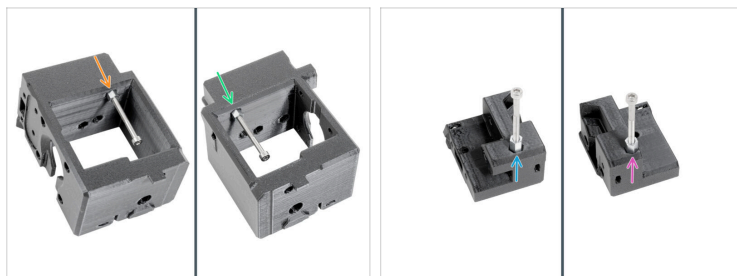
- 🟠 Z každé straně kolíku odstraňte O-kroužek. **Staré O-kroužky vyhodte do koše.**
- 🟢 Řemeničku vyjměte. **Odložte ji stranou.**
- 🟡 Odstraňte zbývající O-kroužek. **Staré O-kroužky vyhodte do koše.**
- 🟣 Nasadte na kolíček **nový** O-kroužek. Podívejte se na obrázek.

## KROK 65 Přestavba zdvojené řemeničky



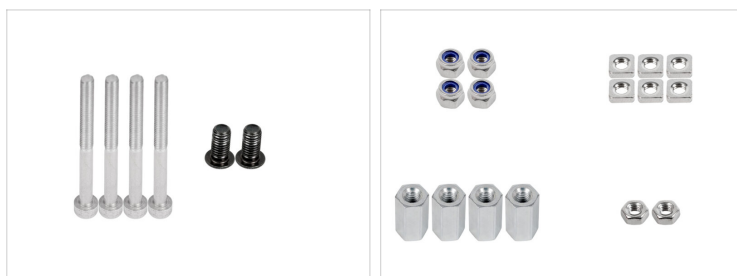
- 🟠 Nasadte dříve demontovanou řemeničku zpět na kolík. Podívejte se na obrázek.
- 🟢 Nasadte na každou stranu jeden **nový** O-kroužek. Podívejte se na obrázek.
- 🟣 Připravte si obě zdvojené řemeničky.
- ⬛ Dobrá práce. Jednoduchá a zdvojená řemenička jsou připraveny. Pojďme pokračovat.

## KROK 66 Odstranění distančních podložek



- i** *Tip: K vyšroubování distanční matice M3x10 můžete použít šroub M3x35.*
- 🟠 Z dílu CoreXY-back-left odstraňte jednu distanční matici M3x10. Podívejte se na obrázky. **Matice si ponechte, protože je v dalších krocích opět použijeme.**
  - 🟢 Z dílu CoreXY-back-right odstraňte jednu distanční matici M3x10. Podívejte se na obrázky. **Matice si ponechte, protože je v dalších krocích opět použijeme.**
  - 🟡 Z dílu CoreXY-back-left-top odstraňte jednu distanční matici M3x10. Podívejte se na obrázky. **Matice si ponechte, protože je v dalších krocích opět použijeme.**
  - 🟣 Z dílu CoreXY-back-right-top odstraňte jednu distanční matici M3x10. Podívejte se na obrázky. **Matice si ponechte, protože je v dalších krocích opět použijeme.**
  - ⬛ Vyhodte staré díly CoreXY-backs & tops do koše, už je nebudete potřebovat.

## KROK 67 Zadní sestava: příprava dílů









- **Pro další kroky si prosím připravte:**
- Šroub M3x35 (2x) *odstraněný v minulých krocích*
- Šroub M8x16 (2x) *odstraněný v minulých krocích*
- Matka M3nN (4x)
- Matka M3nS (6x)
- Distanční matice M3x10 (4x) *odstraněná v minulých krocích*
- Matka M3n (2x) *Pouze pro majitele boční antény*
- ⓘ Seznam pokračuje v dalším kroku.

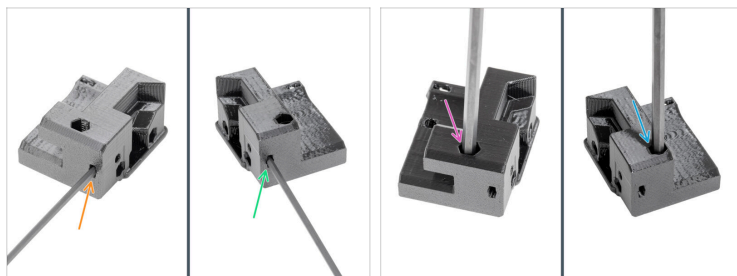
## KROK 68 Zadní sestava: příprava dílů



**Pro další kroky si prosím připravte:**

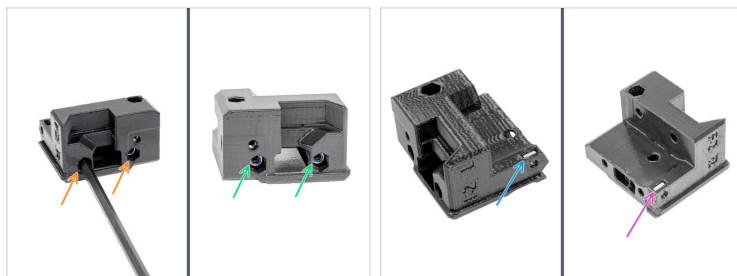
-  CoreXY-back-left (1x)
-  CoreXY-back-left-top (1x)
-  CoreXY-back-right (1x)
-  CoreXY-back-right-top (1x)
-  Přestavená zdvojená řemenička (2x)
-  Přestavená jednoduchá řemenička (2x)

## KROK 69 Příprava CoreXY-back-top: část jedna



- 🟠 Vložte do dílu CoreXY-back-left-top matku M3nS. Zatlačte ji pomocí 2,5mm inbusového klíče. Viz první obrázek.
- 🟢 Vložte do dílu CoreXY-back-right-top matku M3nS. Zatlačte ji pomocí 2,5mm inbusového klíče. Viz první obrázek.
- 🟡 Vložte do dílu CoreXY-back-left-top jednu distanční matici M3x10. Zatlačte ji pomocí 4,0mm inbusového klíče. Viz druhý obrázek.
- 🟣 Vložte do dílu CoreXY-back-left-top jednu distanční matici M3x10. Zatlačte ji pomocí 4,0mm inbusového klíče. Viz druhý obrázek.

## KROK 70 Příprava CoreXY-back-top: část dva



- 🟠 Vložte do dílu CoreXY-back-right-top dvě matky M3nS. Zatlačte je pomocí 4,0mm inbusového klíče. Viz první obrázek.
  - 🟢 Vložte do dílu CoreXY-back-left-top dvě matky M3nS. Zatlačte je pomocí 4,0mm inbusového klíče. Viz první obrázek.
  - 🟡 Vložte do dílu CoreXY-back-left-top matku M3nS. Zatlačte ji pomocí 2,5mm inbusového klíče. Viz druhý obrázek.
  - 🟣 Vložte do dílu CoreXY-back-right-top matku M3nS. Zatlačte ji pomocí 2,5mm inbusového klíče. Viz druhý obrázek.
- ⚠️ Přesvědčte se, že jste všechny matky nasadili tak, jak je popsáno v krocích 68 a 69 (hezky). Nechcete později zjistit, že jste některou matku vynechali. Věřte mi.

## KROK 71 Příprava CoreXY-back: část jedna



- ❖ **Pouze pokud máte anténu na levé straně:** Vložte dva šrouby M3n do vnitřní části CoreXY-back-left. Viz obrázek.
- ❖ Vložte do dílu CoreXY-back-left jednu distanční matici M3x10. Zatlačte ji pomocí 4,0mm inbusového klíče. Viz druhý obrázek.
- ❖ Vložte do dílu CoreXY-back-right jednu distanční matici M3x10. Zatlačte ji pomocí 4,0mm inbusového klíče. Viz třetí obrázek.

## KROK 72 Příprava CoreXY-back: část dva



🟠 Vložte do dílu CoreXY-back-right matku M3nS. Zatlačte ji pomocí 2,5mm inbusového klíče. Viz první obrázek.

🟢 Vložte do dílu CoreXY-back-left matku M3nS. Zatlačte ji pomocí 2,5mm inbusového klíče. Viz druhý obrázek.

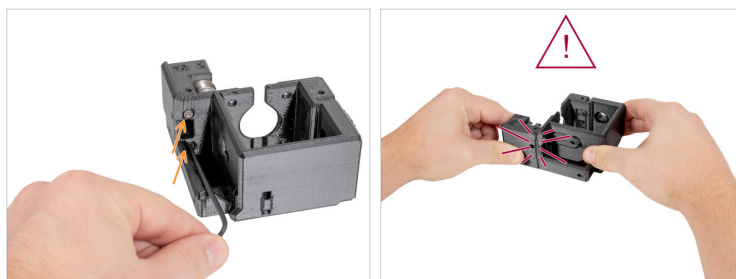
⚠️ Přesvědčte se, že jste všechny matky nasadili tak, jak je popsáno v krocích 70 a 71. Nechcete později zjistit, že jste některou matku vynechali. Věřte mi.

## KROK 73 Příprava dílu CoreXY-back-left-top



- 🟠 Vložte připravenou dvojitou řemeničku do CoreXY-back-left. Viz obrázek.
- 🟢 Vložte připravenou jednoduchou řemeničku do CoreXY-back-left. Viz obrázek.
- 🟡 Připevněte CoreXY-back-left-top na řemeničky a díl CoreXY-back-left. Podívejte se na obrázek.

## KROK 74 Zajištění dílu CoreXY-back-left-top



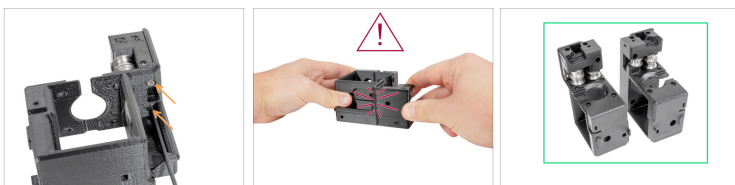
- 🟠 Vložte a utáhněte dva šrouby M3x35.
- ⚠️ **Díly musí být dotaženy. Zkontrolujte, zda se vůči sobě nepohybují. V případě potřeby utáhněte šrouby M3x35 pevněji.**

## KROK 75 Příprava dílu CoreXY-back-right-top



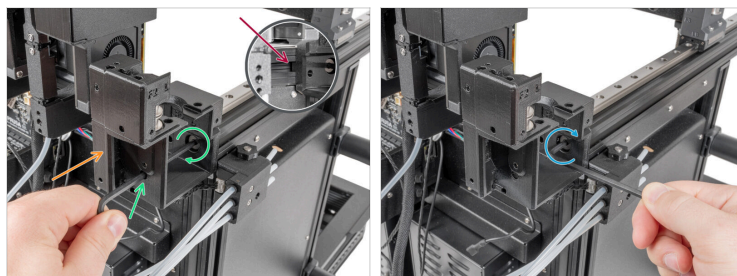
- 🟠 Vložte připravenou jednoduchou řemeničku do CoreXY-back-right. Viz obrázek.
- 🟢 Vložte připravenou dvojitou řemeničku do CoreXY-back-right. Viz obrázek.
- 🟡 Připevněte CoreXY-back-right-top na řemeničky a díl CoreXY-back-right.

## KROK 76 Zajištění dílu CoreXY-back-right-top



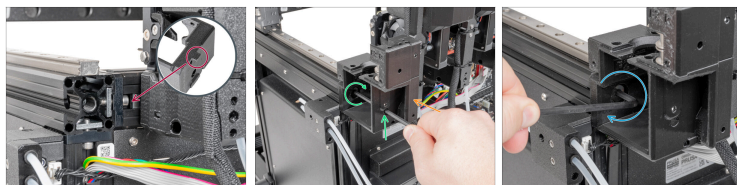
- 🟠 Vložte a utáhněte dva šrouby M3x35.
- ⚠️ **Díly musí být dotaženy. Zkontrolujte, zda se vůči sobě nepohybují. V případě potřeby utáhněte šrouby M3x35 pevněji.**
- 🟢 Skvělá práce. Obě zadní CoreXY-backs jsou připraveny k nasazení na tiskárnu.

## KROK 77 Zajištění dílu CoreXY-back-left



- ◆ Díly CoreXY-backs mají tištěnou součástku, která zapadá do drážky v extruzi. Podívejte se na obrázek.
- ◆ Nasadte díl CoreXY-back-left na tiskárnu.
- ◆ Zajistěte díl CoreXY-back-right šroubem M8x16 pomocí 4,0mm inusového klíče.
- ◆ Šroub utáhněte kratší stranou 4,0mm inbusového klíče.

## KROK 78 Zajištění dílu CoreXY-back-right



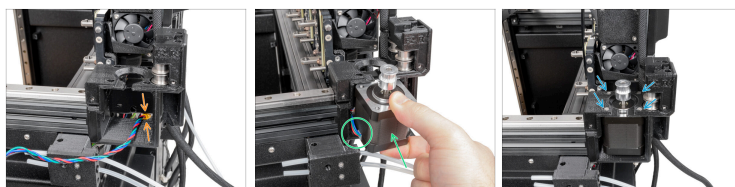
- Pravý díl CoreXY-back-right má tištěný díl, který zapadá do extruze mezi šroubem a tch-vložkou. Viz obrázek.
- Nasadte díl CoreXY-back-right na tiskárnu.
- Zajistěte díl CoreXY-back-right šroubem M8x16 pomocí 4,0mm inusového klíče.
- Šroub utáhněte kratší stranou 4,0mm inbusového klíče.

## KROK 79 XY-motor: příprava dílů



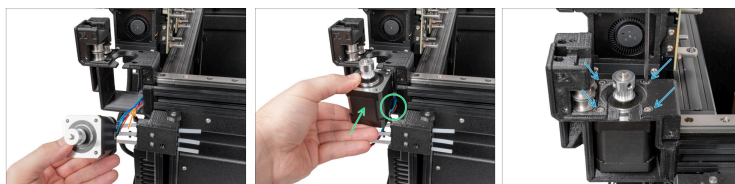
- Pro další kroky si prosím připravte:
- ⚠ Všímněte si orientace řemeničky GT2-16 na každém motoru. Podívejte se na obrázky.**
- Pravý motor osy XY (1x) odstraněný v předchozích krocích
- Levý motor osy XY (1x) odstraněný v předchozích krocích
- Šroub M3x8 (8x) odstraněný v minulých krocích

## KROK 80 Zajištění pravého motoru osy XY



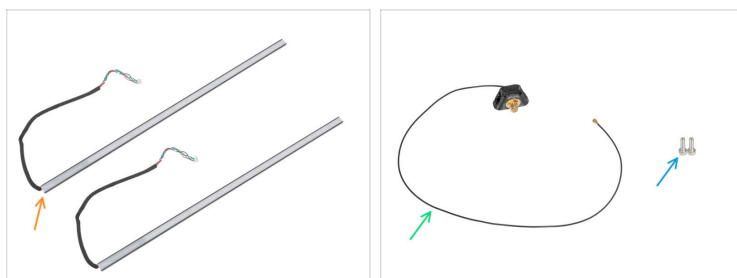
- 🟠 Vložte kabel přes CoreXY-back-right a pod pátou hlavu nástroje (pokud je nainstalována). Viz obrázek.
- 🟢 Motor vložte do dílu CoreXY-back-right. **Kabel motoru musí být orientován doleva.** Viz obrázek.
- 🟡 Vložte čtyři šrouby M3x8 a zajištěte je pomocí 2,5mm inbusového klíče.

## KROK 81 Zajištění levého motoru osy XY



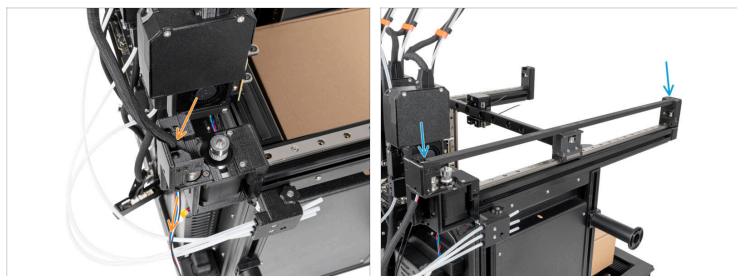
- 🟠 Prostrčte kabel skrz díl CoreXY-back-left.
- 🟢 Motor vložte do dílu CoreXY-back-left. Kabel motoru musí být orientován doprava. Viz obrázek.
- 🟡 Vložte čtyři šrouby M3x8 a zajištěte je pomocí 2,5mm inbusového klíče.

## KROK 82 LED pásek: příprava dílů



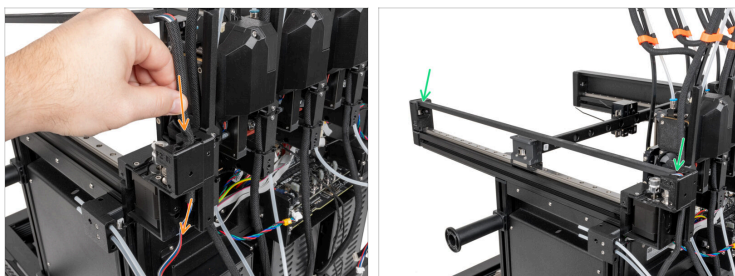
- **Pro další kroky si prosím připravte:**
- LED pásek (2x) *odstraněný v minulých krocích*
- Pouze pro majitele boční antény:
- Sestava boční antény (1x) *odstraněná v předchozích krocích*
- Šroub M3x10 (2x) *odstraněný v minulých krocích*

## KROK 83 Uchycení levého LED pásku



- Prostrčte napájecí kabel LED pásku otvorem v CoreXY back.
- ⓘ Panel LED pásku musí směřovat dolů bílým difuzérem.
- Připevněte zadní stranu panelu LED pásku na CoreXY-back-left a CoreXY-front-left.

## KROK 84 Uchycení pravého LED pásku



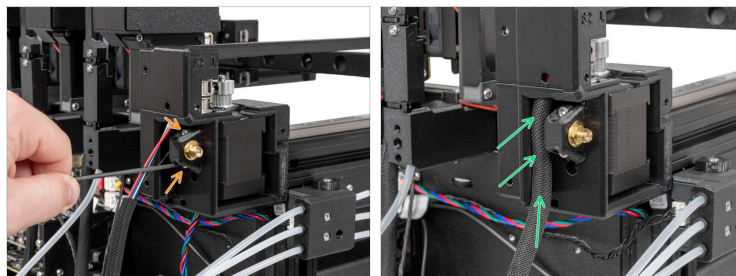
- Prostrčte napájecí kabel LED pásku otvorem v CoreXY-back-right.
- ⓘ Panel LED pásku musí směřovat dolů bílým difuzérem.
- Připevněte zadní stranu panelu LED pásku na CoreXY-back-right a CoreXY-front-right.

## KROK 85 Příprava boční antény



- i** Tyto kroky jsou určeny **pouze pro majitel boční antény**. V opačném případě přejděte na krok Kryt Core XY: příprava dílů
- Na zadní straně, kde bývala anténa:
  - Zasuňte konec kabelu antény do černého textilního rukávu.
  - Protáhněte kabel antény textilním rukávem.
  - Nahoře trochu povytáhněte kabel antény z textilního rukávu. Viz obrázek.

## KROK 86 Zajištění boční antény



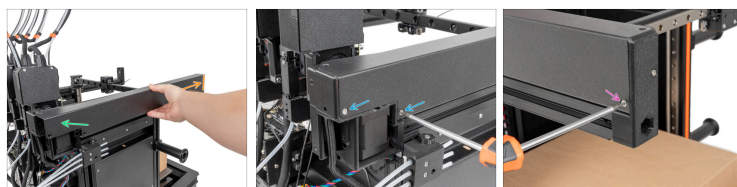
- Připevněte a zajistěte boční anténu dvěma šrouby M3x10 pomocí 2,5mm inbusového klíče.
- Zvedněte textilní rukáv a zasuňte jej do CoreXY-back-left. Viz obrázek.

## KROK 87 Krytka CoreXY: příprava dílů



- **Pro další kroky si prosím připravte:**
- CoreXY cover left (1x) *odstraněný v předchozích krocích*
- CoreXY cover right (1x) *odstraněný v předchozích krocích*
- Šrouby M3x6bT (6x) *odstraněné v předchozích krocích*

## KROK 88 Zajištění levé krytky CoreXY



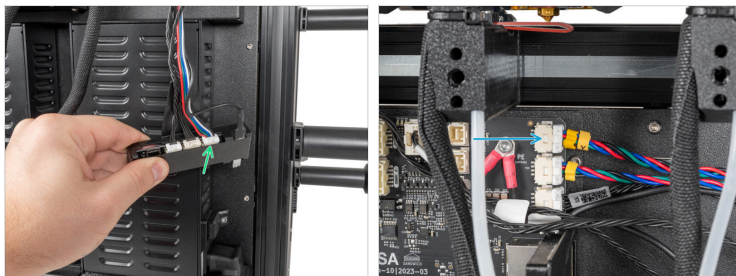
- 🟠 Vložte přední (rovnou) část panelu Cover CoreXY left do dílu CoreXY-front-left a zasuňte kryt na místo.
- 🟢 Zatlačte zadní stranu panelu Cover-coreXY-left do CoreXY-back-left.
- 🟡 Vložte dva šrouby M3x6bT do otvoru a utáhněte je pomocí šroubováku T10 Torx.
- 🟣 Vložte šroub M3x6bT do otvoru a utáhněte jej pomocí šroubováku T10 Torx.

## KROK 89 Zajištění pravé krytky CoreXY



- 🟠 Nasadte díl Cover CoreXY right (pravý kryt CoreXY) na tiskárnu.
- 🟢 Zatlačte zadní stranu krytu CoreXY-right do CoreXY-back-right.
- 🟡 Vložte dva šrouby M3x6bT do otvoru a utáhněte je pomocí šroubováku T10 Torx.
- 🟣 Vložte šroub M3x6bT do otvoru a utáhněte jej pomocí šroubováku T10 Torx.

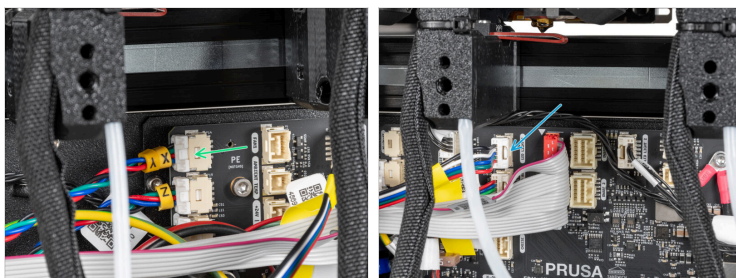
## KROK 90 Volitelné: Zapojení kabelů levého motoru osy XY & LED kabelu



**i** Tyto kroky jsou určeny pouze pro majitele Original XL Enclosure. V opačném případě přejděte ke kroku **Levý motor XY & Odpojení LED kabelu**

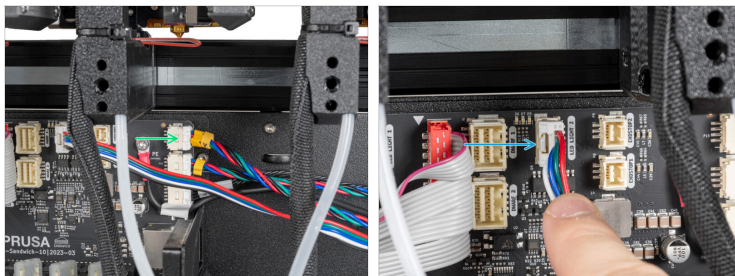
- Připojte LED kabel do připojovací krabičky (connection box).
- Připojte kabel motoru osy XY.

## KROK 91 Volitelné: Zapojení kabelů pravého motoru osy XY & LED kabelu



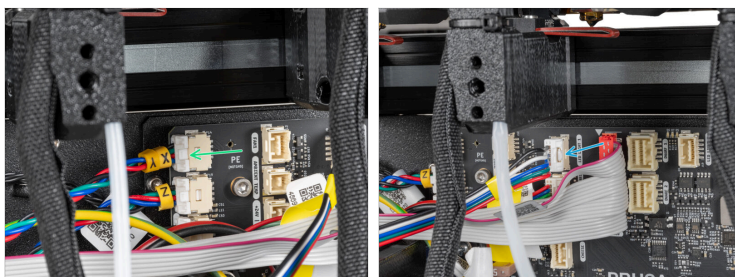
- Připojte kabel motoru osy XY.
- Zapojte LED kabel do konektoru LED Light 1.

## KROK 92 Zapojení kabelů levého motoru osy XY & LED kabelu



- ◆ Stisknutím bezpečnostní západky odpojte kabel motoru osy XY.
- ◆ Stisknutím bezpečnostní západky odpojte LED kabel.

## KROK 93 Zapojení kabelů pravého motoru osy XY & LED kabelu



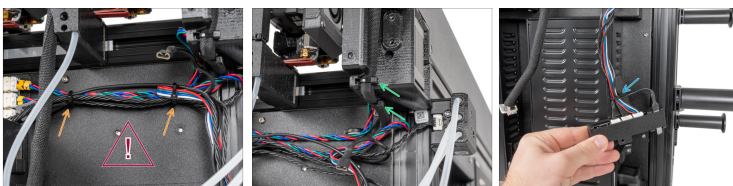
- ◆ Stisknutím bezpečnostní západky odpojte kabel motoru osy XY.
- ◆ Stisknutím bezpečnostní západky odpojte LED kabel.

## KROK 94 Zajištění zadních kabelů: příprava dílů



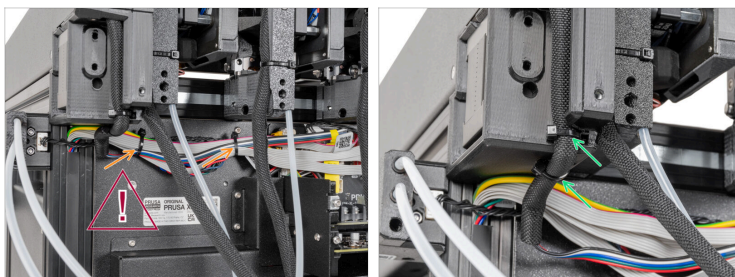
- Pro další krok si prosím připravte:
- Stahovací páska (9x)
- Sem vložte text

## KROK 95 Zajištění kabelů vzadu vlevo



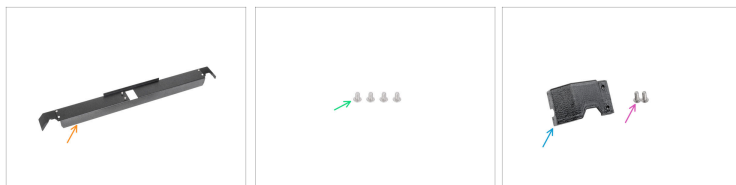
- ⚠ **UPOZORNĚNÍ: Stahovací pásky příliš neutahujte! Jinak hrozí poškození kabelů.**
- Prostrčte výřezem stahovací pásku a kabely zajistěte. **Stahovací pásku nepřetahujte!** Uřízněte její konec.
- Ze spodní strany CoreXY-back-left obtočte dvě stahovací pásky kolem kabelu LED pásku. **Stahovací pásky neutahujte příliš.** Uřízněte jejich konce.
- **Platí pouze pro majitele XL Enclosure.** V opačném případě přejděte k dalšímu kroku.
- Opatrně zajistěte kabely ke krytu desky XL enclosure. **Stahovací pásku neutahujte příliš!** Uřízněte její konec.

## KROK 96 Zajištění kabelů vzadu vpravo



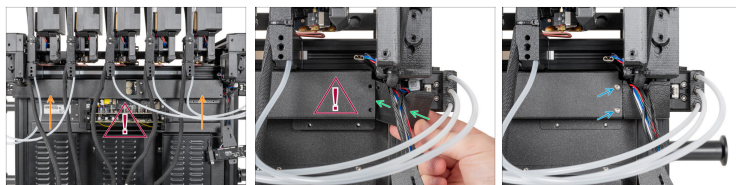
- ⚠ UPOZORNĚNÍ: Stahovací pásky příliš neutahujte! Jinak hrozí poškození kabelů.**
- 🟠 Prostrčte výřezem stahovací pásku a kabely zajistěte. **Stahovací pásku nepřetahujte!** Uřízněte její konec.
  - 🟢 Ze spodní strany CoreXY-back-left obtočte dvě stahovací pásky kolem kabelu LED pásku. **Stahovací pásky neutahujte příliš.** Uřízněte jejich konce.

## KROK 97 Zadní kryt: příprava dílů







- **Pro další kroky si prosím připravte:**
- Rear cable management upper (1x)  *který jste odstranili v minulých krocích*
- Šrouby M3x4rT (4x)  *které jste odstranili v minulých krocích*
- **Platí pouze pro majitele XL Enclosure.** V opačném případě přejděte k dalšímu kroku.
- Cable-cover-cap-right (1x)  *odstraněný v předchozích krocích*
- Šroub M3x8rT (2x)  *odstraněný v minulých krocích*

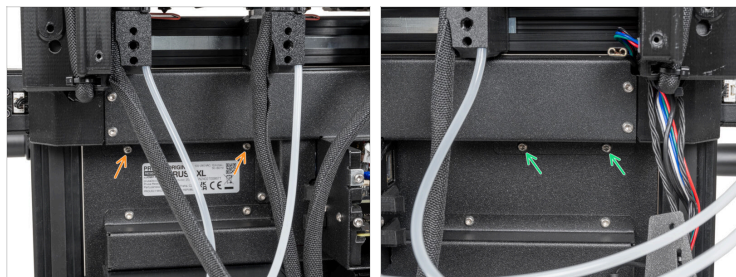
## KROK 98 Připevnění zadního krytu





### **Pozor na kabely!**

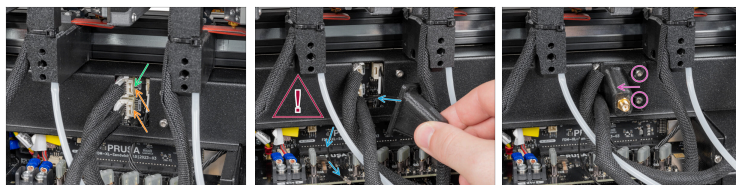
-  Opatrně připevněte díl Rear-cable-management-upper na tiskárnu.
-  **Tento krok platí pouze pro majitele Original XL Enclosure.** V opačném případě přejděte k dalšímu kroku.
-  Opatrně vložte díl cable-cover-cap-right.
-  Vložte a zajistěte dva šrouby M3x8rT pomocí šroubováku T10 Torx.

## KROK 99 Zajištění zadního krytu



-  Na levé straně horní části zadního vedení kabelů vložte a zajistěte dva šrouby M3x4rT.
-  Na pravé straně horní části zadního vedení kabelů vložte a zajistěte dva šrouby M3x4rT.

## KROK 100 Uchycení krytu antény



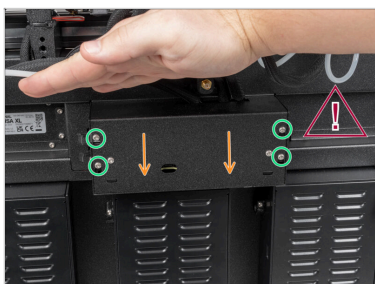
- V tomto kroku vyberte příslušnou možnost v závislosti na variantě vaší tiskárny XL:
  - Single-tool: Zde je pouze jeden kabele. Kabel prvního doku (zprava) připojte do horního slotu označeného DWARF 1.
  - Dual-Head & Five-Head: Kabel druhého doku (zprava) připojte do spodního slotu označeného DWARF 2.
- ⓘ Další krok se týká pouze tiskárny, která má **anténu Wi-Fi na zadní straně**. V opačném případě přejděte na následující krok.
- ⚠ **Buďte opatrní, nepoškozte kabel antény Wi-Fi.**
  - Protáhněte kabel antény otvorem v krytu kabelu (plechový plát) a vedte jej za kryt do skříňky elektroniky.
  - Připevněte držák antény (díl antenna-holder) na šrouby a zatlačte kryt doleva. Utáhněte šrouby.





## KROK 101 Připojení antény & Nextruderu



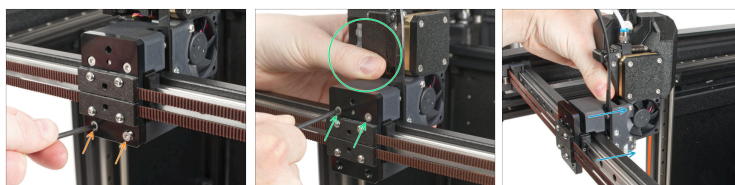
- ◆ Najděte a připojte Wi-Fi kabel do Wi-Fi konektoru.
- ① Tyto kroky platí pouze pro tiskárny s více než 2 Nextrudery. **V jiném případě přejděte k dalšímu kroku.**
- ◆ Připojte třetí, čtvrtý a pátý (zprava) Nextruder k rozdělovači:
  - ◆ Třetí Nextruder.
  - ◆ Čtvrtý Nextruder.
  - ◆ Pátý Nextruder.
- ◆ XL splitter s připojenými Nextrudery by měl vypadat takto.

## KROK 102 Připojení krabičky XL buddy



-  **Dávejte pozor, abyste neskřípli ŽÁDNÉ kabely!**
-  Vraťte kryt krabičky XL buddy zpět na tiskárnu.
-  Zkontrolujte kabely Nextruderů, musí být uvnitř výřezu v krytu.
-  Čtyři šrouby dotáhněte pomocí klíče T10.

## KROK 103 Single-tool (jednonástrojový) Nextruder



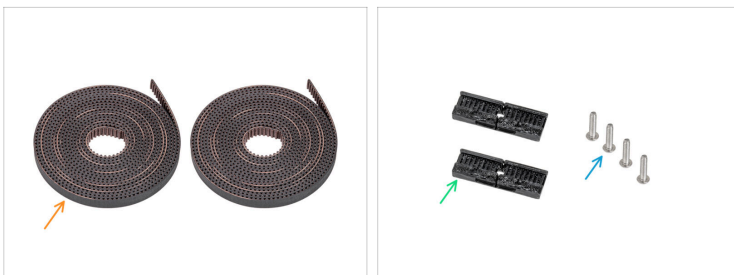
- i** Tento krok se týká pouze **majitelů single-tool tiskáren**. V jiném případě přejděte k dalšímu kroku.
- 🟠** Pomocí šroubováku T10 Torx odstraňte dva šrouby M3x12bT. **Šrouby nevyhazujte!**
- 🟢** Podržte extruder a odstraňte dva zbývající šrouby M3x12bT z horních otvorů na šrouby. **Nezahazujte je!**
- 🟠** Vyjměte single-tool Nextrude z X-carriage. Nextruder umístěte na krabici zakrývající vyhřívanou podložku.

## KROK 104 Upevnění řemenů: důležité informace



- ⚠ Je důležité řemeny připevnit na tiskárnu správně. Nespěchejte.
- ⬢ Vždy porovnejte obrázky s vaší tiskárnou.
- ⚠ Ujistěte se, že žádný řemen není překroucený.

## KROK 105 Upevnění řemenů: příprava dílů



- ⓘ Barva svorek řemene se může lišit v závislosti na tom, zda máte Original Prusa XL Enclosure. **Postup je stejný, pokračujte prosím.**
- ⬢ **Pro následující kroky si prosím připravte:**
  - Nové řemeny osy XY (2x)
  - XL-belt-clamp (2x)  *které jste odstranili v minulých krocích*
  - Šrouby M3x12rT (4x)  *odstraněné v předchozích krocích*

## KROK 106 Upevnění spodního řemene: pravá přední strana



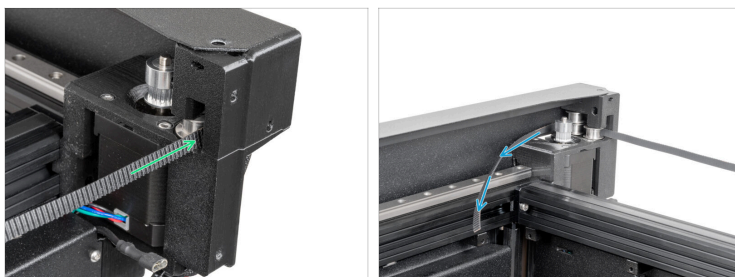
- Z přední strany tiskárny:
- Vezměte jeden z řemenů.
- Jeden konec řemene zasuňte do přední spodní části dílu y-carriage-right-base.
- Řemen musí směřovat zuby k tiskárně (nikoli jeho hladkou stranou).
- ⓘ Překontrolujte, zda jsou zuby orientovány stranou směrem ke stroji.
- Zatáhněte za řemen z vnitřní strany y-carriage-right-base.
- ⚠ Za řemen příliš netahejte, mohl by vypadnout z pravého dílu Y-carriage-right-base a celý proces připevnění řemene by se musel opakovat od začátku.

## KROK 107 Upevnění spodního řemene: pravá zadní strana



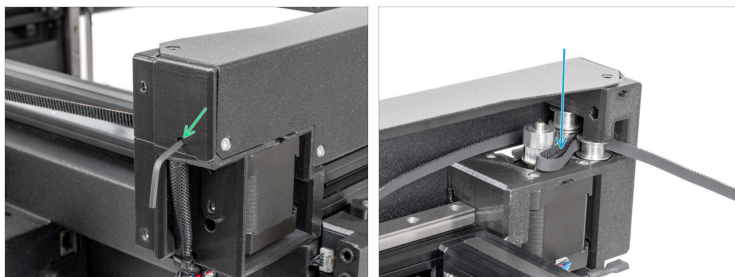
- Zátáhněte za řemen více a protáhněte jej za spodní řemeničkou.
- Vytáhněte řemen, který je nyní zasunutý ve spodní řemeničce.

## KROK 108 Upevnění spodního řemene: levá zadní strana



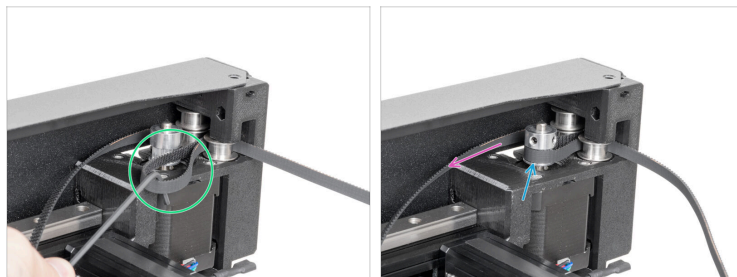
- Zátáhněte za řemen více a protáhněte jej za spodními řemeničkami.
- Zátáhněte za řemen, který je nyní zasunutý ve spodních řemeničkách.

## KROK 109 Upevnění spodního řemene: příprava řemene motoru řemeničky



- Ze zadní strany tiskárny:
- Vložte do otvoru 2,5mm inbusový klíč, abyste vytvořili na řemenu smyčku.
- Když je smyčka vytvořena, můžete vyjmout inbusový klíč. **Netahejte za řemen!**

## KROK 110 Upevnění spodního řemene: zajištění řemene motoru řemeničky



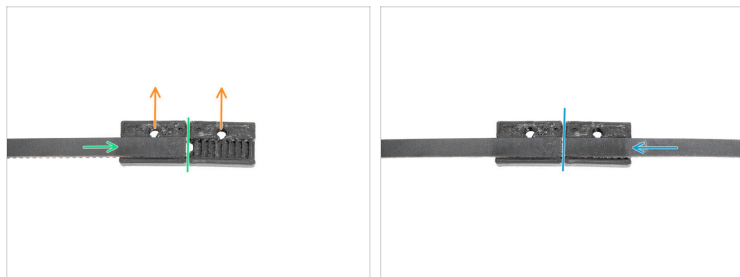
- Z přední strany tiskárny:
- Pomocí kratší strany 2,5mm inbusového klíče jemně zatáhněte za řemen a vytvořte větší smyčku.
- Nasadte smyčku řemenu na motor řemeničky.
- Zatáhněte za řemen, abyste zajistili jeho správnou polohu na řemeničce.

## KROK 111 Upevnění spodního řemene: levá strana



- i** Když zatáhnete za řemen, pocítíte větší odpor motoru XY, což je naprosto v pořádku.
- Zatáhněte za řemen více a natáhněte jej za dílem y-carriage-left-base.
- Na levé přední straně protáhněte řemen okolo řemeničky.
- Protáhněte řemen okolo řemeničky v y-carriage-left-base.

## KROK 112 Upevnění spodního řemene: svorka řemene



- i Barva svorek řemene se může lišit v závislosti na tom, zda máte Original Prusa XL Enclosure. Postup je stejný, pokračujte prosím.
- i Tento obrázek byl vytvořen na bílém pozadí pro lepší viditelnost a rozlišení. Tento krok proveďte na své tiskárně.
- Připravte si jednu svorku řemene tak, aby otvory pro šrouby směřovaly nahoru.
- Připevněte levý konec řemene ke svorce řemene. Konec řemene musí být v polovině svorky řemene.
- Připevněte pravý konec řemene ke svorce řemene. Konec řemene musí být v polovině svorky řemene.
- i Svorka řemene s řemeny se otočí o 180° a připevní se k dílu x-carriage.

## KROK 113 Upevnění spodního řemene: upevnění svorky řemene



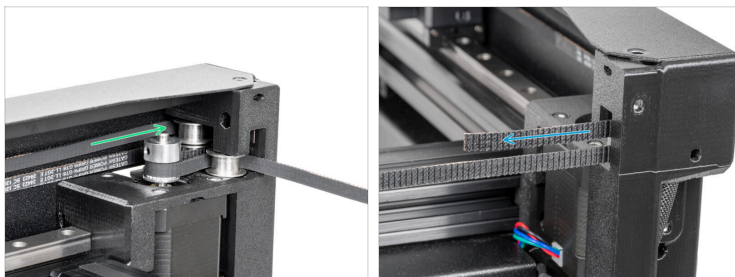
- 🟢 Otočte připravenou svorku řemene o 180° a připevněte svorku s řemeny na díl X-carriage.
- 🟠 Zkontrolujte, zda jsou řemeny na svém místě. Pokud ne, opravte jejich polohu podle předchozího kroku.
- 🟡 Vložte dva šrouby M3x12rT a zajistěte je pomocí šroubováku T10 Torx.
- ⬛ Dobrá práce! Jeden z řemenů je uchyten. Pojďme na druhý.

## KROK 114 Upevnění horního řemene: levá přední strana



- Z přední strany tiskárny:
- Vezměte druhý řemen.
- Jeden konec řemene zasuňte do přední horní části dílu y-carriage-left-base.
- Řemen musí směřovat zuby k tiskárně (nikoli jeho hladkou stranou).
- ⓘ Překontrolujte, zda jsou zuby orientovány stranou směrem ke stroji.
- Zatáhněte za řemen z vnitřní strany Y-carriage-left-base.
- ⓘ Za řemen příliš netahejte, mohl by vypadnout z levého dílu Y-carriage-left-base a celý proces připevnění řemene by se musel opakovat od začátku.

## KROK 115 Upevnění horního řemene: levá zadní strana



- Zátáhněte za řemen více a protáhněte jej za horní řemeničku.
- Zátáhněte za řemen, který je nyní zasunutý v horní řemeničce.

## KROK 116 Upevnění horního řemene: pravá zadní strana



- i** *Tip: Pro co nejjednodušší sestavení vyjměte pátý Nextruder (**pouze pro uživatele Five-head**) a položte jej na horní část boxu na vyhřívanou podložku.*
- Zatáhněte za řemen více a protáhněte jej za horní řemeničky.
- Zatáhněte za řemen, který je nyní zasunutý v horních řemeničkách.
- Ze zadní strany tiskárny:

  - Vložte do otvoru 2,5mm inbusový klíč, abyste vytvořili na řemenu smyčku.
  - Když je smyčka vytvořena, můžete vyjmout inbusový klíč. Netahejte za řemen!
- Pokračujte k dalšímu kroku.

## KROK 117 Upevnění horního řemene: zajištění řemene motoru řemeničky



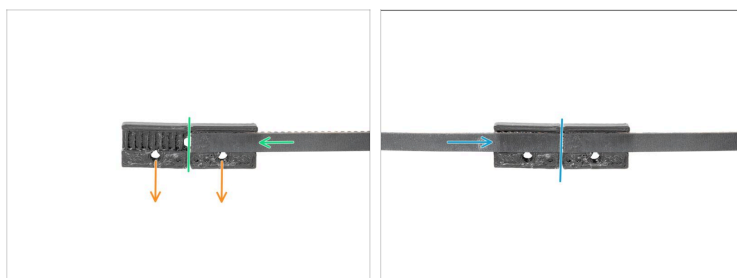
- Z přední strany tiskárny:
- Pomocí kratší strany 2,5mm inbusového klíče jemně zatáhněte za řemen a vytvořte větší smyčku.
- Nasadte smyčku řemenu na motor řemeničky.
- Zatáhněte za řemen, abyste zajistili jeho správnou polohu na řemeničce.

## KROK 118 Upevnění horního řemene: pravá strana



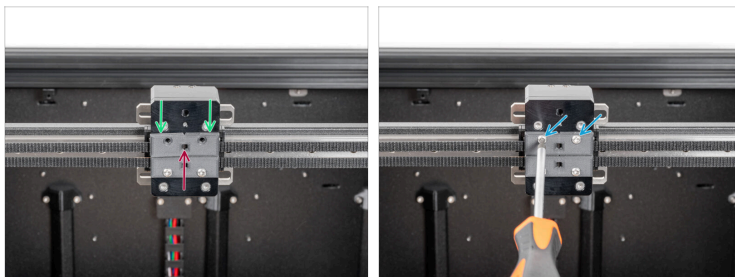
- i Když zatáhnete za řemen, pocítíte větší odpor motoru XY, což je naprosto v pořádku.
- Zatáhněte za řemen více a natáhněte jej za dílem Y-carriage-right-base.
- Na pravé přední straně protáhněte řemen okolo řemeničky.
- Protáhněte řemen okolo řemeničky v y-carriage-right-base.

## KROK 119 Upevnění horního řemene: svorka řemene



- i** Barva svorek řemene se může lišit v závislosti na tom, zda máte Original Prusa XL Enclosure. Postup je stejný, pokračujte prosím.
- i** Tento obrázek byl vytvořen na bílém pozadí pro lepší viditelnost a rozlišení. Tento krok proveďte na své tiskárně.
- Připravte si jednu svorku řemene tak, aby otvory pro šrouby směřovaly dolů.
- Připevněte pravý konec řemene ke svorce řemene. Konec řemene musí být v polovině svorky řemene.
- Připevněte levý konec řemene ke svorce řemene. Konec řemene musí být v polovině svorky řemene.
- i** Svorka řemene s řemeny se otočí o 180° a připevní se k dílu x-carriage.

## KROK 120 Upevnění spodního řemene: upevnění svorky řemene



- 🟢 Otočte připravenou svorku řemene o 180° a připevněte svorku s řemeny na díl X-carriage.
- 🟠 Zkontrolujte, zda jsou řemeny na svém místě. Pokud ne, opravte jejich polohu podle předchozího kroku.
- 🟡 Vložte dva šrouby M3x12rT a zajistěte je pomocí šroubováku T10 Torx.
- ⬛ Skvěle! Oba řemeny jsou uchyceny.

## KROK 121 Napnutí řemene



- Na přední straně tiskárny:
- Pomocí 2,5mm inbusového klíče mírně utáhněte šroub M3, který drží levý napínák CoreXY.
- Pomocí 2,5mm inbusového klíče mírně utáhněte šroub M3, který drží pravý napínák CoreXY.
- Řemen nenapínejte úplně, přejděte k dalšímu kroku, kde je video o nastavení napnutí řemenů.

## KROK 122 Napnutí řemene: video

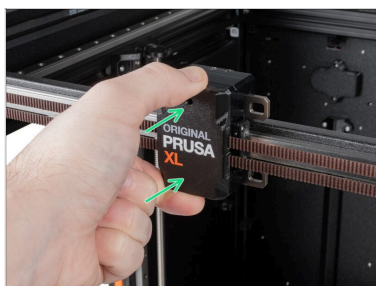
- U tiskárny Original Prusa XL je nastavení optimálního napnutí řemene klíčové pro dosažení dobré kvality výtisků. Volný řemen může způsobit posun vrstvy, ghosting nebo jiné abnormality tisku, například získání nepravidelného tvaru místo dokonalého kruhu. Příliš napnutý řemen může způsobit nepravidelný pohyb v osách X a Y.
- Máme vlastní ladičku správného napnutí řemene. Aplikace určuje napnutí řemene měřením frekvence vibrací, které vznikají při brnkání. Při nastavování řemene postupujte podle pokynů ve videu níže.

## KROK 123 Kryt X-carriage: příprava dílů



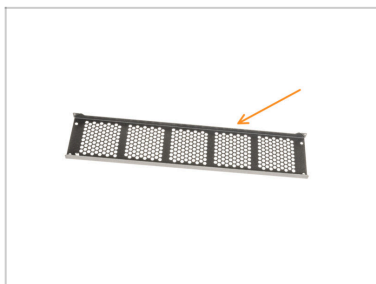
- Pro následující kroky si prosím připravte:
- X-carriage-cover (1x)

## KROK 124 Připojení krytu X-carriage



- Nasadte kryt dílu X-carriage.

## KROK 125 Krytka CoreXY: příprava dílů



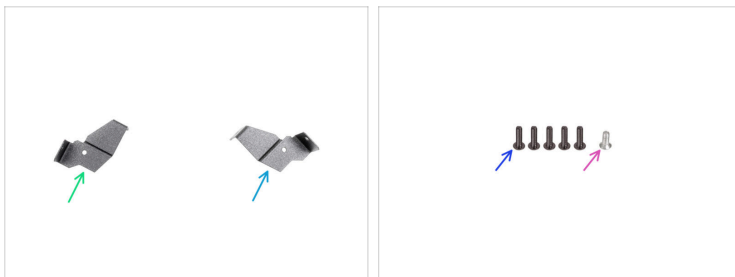
- Pro další krok si prosím připravte:
- Kryt CoreXY (1x)

## KROK 126 Uchycení krytky CoreXY



- Opatrně nasadte kryt CoreXY na zadní stranu CoreXY.
- Na vnitřní straně krytu CoreXY připojte konektor PE.

## KROK 127 Volitelné: Zajišťovací držáky (fixing brackets): příprava dílů

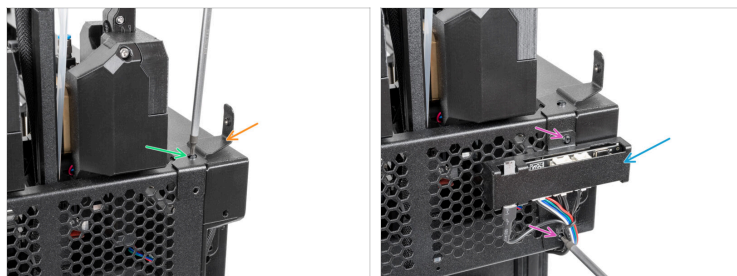


**i** Následující kroky jsou určeny pro uživatele, kteří mají doplněk Original Prusa XL Enclosure, v opačném případě přejděte ke kroku **Zajištění CoreXY: příprava dílů**

**Pro další kroky si prosím připravte:**

- Upevňovací držák zadní levý (1x)**
- Upevňovací držák zadní pravý (1x)**
- Šroub M3x10rT (5x)**
- M3x6bT (1x)**

## KROK 128 Volitelné: Zajištění zadní levé strany



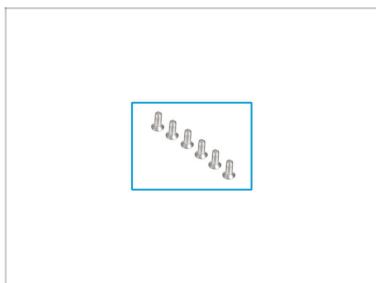
- Otočte tiskárnu zadní stranou k sobě.
- Připojte zadní levý upevňovací držák.
- Zajistěte zadní levý upevňovací držák pomocí šroubku M3x10rT.
- Opatrně připojte sestavu desky XL Enclosure.  
**Dávejte pozor na kabely!**
- Zajistěte sestavu desky XL Enclosure pomocí dvou šroubů M3x10rT.

## KROK 129 Volitelné: Zajištění zadní pravé strany



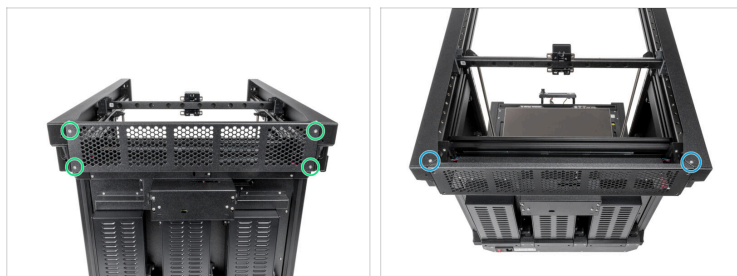
- Připojte zadní levý upevňovací držák.
- Zajistěte zadní levý upevňovací držák pomocí dvou šroubků M3x10rT.
- Šroub M3x6bT zajistěte pomocí šroubováku T10 Torx.

## KROK 130 Zajištění Core XY: příprava dílů



- **Pro následující kroky si prosím připravte:**
- Šrouby M3x6bT (6x) odstraněné v předchozích krocích

## KROK 131 Zajištění krytky CoreXY



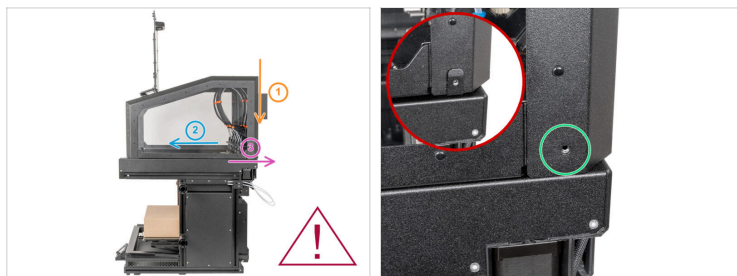
- 🟢 Vložte čtyři šrouby M3x6bT a utáhněte je pomocí šroubováku T10 Torx.
- 🟡 Vložte dva šrouby M3x6bT a utáhněte je pomocí šroubováku T10 Torx.
- ⬛ Další kroky jsou určeny pouze pro majitele Original Prusa XL Enclosure, prosím pokračujte krokem **Instalace Wi-Fi antény**

## KROK 132 Volitelné: Příprava Enclosure





- ⬛ U sestaveného Enclosure otevřete víko.
- 🟡 Uchopte Enclosure zepředu za opěrnou desku.
- 🟢 Enclosure uchopte za zadní část tam, kde je kryt filtrace.

## KROK 133 Volitelné: Nasazení Enclosure





 Pro tento krok si zavolejte někoho, kdo vám pomůže nasadit enclosure na tiskárnu.


 **Nepřiskřípněte žádný z kabelů Enclosure. Pozor na kabely!**

 Opatrně nasadte enclosure na tiskárnu ve třech krocích:

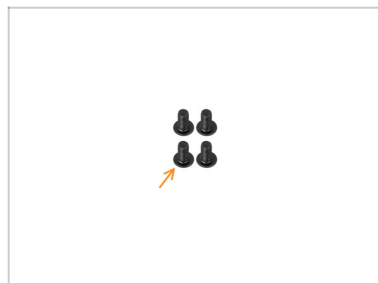
 1. Umístěte enclosure na tiskárnu.

 2. Zatlačte enclosure k přední straně tiskárny.

 3. Zatlačte enclosure k zadní straně tiskárny.

 Zarovnejte otvory pro šroubky.

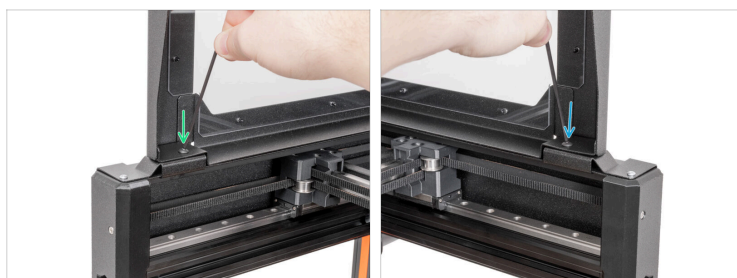
## KROK 134 Volitelné: Zajištění Enclosure: příprava dílů




 Pro další kroky si prosím připravte:

 Šroub M4x8r (4x)

## KROK 135 Volitelné: Zajištění přední strany



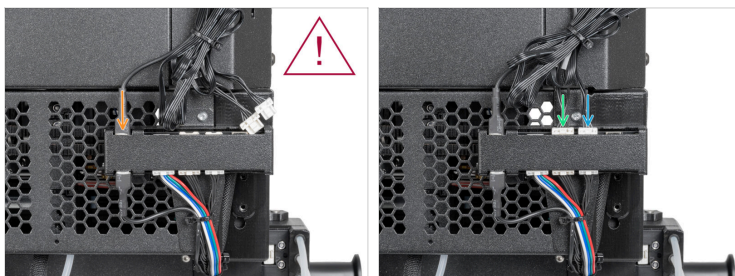
- Z přední strany enclosure:
  - Pomocí 2,5mm inbusového klíče připevněte levý spodní roh šroubem M4x8r k upevňovacímu držáku vpředu vlevo.
  - Pomocí 2,5mm inbusového klíče připevněte pravý spodní roh šroubem M4x8r k upevňovacímu držáku vpředu vpravo.
-  **Zavřete víko.** Tím zabráníte zavření víka vlivem gravitace při manipulaci.

## KROK 136 Volitelné: Zajištění zadní strany



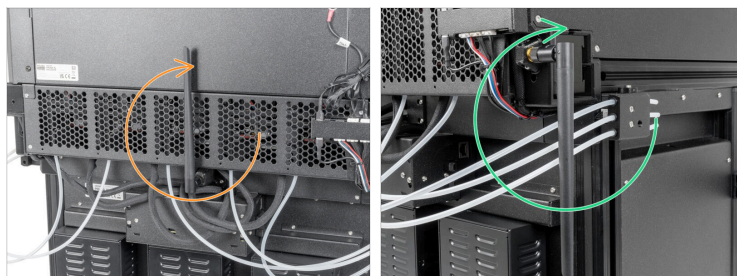
- Ze zadní strany tiskárny:
- Pomocí 2,5mm inbusového klíče připevněte levý spodní roh šroubem M4x8r k upevňovacímu držáku vzadu vpravo.
- Pomocí 2,5mm inbusového klíče připevněte levý spodní roh šroubem M4x8r k upevňovacímu držáku vzadu vlevo.

## KROK 137 Volitelné: Připojení kabelů Enclosure



- Připojte PE faston k připojovací krabičce.
- ⚠ **Důkladně zajistěte PE kabel ke krytu desky XL Enclosure.**
- Vezměte LED kabel (5 vodičů) a připojte jeho konec k levému konektoru rozdělovače Enclosure FDM XL.
- Vezměte kabel ventilátoru (4 vodiče) a připojte jeho konec do pravého konektoru rozdělovače Enclosure FDM XL.

## KROK 138 Otočení Wi-Fi antény



- Anténa Wi-Fi na zadní straně tiskárny.
  - Otočte zadní anténu směrem nahoru.
- Anténa Wi-Fi na boku tiskárny.
  - Otočte boční anténu směrem nahoru.

## KROK 139 Připojení tiskárny



- Zapněte vypínač (symbol "I").
- Ze zadní strany tiskárny připojte kabel zdroje napájení.

## KROK 140 Dobrá práce



- ◆ Dobrá práce, tiskárna je připravena.



---

---

---

---

---

---

---

---

---

---



---

---

---

---

---

---

---

---

---

---



---

---

---

---

---

---

---

---

---

---



---

---

---

---

---

---

---

---

---

---