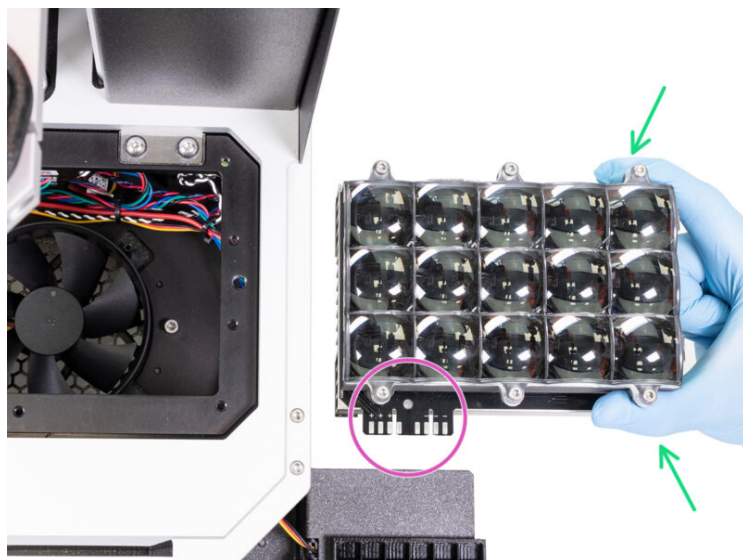


Spis treści

Jak wymienić moduł UV LED (SL1S)	3
Krok 1 - Wprowadzenie	4
Krok 2 - Narzędzia niezbędne w tym rozdziale	5
Krok 3 - Przygotowanie drukarki	6
Krok 4 - Ściągnięcie pokrywki	7
Krok 5 - Odłączenie wyświetlacza druku	8
Krok 6 - Demontaż wyświetlacza druku	9
Krok 7 - Odłączenie ekranu dotykowego NOWY vs STARY	10
Krok 8 - Demontaż bocznego wentylatora	11
Krok 9 - Odłączenie przewodu UV LED	12
Krok 10 - Otwieranie ekranu dotykowego	12
Krok 11 - Demontaż przewodu UV LED	13
Krok 12 - Demontaż modułu UV LED	14
Krok 13 - Demontaż modułu UV LED	15
Krok 14 - Nowy moduł UV LED: przygotowanie części	16
Krok 15 - Przygotowanie obszaru montażu modułu UV LED	17
Krok 16 - Montaż modułu UV LED	18
Krok 17 - Montaż modułu UV LED	19
Krok 18 - Montaż modułu UV LED	20
Krok 19 - Ustawienie modułu UV LED	21
Krok 20 - Przymocowanie modułu UV LED	21
Krok 21 - Sprawdzenie ramienia mechanizmu tilt	22
Krok 22 - Podłączenie przewodu UV LED	23
Krok 23 - Podłączenie przewodu UV LED - typ A	24
Krok 24 - Podłączenie przewodu UV LED - typ B	25
Krok 25 - Podłączenie przewodu UV LED - typ B	26
Krok 26 - Zamknięcie ekranu dotykowego	26

Krok 27 - Podłączenie ekranu dotykowego NOWY vs STARY	27
Krok 28 - Podłączenie ekranu dotykowego (nowa wersja)	28
Krok 29 - Podłączenie ekranu dotykowego (poprzednia wersja)	29
Krok 30 - Ułożenie przewodu UV LED	29
Krok 31 - Montaż bocznego wentylatora	30
Krok 32 - Montaż wyświetlacza druku	31
Krok 33 - Podłączenie wyświetlacza druku	32
Krok 34 - Sprawdzenie przewodu wyświetlacza druku	33
Krok 35 - Podłączenie włącznika	33
Krok 36 - Montaż obudowy	34
Krok 37 - Sprawdzenie działania modułu UV LED	35
Krok 38 - Kalibracja platformy roboczej	36
Krok 39 - Gotowe!	36

Jak wymienić moduł UV LED (SL1S)



help.prusa3d.com/g264601

Zeskanuj kod QR,
aby przejść do
najnowszej wersji
tego rozdziału.

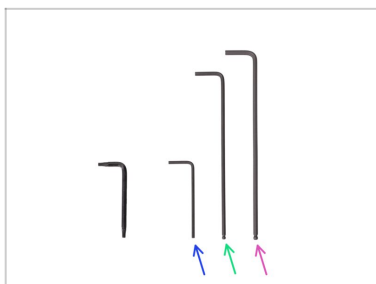


KROK 1 Wprowadzenie



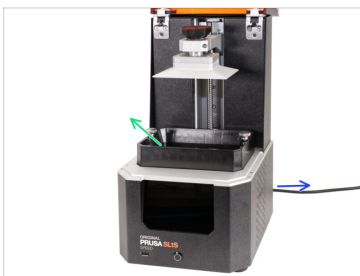
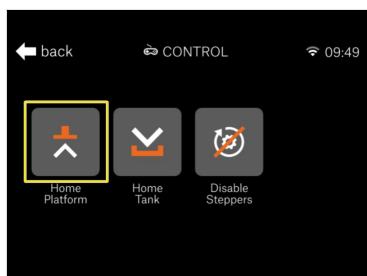
- i** Ten przewodnik poprowadzi Cię przez proces **wymiany modułu UV LED w Original Prusa SL1S SPEED**. Jeśli masz SL1, przejdź tutaj
- ◆** Wszystkie potrzebne części są dostępne w naszym sklepie internetowym shop.prusa3d.com
- i** Pamiętaj, że musisz się zalogować, aby mieć dostęp do sekcji części zamiennych.
- ⚠** **OSTRZEŻENIE:** To urządzenie emituje światło ultrafioletowe, które może uszkodzić wzrok i/lub skórę. Nie włączaj urządzenia do czasu, aż będzie w całości zmontowane, ze wszystkimi pokrywami zamocowanymi na swoich miejscach!!!

KROK 2 Narzędzia niezbędne w tym rozdziale



- **Do tego rozdziału przygotuj:**
- Klucz imbusowy 2 mm
- Klucz imbusowy 2,5 mm
- Klucz imbusowy 3 mm
- Zachowaj wszystkie śruby wykręcone z drukarki - zostaną ponownie użyte.

KROK 3 Przygotowanie drukarki



⚠ Zanim przejdziesz dalej, wykonaj następujące czynności:

- 🟡 Podnieś ramię z platformą (Menu -> Sterowanie -> Bazowanie platformy). W kolejnych krokach będziemy potrzebować większej przestrzeni.
- 🟢 Wyciągnij z drukarki zbiornik na żywicę. Jeśli znajduje się w nim żywica, przelej ją z powrotem do butelki przez filtr i wyczyść zbiornik.
- 🟠 Wyłącz drukarkę i odłącz przewód zasilający.

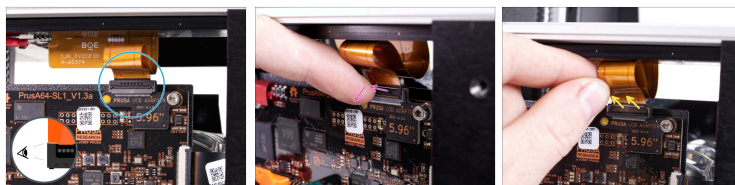
KROK 4 Ściągnięcie pokrywki



⚠ Zachowaj ostrożność przy tych śrubach. Zalecamy użycie klucza imbusowego z płaską końcówką, aby nie uszkodzić łbów śrub.

- Obróć drukarkę lewą stroną do siebie.
- Znajdź, odkręć i wyciągnij te cztery śruby.
- Obróć drukarkę o 180° i wykręć ostatnie cztery śruby z drugiej strony.
- Wysuń pokrywę o kilka centymetrów.
- ⓘ Istnieją dwie wersje panelu przedniego gniazda USB z włącznikiem:
 - **NOWA WERSJA:** Przednie gniazdo USB i włącznik mają wspólne złącze. Odłącz przewód i zdejmij pokrywę.
 - **POPZEDNIA WERSJA:** Gniazdo USB i włącznik są oddzielone. Odłącz przewód zasilający od przedłużki i zdejmij pokrywę.

KROK 5 Odłączenie wyświetlacza druku



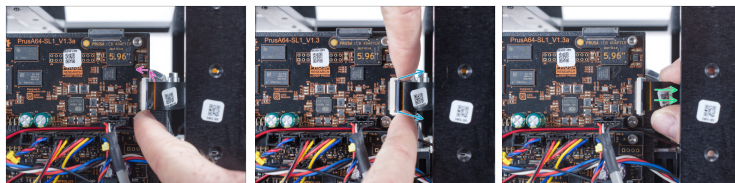
- Spójrz na drukarkę z lewej strony i znajdź przewód wstążkowy łączący ekran LCD z płytą główną.
- Złącze LCD ma zabezpieczenie. Podważ je ostrożnie paznokciem. Zwróć uwagę, że nie jest wyjmowane.
- Ostrożnie wyciągnij złącze LCD z gniazda.

KROK 6 Demontaż wyświetlacza druku



- 🟠 Odkręć 4 śruby mocujące wyświetlacz przy pomocy klucza imbusowego 2,5 mm. Postępuj ostrożnie, aby nie uszkodzić łbów śrub.
- 📄 (i) Zachowaj wszystkie śruby do ponownego użycia.
- 🟢 Wypchnij wyświetlacz palcami z dołu, z lewej strony.
- 🟣 Wyciągnij ekran.
- 🟠 Znajdź materiał ochronny, przykryj wyświetlacz i odłóż na go bok. Najlepiej nadaje się do tego pomarańczowa naklejka, która znajdowała się na nowym wyświetlaczu.
- ⚠️ Upewnij się, że wyświetlacz LCD nie zostanie porysowany, ani uszkodzony. **Postępuj bardzo ostrożnie.** Uważaj na przewód wychodzący z zespołu wyświetlacza

KROK 7 Odłączenie ekranu dotykowego NOWY vs STARY



⚠ Są **DWIE WERSJE** złącza LCD:

- ◆ **Nowe złącze** ma zatrzask zabezpieczający, który należy **podważyć** przed umieszczeniem przewodu w złączu (płyta V1.3a). Delikatnie odsuń czarny zatrzask. Zwróć uwagę, że nie można go wyjąć.
- ◆ **Poprzednie złącze** ma zatrzask zabezpieczający, który należy **odciągnąć** przed umieszczeniem przewodu w złączu (płyta V1.3). Delikatnie wyciągnij czarny zatrzask. Należy pamiętać, że nie można go wyjąć.

⚠ **UWAGA:** przewody i złącza ekranu są delikatne. Zachowaj szczególną ostrożność!

- ◆ Ostrożnie wyciągnij przewód z gniazda (dwie wersje).

KROK 8 Demontaż bocznego wentylatora



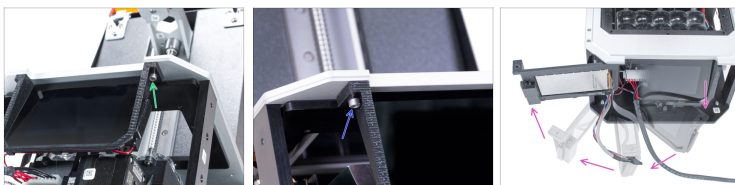
- Spójrz na drukarkę z prawej strony.
 - Odkręć śrubę M3x10b mocującą zespół wentylatora.
 - Wyciągnij śrubę M3x10b i przytrzymaj zespół wentylatora ręką, ponieważ może opaść.
 - Wyjmij zespół wentylatora i umieść go obok drukarki, jak na ilustracji. Nie ciągnij za przewód!
- ⚠ **Jeśli nie jesteś w stanie wyciągnąć zespołu wystarczająco daleko, spróbuj przesunąć opaskę zaciskową w prawo. Jeśli jest zaciśnięta za mocno, odetnij ją (obcinaczkami z zestawu SL1, szczypcami lub cążkami do paznokci). Zachowaj ostrożność, aby nie uszkodzić przewodów!**

KROK 9 Odłączenie przewodu UV LED



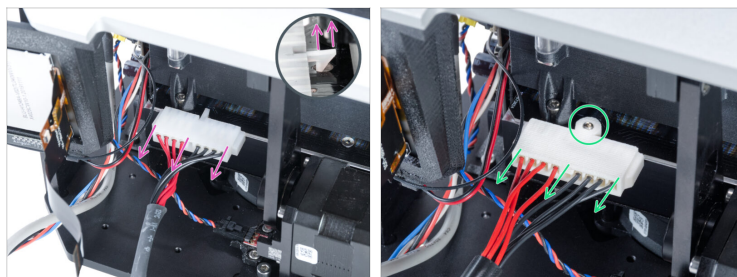
- Patrząc na drukarkę z prawej strony, odnajdź złącze UV LED na płycie wzmacniacza.
- Odłącz przewód UV LED od płytki wzmacniacza. Weź pod uwagę, że z przodu złącza znajduje się zawlecзка zabezpieczająca - musisz ją nacisnąć, aby móc odpiąć złącze.

KROK 10 Otwieranie ekranu dotykowego



- Spójrz od spodu i znajdź śrubę z prawej strony ramki ekranu dotykowego, następnie odkręć ją.
- Poluzuj śrubę z lewej strony ramki, ale nie wykręcaj jej całkowicie.
- Ostrożnie obróć ekran dotykowy w lewo.
- ⓘ Jeśli nie możesz z łatwością obrócić ekranu, poluzuj śrubę odrobinę bardziej.

KROK 11 Demontaż przewodu UV LED



■ Istnieją dwa rodzaje złączy kablowych UV LED z różnymi metodami blokowania. **Przyjrzyj się bliżej, aby porównać, który typ posiadasz, a następnie wybierz odpowiednią instrukcję:**

■ **Typ A** - złącze ma zatrzask zabezpieczający. Podnieś zatrzask i odłącz złącze.

① Pro tip: do podniesienia zatrzasku możesz użyć małego klucza imbusowego.

■ **Typ B** - złącze przewodu UV LED jest zablokowane przez wkręt dociskowy. Odkręć śrubę imbusową za pomocą klucza imbusowego 2,0 mm i odłącz złącze.

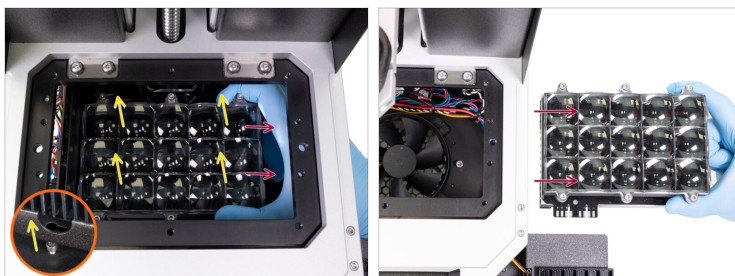
⚠ **Nie zgub wkręta dociskowego!** Będziesz go potrzebować później.

KROK 12 Demontaż modułu UV LED



- Sięgając z dolnego lewego narożnika drukarki, odkręć śrubę M3x18 i wyciągnij z drukarki, aby nie wypadła. **Nie wyrzucaj jej**, będzie nam potrzebna w kolejnych etapach.
- Sięgając z prawej strony drukarki, poluzuj śrubę M4x5, aż możliwe będzie przesunięcie modułu UV LED w kierunku tyłu drukarki. **Nie wyciągaj śruby całkowicie!**
- Przesuń moduł UV LED w stronę tyłu drukarki.

KROK 13 Demontaż modułu UV LED



- Przesuń moduł UV LED w stronę tyłu drukarki, aby wyciągnąć go z zaczepu, następnie podnieś, aby odcepić od spodu drukarki.
- Ostrożnie wyciągnij moduł UV LED z drukarki.
- Odłóż poprzedni moduł UV LED na bok i oznacz go, aby nie pomylić go z nowym.

KROK 14 Nowy moduł UV LED: przygotowanie części



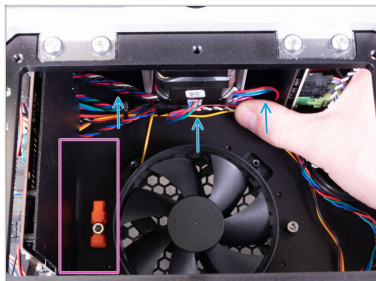
Do kolejnych etapów przygotuj:

Nowy moduł UV LED (1x)

⚠ Usuń piankę ochronną z dolnej części modułu UV LED i ochronną folię z soczewek.

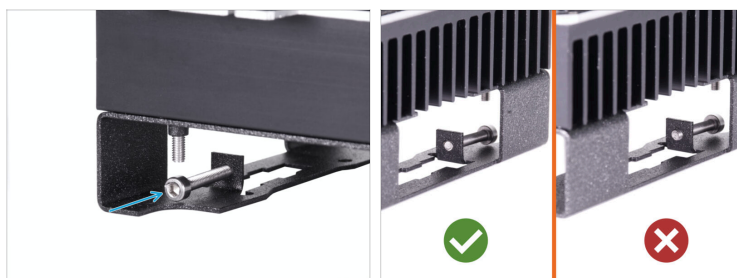
⚠ **Nie dotykaj soczewek gołymi rękami, aby nie pozostawić odcisków palców lub jakiegokolwiek rodzaju tłuszczu.** Tłuszcz lub inne zanieczyszczenia mogą powodować problemy podczas drukowania.

KROK 15 Przygotowanie obszaru montażu modułu UV LED



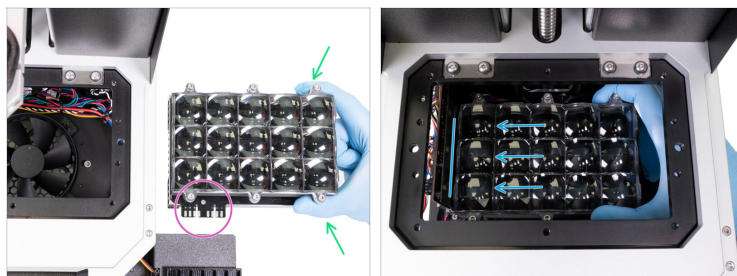
- Przesuń wiązkę przewodów do tyłu tak daleko, jak to możliwe, zachowując przy tym ostrożność. Nie naciskaj zbyt mocno! Cała wiązka powinna znaleźć się w najdalszym możliwym położeniu.
- Upewnij się, że w tym obszarze nie ma żadnych przewodów.






KROK 16 Montaż modułu UV LED



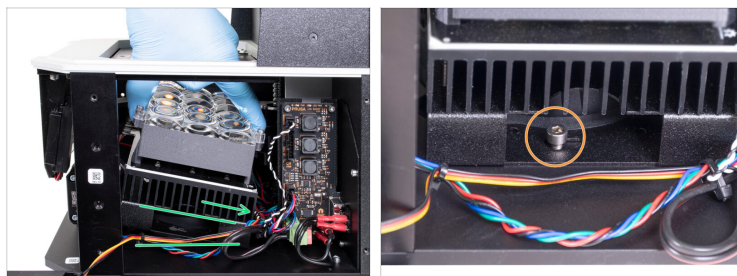
- Wsuń śrubę M3x18 (wymontowaną poprzednio z modułu UV LED) w uchwyt radiatora, jak na ilustracji **Wkręć ją tylko nieznacznie, aby nie wystawała z drugiej strony** - końcówka śruby musi być zrównana z powierzchnią metalowego uchwytu lub nieznacznie schowana. Spójrz na drugą ilustrację.

KROK 17 Montaż modułu UV LED



-  **Podczas kolejnych etapów używaj rękawiczek nitrylowych.** Zapobiegają pozostawieniu tłustych śladów na module UV LED.
-  Złap zmontowany UV LED za radiator. **Nie dotykaj płytki UV LED** (czarna płytka drukowana między radiatorem i soczewkami).
-  Upewnij się, że płaskie złącze jest skierowane w przód drukarki.
-  Ostrożnie wsuń moduł UV LED w drukarkę z prawej strony. Zatrzymaj się przed uchwytem elektroniki z lewej strony.
-  **Upewnij się, że przewody nie są ściśnięte między częściami!**

KROK 18 Montaż modułu UV LED



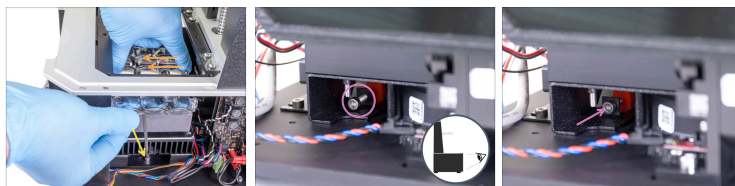
- ◆ Umieść zespół UV LED tak, aby tylną częścią opierał się o dolną płytę. Utrzymuj go pod lekkim kątem i przesuвай do tyłu, aż zrównasz otwór w metalowym uchwycie przypominający dziurkę od klucza ze śrubą M4x5 na dolnej płycie.
- ⚠ **Upewnij się, że przewody nie są ściśnięte między częściami. Wszystkie przewody znajdujące się z tyłu drukarki powinny przebiegać pod modułem UV LED. Upewnij się, że żaden przewód nie zostanie ściśnięty POD metalową pokrywą uchwytu radiatora.**
- ◆ Naciśnij w dół, aż łeb śruby przejdzie przez większy otwór w wycięciu przypominającym dziurkę od klucza w uchwycie radiatora.

KROK 19 Ustawienie modułu UV LED



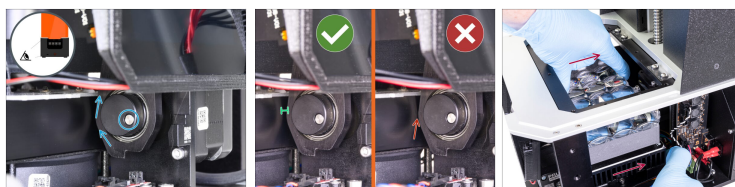
- Spójrz od strony elektroniki i upewnij się, że między podstawą i uchwytem radiatora nie ma szczeliny. Uchwyt musi dobrze przylegać z dołu.
- Przesuń moduł LED do przodu drukarki. Upewnij się, że po obydwóch stronach ma taki sam luz. Użyj rozsądnej siły.
- Śruba z prawej strony powinna z łatwością przesuwać się w owalnym wycięciu.

KROK 20 Przymocowanie modułu UV LED



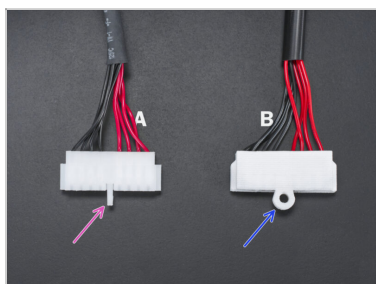
- Dokręć śrubę M4x5, cały czas lekko dociskając moduł UV LED w kierunku przodu drukarki.
- Sięgając z dolnego lewego narożnika drukarki, dokręć śrubę M3x18. Upewnij się, że moduł UV LED jest osadzony równo na dolnej płycie drukarki. Możesz pomóc w dopasowaniu lekko dociskając go ręką. Postaraj się nie dotykać soczewek.

KROK 21 Sprawdzenie ramienia mechanizmu tilt



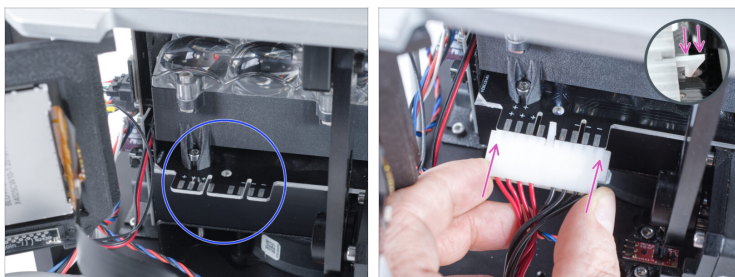
- Zajrzyj do wnętrza drukarki z lewej, pod ekranem dotykowym.
- Ręcznie podnieś i opuść ramię mechanizmu tilt kilka razy i sprawdź, czy nie uderza w radiator. Następnie przesunij ramię w górę. Jego pozycja powinna być taka, jak na ilustracji.
- Przyjrzyj się uważnie ramieniu mechanizmu tilt i sprawdź jego pozycję względem modułu UV LED:
 - **Prawidłowa pozycja:** Ramię mechanizmu tilt nie opiera się o moduł UV LED - między elementami jest odstęp. Przejdź do Podłączenie przewodu UV LED.
 - **Nieprawidłowa pozycja:** Ramię mechanizmu tilt zderza się z modułem UV LED, a między elementami nie ma odstępu. Poluzuj śrubę dociskową modułu UV LED. Przejdź do Mocowanie modułu UV LED i powtórz całą procedurę. Pamiętaj, że aby **odsunąć radiator od ramienia, musisz przesunąć moduł o kilka milimetrów w stronę tyłu drukarki.**

KROK 22 Podłączenie przewodu UV LED



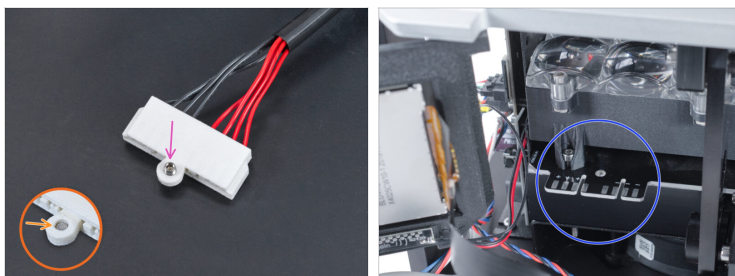
- Weź do ręki przewód UV LED zdemontowany wcześniej. **Porównaj z ilustracją jaki typ złącza posiadasz i postępuj zgodnie z odpowiednią instrukcją:**
 - ◆ **Typ A:** Na złączu przewodu znajduje się zatrzask zabezpieczający. Jeśli masz ten typ złącza, przejdź do Podłączanie przewodu UV LED typ A.
 - ◆ **Typ B:** Na złączu przewodu znajduje się zaokrąglona wypukłość z otworem na wkręt dociskowy. Jeśli masz ten typ złącza, przejdź do Podłączanie przewodu UV LED typ B.
- ⓘ Mogą istnieć różne warianty kolorystyczne tego złącza. Jednak układ jest taki sam.

KROK 23 Podłączenie przewodu UV LED - typ A



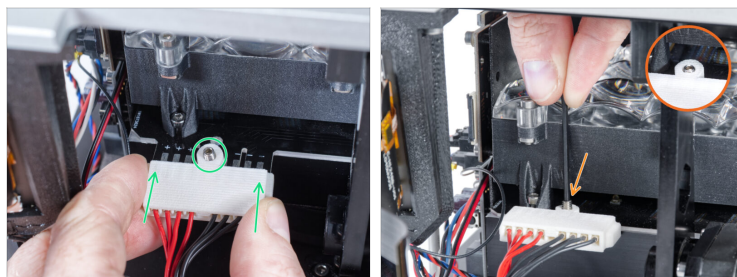
- ◆ Zlokalizuj złącze zespołu UV LED.
- ◆ Weź złącze przewodu UV LED (typ A) i nasuń je do końca na złącze zespołu UV LED, aż poczujesz lekkie "kliknięcie". Oznacza to, że zabezpieczenie pasuje do otworu i złącze jest zablokowane.
- ⚠ Aby się upewnić, przyjrzyj się bliżej z boku i sprawdź, czy zatrzask zabezpieczający znajduje się w otworze.
- Teraz przejdź do Zamknięcie ekranu dotykowego

KROK 24 Podłączenie przewodu UV LED - typ B



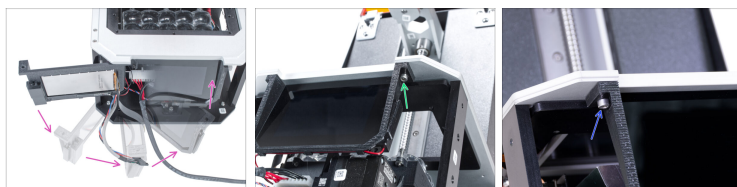
- ◆ Włóż wkręt dociskowy M4x6 do otworu od góry złącza i dokręć go o 2-3 obroty. Upewnij się, że złącze jest prawidłowo zorientowane - dla lepszej identyfikacji zwróć uwagę na kolorowe przewody na ilustracji
- ◆ Na "spodzie" złącza upewnij się, że **wkręt dociskowy jest lekko wpuszczony w otwór** i nie wystaje.
- ◆ Zlokalizuj złącze zespołu UV LED.

KROK 25 Podłączenie przewodu UV LED - typ B



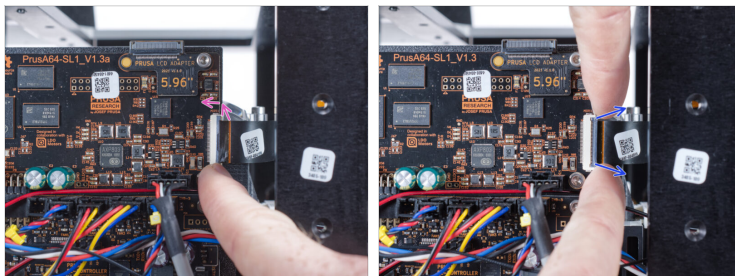
- Nasuń złącze przewodu UV LED całkowicie na złącze zespołu UV LED. Wkręt dociskowy musi być skierowany do góry.
- Zablokuj złącze poprzez całkowite dokręcenie wkręta grubego M4x6. Wkręt dociskowy musi być zlicowany z powierzchnią złącza.
- ⓘ Wskazówka: Dokręć wkręt dociskowy przez otwór na ekran. **Nie dotykaj soczewek!**

KROK 26 Zamknięcie ekranu dotykowego



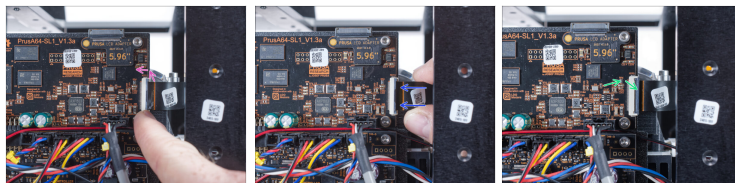
- Ostrożnie zamknij ekran dotykowy z powrotem na swoim miejscu.
- Wsuń śrubę M4x10 z powrotem w otwór z prawej strony ramki ekranu dotykowego i dokręć ją.
- Dokręć śrubę po lewej stronie ramki ekranu dotykowego.

KROK 27 Podłączenie ekranu dotykowego NOWY vs STARY



- ◆ Są **DWIE WERSJE** złącza LCD:
 - ◆ **Nowe złącze** ma zawleczkę zabezpieczającą, która musi zostać **podważona** przed podłączeniem przewodu (płyta V1.3a). Przejdź do Podłączenie ekranu dotykowego (nowa wersja)
 - ◆ **Poprzednie złącze** posiada zatrzask zabezpieczający, który należy **podważyć** przed podłączeniem przewodu (płyta V1.3) Przejdź do Podłączenie ekranu dotykowego (poprzednia wersja).

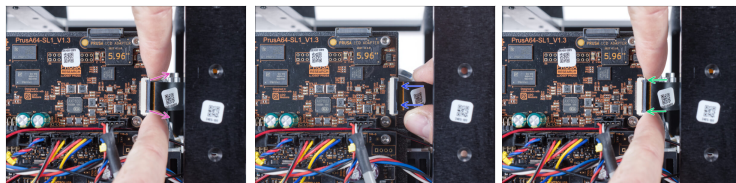
KROK 28 Podłączenie ekranu dotykowego (nowa wersja)



⚠ UWAGA: Przewody i złącza ekranu są delikatne. Prosimy o zachowanie szczególnej ostrożności.

- ◆ Ostrożnie podważ czarną zawleczkę. Weź pod uwagę, że nie da się jej wyciągnąć.
- ◆ Wsuń przewód ekranu dotykowego. Upewnij się, że biegnie prosto i nie jest skręcony.
- ◆ Zabezpiecz przewód przez wciśnięcie z powrotem zawleczki zabezpieczającej.
- ◆ Teraz przejdź do Ułożenie przewodu UV LED

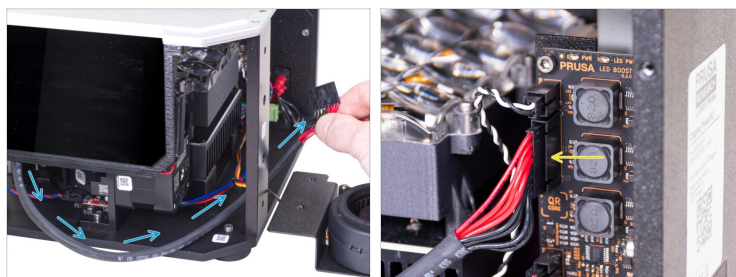
KROK 29 Podłączenie ekranu dotykowego (poprzednia wersja)



⚠ UWAGA: Przewody i złącza ekranu są delikatne. Prosimy o zachowanie szczególnej ostrożności.

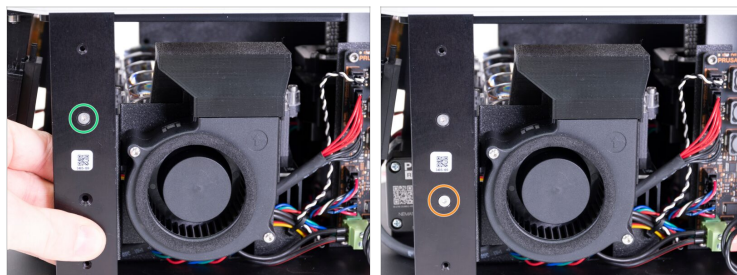
- ✿ Ostrożnie pociągnij czarną zawleczkę. Weź pod uwagę, że nie da się jej wyciągnąć.
- ⬢ Wsuń przewód ekranu dotykowego. Upewnij się, że biegnie prosto i nie jest skręcony.
- ⬢ Zabezpiecz przewód przez wciśnięcie z powrotem zawleczki zabezpieczającej.

KROK 30 Ułożenie przewodu UV LED



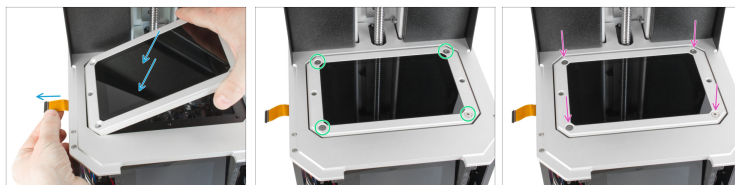
- ⬢ Poprowadź przewód UV LED zgodnie z ilustracją. Przewód musi przechodzić pod ekranem dotykowym i za wspornikiem.
- ✿ Podłącz przewód UV LED do płytki wzmacniacza.

KROK 31 Montaż bocznego wentylatora



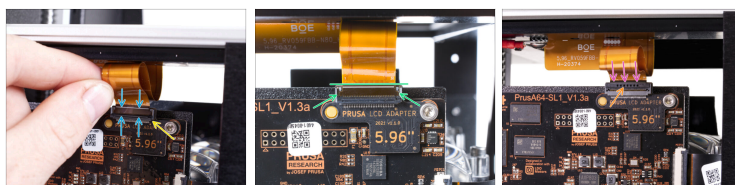
- Umieść zmontowany wentylator w drukarce. Blacha (uchwyt wentylatora) musi znajdować się za wspornikiem.
- Przytrzymaj zmontowane części ręką i zabezpiecz je śrubą z łbem stożkowym M3x10b, wkręcając ją przez górny otwór.
- Wsuń i dokręć drugą śrubę M3x10b z łbem stożkowym w dolny otwór.
- ⚠ **Upewnij się, że żaden przewód nie jest przyciśnięty między zespołem wentylatora dmuchawy a modułem LED UV!**

KROK 32 Montaż wyświetlacza druku



- i** Zachowaj naklejkę ochronną na zewnętrznej stronie wyświetlacza, jeśli się tam znajduje.
- !** **Upewnij się, że przewód wyświetlacza nie jest zagięty lub przyciśnięty, zanim dokręcisz śruby. Przewód można łatwo uszkodzić, nie zachowując należytej ostrożności - zwróć na niego szczególną uwagę.**
- **Ostrożnie wsuń nowy wyświetlacz do drukarki, tak jak na ilustracji. Upewnij się, że przewód znajduje się Z LEWEJ STRONY, pod czarną ramką tiltu i ma swobodę poruszania się.**
- **Ostrożnie zrównaj wyświetlacz z ramką tiltu znajdującą się pod spodem. Przykręć go śrubami M4x14b (z łbem stożkowym).**
- **Teraz dokręć wszystkie cztery śruby po przekątnej, używając rozsądnej siły.**

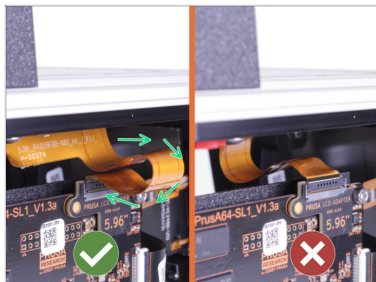
KROK 33 Podłączenie wyświetlacza druku



⚠ UWAGA: przewody i złącza ekranu są delikatne.
Zachowaj szczególną ostrożność!

- Upewnij się, że zabezpieczenie jest nadal podniesione.
- Ostrożnie wsuń przewód wstążkowy w gniazdo. Biała linia na przewodzie musi być równoległa do dłuższej krawędzi gniazda.
- Ustaw przewód tak, aby ząbki po obydwóch stronach końcówki pasowały do wycięć w gnieździe.
- Zamknij zabezpieczenie palcem.
- Sprawdź, czy biała linia na przewodzie wstążkowym wyświetlacza znajduje się nieznacznie ponad zawleczką zabezpieczającą i czy biegnie równoległe do złącza.

KROK 34 Sprawdzenie przewodu wyświetlacza druku



⚠ Upewnij się, że łuk z ułożonego przewodu jest skierowany na zewnątrz płyty głównej, NIE w stronę wyświetlacza.

KROK 35 Podłączenie włącznika



⚠ **Uważaj, aby nie zgnieć przewodów!**

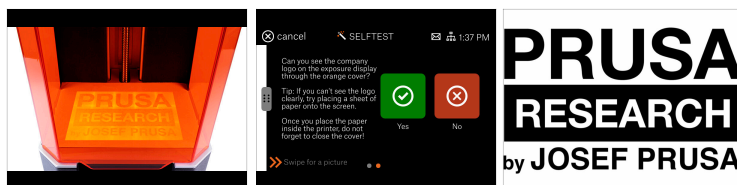
- Przysuń obudowę do drukarki, ale nie do końca. Musimy najpierw podłączyć przednie gniazdo USB i włącznik.
- **NOWA WERSJA:** Spójrz na obudowę z góry i podłącz przewód zasilający i USB. Upewnij się, że zawleciska "kliknęła".
- **POPZEDNIA WERSJA:** Podłącz przewód przycisku zasilania do przedłużki. Upewnij się, że zawleciska "kliknęła".

KROK 36 Montaż obudowy



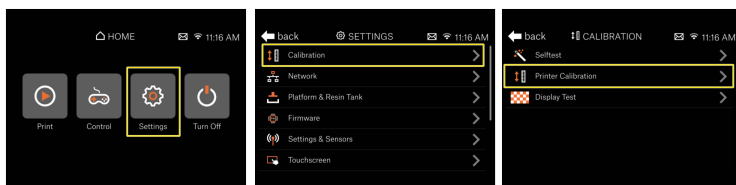
- Wsuń obudowę na drukarkę i przykręć z jednej strony dwoma śrubami stożkowymi M3x5b. Nie dokręcaj ich jeszcze do końca i powtórz procedurę z drugiej strony.
- Po dosunięciu obudowy i częściowym przymocowaniu jej, dodaj brakujące śruby i dokręć z obydwoch stron.

KROK 37 Sprawdzenie działania modułu UV LED



- Zamknij pokrywę, podłącz drukarkę i włącz ją.
- Na ekranie dotykowym wybierz *Menu Ustawienia Kalibracja Test wyświetlacza* → *Ustawienia Kalibracja Test wyświetlacza* → *Kalibracja Test wyświetlacza* → *Test wyświetlacza* i podążaj za instrukcjami wyświetlanymi na ekranie.
- ⚠ **Pod żadnym pozorem nie otwieraj pokrywy! W środku emitowane jest światło ultrafioletowe (UV), które może uszkodzić wzrok.**
- Spójrz na drukarkę z przodu, ale ustaw wzrok tak, aby był nieco powyżej. W ten sposób będziesz w stanie prawidłowo ocenić efekt prac.
- Obejrzyj cały ekran, na którym powinno być wyświetlane logo firmy. Nie powinno brakować żadnego elementu logo.
- ⓘ Porada: Jeśli logo jest dla Ciebie niewyraźne, możesz położyć kartkę papieru na ekranie. Zalecamy format A5 o gęstości do 80 g/m².
- ⚠ **Nie zapomnij ZAMKNAĆ POKRYWY po położeniu kartki na ekranie!**

KROK 38 Kalibracja platformy roboczej



- ❗ Po wymianie wyświetlacza może zmienić się położenie części względem siebie. Dlatego konieczna jest kalibracja platformy.
- 🟡 Na ekranie dotykowym wybierz *Menu* -> *Kalibracja* -> *Kalibracja drukarki* i podążaj za instrukcjami wyświetlanymi na ekranie.

KROK 39 Gotowe!



- 🟢 **Udało Ci się wymienić moduł UV LED w drukarce SL1S SPEED.**
- 🟢 Teraz napełnij zbiornik żywicą i przetestuj :)
