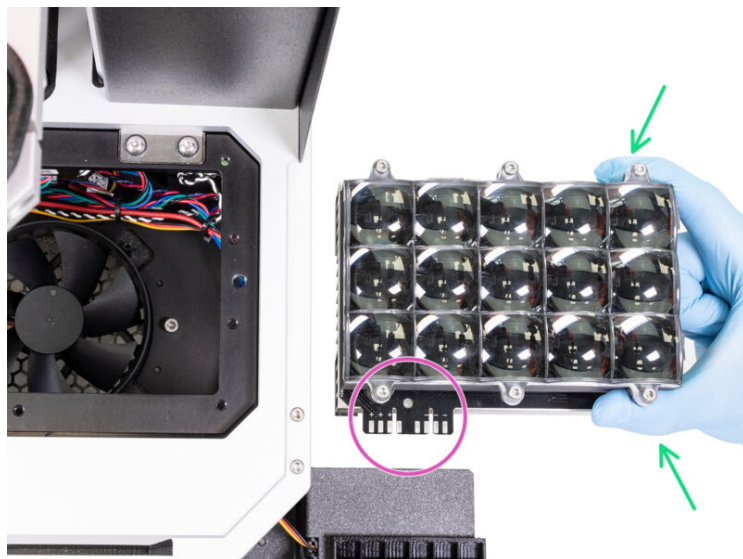


Indice

Come sostituire il gruppo UV LED (SL1S)	3
Passo 1 - Introduzione	4
Passo 2 - Attrezzi necessari per questo capitolo	5
Passo 3 - Preparare la stampante	6
Passo 4 - Rimuovere la copertura	7
Passo 5 - Scollegamento del display di stampa	8
Passo 6 - Rimozione del display di stampa	9
Passo 7 - Disconnessione del touchscreen NUOVO vs VECCHIO	10
Passo 8 - Rimuovere il ventilatore	11
Passo 9 - Scollegare il cavo del LED UV	12
Passo 10 - Aprire il touchscreen	12
Passo 11 - Rimuovere il cavo UV LED	13
Passo 12 - Smontare il gruppo LED UV	14
Passo 13 - Rimuovere il gruppo LED UV	15
Passo 14 - Nuovo gruppo UV LED: preparazione parti	16
Passo 15 - Preparazione dell'area del gruppo LED UV	17
Passo 16 - Inserire il gruppo LED UV	17
Passo 17 - Inserire il gruppo LED UV	18
Passo 18 - Montare il gruppo LED UV	19
Passo 19 - Allineare il gruppo LED UV	20
Passo 20 - Fissaggio del gruppo UV LED	21
Passo 21 - Controllare la barra di connessione	22
Passo 22 - Collegare il cavo del LED UV	23
Passo 23 - Collegare il cavo del LED UV - Tipo A	24
Passo 24 - Collegare il cavo del LED UV - Tipo B	25
Passo 25 - Collegare il cavo del LED UV - Tipo B	26
Passo 26 - Chiudere il touchscreen	26

Passo 27 - Connessione del touchscreen NUOVO vs VECCHIO	27
Passo 28 - Collegamento del touchscreen (nuova versione)	28
Passo 29 - Collegamento del touchscreen (vecchia versione)	29
Passo 30 - Guidare il cavo LED UV	29
Passo 31 - Montaggio del gruppo ventilatore	30
Passo 32 - Installare il display di stampa	31
Passo 33 - Connettere il display di stampa	32
Passo 34 - Controllo del cavo del display di stampa	33
Passo 35 - Connessione del pulsante di alimentazione	34
Passo 36 - Attaccare la copertura	35
Passo 37 - Controllare il funzionamento LED UV	36
Passo 38 - Calibrare la piattaforma di stampa	37
Passo 39 - Fatto!	37

Come sostituire il gruppo UV LED (SL1S)



help.prusa3d.com/g264604

Scansionare il codice QR per visualizzare la versione più recente di questo capitolo.

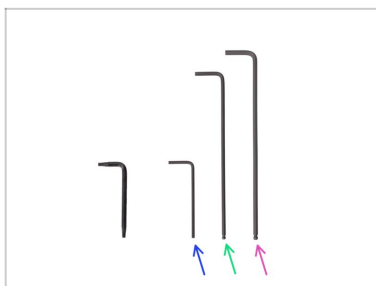


PASSO 1 Introduzione



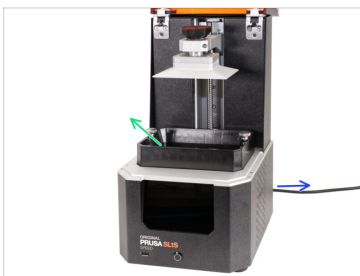
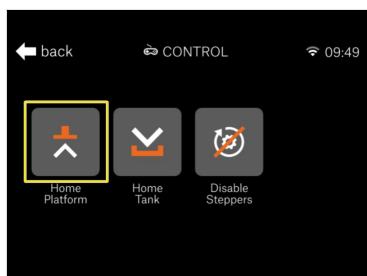
- i** Questa guida ti guiderà attraverso la sostituzione del **gruppo LED UV** sul **Original Prusa SL1S SPEED**. Per la precedente SL1, segui questa guida.
- ◆** Tutti i componenti necessari sono disponibili sul nostro e-shop shop.prusa3d.com
- i** Nota: per poter accedere alla sezione ricambi è necessario aver effettuato il login.
- ⚠** **ATTENZIONE:** Questo dispositivo utilizza la luce UV, che può danneggiare la vista o la pelle. Non accendere il dispositivo finché non è completamente rimontato con tutte le coperture installate!!!

PASSO 2 Attrezzi necessari per questo capitolo






- **Per questo capitolo prepara:**
- Chiave a brugola da 2.0mm
- Chiave a brugola da 2.5mm
- Chiave a brugola da 3.0mm
- Conserva tutte le viti rimosse dalla stampante. Ti serviranno perché saranno riutilizzate.

PASSO 3 Preparare la stampante



Prima di iniziare, fare quanto segue:

-  Solleva il cantilever con la piattaforma di stampa (tramite Menu -> Controllo -> Home piattaforma). Avrai bisogno di più spazio nei seguenti passi.
-  Rimuovi il serbatoio della resina. Se c'è della resina all'interno, filtrala di nuovo nella bottiglia e pulisci il serbatoio.
-  Spegni la stampante e scollegala dalla presa.

PASSO 4 Rimuovere la copertura



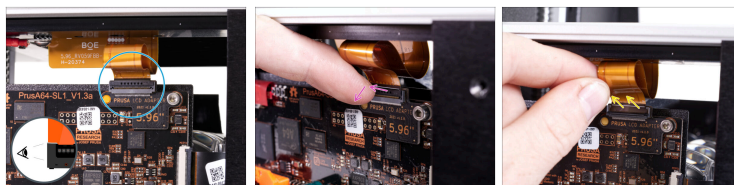
⚠ **Procedi con molta cautela con queste viti, utilizza possibilmente una chiave a brugola con spigoli vivi dritti, c'è il rischio di spanare la testa della vite.**

- Ruota il lato sinistro della stampante verso di te.
- Individua, svita e rimuovi le quattro viti.
- Gira la stampante di 180° e rimuovi le ultime quattro viti dall'altro lato.
- Fai scorrere il coperchio a pochi centimetri di distanza.

i Ci sono due modelli di USB e di pulsante di accensione:

- **NUOVO MODELLO:** L'USB ed il pulsante di alimentazione hanno lo stesso connettore. Scollega il cavo e rimuovi il coperchio completamente.
- **VECCHIO DESIGN:** L'USB e il pulsante di accensione sono separati. Scollega il cavo del pulsante di alimentazione dal cavo di prolunga e rimuovi completamente il coperchio.

PASSO 5 Scollegamento del display di stampa



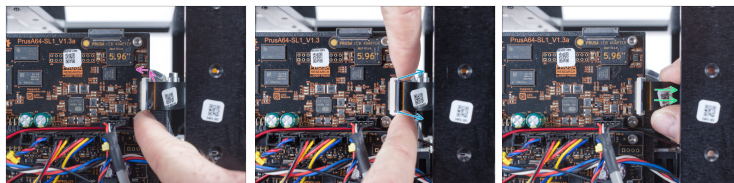
- Osserva la stampante da sinistra e individua il connettore del cavo LCD sulla scheda elettronica.
- C'è un fermo di sicurezza sul connettore LCD. Usando l'unghia, tira fuori delicatamente il fermo di sicurezza. Notare che non è rimovibile.
- Rimuovere con attenzione il cavo LCD dal connettore.

PASSO 6 Rimozione del display di stampa



- ✦ Usando la chiave a brugola da 2,5 mm rimuovi tutte e 4 le viti che tengono il gruppo del display. Procedi con cautela perché potresti spanare la vite.
 - ⓘ Conserva tutte le viti che rimuovi per usarle in seguito.
 - ✦ Usando il dito indice dal basso sul lato sinistro, spingi il gruppo del display verso l'alto.
 - ✦ Rimuovi il gruppo del display.
 - ✦ Trova un materiale protettivo, ricopri il gruppo del display e mettilo da parte. L'adesivo arancione che è arrivato sul display dalla fabbrica funziona meglio per questo.
- ⚠ **Assicurati che l'LCD non si graffi o si incrina. Procedi con molta attenzione. Fai attenzione al cavo che parte dal gruppo del display.**

PASSO 7 Disconnessione del touchscreen NUOVO vs VECCHIO



⚠ **Esistono DUE VERSIONI del connettore LCD:**

- ◆ **Il nuovo connettore** è dotato di una linguetta di sicurezza che **deve essere aperta** prima di inserire il cavo (scheda V1.3a). Estrarre delicatamente il fermo di sicurezza nero. Si noti che non è rimovibile.
- ◆ **Il vecchio connettore** è dotato di una linguetta di sicurezza che **deve essere tirato fuori** prima di inserire il cavo (scheda V1.3a). Estrarre delicatamente il fermo di sicurezza nero. Si noti che non è rimovibile.

⚠ **ATTENZIONE:** i cavi e i connettori dello schermo sono fragili. Procedi con estrema attenzione.

- ◆ Rimuovi con cautela il cavo dal connettore. (valido per entrambe le versioni)

PASSO 8 Rimuovere il ventilatore



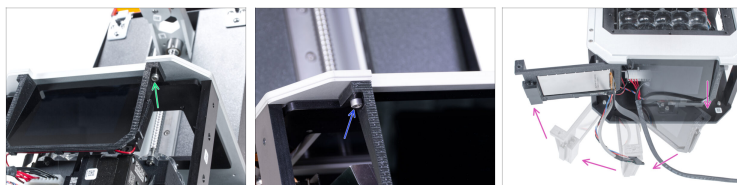
- Osserva il lato destro della stampante.
 - Rimuovi la vite inferiore M3x10b che tiene il gruppo del ventilatore.
 - Rimuovi la vite M3x10b superiore e tieni il gruppo del ventilatore con la mano perché potrebbe cadere.
 - Rimuovi il gruppo ventilatore e poggialo di fianco alla stampante, come si vede nella foto. Non tirare il cavo!
- ⚠ Se il gruppo non raggiunge una distanza sufficiente, prova a spostare la fascetta verso destra. Se è troppo stretta, tagliala (usando le pinze del kit SL1, pinze a becchi lunghi, forbicine per unghie). **Fai attenzione a non tagliare i cavi!**

PASSO 9 Scollegare il cavo del LED UV



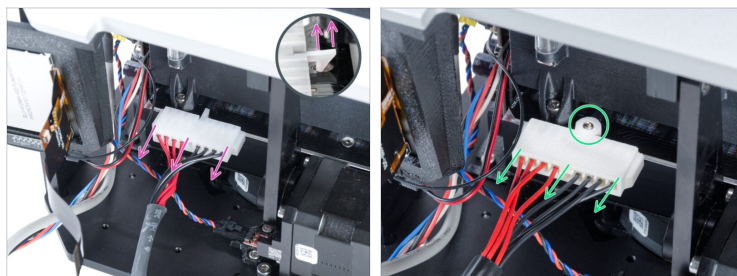
- Guardando il lato destro della stampante, trova il connettore LED UV sulla scheda Boost.
- Staccare il cavo del LED UV dalla scheda Boost. Nota che c'è un fermo di sicurezza sul lato anteriore del connettore, che deve essere premuto per far uscire il cavo.

PASSO 10 Aprire il touchscreen



- Guarda dal basso e individua la vite sul lato destro della cornice del touchscreen. Allenta la vite.
 - Allenta leggermente la vite sul lato sinistro del telaio. Non rimuoverla.
 - Ruota con attenzione il touchscreen completamente a sinistra.
- (i)** Se non riesci a ruotare facilmente lo schermo, allenta un altro po' la vite a sinistra.

PASSO 11 Rimuovere il cavo UV LED



- **Esistono due tipi di connettori per cavi LED UV** che presentano metodi di chiusura diversi. **Osserva attentamente il tipo di connettore in tuo possesso e seleziona le istruzioni appropriate:**

- **Tipo A** - Sul connettore è presente un fermo di sicurezza. Sollevare il fermo e scollegare il connettore.

- **(i)** Suggerimento: per sollevare il fermo è possibile utilizzare una chiave a brugola di piccole dimensioni.

- **Tipo B** - Il connettore del cavo LED UV è bloccato dalla vite di arresto. Allenta il grano con la chiave a brugola da 2,0 mm e stacca il connettore.

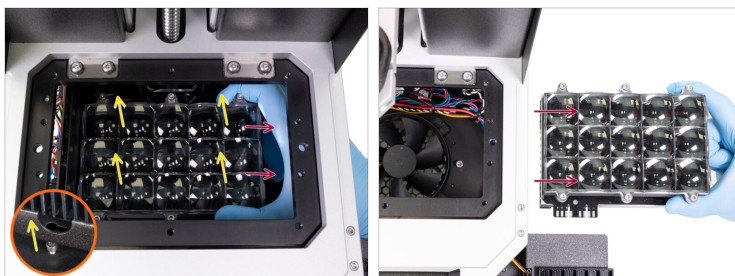
- **⚠ Non perdere la vite di fissaggio (grano)! Ti servirà di nuovo in seguito.**

PASSO 12 Smontare il gruppo LED UV



- ◆ Dall'angolo anteriore in basso a sinistra della stampante, rimuovi la vite di bloccaggio M3x18 ed estraila dalla stampante nel caso in cui cada. **Non buttare via la vite**, ti servirà di nuovo in seguito.
- ◆ Dal lato destro della stampante, allenta la vite M4x5 fino a quando c'è abbastanza margine in modo che il gruppo LED UV possa essere spostato verso il retro della stampante. **Non rimuovere completamente la vite!**
- ◆ Fai scorrere il gruppo del LED UV verso il retro della stampante.

PASSO 13 Rimuovere il gruppo LED UV



- Sposta il gruppo LED UV verso il retro della stampante in modo che si sblocchi e poi sollevalo per staccarlo dal fondo della stampante.
- Estrai con cautela il gruppo UV LED dalla stampante.
- Metti da parte il vecchio gruppo LED UV e segnalalo in modo da sapere qual è quello nuovo.

PASSO 14 Nuovo gruppo UV LED: preparazione parti



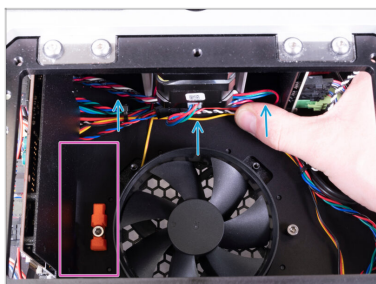
● Per i seguenti passi prepara:

● Nuovo gruppo LED UV (1x)

⚠ Rimuovi la schiuma protettiva dal fondo del gruppo UV LED e la pellicola trasparente protettiva dalle lenti.

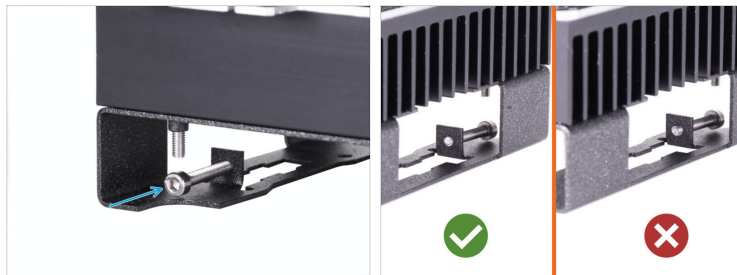
⚠ **Non toccare le lenti a mani nude per evitare impronte digitali o qualsiasi tipo di grasso.** Il grasso o altre impurità possono causare problemi durante la stampa.

PASSO 15 Preparazione dell'area del gruppo LED UV



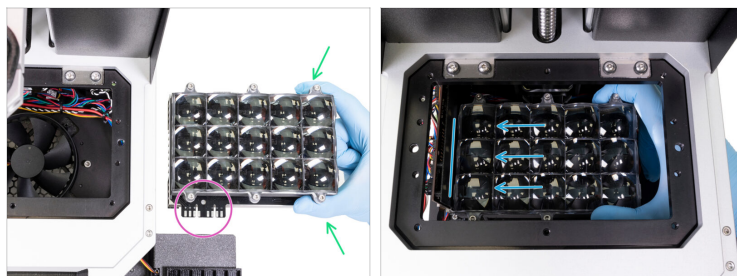
- ◆ Muovi il fascio di cavi all'indietro il più possibile, ma con delicatezza. Non spingere forte! L'intero fascio dovrebbe andare nella posizione più lontana possibile.
- ◆ Assicurati che non ci siano cavi in quest'area.





PASSO 16 Inserire il gruppo LED UV



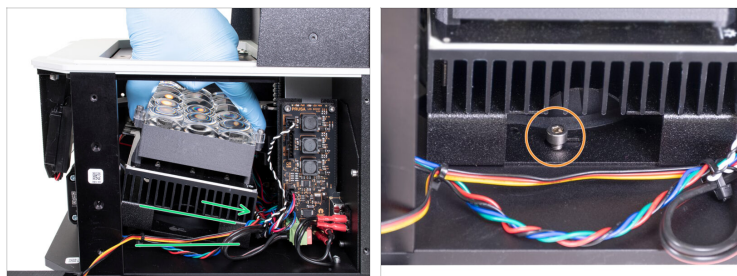
- ◆ Inserisci la vite M3x18 (quella che hai rimosso dal vecchio gruppo LED UV) nel supporto del dissipatore, come si vede nella foto. **Basta iniziare la filettatura in modo che non sporga dall'altro lato** - deve stare a filo o incassata con il lato interno. Vedi la seconda immagine.

PASSO 17 Inserire il gruppo LED UV



-  **Usa dei guanti in nitrile per i passi seguenti. Così facendo proteggerai il gruppo LED UV da grasso e sporco.**
-  Reggi il gruppo LED UV dal dissipatore di calore. **Evitare di toccare la scheda LED UV** (scheda LED nera tra il dissipatore e le lenti).
-  Assicurati che il connettore piatto sia rivolto verso la parte anteriore della stampante.
-  Inserisci con attenzione il gruppo LED UV nella stampante dal lato destro. Fermati quando raggiunge quasi l'elettronica sulla sinistra.
-  **Assicurati che nessun cavo sia stato schiacciato!**

PASSO 18 Montare il gruppo LED UV



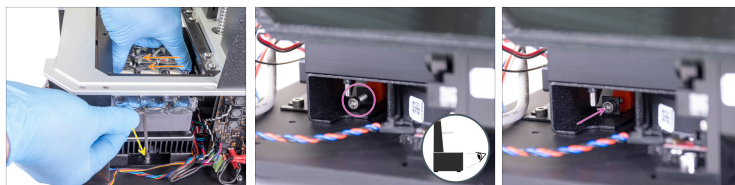
- Posiziona il gruppo LED UV in modo che tocchi la piastra inferiore dal suo lato posteriore. Tienilo leggermente inclinato e premi all'indietro fino ad allineare la " serratura" sul supporto del dissipatore (lamiera) con la testa della vite M4x5 sulla piastra inferiore.
- ⚠ **Assicurati che i cavi non siano schiacciati. Tutti i cavi nella parte posteriore della stampante dovrebbero trovarsi dietro il gruppo UV LED. Controlla che nessun cavo sia schiacciato SOTTO la lamiera del supporto del dissipatore.**
- Spingi il gruppo verso il basso fino a quando la testa della vite passa attraverso il "buco della serratura" sul lato destro del supporto del dissipatore.

PASSO 19 Allineare il gruppo LED UV



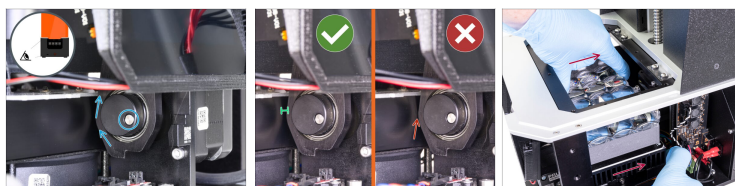
- Guarda dal lato dell' elettronica della stampante e assicurati che non ci sia uno spazio tra la base della stampante e il supporto del dissipatore di calore (lamiera). Deve essere a filo con la base.
- Fai scorrere il gruppo LED verso la parte anteriore della stampante. Assicurati che si muova uniformemente su entrambi i lati. Applicare una forza moderata.
- La vite sul lato destro dovrebbe scivolare facilmente nella scanalatura ovale.

PASSO 20 Fissaggio del gruppo UV LED



- Stringi la vite M4x5 mantenendo al contempo una leggera forza in avanti sul gruppo LED UV con l'altra mano.
- Dall'angolo anteriore in basso a sinistra della stampante, stringi la vite di bloccaggio M3x18. Assicurati che il gruppo LED UV sia a filo con la piastra inferiore della stampante. Puoi aiutarlo un po' spingendolo verso il basso. Evita di toccare le lenti.

PASSO 21 Controllare la barra di connessione

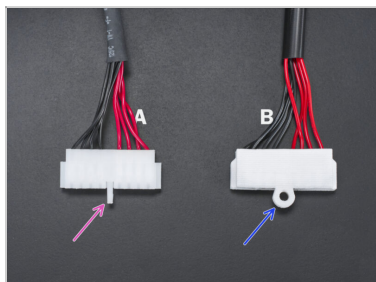


- Guarda da sinistra sotto il touchscreen verso l'interno della stampante.
- Muovi manualmente la barra di collegamento su e giù diverse volte e controlla che questa non colpisca il dissipatore. Poi porta la barra di collegamento nella posizione superiore. La posizione dell'albero dovrebbe essere come mostrato.

Come sostituire il gruppo UV LED (SL1S)

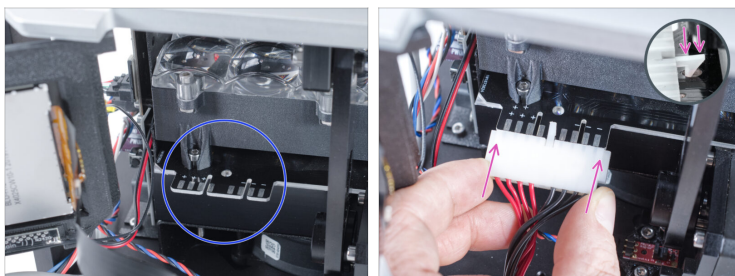
- Osserva attentamente la barra di collegamento e controlla il corretto allineamento del gruppo LED UV:
 - **Allineamento Corretto:** La barra di collegamento non colpisce il gruppo del set di LED UV. C'è uno spazio tra le due parti. Si prega di passare a Collegamento del cavo del gruppo UV LED.
 - **Allineamento errato:** La barra di collegamento colpisce il gruppo LED UV. Non c'è spazio tra le due parti. Allenta la vite di bloccaggio e il gruppo UV LED. Vai a Fissaggio del gruppo UV LED e ripeti nuovamente l'intera procedura. Tieni presente che devi spostare il gruppo di qualche millimetro verso il retro della stampante per **creare uno spazio tra la barra di collegamento e il dissipatore** ed evitare che si scontrino.

PASSO 22 Collegare il cavo del LED UV



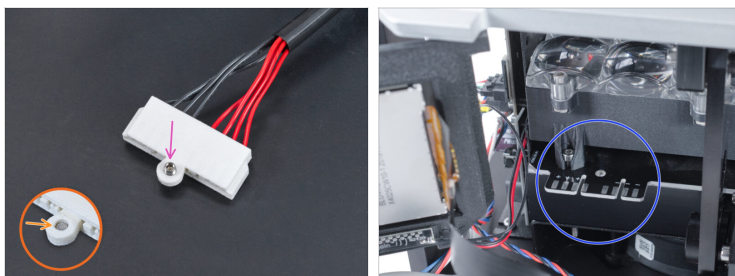
- Prendi il cavo del LED UV rimosso in precedenza. **Confronta con l'immagine il tipo di connettore in tuo possesso e segui le istruzioni appropriate:**
 - ◆ **Tipo A:** Sul connettore del cavo è presente un fermo di sicurezza. Se hai questo modello di connettore del cavo, vai a Collegare il cavo del LED UV Tipo A.
 - ◆ **Tipo B:** Sul connettore del cavo è presente una sporgenza arrotondata con un foro per il grano. Se hai questo modello di connettore del cavo, vai a Collegare il cavo del LED UV Tipo B.
- ⓘ Per questo connettore possono esistere diverse varianti di colore. Tuttavia, la tipologia è la stessa.

PASSO 23 Collegare il cavo del LED UV - Tipo A



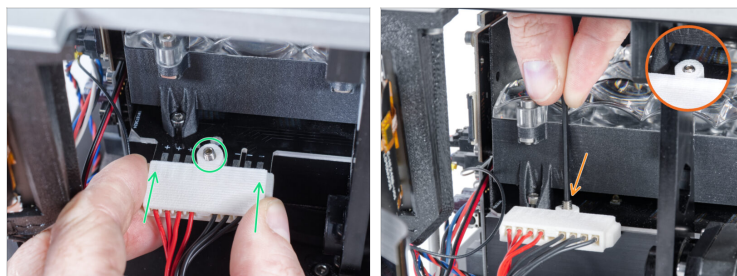
- ◆ Individua il connettore del gruppo LED UV.
- ◆ Prendi il connettore del cavo del LED UV (tipo A) e fallo scorrere fino in fondo sul connettore del gruppo del LED UV finché non senti un leggero "clic". Ciò significa che la linguetta di sicurezza è inserita nel foro e il connettore è bloccato.
- ⚠ Per esserne certi, è sufficiente osservare da vicino il lato e verificare che la chiusura di sicurezza sia inserita nel foro.
- ◆ Adesso prosegui su Chiudere il touchscreen

PASSO 24 Collegare il cavo del LED UV - Tipo B



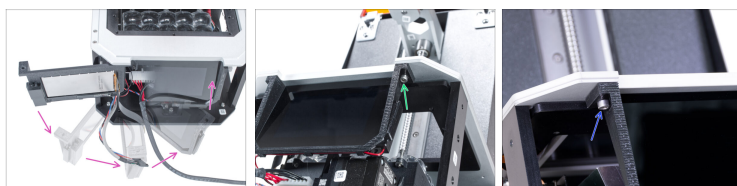
- ◆ Inserisci il grano M4x6 nel foro in cima al connettore e stringilo con 2-3 giri. Assicurati che il connettore sia orientato correttamente - per un migliore orientamento, osserva i cavi colorati nell'immagine
- ◆ Sul "fondo" del connettore, assicurati che il **grano sia leggermente incassato nel foro** e non sporga.
- ◆ Individua il connettore del gruppo LED UV.

PASSO 25 Collegare il cavo del LED UV - Tipo B



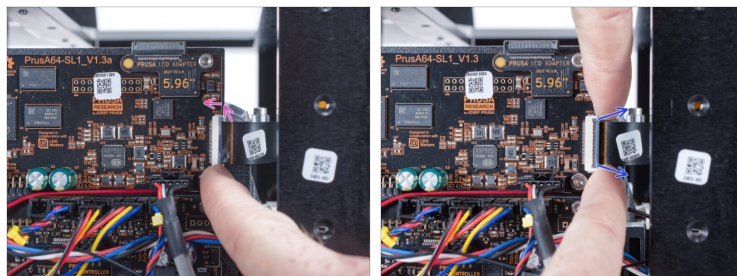
- ◆ Far scorrere completamente il connettore del cavo LED UV sul connettore del gruppo LED UV. Il grano deve essere rivolto verso l'alto.
- ◆ Blocca il connettore stringendo completamente il grano M4x6. Il grano deve essere a filo con la superficie del connettore.
- ⓘ Suggerimento: stringi il grano attraverso l'apertura dello schermo di stampa. **Evita di toccare le lenti!**

PASSO 26 Chiudere il touchscreen



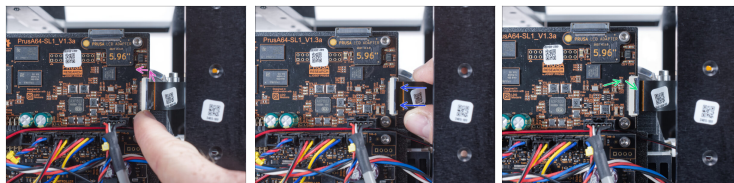
- ◆ Richiudi con cura il touchscreen al suo posto.
- ◆ Inserisci e stringi la vite M4x10 sul lato destro della cornice del touchscreen.
- ◆ Stringi la vite sul lato sinistro della cornice del touchscreen.

PASSO 27 Connessione del touchscreen NUOVO vs VECCHIO







- ◆ Esistono **DUE VERSIONI** del connettore LCD:
 - ◆ **Il nuovo connettore** è dotato di un fermo di sicurezza che deve essere **sollevato** prima di inserire il cavo (scheda V1.3a). Vai su [Collegamento del touchscreen \(nuova versione\)](#)
 - ◆ **Il vecchio connettore** ha un fermo di sicurezza, che deve essere **tirato fuori** prima di inserire il cavo (scheda V1.3) Vai su [Collegamento del touchscreen \(vecchia versione\)](#).

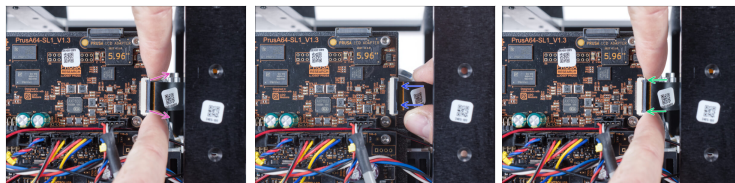
PASSO 28 Collegamento del touchscreen (nuova versione)



ATTENZIONE: i cavi e i connettori dello schermo sono fragili. Procedi con estrema attenzione.

-  Sollevare delicatamente il fermo di sicurezza nero. Si fa presente che non è rimovibile.
-  Inserisci il cavo del touchscreen. Assicurati che il cavo sia dritto e non attorcigliato.
-  Blocca il cavo in posizione spingendo indietro il fermo di sicurezza.
-  Adesso, vai su Guidare il cavo LED UV

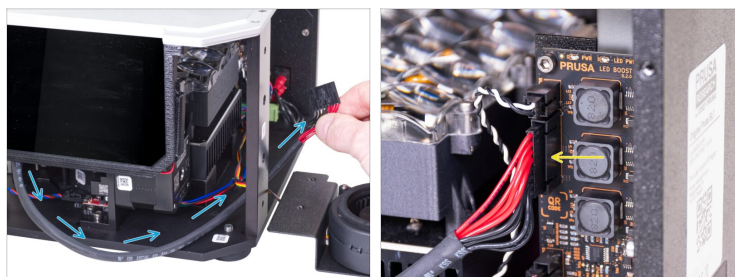
PASSO 29 Collegamento del touchscreen (vecchia versione)



⚠ ATTENZIONE: i cavi e i connettori dello schermo sono fragili. Procedi con estrema attenzione.

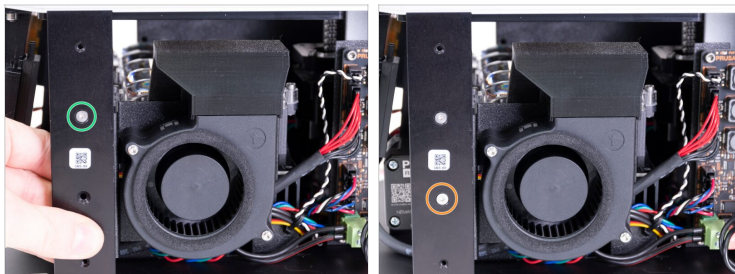
- ✳ Estrarre delicatamente il fermo di sicurezza nero. Si fa presente che non è rimovibile.
- ✳ Inserisci il cavo del touchscreen. Assicurati che il cavo sia dritto e non attorcigliato.
- ✳ Blocca il cavo in posizione spingendo indietro il fermo di sicurezza.

PASSO 30 Guidare il cavo LED UV



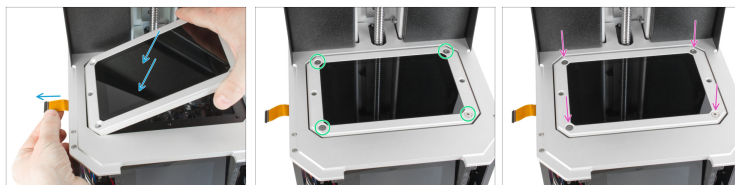
- ✳ Fai scorrere il cavo del LED UV secondo l'immagine. Il cavo deve andare sotto il touch screen e dietro la barra di supporto.
- ✳ Collega il cavo del LED UV alla scheda Boost.

PASSO 31 Montaggio del gruppo ventilatore



- Inserire il gruppo del ventilatore nella stampante. La lamiera (supporto della ventola) deve essere posizionata dietro la barra di supporto.
 - Tieni il gruppo con la mano e fissalo con la vite svasata M3x10b attraverso il foro superiore.
 - Inserisci e avvita la seconda vite svasata M3x10b nel foro inferiore.
- ⚠ **Assicurati che nessun cavo sia schiacciato tra il gruppo del ventilatore e il gruppo del LED UV!**

PASSO 32 Installare il display di stampa



- i** Conserva l'adesivo protettivo sul lato esterno del display di stampa se ne hai applicato uno in precedenza.
- !** **Assicurati che il cavo del display non sia piegato o schiacciato prima di stringere le viti. Il cavo può essere danneggiato facilmente da un uso improprio. Tienilo d'occhio.**
- **Inserisci con attenzione il gruppo del display nella stampante**, come si vede nell'immagine. Assicurati che il cavo sia **SUL LATO SINISTRO** sotto la cornice nera del basculante e che si muova liberamente.
- Allineare con cura il display con la cornice basculante sottostante. Utilizza le viti a testa svasata M4x14b per fissarlo di nuovo in posizione.
- Ora, stringi tutte e 4 le viti gradualmente a croce usando una forza ragionevole.

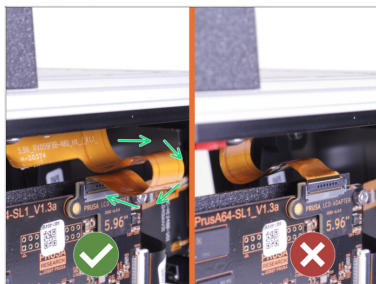
PASSO 33 Connettere il display di stampa



⚠ ATTENZIONE: i cavi dello schermo e i connettori sono fragili. Ti preghiamo di procedere con estrema cautela.

- Assicurati che il fermo di sicurezza sia ancora aperto.
- Inserisci con attenzione il cavo del display nel connettore. La linea bianca sul cavo deve essere allineata parallelamente al connettore.
- Allinea il cavo nel connettore in modo che il "dente" su ogni lato del cavo si inserisca nella fessura sagomata.
- Chiudi il fermo di sicurezza usando il dito.
- Controlla che la linea bianca sul cavo del display sia leggermente al di sopra della levetta di sicurezza e che sia parallela al corpo del connettore.

PASSO 34 Controllo del cavo del display di stampa






⚠ Assicurati che l'arco sul cavo del display sia inclinato verso il lato della scheda elettronica, non verso il lato del display.

PASSO 35 Connessione del pulsante di alimentazione



Evita di pizzicare i cavi!

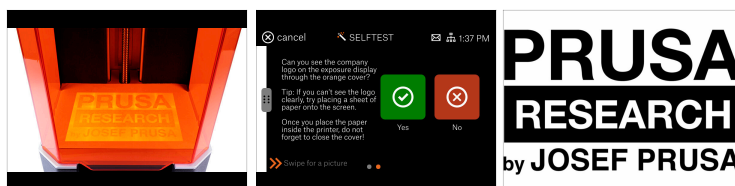
-  Fai scorrere il coperchio per metà sulla stampante. Dobbiamo prima collegare l'USB anteriore e il pulsante di accensione.
-  **NUOVO MODELLO:** Guarda dall'alto nel coperchio anteriore e collega il cavo d'alimentazione & USB. Assicurati che il perno di sicurezza "scatti" in posizione.
-  **VECCHIO MODELLO:** Collega il pulsante del cavo di alimentazione alla prolunga. Assicurati che la sicura "scatti" in posizione.

PASSO 36 Attaccare la copertura



- Fai scorrere il coperchio sulla stampante e fissalo su un lato usando due viti a testa svasata M3x5b. Non stringerle ancora saldamente. Spostati sull'altro lato e ripeti la procedura.
- Non appena il coperchio è allineato e parzialmente fissato, aggiungi le viti rimanenti e stringile tutte su entrambi i lati.

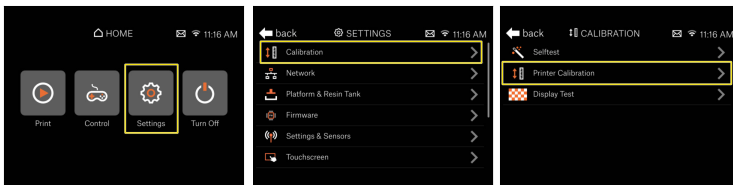
PASSO 37 Controllare il funzionamento LED UV



- Chiudi il coperchio, collega la stampante e accendila.
- Vai su Menu -> Impostazioni -> Calibrazione -> Test del display e segui le istruzioni sul display.
- ⚠ **Non aprire il coperchio in nessun caso, tienilo chiuso! C'è una luce UV all'interno, che può causare danni alla vista.**
- Osserva la stampante frontalmente. Il livello dei tuoi occhi deve essere leggermente al di sopra del display. In caso contrario non sarai in grado di giudicare correttamente il risultato.
- Controlla l'intero schermo, l'intera area deve essere illuminata in modo uniforme e devi essere in grado di vedere i dettagli del nostro logo aziendale su tutto lo schermo. Nessuna parte (lettere) deve essere mancante.
- ⓘ Suggerimento: se non riesci a vedere chiaramente il logo, prova a mettere un foglio di carta sullo schermo. Raccomandiamo il formato A5 con una densità fino a 80g/m².
- ⚠ **Non dimenticare di CHIUDERE IL COPERCHIO dopo aver inserito il foglio!**

Come sostituire il gruppo UV LED (SL1S)

PASSO 38 Calibrare la piattaforma di stampa



- i** Dopo aver sostituito il display di stampa, i valori di altezza della nuova parte possono cambiare leggermente. Pertanto, è necessario calibrare la piattaforma di stampa.
- Sul touchscreen, naviga su Home -> Impostazioni -> Calibrazione -> Calibrazione stampante e segui le istruzioni sullo schermo.

PASSO 39 Fatto!



- Hai appena sostituito correttamente il gruppo LED UV della tua stampante SL1S SPEED.
- Ora riempi il serbatoio di resina e provalo ;)
