

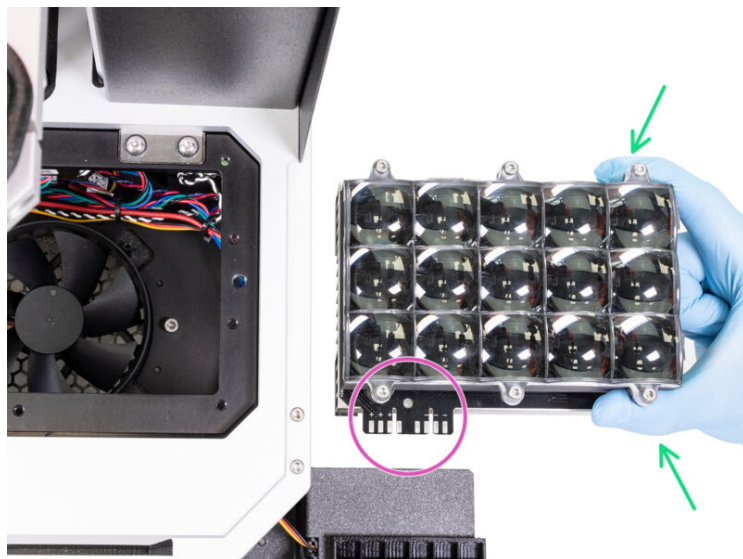
# Tabla de Contenido

## Como reemplazar el sistema de LED UV (SL1S)

.....	3
Paso 1 - Introducción .....	4
Paso 2 - Herramientas necesarias para este capítulo .....	5
Paso 3 - Preparando la impresora .....	6
Paso 4 - Retirando la cubierta .....	7
Paso 5 - Desconectando la pantalla de impresión .....	8
Paso 6 - Retirando la pantalla de impresión .....	9
Paso 7 - Desconexión de la pantalla táctil NUEVA vs ANTIGUA .....	10
Paso 8 - Retirando el ventilador radial .....	11
Paso 9 - Desconectando el cable del LED UV .....	12
Paso 10 - Abriendo la pantalla táctil .....	13
Paso 11 - Retirando el cable del LED UV .....	14
Paso 12 - Desmontaje del sistema de LED UV .....	15
Paso 13 - Retirando el sistema de LED UV .....	16
Paso 14 - Nuevo sistema de LED UV - preparación de las piezas .....	17
Paso 15 - Preparación de la zona de montaje de los LEDs UV .....	18
Paso 16 - Insertando el sistema de LED UV .....	18
Paso 17 - Insertando el sistema de LED UV .....	19
Paso 18 - Montaje del sistema de LED UV .....	20
Paso 19 - Alineado del sistema de LED UV .....	21
Paso 20 - Asegurando el sistema de LED UV .....	22
Paso 21 - Comprobando la biela .....	23
Paso 22 - Conectando el cable del LED UV .....	

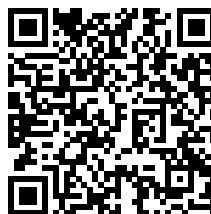
.....	24
Paso 23 - Conectando el cable del LED UV - Tipo A .....	25
Paso 24 - Conectando el cable del LED UV - Tipo B .....	26
Paso 25 - Conectando el cable del LED UV - Tipo B .....	27
Paso 26 - Cerrando la pantalla táctil .....	28
Paso 27 - Conexión de la pantalla táctil NUEVA vs ANTIGUA .....	29
Paso 28 - Conectando la pantalla táctil (nueva versión) .....	30
Paso 29 - Conectando la pantalla táctil (versión antigua) .....	31
Paso 30 - Guiando el cable del LED UV .....	31
Paso 31 - Montando el conjunto del ventilador radial .....	32
Paso 32 - Instalando la pantalla de impresión .....	33
Paso 33 - Conectando la pantalla de impresión .....	34
Paso 34 - Comprobando el cable de la pantalla de impresión .....	35
Paso 35 - Conexión del botón de encendido .....	35
Paso 36 - Colocando la tapa .....	36
Paso 37 - Comprobación de la funcionalidad de los LED UV .....	37
Paso 38 - Calibración de la plataforma de impresión .....	38
Paso 39 - ¡Terminado! .....	38

# Como reemplazar el sistema de LED UV (SL1S)

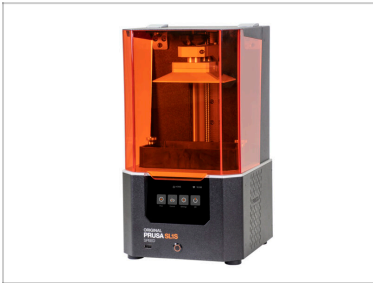


[help.prusa3d.com/g264603](https://help.prusa3d.com/g264603)

Escanea el código QR para ver la última versión de este capítulo.

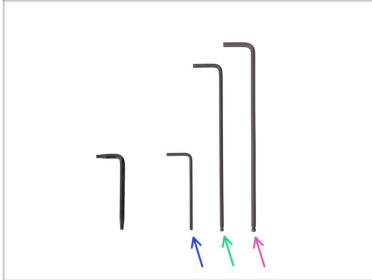


## PASO 1 Introducción



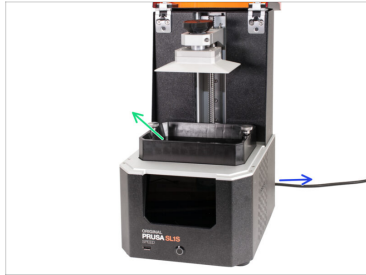
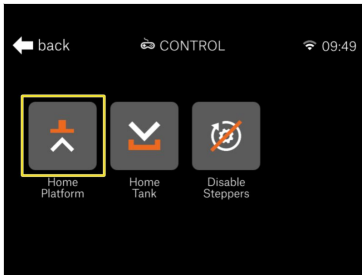
- i** Esta guía te llevará a través de la sustitución del **conjunto de LEDs UV** en la **Original Prusa SL1S SPEED**. Para la SL1 más antiguo, por favor sigue esta guía.
- ◆ Todas las piezas necesarias están disponibles en nuestra tienda [shop.prusa3d.com](http://shop.prusa3d.com)
- i** Ten en cuenta que debes iniciar sesión para tener acceso a la sección de repuestos.
- !** **ADVERTENCIA:** Este dispositivo utiliza luz ultravioleta, que puede dañar la vista o la piel. ¡No enciendas el dispositivo hasta que esté completamente reensamblado con todas las cubiertas instaladas!

## PASO 2 Herramientas necesarias para este capítulo






- **Para este capítulo, por favor prepara:**
- Llave Allen de 2.0mm
- Llave Allen de 2.5mm
- Llave Allen de 3.0mm
- Guarda todos los tornillos extraídos de la impresora. Los necesitará ya que serán reutilizados.

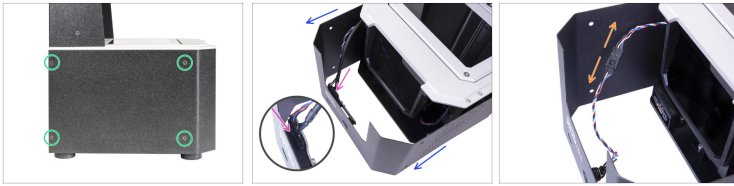
## PASO 3 Preparando la impresora



### **Antes de comenzar, haz lo siguiente:**

-  Mueve el cantilever con la plataforma de impresión hacia arriba (Menú - > Control - > Plataforma de inicio). Necesitarás más espacio en los siguientes pasos.
-  Retira el tanque de resina. Si lo tienes con resina, filtralo para meterla en la botella y limpia el tanque.
-  Apaga la impresora y desconéctala.

## PASO 4 Retirando la cubierta



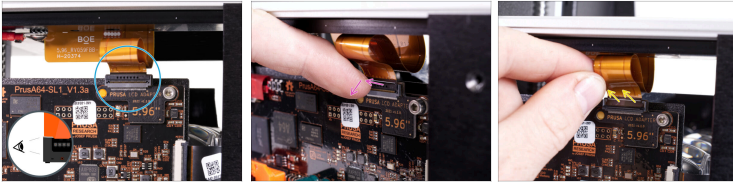
**⚠ Ten cuidado con estos tornillos.** Es mejor que uses la parte corta de la llave Allen que tiene los bordes rectos, ya que podrías pasar la cabeza de los tornillos.

- Coloca el lado izquierdo de la impresora hacia ti.
- Localiza, afloja y retira los cuatro tornillos.
- Gira la impresora 180 ° y retira los últimos cuatro tornillos del otro lado.
- Desliza la tapa solo unos centímetros hacia afuera.

**i** Hay dos diseños del USB y el botón de encendido:

- **NUEVO DISEÑO:** El USB y el botón de encendido tienen el mismo conector. Desconecta el cable y retira la tapa por completo.
- **DISEÑO ANTIGUO:** El USB y el botón de encendido están separados. Desconecta el cable del botón de encendido del cable de extensión y retira la cubierta por completo.

## PASO 5 Desconectando la pantalla de impresión



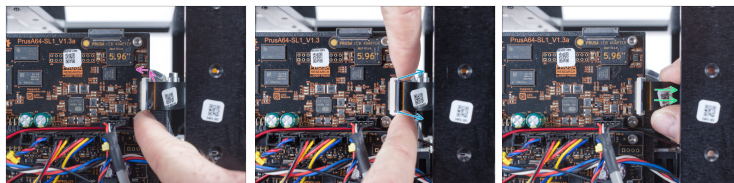
- ◆ Mira la impresora desde la izquierda y ubica el conector del cable LCD en la placa electrónica.
- ◆ Hay una pestaña de seguridad en el conector LCD. Usando tu uña, levante suavemente la pestaña de seguridad. Ten en cuenta que no es extraíble.
- ◆ Retira con cuidado el cable LCD del conector.

## PASO 6 Retirando la pantalla de impresión



- Con la llave Allen de 2.5mm, retira los 4 tornillos que sujetan el conjunto de la pantalla. Procede con cuidado, ya que podrías estropear el tornillo.
- ⓘ Guarda todos los tornillos para utilizarlos más adelante.
- Utilizando tu dedo índice desde abajo en el lado izquierdo, empuja el conjunto de la pantalla hacia arriba.
- Retira el conjunto de la pantalla.
- Busca un material protector, cubre el conjunto de la pantalla y apártala. La pegatina naranja que viene de fábrica en la pantalla es la que mejor funciona.
- ⚠ Asegúrate de que la pantalla LCD no se raya ni se agrieta. **Procede con mucho cuidado.** Ten cuidado con el cable que sale del conjunto de la pantalla.

## PASO 7 Desconexión de la pantalla táctil NUEVA vs ANTIGUA



⚠ Hay **DOS VERSIONES** del conector LCD:

- ◆ **El nuevo conector** tiene una pestaña de seguridad, que debe **voltearse** antes de insertar el cable (placa V1.3a). Gira con cuidado la pestaña de seguridad negro. Ten en cuenta que no es extraíble.
- ◆ **El conector antiguo** tiene una pestaña de seguridad, que debe **sacarse** antes de insertar el cable (board V1.3). Tira con cuidado de la pestaña de seguridad negro. Ten en cuenta que no es extraíble.

⚠ **ADVERTENCIA: los cables y conectores de la pantalla son frágiles. Procede con mayor precaución.**

- ◆ Retira con cuidado el cable del conector. (ambas versiones)

## PASO 8 Retirando el ventilador radial



- Mira el lado derecho de la impresora.
- Retira el tornillo inferior M3x10b que sujeta el conjunto del ventilador.
- Retira el tornillo superior M3x10b y sujeta el conjunto del ventilador con la mano, ya que podría caerse.
- Retira el conjunto del ventilador y colócalo al lado de la impresora, como en la imagen. ¡No tires del cable!

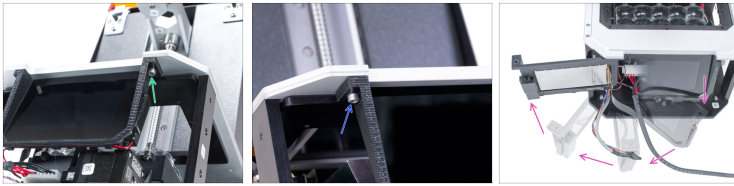
⚠ Si el conjunto no alcanza una distancia suficiente, prueba a mover la brida de seguridad hacia la derecha. Si está demasiado apretada, corta la brida (alicates del kit SL1, alicates de punta, tijeras de uñas). **¡Ten cuidado de no cortar los cables!**

## PASO 9 Desconectando el cable del LED UV



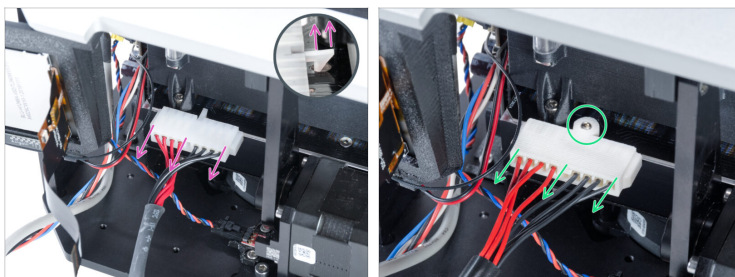
- Mirando hacia el lado derecho de la impresora, encuentra el conector del LED UV en la placa Boost.
- Separa el cable del LED UV de la placa boost. Ten en cuenta que hay una pestaña de seguridad en la parte frontal del conector, que debe ser presionada para que el cable salga.

## PASO 10 Abriendo la pantalla táctil



- Mira desde abajo y localiza el tornillo en el lado derecho del marco de la pantalla táctil. Afloja el tornillo.
  - Afloja ligeramente el tornillo del lado izquierdo de la estructura. No lo quites.
  - Gira con cuidado la pantalla táctil hacia la izquierda completamente.
- ⓘ Si no puedes girar la pantalla con facilidad, afloja el tornillo de la izquierda un poco más.

## PASO 11 Retirando el cable del LED UV



● Hay dos tipos de conectores del cable del LED UV con métodos de fijación diferentes. **Comprueba qué tipo tienes y selecciona las instrucciones adecuadas:**

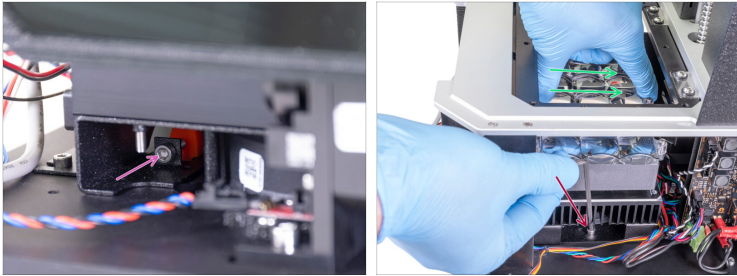
● **Tipo A** - En el conector hay una pestaña de seguridad. Levante la pestaña y desconecta el conector.

ⓘ Consejo profesional: Puedes utilizar alguna llave Allen de tamaño pequeño para levantar la pestaña.

● **Tipo B** - El conector del cable del LED UV está bloqueado por el tornillo prisionero. Suelta el tornillo prisionero con la llave Allen de 2.0mm y desenchufa el conector.

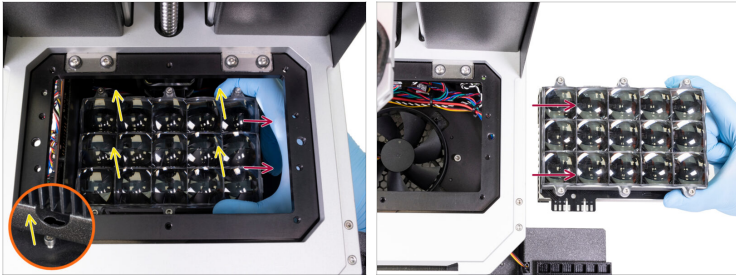
⚠ **¡No pierdas el tornillo prisionero! Lo necesitarás más tarde de nuevo.**

## PASO 12 Desmontaje del sistema de LED UV



- ◆ Desde la esquina frontal inferior izquierda de tu impresora, retira el tornillo de bloqueo M3x18 y sácalo de la impresora por si se cae. **No tires el tornillo**, lo volverás a necesitar más adelante.
- ◆ Desde el lado derecho de la impresora, afloja el tornillo M4x5 hasta que haya suficiente holgura para que el conjunto de LEDs UV pueda moverse hacia la parte trasera de la impresora. **¡No retires el tornillo por completo!**
- ◆ Desliza el conjunto de LEDs UV hacia la parte posterior de la impresora.

## PASO 13 Retirando el sistema de LED UV



- ◆ Mueve el conjunto del LED UV hacia la parte posterior de la impresora para que se desbloquee y luego levántalo para separarlo de la parte inferior de la impresora.
- ◆ Mueve con cuidado el conjunto de LED UV de la impresora.
- ◆ Coloca el viejo sistema de LEDs UV a un lado y márcalo para saber cuál es el nuevo.

## PASO 14 Nuevo sistema de LED UV - preparación de las piezas

## Como reemplazar el sistema de LED UV (SL1S)



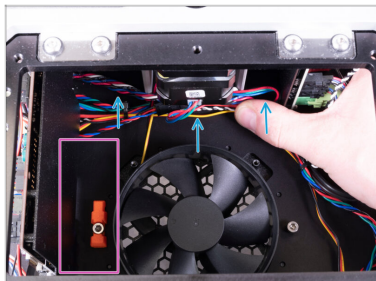
● **Para los siguientes pasos, por favor prepara:**

● Nuevo sistema de LED UV (1x)

⚠ **Retira la espuma protectora de la parte inferior del conjunto de LEDs UV y la película transparente protectora de las lentes.**

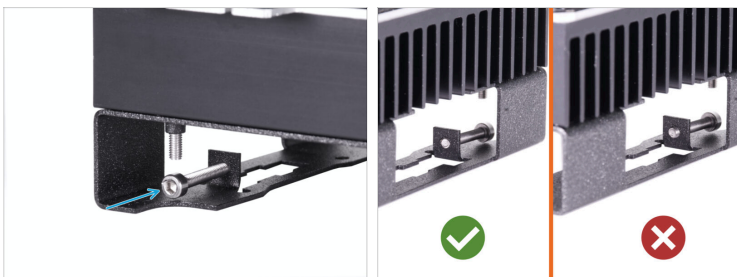
⚠ **¡Evita tocar las lentes con las manos desnudas para evitar huellas dactilares o cualquier tipo de grasa. La grasa u otras impurezas pueden causar problemas durante la impresión.**

## PASO 15 Preparación de la zona de montaje de los LEDs UV



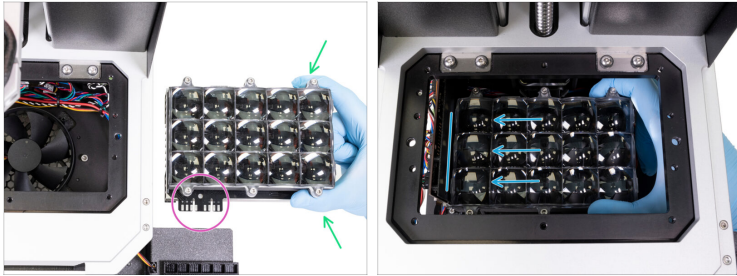
- ◆ Mueve el haz de cables hacia atrás tanto como sea posible, siendo suave con él. No empujes con fuerza. Todo el haz debe ir a la posición más lejana posible.
- ◆ Asegúrate de que no hay cables en esta zona.

## PASO 16 Insertando el sistema de LED UV



- ◆ Inserta el tornillo M3x18 (el que quitaste del antiguo conjunto de LEDs UV) en el soporte del disipador, como se ve en la imagen. **Sólo empieza la rosca para que no sobresalga por el otro lado** - debe asentarse a ras o empotrado en el lado interior. Ver la segunda imagen.

## PASO 17 Insertando el sistema de LED UV

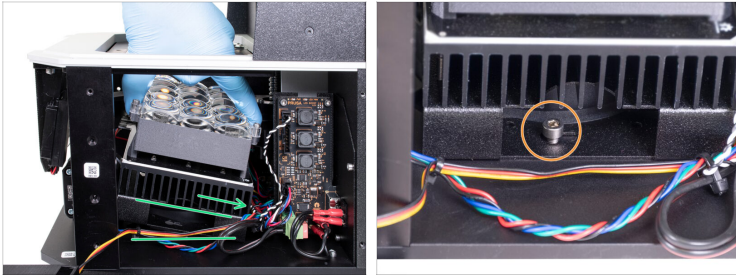


**⚠ Utiliza guantes de nitrilo para los siguientes pasos. Protegerá el conjunto de LEDs UV de la grasa u otra suciedad.**

- Sujeta el conjunto de LEDs UV por el disipador térmico. **Evita tocar la placa del LED UV** (placa negra del LED entre el disipador térmico y las lentes).
- Asegúrate de que el conector plano esté orientado hacia el frontal de la impresora.
- Introduce con cuidado el conjunto de LEDs UV en la impresora desde el lado derecho. Detente cuando casi alcances la electrónica a la izquierda.

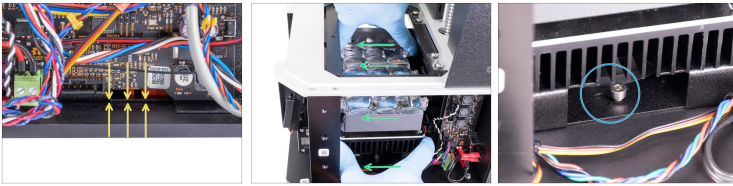
**⚠ ¡Asegúrate de que no haya cables pellizcados!**

## PASO 18 Montaje del sistema de LED UV



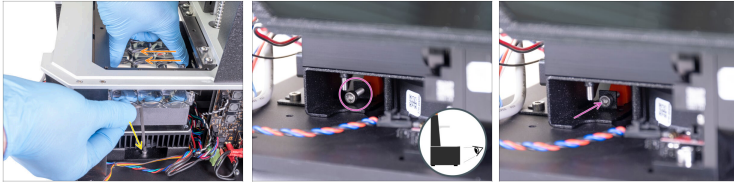
- Coloca el conjunto de LEDs UV de forma que toque la placa inferior por su parte trasera. Mantenlo ligeramente inclinado y presiona hacia atrás hasta alinear el "ojo de la cerradura" del soporte del disipador (lámina metálica) con la cabeza del tornillo M4x5 de la placa inferior.
- ⚠ **Asegúrate de que los cables no queden aprisionados. Todos los cables de la parte trasera de la impresora deben estar situados detrás del conjunto de LEDs UV. Comprueba que ningún cable quede aplastado BAJO la lámina metálica del soporte del disipador térmico.**
- Empuja el conjunto hacia abajo hasta que la cabeza del tornillo pase por el "ojo de la cerradura" del soporte del disipador.

## PASO 19 Alineado del sistema de LED UV



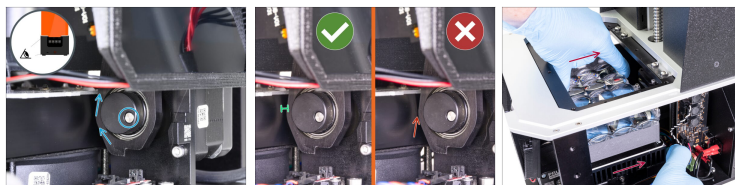
- Mira desde el lado de la electrónica y asegúrate de que no hay hueco entre la base y el soporte del disipador (chapa metálica). Tiene que quedar al ras de la base.
- Desliza el conjunto de LEDs hacia la parte delantera de la impresora. Asegúrate de que se mueve uniformemente en ambos lados. Utiliza una fuerza razonable.
- El tornillo del lado derecho debe deslizarse fácilmente en la ranura ovalada.

## PASO 20 Asegurando el sistema de LED UV



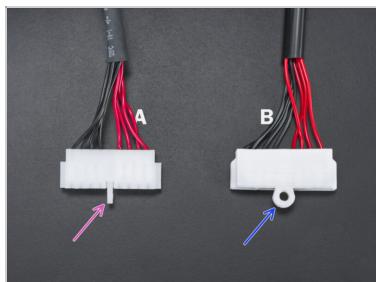
- Aprieta el tornillo M4x5 mientras mantiene una ligera fuerza hacia delante sobre el conjunto de LEDs UV con su otra mano al mismo tiempo.
- Desde la esquina inferior izquierda de la impresora, aprieta el tornillo de bloqueo M3x18. Asegúrate de que el conjunto de LEDs UV se asienta a ras de la placa inferior de la impresora. Puedes ayudarlo un poco empujándolo hacia abajo. Evita tocar las lentes.

## PASO 21 Comprobando la biela



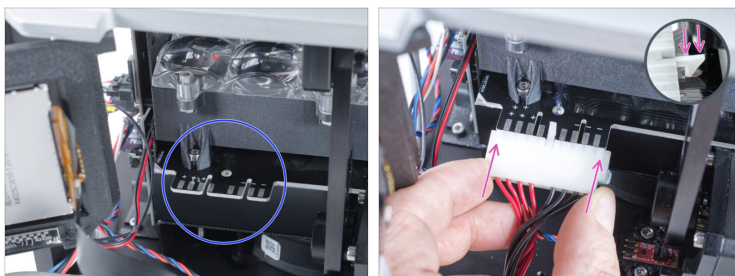
- Mira desde la izquierda debajo de la pantalla táctil hacia el interior de la impresora.
- Mueve la biela manualmente hacia arriba y hacia abajo varias veces y compruebe si la biela no choca con el disipador. A continuación, mueve la biela a la posición superior. La posición de la biela debe ser la indicada.
- Observa detenidamente la biela y comprueba la correcta alineación del conjunto de LEDs UV:
  - **Alineación correcta:** La biela no choca con el conjunto de LEDs UV. Hay un espacio entre ambas partes. Por favor, pasa a Conectar el cable del conjunto de LEDs UV.
  - **Alineación incorrecta:** La biela choca con el conjunto de LEDs UV. No hay espacio entre ambas partes. Afloja el tornillo de bloqueo y el conjunto del LED UV. Vea a Asegurando del conjunto LED UV y repite todo el procedimiento de nuevo. Ten en cuenta que debes mover el conjunto unos milímetros hacia la parte trasera de la impresora para **crear un hueco entre la biela y el disipador** y evitar que choquen.

## PASO 22 Conectando el cable del LED UV



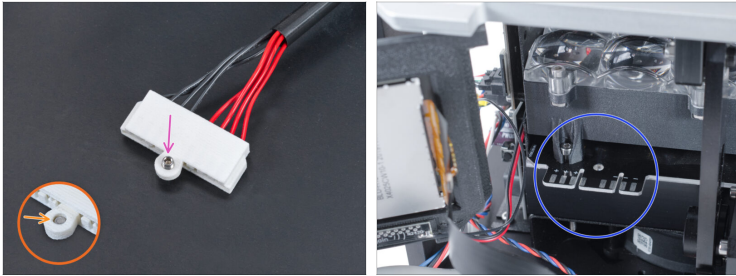
- Coge el cable del LED UV que has quitado antes. **Compara con la imagen qué tipo de conector tiene y sigue las instrucciones correspondientes:**
  - ◆ **Tipo A:** El conector del cable tiene una pestaña de seguridad. Si tienes este tipo de conector de cable, ve a Conectando el cable del LED UV Tipo A.
  - ◆ **Tipo B:** En el conector del cable hay un saliente redondeado con un agujero para el tornillo prisionero. Si tienes este tipo de conector de cable, ve a Conectando el cable del LED UV Tipo B.
- ⓘ Puede haber diferentes variaciones de color para este conector. Sin embargo, el tipo es el mismo.

## PASO 23 Conectando el cable del LED UV - Tipo A



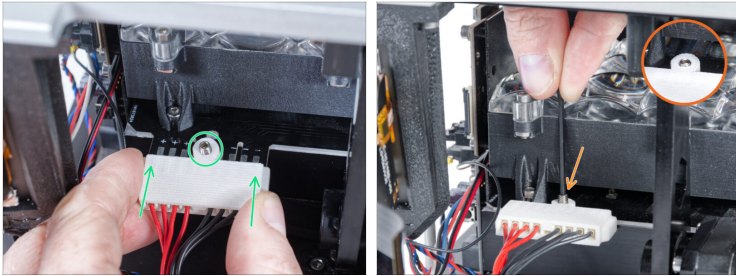
- ◆ Localiza el conector del sistema de LED UV
- ◆ Coge el conector del cable del LED UV (tipo A) y deslízalo hasta el final en el conector del conjunto del LED UV hasta que sienta un ligero "click". Significa que la muesca de seguridad encaja en el agujero y el conector está bloqueado.
- ⚠ Para asegurarte, mira de cerca desde el lado y comprueba si la pestaña de seguridad está en el agujero.
- ◆ Ahora, ve a Cerrando la pantalla táctil

## PASO 24 Conectando el cable del LED UV - Tipo B



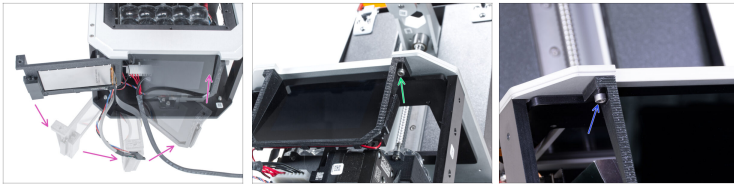
- ◆ Inserta el tornillo prisionero M4x6 en el orificio desde la parte superior del conector y apriételo 2-3 vueltas. Asegúrate de que el conector está orientado correctamente - para una mejor orientación, fíjate en los cables de colores de la imagen
- ◆ Por "debajo" del conector, asegúrate de que el **tornillo prisionero está ligeramente hundido en el agujero** y no sobresale.
- ◆ Localiza el conector del sistema de LED UV

## PASO 25 Conectando el cable del LED UV - Tipo B



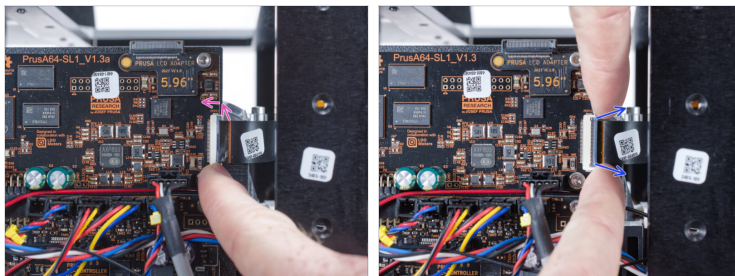
- Desliza el conector del cable del LED UV completamente en el conector del conjunto del LED UV. El tornillo prisionero debe apuntar hacia arriba.
- Bloquea el conector apretando a fondo el tornillo prisionero M4x6. El tornillo prisionero debe quedar al ras de la superficie del conector.
- ⓘ Consejo: Aprieta el tornillo prisionero a través de la abertura de la pantalla de impresión.

## PASO 26 Cerrando la pantalla táctil



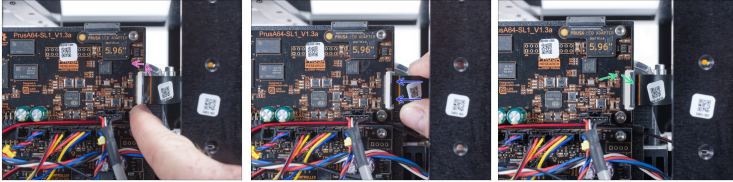
- ◆ Vuelve a cerrar con cuidado la pantalla táctil en su lugar.
- ◆ Introduce y aprieta el tornillo M4x10 de nuevo en el agujero del lado derecho del marco de la pantalla táctil.
- ◆ Aprieta el tornillo en el lado izquierdo del marco de la pantalla táctil.

## PASO 27 Conexión de la pantalla táctil NUEVA vs ANTIGUA



- Hay **DOS VERSIONES** del conector LCD:
  - **El nuevo conector** tiene una pestaña de seguridad, que debe **voltearse** antes de insertar el cable (placa V1.3a). Ve a Conectando la pantalla táctil (nueva versión)
  - **El conector anterior** tiene una pestaña de seguridad, que debe **extraerse** antes de insertar el cable (placa V1.3) Ve a Conectando la pantalla táctil (versión antigua).

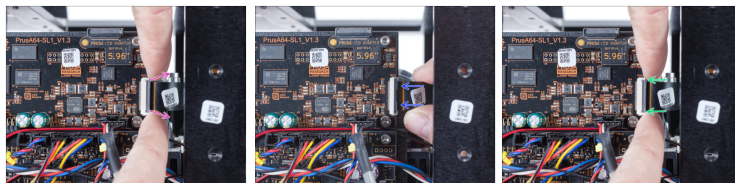
## PASO 28 Conectando la pantalla táctil (nueva versión)



**⚠ ADVERTENCIA: los cables y conectores de la pantalla son frágiles. Procede con mayor precaución.**

- ◆ Con cuidado, gira suavemente la pestaña de seguridad negra. Ten en cuenta que no es extraíble.
- ◆ Inserta el cable de la pantalla táctil. Asegúrate de que el cable esté recto y no retorcido.
- ◆ Fija el cable en su lugar empujando la pestaña de seguridad hacia atrás.
- ◆ Ahora, ve a Guiando el cable del LED UV

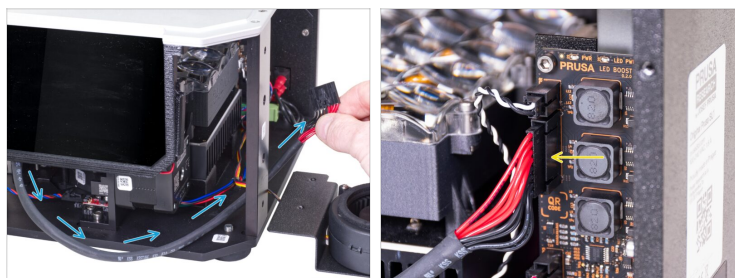
## PASO 29 Conectando la pantalla táctil (versión antigua)



**⚠ ADVERTENCIA:** los cables y conectores de la pantalla son frágiles. Procede con mayor precaución.

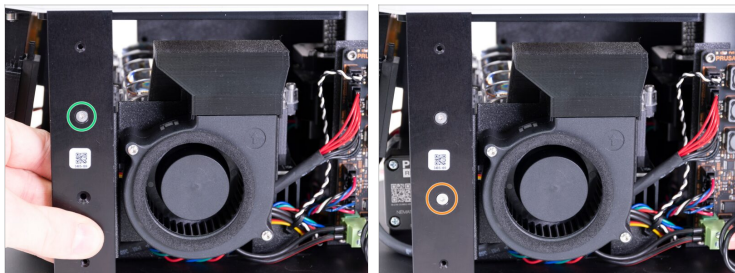
- ◆ Con cuidado, tira suavemente de la pestaña de seguridad negra. Ten en cuenta que no es extraíble.
- ◆ Inserta el cable de la pantalla táctil. Asegúrate de que el cable esté recto y no retorcido.
- ◆ Fija el cable en su lugar empujando la pestaña de seguridad hacia atrás.

## PASO 30 Guiando el cable del LED UV



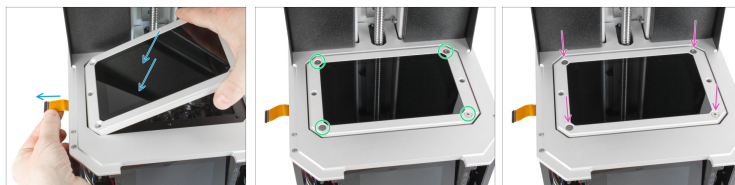
- ◆ Guía el cable del LED UV de acuerdo con la imagen. El cable debe ir por debajo de la pantalla táctil y detrás de la barra de soporte.
- ◆ Conecta el cable del LED UV a la placa Boost.

## PASO 31 Montando el conjunto del ventilador radial



- Introduce el montaje del ventilador radial en la impresora. La lámina metálica (soporte del ventilador) tiene que estar situada detrás de la barra de soporte.
  - Sujeta el montaje con la mano y fíjalo con el tornillo avellanado M3x10b a través del orificio del tornillo superior.
  - Inserta y aprieta el segundo tornillo avellanado M3x10b en el orificio del tornillo inferior.
- ⚠ ¡Asegúrate de que no hay ningún cable pinzado entre el conjunto del ventilador y el conjunto del LED UV!

## PASO 32 Instalando la pantalla de impresión



- i** Mantén el adhesivo de protección en el lado exterior de la pantalla de impresión si has aplicado uno anteriormente.
- !** Asegúrate de que el cable de la pantalla no esté doblado ni pellizcado antes de apretar los tornillos. El cable puede dañarse fácilmente si se manipula incorrectamente. Vigíalo.
- Inserta con cuidado el conjunto de la pantalla en la impresora , como se muestra en la imagen. Comprueba que el cable esté **EN EL LADO IZQUIERDO** debajo del marco inclinable negro y que se mueva libremente.
- Alinea con cuidado la pantalla con el marco de inclinación que se encuentra debajo. Utiliza los tornillos avellanados M4x14b para volver a fijarla en su posición.
- Ahora, aprieta los 4 tornillos gradualmente en forma de cruz con una fuerza razonable.

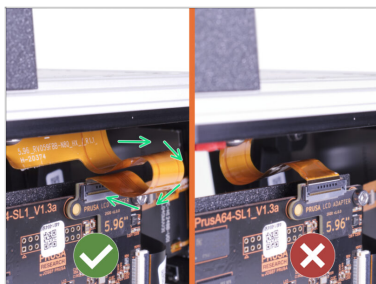
## PASO 33 Conectando la pantalla de impresión



**AVISO:** Los cables y conectores de la pantalla son frágiles. Procede con mucha precaución.

- Asegúrate de que la pestaña de seguridad aún está abierta.
- Inserta con cuidado el cable de la pantalla en el conector. La línea blanca del cable debe estar alineada en paralelo con el conector.
- Alinea el cable en el conector de modo que el "diente" de cada lado del cable encaje en la ranura con forma.
- Cierra la pestaña de seguridad con el dedo.
- Comprueba que la línea blanca del cable de la pantalla esté ligeramente por encima de la pestaña de seguridad y que esté paralela al cuerpo del conector.

## PASO 34 Comprobando el cable de la pantalla de impresión



⚠ Asegúrate de que el arco del cable de la pantalla está inclinado hacia el lado de la placa electrónica, no hacia el lado de la pantalla.

## PASO 35 Conexión del botón de encendido



⚠ ¡Evita pellizcar los cables!

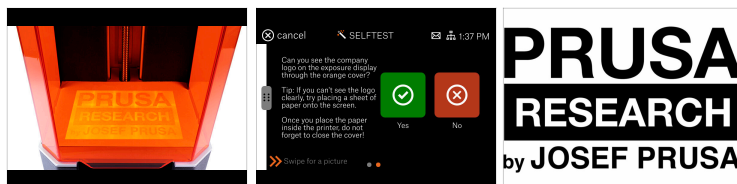
- Desliza la cubierta hasta la mitad de la impresora. Primero debemos conectar el USB frontal y el botón de encendido.
- **NUEVO DISEÑO:** Mira desde arriba la cubierta frontal y conecta el cable USB y de alimentación. Comprueba que el mecanismo "haga clic".
- **DISEÑO ANTIGUO:** Conecta el botón del cable de alimentación en el cable de extensión. Comprueba que el mecanismo "haga clic".

## PASO 36 Colocando la tapa



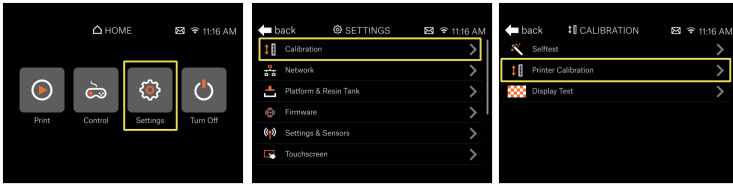
- Desliza la cubierta sobre la impresora y fíjala en un lado con dos tornillos avellanados M3x5b. No los aprietes firmemente todavía. Cambia al otro lado y repite el procedimiento.
- Tan pronto como la cubierta esté alineada y parcialmente asegurada, añade los tornillos restantes y apriétalos todos en ambos lados.

## PASO 37 Comprobación de la funcionalidad de los LED UV



- Cierra la tapa, conecta la impresora y enciéndela.
- Ve a Menú -> Configuración -> Calibración -> Prueba de pantalla y sigue las instrucciones en pantalla.
- ⚠ **No abras la tapa, ¡mantenla cerrada! Hay una luz ultravioleta en el interior que puede dañar tus ojos.**
- Mira desde la parte frontal hacia la impresora. El nivel de los ojos debe estar por encima de la pantalla. De lo contrario, no podrás juzgar el resultado correctamente.
- Comprueba toda la pantalla, todo el área debería iluminarse uniformemente y deberías poder ver los detalles del logotipo de nuestra empresa en toda la pantalla. No deben faltar partes (letras).
- ⓘ Consejo: si no puedes ver el logotipo con claridad, intenta colocar una hoja de papel en la pantalla. Recomendamos el formato A5 con una densidad de 80g/m<sup>2</sup>.
- ⚠ **¡No olvides CERRAR LA CUBIERTA después de insertar la hoja!**

## PASO 38 Calibración de la plataforma de impresión



**i** Después de reemplazar la pantalla de impresión, los valores de altura de la nueva pieza pueden cambiar ligeramente. Por lo tanto, calibra la plataforma de impresión.

- En la pantalla táctil, ve a Inicio -> Configuración -> Calibración -> Calibración de la impresora y sigue las instrucciones en pantalla.

## PASO 39 ¡Terminado!



- Acabas de reemplazar correctamente el sistema de LED UV de tu impresora SL1S SPEED.
- Ahora llena el tanque de resina y pruébalo ;)



---

---

---

---

---

---

---

---

---

---



---

---

---

---

---

---

---

---

---

---



---

---

---

---

---

---

---

---

---

---