

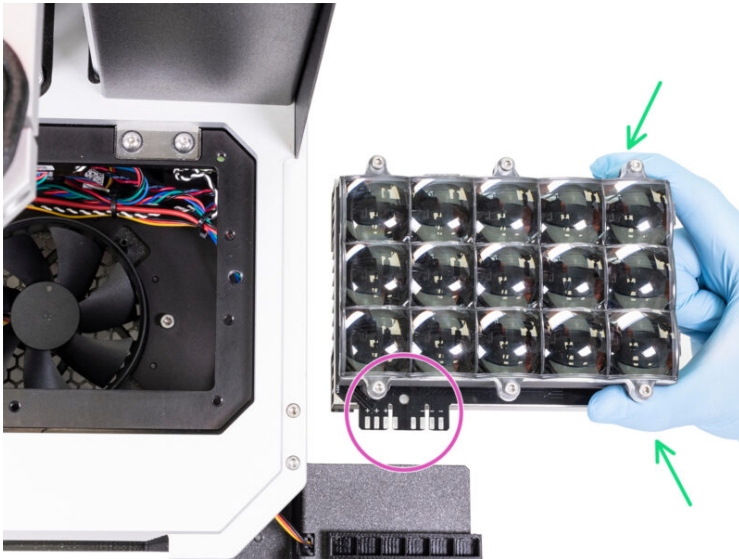
Inhaltsverzeichnis

Auswechseln der UV-LED-Baugruppe (SL1S)

.....	3
Schritt 1 - Einleitung	4
Schritt 2 - Benötigte Werkzeuge für dieses Kapitel	5
Schritt 3 - Vorbereiten des Druckers	6
Schritt 4 - Entfernen der Abdeckung	7
Schritt 5 - Trennen des Druckdisplays	8
Schritt 6 - Entfernen des Druckdisplays	9
Schritt 7 - Trennen des Touchscreens NEU vs. ALT	10
Schritt 8 - Entfernen der Gebläselüfters	11
Schritt 9 - Trennen des UV-LED-Kabels	12
Schritt 10 - Öffnen des Touchscreens	13
Schritt 11 - Entfernen des UV-LED-Kabels	14
Schritt 12 - Demontieren der UV-LED- Baugruppe	15
Schritt 13 - Entfernen der UV-LED-Baugruppe	16
Schritt 14 - Neue UV-LED-Baugruppe - Vorbereitung der Teile	17
Schritt 15 - Vorbereiten des UV-LED- Montagebereichs	18
Schritt 16 - Einsetzen der UV-LED-Baugruppe	19
Schritt 17 - Einsetzen der UV-LED-Baugruppe	20
Schritt 18 - Montieren der UV-LED-Baugruppe	21
Schritt 19 - Ausrichten der UV-LED-Baugruppe	22
Schritt 20 - Befestigen der UV-LED-Baugruppe	23
Schritt 21 - Prüfen der Verbindungsstange	24
Schritt 22 - Anschließen des UV-LED-Kabels	25

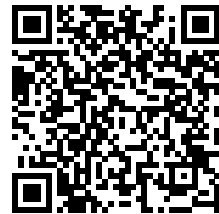
Schritt 23 - Anschließen des UV-LED-Kabels - Typ A	26
Schritt 24 - Anschließen des UV-LED-Kabels - Typ B	27
Schritt 25 - Anschließen des UV-LED-Kabels - Typ B	28
Schritt 26 - Schließen des Touchscreens	29
Schritt 27 - Anschließen des Touchscreens NEU vs. ALT	30
Schritt 28 - Anschließen des Touchscreens (neue Version)	31
Schritt 29 - Anschluss des Touchscreens (alte Version)	32
Schritt 30 - Führen des UV-LED-Kabels	33
Schritt 31 - Montieren der Gebläsebaugruppe	34
Schritt 32 - Installieren des Druckdisplays	35
Schritt 33 - Anschließen des Druckdisplays	36
Schritt 34 - Überprüfen des Druckdisplaykabels	37
Schritt 35 - Anschließen des Netzschalters	37
Schritt 36 - Anbringen des Deckels	38
Schritt 37 - Überprüfen der Funktion der UV- LED	39
Schritt 38 - Kalibrieren der Druckplattform	40
Schritt 39 - Es ist geschafft!	40

Auswechseln der UV-LED-Baugruppe (SL1S)

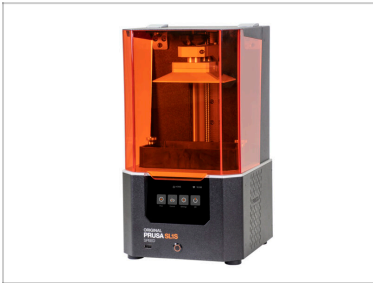


help.prusa3d.com/g264602

Scannen Sie den QR-Code, um die neueste Version dieses Kapitels anzuzeigen.

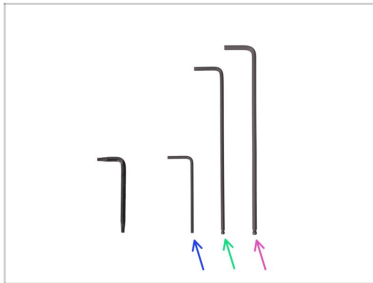


SCHRITT 1 Einleitung



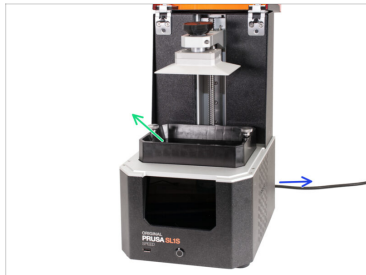
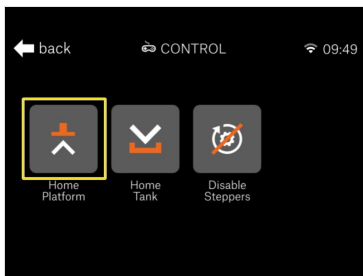
- i** Diese Anleitung führt dich durch den Austausch der **UV LED Baugruppe am Original Prusa SL1S SPEED**. Für den älteren SL1, folgen Sie bitte dieser Anleitung.
- ◆ Alle notwendigen Teile sind in unserem E-Shop prusa3d.com erhältlich
- i** Beachten Sie, dass Sie eingeloggt sein müssen, um Zugriff auf den Ersatzteilbereich zu erhalten.
- ⚠** **WARNING:** Dieses Gerät arbeitet mit UV-Licht, das Ihr Augenlicht oder Ihre Haut schädigen kann. Schalten Sie das Gerät erst ein, wenn es vollständig zusammengebaut und alle Abdeckungen angebracht sind!!!

SCHRITT 2 Benötigte Werkzeuge für dieses Kapitel






- **Bereiten Sie bitte für dieses Kapitel vor:**
- 2,0 mm Innensechskantschlüssel
- 2,5mm Innensechskantschlüssel
- 3,0 mm Innensechskantschlüssel
- Bewahren Sie alle aus dem Drucker entfernten Schrauben auf. Sie werden sie benötigen, da sie wiederverwendet werden.

SCHRITT 3 Vorbereiten des Druckers



Bevor Sie beginnen, gehen Sie wie folgt vor:

-  Bewegen Sie den Kragarm mit der Druckplattform nach oben (Menü -> Steuerung -> Home Plattform). In den folgenden Schritten benötigen Sie mehr Platz zum Arbeiten.
-  Entfernen Sie den Harzbehälter. Wenn Sie Harz im Inneren haben, filtern Sie es zurück in die Flasche und reinigen Sie den Behälter.
-  Schalten Sie den Drucker aus und ziehen Sie den Stecker aus der Steckdose.

SCHRITT 4 Entfernen der Abdeckung



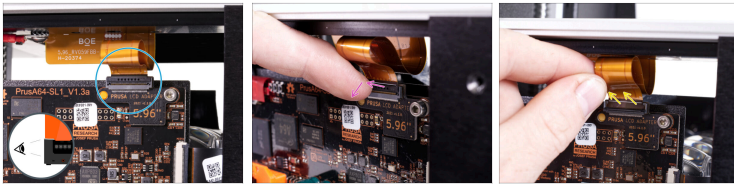
⚠ Vorsichtig mit diesen Schrauben vorgehen, vorzugsweise einen Innensechskantschlüssel mit geraden scharfen Kanten verwenden, es besteht die Gefahr, dass der Schraubenkopf abreißt.

- Drehen Sie die linke Seite des Druckers auf sich zu.
- Die vier Schrauben ausfindig machen, lösen und entfernen.
- Drehen Sie den Drucker um 180° und entfernen Sie die letzten vier Schrauben auf der anderen Seite.
- Schieben Sie die Abdeckung nur einige cm/Zoll heraus.

i Es gibt zwei Ausführungen von USB und Netzschalter:

- **NEUES DESIGN:** Der USB-Anschluss und der Netzschalter haben den gleichen Anschluss. Ziehen Sie das Kabel ab und entfernen Sie die Abdeckung vollständig.
- **ALTES DESIGN:** Der USB-Anschluss und der Netzschalter sind getrennt. Trennen Sie das Kabel des Ein-/Ausschalters vom Verlängerungskabel und entfernen Sie die Abdeckung vollständig.

SCHRITT 5 Trennen des Druckdisplays



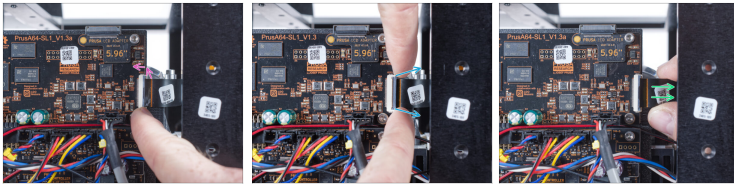
- Schauen Sie von links auf den Drucker und suchen Sie den LCD-Kabelanschluss auf der Elektronikplatine.
- Am LCD-Anschluss befindet sich eine Sicherheitsverriegelung. Klappen Sie die Sicherheitsverriegelung mit dem Fingernagel vorsichtig heraus. Beachten Sie, dass sie nicht abnehmbar ist.
- Ziehen Sie das LCD-Kabel vorsichtig aus dem Stecker.

SCHRITT 6 Entfernen des Druckdisplays



- ✦ Entfernen Sie mit dem 2,5-mm-Innensechskantschlüssel alle 4 Schrauben, die die Display-Baugruppe halten. Gehen Sie vorsichtig vor, da Sie die Schraube abreißen könnten.
- ⓘ Bewahren Sie alle entfernten Schrauben für die spätere Verwendung auf.
- ✦ Schieben Sie die Display-Baugruppe mit dem Zeigefinger von unten auf der linken Seite nach oben.
- ✦ Entfernen Sie die Display-Baugruppe.
- ✦ Suchen Sie sich ein Schutzmaterial, decken Sie die Display-Baugruppe ab und legen Sie sie beiseite. Der orangefarbene Aufkleber, der ab Werk auf dem Display angebracht war, eignet sich am besten dafür.
- ⚠ Stellen Sie sicher, dass das LCD nicht zerkratzt oder zerbrochen wird. **Gehen Sie sehr vorsichtig vor.** Achten Sie auf das Kabel, das von der Display-Baugruppe wegführt.

SCHRITT 7 Trennen des Touchscreens NEU vs. ALT



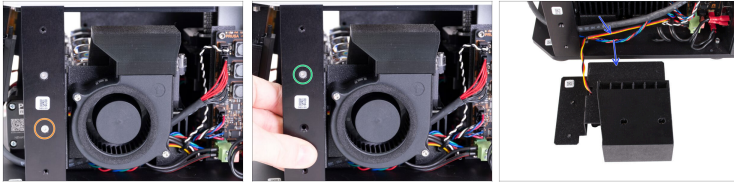
⚠ Es gibt **ZWEI VERSIONEN** des LCD-Anschlusses:

- ◆ **Der neue Stecker** hat eine Sicherheitsverriegelung, die vor dem Einstecken des Kabels **umgeklappt** werden muss (Platine V1.3a). Klappen Sie die schwarze Sicherheitsverriegelung vorsichtig heraus. Beachten Sie, dass sie nicht abnehmbar ist.
- ◆ **Der alte Stecker** hat eine Sicherheitsverriegelung, die **vor dem Einstecken des Kabels herausgezogen werden muss** (Platine V1.3). Ziehen Sie die schwarze Sicherheitsverriegelung vorsichtig heraus. Beachten Sie, dass sie nicht abnehmbar ist.

⚠ **WARNUNG:** Displaykabel und Stecker sind empfindlich. Bitte gehen Sie mit besonderer Vorsicht vor.

- ◆ Entfernen Sie das Kabel vorsichtig aus dem Stecker. (beide Versionen)

SCHRITT 8 Entfernen der Gebläselüfters



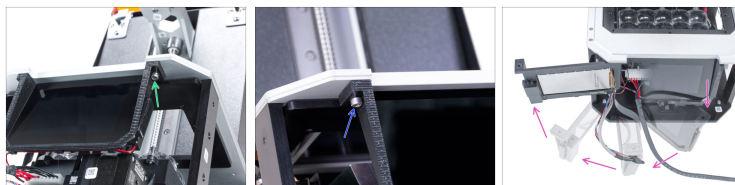
- Sehen Sie sich die rechte Seite des Druckers an.
 - Entfernen Sie die untere M3x10b-Schraube, die die Gebläsebaugruppe hält.
 - Entfernen Sie die obere M3x10b-Schraube und halten Sie die Gebläsebaugruppe mit der Hand fest, da sie herunterfallen könnte.
 - Entfernen Sie die Gebläsebaugruppe und legen Sie sie neben den Drucker, wie auf dem Bild zu sehen. Ziehen Sie nicht am Kabel!
- ⚠ **Wenn die Baugruppe nicht weit genug reicht, versuchen Sie, den Kabelbinder nach rechts zu verschieben. Wenn er zu fest sitzt, schneiden Sie den Kabelbinder durch (Zange aus dem SL1-Kit, Spitzzange, Nagelschere). Achten Sie darauf, dass Sie die Kabel nicht durchschneiden!**

SCHRITT 9 Trennen des UV-LED-Kabels



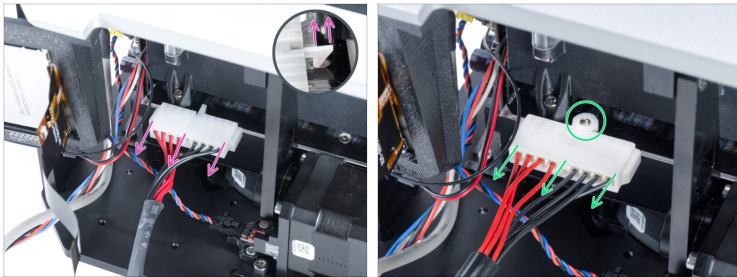
- Schauen Sie auf die rechte Seite des Druckers und suchen Sie den UV-LED-Anschluss auf der Boost-Platine.
- Lösen Sie das UV-LED-Kabel von der Boost-Platine. Beachten Sie, dass sich an der Vorderseite des Steckers eine Sicherheitsverriegelung befindet, die gedrückt werden muss, damit das Kabel herauskommt.

SCHRITT 10 Öffnen des Touchscreens



- ◆ Schauen Sie von unten und suchen Sie die Schraube auf der rechten Seite des Touchscreen-Rahmens. Lösen Sie die Schraube.
- ◆ Lösen Sie die Schraube auf der linken Seite des Rahmens leicht. Entfernen Sie sie nicht.
- ◆ Drehen Sie den Touchscreen vorsichtig ganz nach links.
- ⓘ Wenn Sie den Bildschirm nicht leicht drehen können, lösen Sie die linke Schraube etwas mehr.

SCHRITT 11 Entfernen des UV-LED-Kabels



- **Es gibt zwei Arten von UV-LED-Kabelsteckern mit unterschiedlichen Verriegelungsmethoden. Schauen Sie genauer hin, um zu vergleichen, welchen Typ Sie haben und wählen Sie dann die entsprechende Anleitung aus:**

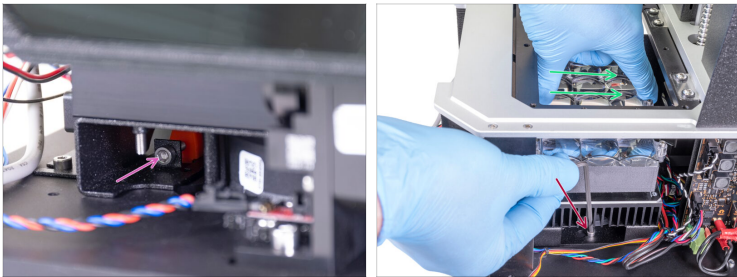
- ◆ **Typ A** - Auf dem Stecker befindet sich eine Sicherheitsverriegelung. Heben Sie die Verriegelung an und ziehen Sie den Stecker ab.

① Profi-Tipp: Sie können einen kleinen Innensechskantschlüssel verwenden, um die Verriegelung anzuheben.

- ◆ **Typ B** - Der Stecker des UV-LED-Kabels ist durch die Madenschraube gesichert. Lösen Sie die Madenschraube mit dem 2,0 mm Innensechskantschlüssel und ziehen Sie den Stecker ab.

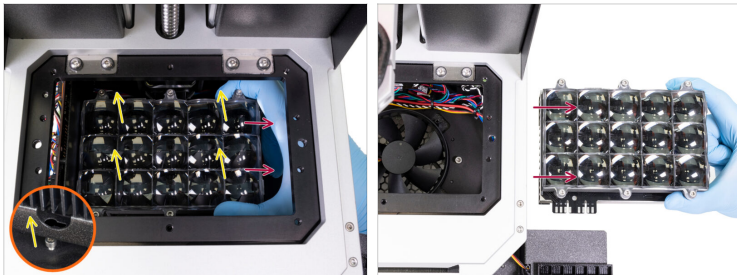
⚠ **Verlieren Sie die Madenschraube nicht!**
Sie werden sie später wieder brauchen.

SCHRITT 12 Demontieren der UV-LED-Baugruppe



- ◆ Entfernen Sie die M3x18 Sicherungsschraube an der vorderen unteren linken Ecke des Druckers und ziehen Sie sie aus dem Drucker heraus, falls sie herunterfällt. **Werfen Sie die Schraube nicht weg**, Sie werden sie später wieder brauchen.
- ◆ Lösen Sie von der rechten Seite des Druckers aus die M4x5-Schraube so weit, dass die UV-LED-Baugruppe zur Rückseite des Druckers bewegt werden kann. **Entfernen Sie die Schraube nicht vollständig!**
- ◆ Schieben Sie die UV-LED-Baugruppe zur Rückseite des Druckers.

SCHRITT 13 Entfernen der UV-LED-Baugruppe



- ◆ Bewegen Sie die UV-LED-Baugruppe zur Rückseite des Druckers, so dass sie entriegelt wird, und heben Sie sie dann an, um sie von der Unterseite des Druckers zu lösen.
- ◆ Bewegen Sie die UV-LED-Baugruppe vorsichtig aus dem Drucker heraus.
- ◆ Legen Sie die alte UV-LED-Baugruppe beiseite und markieren Sie sie, damit Sie wissen, welches die neue ist.

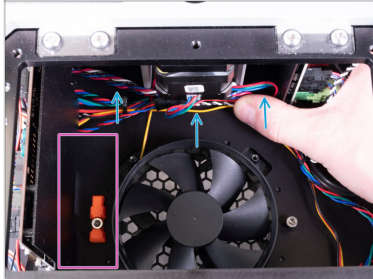
SCHRITT 14 Neue UV-LED-Baugruppe - Vorbereitung der Teile

Auswechseln der UV-LED-Baugruppe (SL1S)



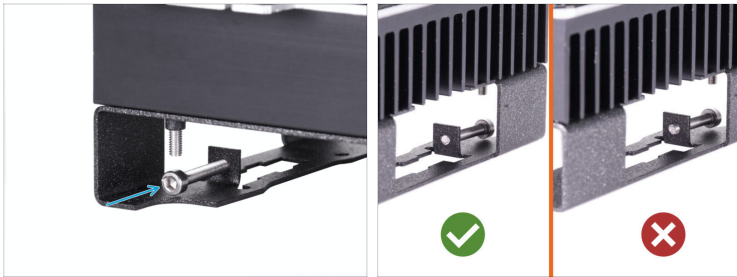
- **Bereiten Sie bitte für die folgenden Schritte vor:**
- Neue UV-LED-Baugruppe (1x)
- ⚠ **Entfernen Sie den Schuttschaum von der Unterseite der UV-LED-Baugruppe und die transparente Schutzfolie von den Linsen.**
- ⚠ **Vermeiden Sie es, die Linsen mit bloßen Händen zu berühren, um Fingerabdrücke oder jegliche Art von Fett zu vermeiden. Fett oder andere Verunreinigungen können beim Drucken Probleme verursachen.**

SCHRITT 15 Vorbereiten des UV-LED-Montagebereichs



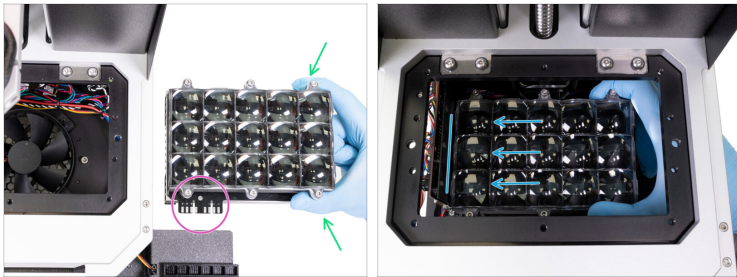
- Bewegen Sie das Kabelbündel so weit wie möglich nach hinten und gehen Sie dabei behutsam vor. Drücken Sie nicht zu fest! Das ganze Bündel sollte so weit wie möglich nach hinten geschoben werden.
- Stellen Sie sicher, dass sich in diesem Bereich keine Kabel befinden.

SCHRITT 16 Einsetzen der UV-LED-Baugruppe



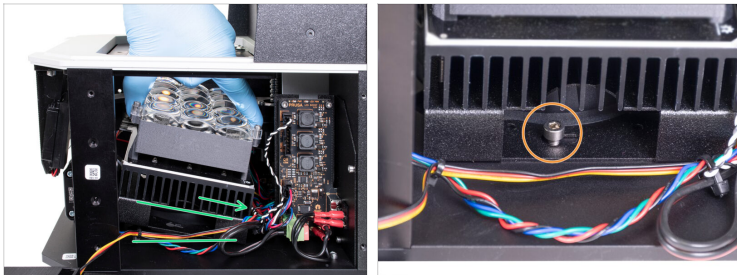
- Setzen Sie die M3x18 Schraube (die Sie von der alten UV-LED-Baugruppe entfernt haben) in den Kühlkörperhalter ein, wie auf dem Bild zu sehen. **Schrauben Sie das Gewinde nur soweit, dass es auf der anderen Seite nicht übersteht** - es muss bündig oder vertieft mit der Innenseite sitzen. Siehe das zweite Bild.

SCHRITT 17 Einsetzen der UV-LED-Baugruppe



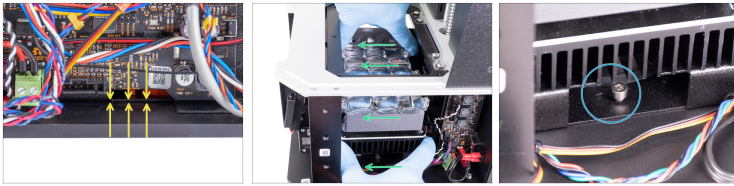
- ⚠ Benutzen Sie für die folgenden Schritte Nitrilhandschuhe.** Sie schützen die UV-LED-Baugruppe vor Fett oder Schmutz.
- Fassen Sie die UV-LED-Baugruppe am Kühlkörper an. **Vermeiden Sie das Berühren der UV-LED-Platte** (schwarze LED-Platine zwischen dem Kühlkörper und den Linsen).
- Achten Sie darauf, dass der flache Anschluss zur Vorderseite des Druckers zeigt.
- Führen Sie die UV-LED-Baugruppe vorsichtig von der rechten Seite in den Drucker ein. Stoppen Sie, wenn sie fast die Elektronik auf der linken Seite erreicht hat.
- ⚠ Stellen Sie sicher, dass keine Kabel eingeklemmt sind!**

SCHRITT 18 Montieren der UV-LED-Baugruppe



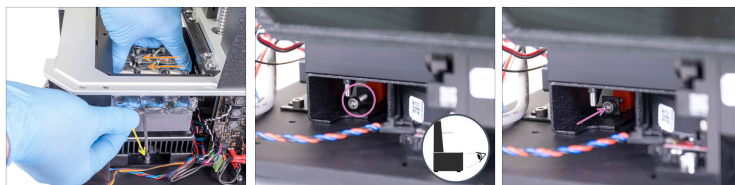
- ◆ Setzen Sie die UV-LED-Baugruppe so ein, dass sie mit ihrer Rückseite die Bodenplatte berührt. Halten Sie sie leicht gekippt und drücken Sie sie nach hinten, bis Sie das "Schlüsselloch" am Kühlkörperhalter (Metallblech) mit dem M4x5-Schraubenkopf an der Bodenplatte ausrichten.
- ⚠ **Stellen Sie sicher, dass die Kabel nicht eingeklemmt sind. Alle Kabel auf der Rückseite des Druckers sollten sich hinter der UV-LED-Baugruppe befinden. Vergewissern Sie sich, dass kein Kabel unter dem Metallblech des Kühlkörperhalters eingeklemmt ist.**
- ◆ Drücken Sie die Baugruppe nach unten, bis der Schraubenkopf durch das "Schlüsselloch" auf der rechten Seite des Kühlkörperhalters passt.

SCHRITT 19 Ausrichten der UV-LED-Baugruppe



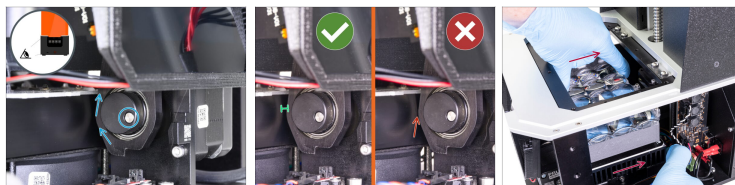
- Sehen Sie sich die Elektronikseite des Druckers an und vergewissern Sie sich, dass zwischen dem Boden des Druckers und dem Kühlkörperhalter (Blech) kein Spalt vorhanden ist. Er muss bündig an der Unterseite anliegen.
- Schieben Sie die LED-Baugruppe in Richtung der Vorderseite des Druckers. Achten Sie darauf, dass sie sich auf beiden Seiten gleichmäßig bewegt. Wenden Sie eine angemessene Kraft an.
- Die Schraube auf der rechten Seite sollte leicht in die ovale Aussparung gleiten.

SCHRITT 20 Befestigen der UV-LED-Baugruppe



- Ziehen Sie die M4x5-Schraube an, während Sie gleichzeitig mit der anderen Hand einen leichten Druck nach vorne auf die UV-LED-Baugruppe ausüben.
- Ziehen Sie die M3x18 Feststellschraube von der vorderen unteren linken Ecke des Druckers aus an. Stellen Sie sicher, dass die UV-LED-Baugruppe bündig mit der Bodenplatte des Druckers abschließt. Sie können es etwas unterstützen, indem Sie es nach unten drücken. Vermeiden Sie es, die Linsen zu berühren.

SCHRITT 21 Prüfen der Verbindungsstange

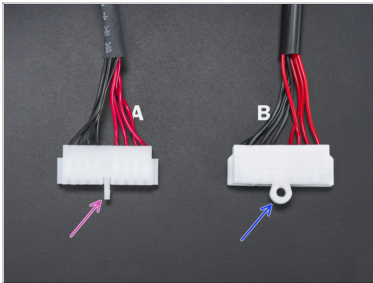


- ◆ Schauen Sie von links unterhalb des Touchscreens in das Innere des Druckers.

Auswechseln der UV-LED-Baugruppe (SL1S)

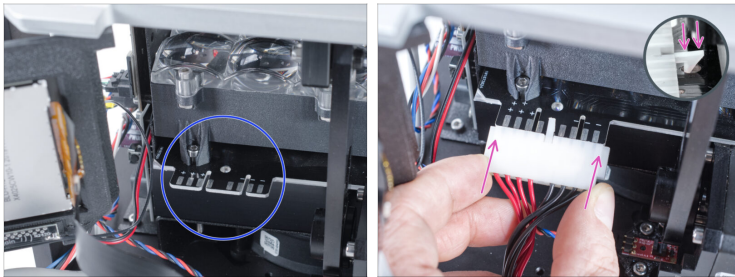
- Bewegen Sie die Verbindungsstange mehrmals manuell nach oben und unten und prüfen Sie, ob die Verbindungsstange nicht gegen den Kühlkörper stößt. Bewegen Sie dann die Verbindungsstange in die obere Position. Die Position der Welle sollte wie abgebildet sein.
- Schauen Sie sich die Verbindungsstange genauer an und überprüfen Sie die korrekte Ausrichtung der UV-LED-Baugruppe:
 - **Korrekte Ausrichtung:** Die Verbindungsstange trifft nicht auf die UV-LED-Baugruppe. Zwischen den beiden Teilen ist ein Spalt. Bitte fahren Sie mit Verbinden der UV-LED Kabel fort.
 - **Falsche Ausrichtung:** Die Verbindungsstange trifft auf die UV-LED-Baugruppe. Zwischen den beiden Teilen ist kein Spalt vorhanden. Lösen Sie die Feststellschraube und die UV-LED-Baugruppe. Gehen Sie zu Befestigung der UV-LED-Baugruppe und wiederholen Sie den gesamten Vorgang. Denken Sie daran, dass Sie die Baugruppe einige Millimeter in Richtung der Rückseite des Druckers verschieben müssen, um **einen Spalt zwischen der Verbindungsstange und dem Kühlkörper** zu schaffen und zu verhindern, dass sie zusammenstoßen.

SCHRITT 22 Anschließen des UV-LED-Kabels



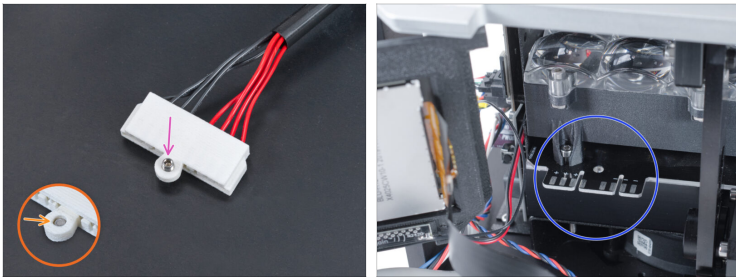
- ◆ Nehmen Sie das UV-LED-Kabel, das Sie zuvor entfernt haben. **Vergleichen Sie mit dem Bild, welchen Typ von Stecker Sie haben und folgen Sie den entsprechenden Anweisungen:**
 - ◆ **Typ A:** Der Kabelstecker ist mit einer Sicherheitsverriegelung versehen. Wenn Sie diesen Typ des Kabelanschlusses haben, gehen Sie zu Anschließen des UV-LED-Kabels Typ A.
 - ◆ **Typ B:** Auf dem Kabelanschluss befindet sich ein abgerundeter Vorsprung mit einem Loch für die Madenschraube. Wenn Sie diesen Typ des Kabelanschlusses haben, gehen Sie zu Anschließen des UV-LED-Kabels Typ B.
- ⓘ Es kann verschiedene Farbvarianten für diesen Anschluss geben. Der Typ ist jedoch derselbe.

SCHRITT 23 Anschließen des UV-LED-Kabels - Typ A



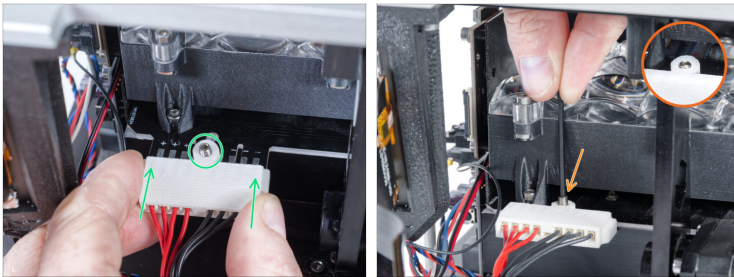
- ◆ Suchen Sie den Anschluss der UV-LED-Baugruppe.
- ◆ Nehmen Sie den Stecker des UV-LED-Kabels (Typ A) und schieben Sie ihn bis zum Anschlag auf den Stecker der UV-LED-Baugruppe, bis Sie ein leichtes "Klicken" spüren. Das bedeutet, dass die Sicherheitsraste in das Loch passt und der Stecker verriegelt ist.
- ⚠ Um sicherzugehen, schauen Sie sich das Gerät von der Seite an und prüfen Sie, ob der Sicherheitsverschluss in der Öffnung sitzt.
- ◆ Gehen Sie nun zu Schließen des Touchscreens

SCHRITT 24 Anschließen des UV-LED-Kabels - Typ B



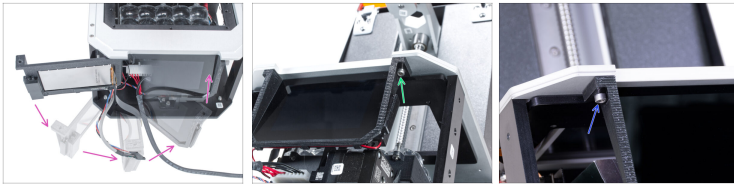
- ◆ Stecken Sie die M4x6 Madenschraube von oben in das Loch des Steckers und ziehen Sie sie mit 2-3 Umdrehungen fest. Vergewissern Sie sich, dass der Stecker richtig ausgerichtet ist - beachten Sie zur besseren Orientierung die farbigen Kabel im Bild
- ◆ Vergewissern Sie sich, dass die **Madenschraube auf der "Unterseite" des Steckers leicht im Loch versenkt ist** und nicht herausragt.
- ◆ Suchen Sie den Anschluss der UV-LED-Baugruppe.

SCHRITT 25 Anschließen des UV-LED-Kabels - Typ B



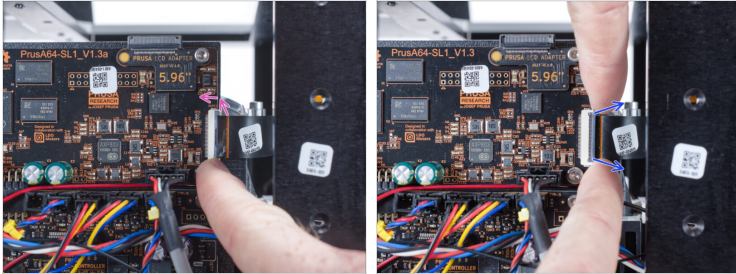
- Schieben Sie den Stecker des UV-LED-Kabels vollständig auf den Stecker der UV-LED-Baugruppe. Die Madenschraube muss nach oben zeigen.
- Verriegeln Sie den Stecker, indem Sie die M4x6 Madenschraube vollständig anziehen. Die Madenschraube muss mit der Oberfläche des Steckers bündig sein.
- ⓘ Tipp: Ziehen Sie die Madenschraube durch die Öffnung des Druckbildschirms fest. **Vermeiden Sie es, die Linsen zu berühren!**

SCHRITT 26 Schließen des Touchscreens



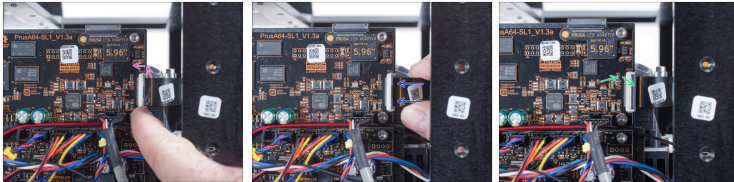
- ◆ Schließen Sie den Touchscreen vorsichtig wieder an seinem Platz.
- ◆ Setzen Sie die M4x10-Schraube auf der rechten Seite des Touchscreen-Rahmens ein und ziehen Sie sie fest.
- ◆ Ziehen Sie die Schraube auf der linken Seite des Touchscreen-Rahmens fest.

SCHRITT 27 Anschließen des Touchscreens NEU vs. ALT



- ◆ Es gibt **ZWEI VERSIONEN** des LCD-Anschlusses:
 - ◆ **Der neue Stecker** hat eine Sicherheitsverriegelung, die vor dem Einstecken des Kabels **umgelegt** werden muss (Platine V1.3a). Gehen Sie zu Anschluss des Touchscreens (neue Version)
 - ◆ **Der alte Stecker** hat eine Sicherheitsverriegelung, die **vor dem Einstecken des Kabels herausgezogen werden muss** (Platine V1.3) Gehen Sie zu Anschließen des Touchscreens (alte Version).

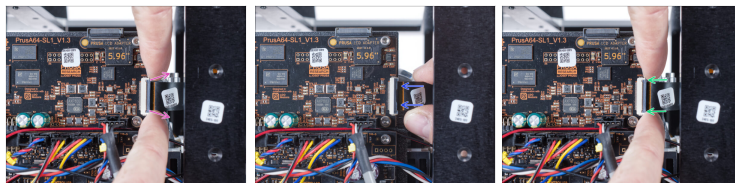
SCHRITT 28 Anschließen des Touchscreens (neue Version)



WARNUNG: Displaykabel und Stecker sind empfindlich. Bitte gehen Sie mit besonderer Vorsicht vor.

- ◆ Klappen Sie die schwarze Sicherheitsverriegelung vorsichtig heraus. Beachten Sie, dass sie nicht abnehmbar ist.
- ◆ Stecken Sie das Kabel vom Touchscreen ein. Achten Sie darauf, dass das Kabel gerade und nicht verdreht ist.
- ◆ Verriegeln Sie das Kabel, indem Sie die Sicherheitsverriegelung zurückdrücken.
- ◆ Gehen Sie nun zu Führen des UV-LED-Kabels

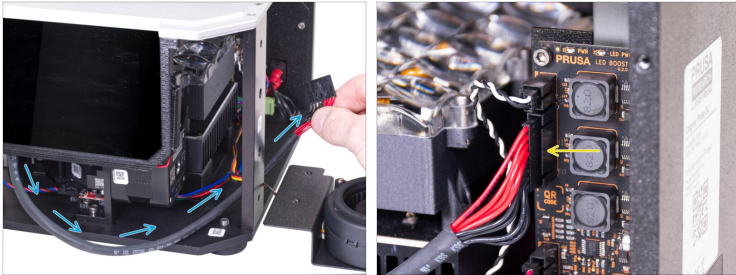
SCHRITT 29 Anschluss des Touchscreens (alte Version)



WARNUNG: Displaykabel und Stecker sind empfindlich. Bitte gehen Sie mit besonderer Vorsicht vor.

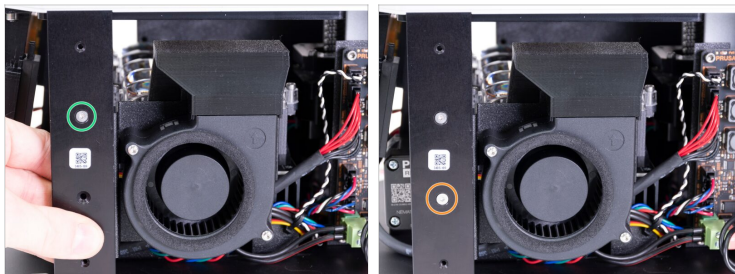
- ◆ Ziehen Sie die schwarze Sicherheitsverriegelung vorsichtig heraus. Beachten Sie, dass sie nicht abnehmbar ist.
- ◆ Stecken Sie das Kabel vom Touchscreen ein. Achten Sie darauf, dass das Kabel gerade und nicht verdreht ist.
- ◆ Verriegeln Sie das Kabel, indem Sie die Sicherheitsverriegelung zurückdrücken.

SCHRITT 30 Führen des UV-LED-Kabels



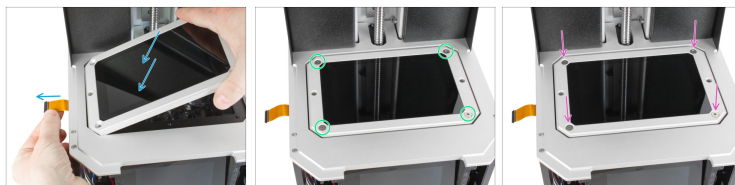
- Führen Sie das UV-LED-Kabel wie in der Abbildung gezeigt. Das Kabel muss unterhalb des Touchscreens und hinter der Stützeleiste verlaufen.
- Schließen Sie das UV-LED-Kabel an die Boost-Platine an.

SCHRITT 31 Montieren der Gebläsebaugruppe



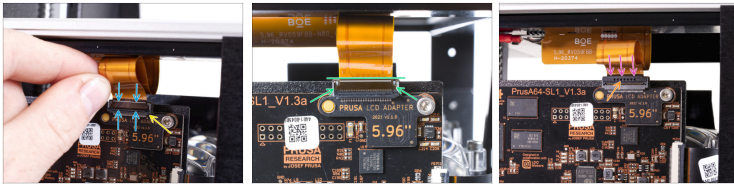
- Setzen Sie die Gebläsebaugruppe in den Drucker ein. Das Metallblech (Gebläsehalterung) muss sich hinter der Stützstange befinden.
- Halten Sie die Baugruppe in der Hand und befestigen Sie sie mit der M3x10b Senkkopfschraube durch das obere Schraubenloch.
- Setzen Sie die zweite M3x10b Senkkopfschraube in das untere Schraubenloch ein und ziehen Sie sie fest.
- ⚠ Stellen Sie sicher, dass kein Kabel zwischen der Gebläsebaugruppe und der UV-LED-Baugruppe eingeklemmt ist!

SCHRITT 32 Installieren des Druckdisplays



- i** Bewahren Sie den Schutzkleber an der Außenseite des Druckdisplays auf, falls Sie ihn zuvor angebracht haben.
- !** Vergewissern Sie sich, dass das Kabel des Displays nicht geknickt oder eingeklemmt ist, bevor Sie die Schrauben anziehen. Das Kabel kann durch unsachgemäße Handhabung leicht beschädigt werden. Behalten Sie es im Auge.
- **Sorgfältig das Display in den Drucker einsetzen**, wie auf dem Bild zu sehen. Vergewissern Sie sich, dass das Kabel **LINKS**seitig unter dem schwarzen Kipprahmen liegt und sich frei bewegen lässt.
- Richten Sie das Display sorgfältig mit dem darunter liegenden Kipprahmen aus. Verwenden Sie die M4x14b Senkkopfschrauben, um es wieder zu befestigen.
- Ziehen Sie nun alle 4 Schrauben schrittweise und mit angemessener Kraft über Kreuz an.

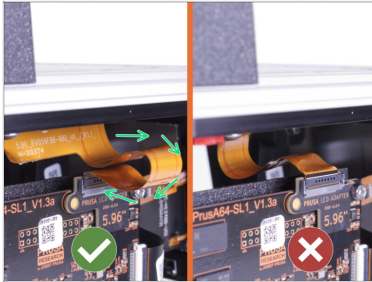
SCHRITT 33 Anschließen des Druckdisplays



WARNUNG: Displaykabel und Stecker sind empfindlich. Bitte gehen Sie mit besonderer Vorsicht vor.

- Vergewissern Sie sich, dass die Sicherheitsverriegelung noch geöffnet ist.
- Stecken Sie das Displaykabel vorsichtig in den Anschluss. Die weiße Linie am Kabel muss parallel zum Anschluss ausgerichtet sein.
- Richten Sie das Kabel so im Steckverbinder aus, dass der "Zahn" auf jeder Seite des Kabels in den geformten Schlitz passt.
- Schließen Sie die Sicherheitsverriegelung mit dem Finger.
- Vergewissern Sie sich, dass die weiße Linie am Displaykabel leicht über der Sicherheitsverriegelung liegt und parallel zum Steckergehäuse verläuft.

SCHRITT 34 Überprüfen des Druckdisplaykabels



⚠ Stellen Sie sicher, dass der Bogen des Displaykabels zur Seite der Elektronikplatine hin geneigt ist, nicht zur Seite des Displays.

SCHRITT 35 Anschließen des Netzschalters



⚠ **Vermeiden Sie das Einklemmen der Kabel!**

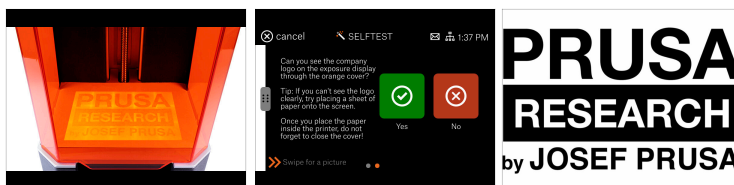
- Schieben Sie die Abdeckung bis zur Hälfte auf den Drucker. Zuerst müssen Sie den USB-Anschluss an der Vorderseite und die Netztaste anschließen.
- **NEUES DESIGN:** Schauen Sie von oben in die vordere Abdeckung und schließen Sie das USB & Stromkabel an. Stellen Sie sicher, dass der Sicherungsstift "klickt".
- **ALTES DESIGN:** Schließen Sie das Kabel des Netzschalters an das Verlängerungskabel an. Stellen Sie sicher, dass die Sicherungsstift "klickt".

SCHRITT 36 Anbringen des Deckels



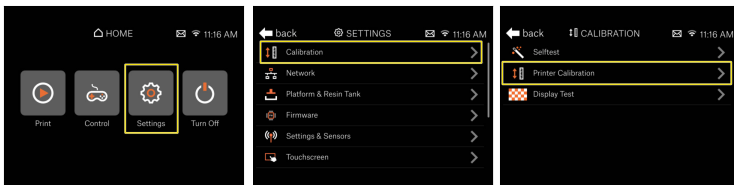
- Schieben Sie die Abdeckung auf den Drucker und befestigen Sie sie einseitig mit zwei Senkschrauben M3x5b. Ziehen Sie sie nicht fest an, gehen Sie auf die andere Seite und wiederholen Sie den Vorgang.
- Sobald die Abdeckung ausgerichtet und teilweise befestigt ist, fügen Sie die restlichen Schrauben hinzu und ziehen Sie sie auf beiden Seiten fest.

SCHRITT 37 Überprüfen der Funktion der UV-LED



- Schließen Sie den Deckel, schließen Sie den Drucker an und schalten Sie ihn ein.
- Gehen Sie zu Menü -> Einstellungen -> Kalibrierung -> Displaytest und folgen Sie den Anweisungen auf dem Display.
- ⚠ **Öffnen Sie den Deckel nicht, halten Sie ihn geschlossen! Im Inneren befindet sich ein UV-Strahler, der Ihre Augen schädigen kann.**
- Schauen Sie von der Vorderseite in den Drucker. Ihre Augenhöhe muss leicht darüber liegen. Sonst können Sie das Ergebnis nicht richtig beurteilen.
- Überprüfen Sie den gesamten Bildschirm, Sie müssen die Details unseres Firmenlogos auf dem gesamten Bildschirm sehen können. Es sollten keine Teile (Buchstaben) fehlen.
- ⓘ Tipp: Wenn Sie das Logo nicht deutlich sehen können, versuchen Sie, ein Blatt Papier auf den Bildschirm zu legen. Wir empfehlen das Format A5 mit einer Dichte von 80 g/m².
- ⚠ **Vergessen Sie nicht, DIE ABDECKUNG nach dem Einlegen des Blattes ZU SCHLIESSEN!**

SCHRITT 38 Kalibrieren der Druckplattform



- i** Nach dem Austausch des Druckdisplays können sich die Höhenwerte des neuen Teils leicht verändern. Kalibrieren Sie daher die Druckplattform.
- Navigieren Sie auf dem Touchscreen zu *Home* -> *Einstellungen* -> *Kalibrierung* -> *Druckerkalibrierung* und folgen Sie den Anweisungen auf dem Bildschirm.

SCHRITT 39 Es ist geschafft!



- Sie haben soeben erfolgreich das Druckdisplay Ihres SL1S SPEED Druckers ausgetauscht.
- Füllen Sie jetzt den Harztank und testen Sie es ;)
