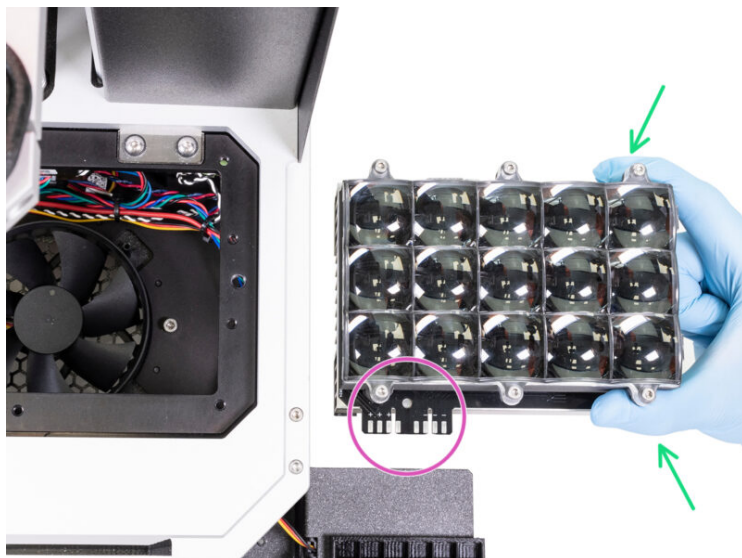


Obsah

Jak vyměnit sestavu UV LED světla (SL1S)	3
Krok 1 - Úvod	4
Krok 2 - Nářadí potřebné k této kapitole	5
Krok 3 - Příprava tiskárny	6
Krok 4 - Odstranění krytu	7
Krok 5 - Odpojení tiskového displeje	8
Krok 6 - Odstranění tiskového displeje	9
Krok 7 - Odpojení dotykové obrazovky NOVÁ vs STARÁ	10
Krok 8 - Odstranění bočního blower ventilátoru	11
Krok 9 - Odpojení kabelu UV LED	12
Krok 10 - Otevření dotykové obrazovky	12
Krok 11 - Odstranění kabelu UV LED	13
Krok 12 - Odpojení sestavy UV LED světla	14
Krok 13 - Odstranění sestavy UV LED světla	15
Krok 14 - Nová sestava UV LED světla - příprava dílů	16
Krok 15 - Příprava plochy pro sestavu UV LED	17
Krok 16 - Vložení sestavené UV LED	17
Krok 17 - Vložení sestavené UV LED	18
Krok 18 - Montáž sestavy UV LED světla	19
Krok 19 - Zarovnání sestavy UV LED	20
Krok 20 - Upevnění sestavy UV LED	20
Krok 21 - Kontrola ojnice	21
Krok 22 - Zapojení UV LED kabelu	22
Krok 23 - Připojení kabelu UV LED - typ A	23
Krok 24 - Připojení kabelu UV LED - typ B	24
Krok 25 - Připojení kabelu UV LED - typ B	25
Krok 26 - Zavření dotykové obrazovky	25
Krok 27 - Připojení dotykové obrazovky NOVÁ vs	

STARÁ VERZE	26
Krok 28 - Připojení dotykové obrazovky (nová verze)	27
Krok 29 - Připojení dotykové obrazovky (stará verze)	28
Krok 30 - Vedení kabelu UV LED	28
Krok 31 - Upevnění sestaveného bočního ventilátoru (blower fan)	29
Krok 32 - Instalace tiskového displeje	30
Krok 33 - Připojení tiskového displeje	31
Krok 34 - Kontrola kabelu tiskového displeje	32
Krok 35 - Připojení tlačítka napájení	32
Krok 36 - Uchycení krytu	33
Krok 37 - Kontrola funkčnosti UV LED	34
Krok 38 - Kalibrace tiskové platformy	35
Krok 39 - Hotovo!	35

Jak vyměnit sestavu UV LED světla (SL1S)

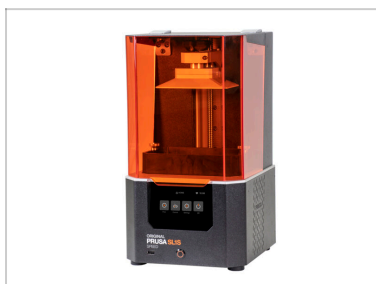


help.prusa3d.com/g264600

Naskenujte QR kód
pro nejnovější verzi
kapitoly.

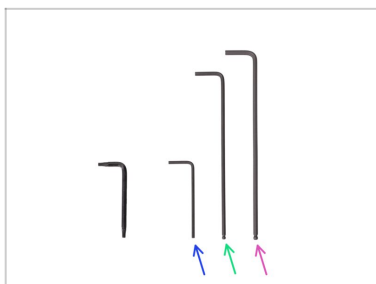


KROK 1 Úvod



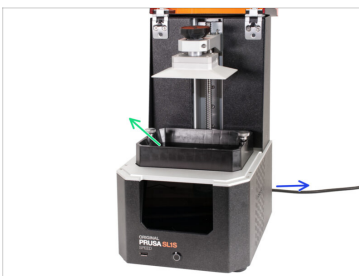
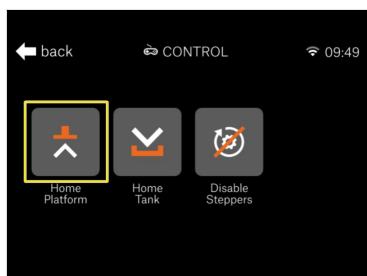
- i** Tento návod vás provede výměnou **sestavy UV LED** na tiskárně **Original Prusa SL1S SPEED**. Pro starší model tiskárny SL1, postupujte prosím podle tohoto návodu.
- 🛒 Všechny potřebné díly jsou dostupné na našem e-shopu shop.prusa3d.com
- i** Pro přístup do sekce náhradních dílů musíte být přihlášení.
- ⚠ UPOZORNĚNÍ:** Toto zařízení využívá UV světlo, které může poškodit váš zrak nebo pokožku. Nezapínejte zařízení, dokud není zcela smontováno a dokud nejsou nainstalovány všechny kryty!!!

KROK 2 Nářadí potřebné k této kapitole






- Pro tuto kapitolu si prosím připravte:
- 2,0mm inbusový klíč
- 2,5mm inbusový klíč
- 3,0mm inbusový klíč
- Schovejte si všechny šrouby vyjmuté z tiskárny. Budete je potřebovat, protože budou použity znovu.

KROK 3 Příprava tiskárny





Než začnete, proveďte následující:


-  Posuňte konzolu s tiskovou platformou nahoru (Nabídka -> Ovládání -> Reset platformy). V následujících krocích budete potřebovat více prostoru.
-  Vyjměte vaničku na pryskyřici. Pokud máte uvnitř pryskyřici, přefiltrujte ji zpět do láhve a nádržku vyčistěte.
-  Tiskárnu vypněte a vytáhněte ze zásuvky!


KROK 4 Odstranění krytu



 **S těmito šrouby postupujte opatrně, nejlépe použijte inbusový klíč s rovnými ostrými hranami, hrozí nebezpečí stržení hlavy šroubu.**


 Otočte levou stranu tiskárny směrem k sobě.


 Najděte, povolte a vyndejte čtyři šrouby.

 Otočte tiskárnu o 180 ° a odstraňte poslední čtyři šrouby na druhé straně.

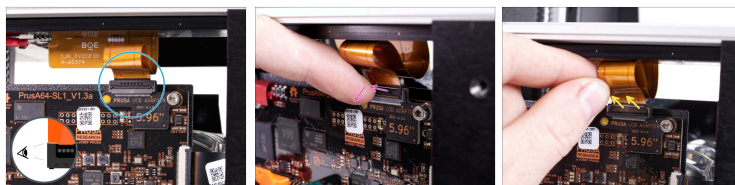
 O pár centimetrů kryt vysuňte.

 Jsou dva designy USB a tlačítka napájení:

 **NOVÝ DESIGN:** USB a tlačítko napájení mají stejný konektor. Odpojte kabel a úplně odstraňte kryt.

 **STARÝ DESIGN:** USB a tlačítko napájení jsou oddělené. Odpojte kabel tlačítka napájení od prodlužovačky a úplně odstraňte kryt.

KROK 5 Odpojení tiskového displeje



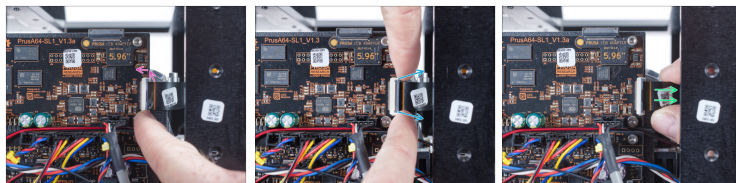
- Podívejte se na tiskárnu zleva a vyhledejte konektor kabelu LCD na desce elektroniky.
- Na konektoru LCD je bezpečnostní západka. Nehtem opatrně vyklopte bezpečnostní západku. Všimněte si, že ji nelze vyjmout.
- Opatrně vyndejte LCD kabel z konektoru.

KROK 6 Odstranění tiskového displeje



- ✦ S pomocí 2,5mm inbusového klíče vyšroubujte a vyndejte všechny 4 šrouby, které drží displej. Postupujte opatrně, abyste šrouby nestrhli.
- ⓘ Všechny vyndané šrouby si uschovejte pro pozdější použití.
- ✦ Ukazováčkem zespodu na levé straně vytlačte sestavu displeje nahoru.
- ✦ Odstraňte sestavu obrazovky.
- ✦ Najděte ochranný materiál, kterým zakryjete sestavený displej a dejte ho stranou. Oranžová nálepka, která byla nalepená na displeji již z výroby pro tyto účely poslouží nejlépe.
- ⚠ Ujistěte se, že LCD displej nebude poškrábaný či prasklý. **Postupujte velmi opatrně.** Dávejte pozor na kabel vedoucí ze sestaveného displeje.

KROK 7 Odpojení dotykové obrazovky NOVÁ vs STARÁ



⚠ Existují **DVĚ VERZE** konektoru LCD:

- ◆ **Nový konektor** má bezpečnostní západku, kterou je třeba **otočit** před vložením kabelu (deska V1.3a). Opatrně vysuňte černou bezpečnostní západku. Mějte na paměti, že ji nelze vyjmout.
- ◆ **Starý konektor** má bezpečnostní západku, kterou musíte **vytáhnout** před vložením kabelu (deska V1.3). Opatrně vytáhněte černou bezpečnostní západku. Mějte na paměti, že ji nelze vyjmout.

⚠ **UPOZORNĚNÍ:** Kabely a konektory displeje jsou křehké. Postupujte prosím opatrně.

- ◆ Opatrně vyndejte kabel z konektoru. (obě verze)

KROK 8 Odstranění bočního blower ventilátoru



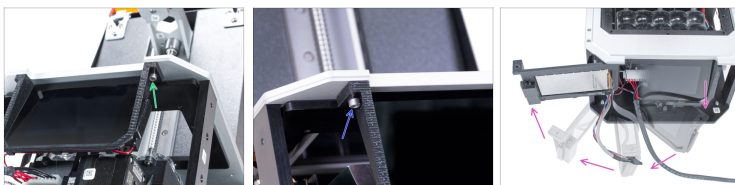
- Podívejte se na pravou stranu tiskárny.
 - Vyndejte spodní šroub M3x10b držící sestavu blower ventilátoru.
 - Vyndejte horní šroub M3x10b a sestavu ventilátoru podržte rukou, jinak může spadnout.
 - Vyjměte sestavu ventilátoru a umístěte ji vedle tiskárny, jako na obrázku. Netahejte za kabel!
- ⚠ Pokud sestava nedosahuje dostatečné vzdálenosti, zkuste posunout stahovací pásku doprava. Pokud je příliš utažená, přestřihněte stahovací pásku (kleště ze sady SL1, jehlové kleště, nůžky na nehty). **Dejte pozor, abyste kabely nepřestřihli!**

KROK 9 Odpojení kabelu UV LED



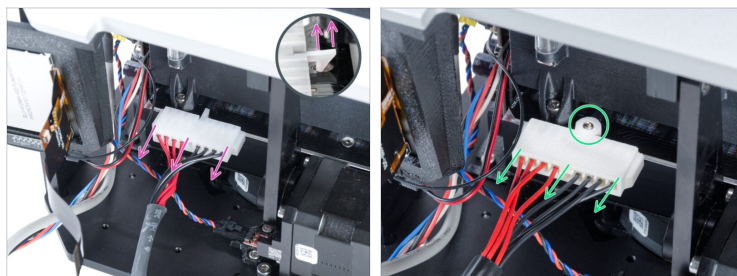
- ✦ Při pohledu na pravou stranu tiskárny najdete konektor UV LED na desce Boost.
- ✦ Odpojte kabel UV LED od desky boost. Všimněte si, že na přední straně konektoru je bezpečnostní západka, kterou je třeba stisknout, aby se kabel dostal ven.

KROK 10 Otevření dotykové obrazovky



- ✦ Podívejte se zespodu a najdete šroub na pravé straně rámu dotykové obrazovky. Povolte ho.
 - ✦ Mírně povolte šroub na levé straně rámu. Nevyndavejte ho.
 - ✦ Opatrně otočte dotykovou obrazovku úplně doleva
- i** Pokud nemůžete obrazovku snadno otočit, povolte ještě trochu levý šroub.

KROK 11 Odstranění kabelu UV LED



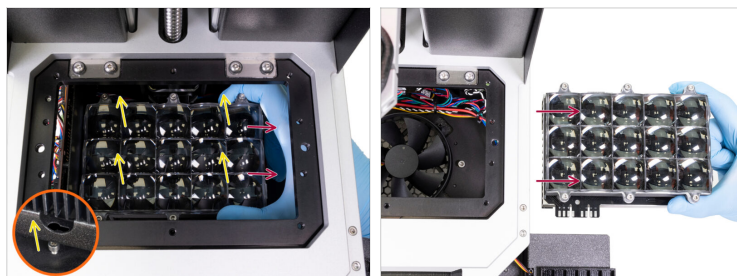
- **Existují dva typy konektorů kabelů UV LED s různými způsoby zamykání. Podívejte se blíže a porovnejte, který typ máte, a poté vyberte odpovídající pokyny:**
 - **Typ A** - Na konektoru je bezpečnostní západka. Zvedněte západku a odpojte konektor.
 - ① Profesionální tip: K nadzvednutí západky můžete použít malý inbusový klíč.
 - **Typ B** - Konektor kabelu UV LED je zajištěn šroubem. Povolte šroubek pomocí inbusového klíče 2,0 mm a odpojte konektor.
- **⚠ Závrtný šroubek neztraťte! Později ho budete opět potřebovat.**

KROK 12 Odpojení sestavy UV LED světla



- ◆ V levém předním dolním rohu tiskárny vyjměte zajišťovací šroub M3x18 a vytáhněte jej z tiskárny pro případ, že by vypadl. **Šroubek nevyhazujte**, budete ho později opět potřebovat.
- ◆ Z pravé strany tiskárny povolte šroub M4x5, dokud nebude dostatečná vůle, aby bylo možné posunout sestavu UV LED směrem k zadní části tiskárny. **Nevytahujte šroub úplně!**
- ◆ Posuňte sestavu UV LED směrem k zadní části tiskárny.

KROK 13 Odstranění sestavy UV LED světla



- Posuňte sestavu UV LED směrem k zadní části tiskárny tak, aby se odblokovala, a poté ji zvedněte, aby se oddělila od spodní části tiskárny.
- Opatrně vyndejte sestavu UV LED světla ven z tiskárny.
- Položte starou sestavu UV LED vedle a označte si ji, ať víte, která je ta nová.

KROK 14 Nová sestava UV LED světla - příprava dílů



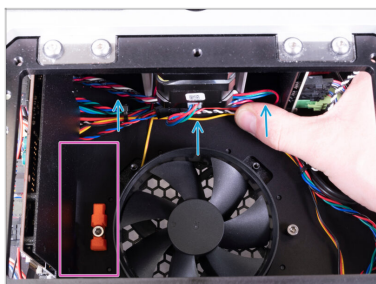
● Pro následující kroky si prosím připravte:

● Nová sestava UV LED (1x)

⚠ Odstraňte ochrannou pěnu ze spodní části sestavy UV LED a ochrannou průhlednou fólii z čoček.

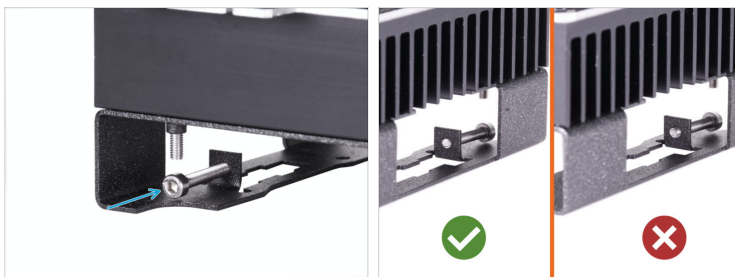
⚠ Při manipulaci s čočkami se jich nedotýkejte holýma rukama, abyste předešli otiskům prstů a jakékoliv mastnotě. Mastnota nebo jiné nečistoty mohou způsobit problémy při tisku.

KROK 15 Příprava plochy pro sestavu UV LED



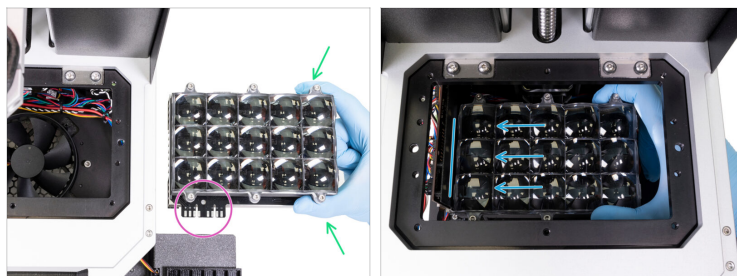
- Posuňte svazek kabelů co nejvíce dozadu a buďte k němu šetrní. Netlačte silně! Celý svazek by se měl dostat do nejzazší možné polohy.
- ◆ Ujistěte se, že v tomto místě nejsou žádné kabely.






KROK 16 Vložení sestavené UV LED



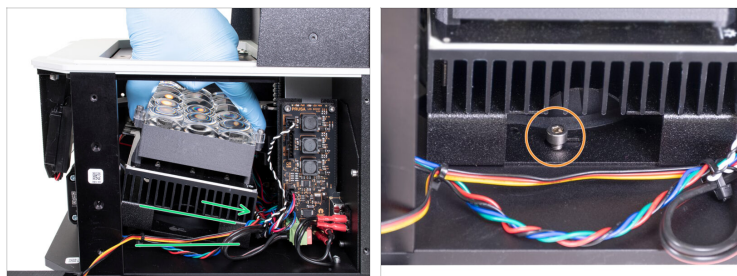
- Vložte šroub M3x18 (ten, který jste odstranili ze staré sestavy UV LED) do držáku chladiče, jak je vidět na obrázku. **Jen začněte závitem tak, aby nevyčnival na druhé straně** - musí sedět v jedné rovině nebo být zapuštěný s vnitřní stranou. Viz druhý obrázek.

KROK 17 Vložení sestavené UV LED



-  **Pro následující kroky používejte nitrilové rukavice.** Chrání sestavu UV LED před mastnotou.
-  Uchopte sestavu UV LED za chladič. **Nedotýkejte se UV LED desky** (černá LED deska mezi chladičem a čočkami).
-  Ujistěte se, že plochý konektor je proti přední straně tiskárny.
-  Opatrně vložte sestavený díl UV LED do tiskárny z pravé strany. Zastavte před držákem elektroniky vlevo.
-  **Ujistěte se, že kabely nejsou skřípnuté!**

KROK 18 Montáž sestavy UV LED světla



- Umístěte sestavu UV LED tak, aby se zadní stranou dotýkala spodní desky. Držte ji mírně nakloněnou a tlačte ji dozadu, dokud nesrovnáte "klíčovou díрку" na držáku chladiče (kovový plát) s hlavou šroubu M4x5 na spodní desce.

⚠ Ujistěte se, že kabely nejsou skřípnuté. Všechny kabely v zadní části tiskárny by měly být umístěny za sestavou UV LED. Zkontrolujte, zda není žádný kabel přimáčknutý POD kovovým plechem držáku chladiče.

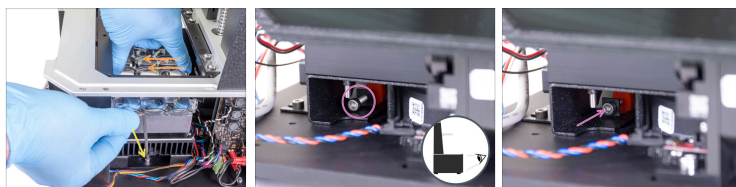
- Tlačte dolů, dokud hlava šroubu neprojde "klíčovou dírkou" v držáku chladiče.

KROK 19 Zarovnání sestavy UV LED



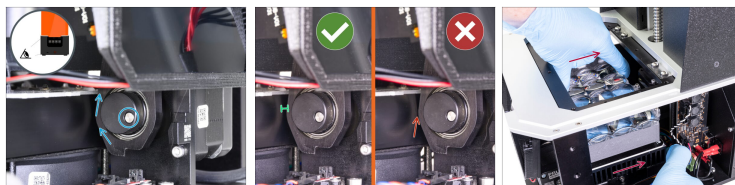
- Podívejte se ze strany elektroniky a ujistěte se, že mezi základnou tiskárny a držákem chladiče (plechovým plátem) není žádná mezera. Musí sedět v jedné rovině se spodní částí.
- Zasuňte sestavu LED do přední části tiskárny. Ujistěte se, že se pohybuje rovnoměrně na obou stranách. Použijte přiměřenou sílu.
- Šroub na pravé straně by měl snadno vklouznout do oválné drážky.

KROK 20 Upevnění sestavy UV LED



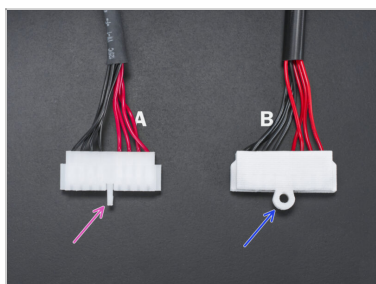
- Dotáhněte šroub M4x5 a současně druhou rukou mírně tlačte dopředu na sestavu UV LED.
- Z levého předního dolního rohu tiskárny utáhněte zajišťovací šroub M3x18. Ujistěte se, že sestava UV LED sedí zcela v jedné rovině se spodní deskou tiskárny. Můžete jí trochu pomoci tím, že ji zatlačíte směrem dolů. Nedotýkejte se čoček.

KROK 21 Kontrola ojnice



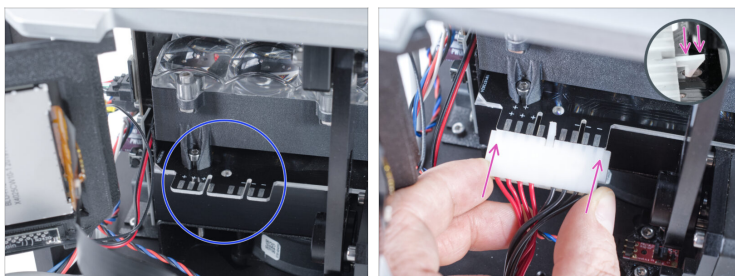
- Podívejte se zleva pod dotykovou obrazovku dovnitř tiskárny.
- Několikrát ručně pohněte ojnicí nahoru a dolů a zkontrolujte, zda ojnice nenarazí na chladič. Poté přesuňte ojnicí do horní polohy. Poloha hřídele by měla být taková, jak je znázorněno na obrázku.
- Podívejte se blíže na ojnicí a zkontrolujte správné zarovnání sestavy UV LED:
 - **Správné zarovnání:** Spojovací tyč nezasahuje do sestavy UV LED. Mezi oběma díly je mezera. Prosím, přejděte na Připojení kabelu UV LED.
 - **Nesprávné seřízení:** Ojnice narazí do sestavy UV LED. Mezi oběma díly není žádná mezera. Povolte zajišťovací šroub a sestavu UV LED světla. Přejděte na Zajištění sestavy UV LED světla a celý postup zopakujte znovu. Mějte na paměti, že sestavu musíte posunout o několik milimetrů směrem k zadní části tiskárny, aby se **vytvořila mezera mezi ojnicí a chladičem** a nedošlo k jejich kolizi.

KROK 22 Zapojení UV LED kabelu



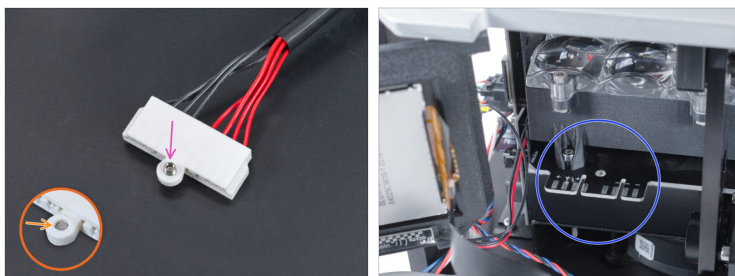
- **Veźměte kabel UV LED, který jste dříve odstranili. Porovnejte s obrázkem, který typ konektoru máte, a postupujte podle příslušných pokynů:**
 - ◆ **Typ A:** Na konektoru kabelu je bezpečnostní západka. Pokud máte tento typ kabelového konektoru, přejděte na Připojení kabelu UV LED typu A.
 - ◆ **Typ B:** Na kabelovém konektoru je zaoblený výstupek s otvorem pro šroubek. Pokud máte tento typ kabelového konektoru, přejděte na Připojení kabelu UV LED typu B.
 - ⓘ Tento konektor může mít různé barevné varianty. Typ je však stejný.

KROK 23 Připojení kabelu UV LED - typ A



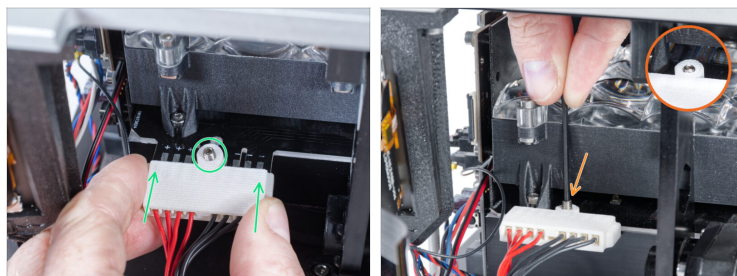
- ◆ Najděte konektor sestavy UV LED.
- ◆ Vezměte konektor kabelu UV LED (typ A) a nasadte jej na konektor sestavy UV LED až do mírného "cvaknutí". To znamená, že bezpečnostní zárez zapadne do otvoru a konektor je zajištěn.
- ⚠ Pro jistotu se podívejte ze strany a zkontrolujte, zda je bezpečnostní západka v otvoru.
- Nyní přejděte na Zavření dotykové obrazovky.

KROK 24 Připojení kabelu UV LED - typ B



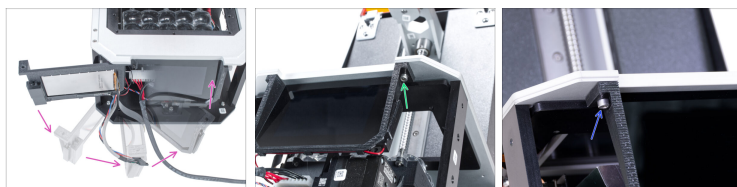
- ◆ Do otvoru na horní straně konektoru vložte stavěcí šroub M4x6 a utáhněte jej o 2-3 otáčky. Ujistěte se, že je konektor správně orientován - pro lepší orientaci si všimněte barevných kabelů na obrázku.
- ◆ Na "spodní" straně konektoru se ujistěte, že **šroub s drážkou je mírně zapaštěn do otvoru a nevyčnívá.**
- ◆ Najděte konektor sestavy UV LED.

KROK 25 Připojení kabelu UV LED - typ B



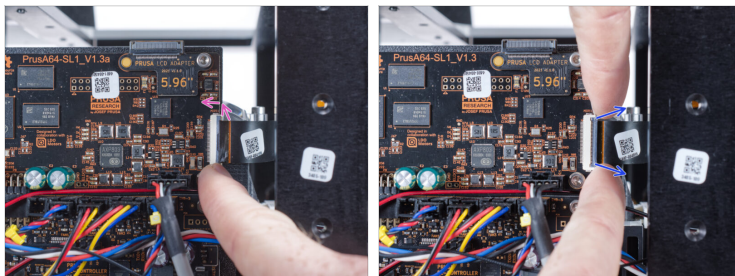
- ◆ Zcela nasadíte konektor kabelu UV LED na konektor sestavy UV LED. Stavěcí zápusťný šroub musí směřovat nahoru.
- ◆ Konektor zajistíte úplným utažením stavěcího šroubu (červíka) M4x6. Šroub musí být v jedné rovině s povrchem konektoru.
- ⓘ Tip: Utáhněte šroub přes otvor tiskové obrazovky. **Nedotýkejte se čoček!**

KROK 26 Zavření dotykové obrazovky



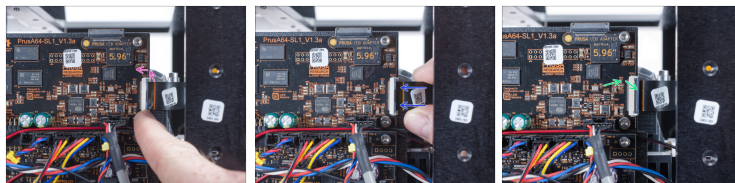
- ◆ Opatrně zavřete dotykovou obrazovku zpět na její místo.
- ◆ Vložte šroub M4x10 zpět do otvoru na pravé straně rámu dotykové obrazovky.
- ◆ Utáhněte šroub na levé straně rámu dotykové obrazovky.

KROK 27 Připojení dotykové obrazovky NOVÁ vs STARÁ VERZE



- ◆ Existují **DVĚ VERZE** konektoru LCD:
 - ◆ **Nový konektor** má bezpečnostní západku, kterou je třeba před zasunutím kabelu **oočíst** (deska V1.3a). Přejděte na Připojení dotykové obrazovky (nová verze).
 - ◆ **Starý konektor** má bezpečnostní západku, kterou je třeba před zasunutím kabelu **vytáhnout** (deska V1.3) Přejděte na Připojení dotykové obrazovky (stará verze).

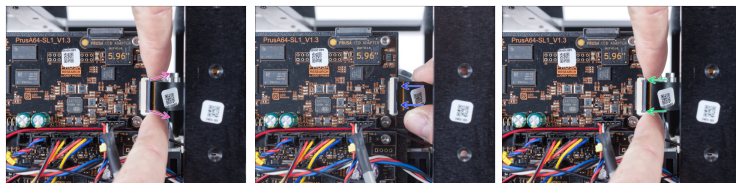
KROK 28 Připojení dotykové obrazovky (nová verze)



⚠ UPOZORNĚNÍ: Kabely a konektory displeje jsou křehké. Postupujte prosím opatrně.

- ◆ Jemně vyklopte černou bezpečnostní západku. Pamatujte, že není odnímatelná.
- ◆ Vložte kabel od dotykové obrazovky. Ujistěte se, že kabel je rovný a není zkroucený.
- ◆ Zajistěte kabel na místě zatlačením bezpečnostní západky zpět.
- ◆ Nyní přejděte na stránku Vedení kabelu UV LED.

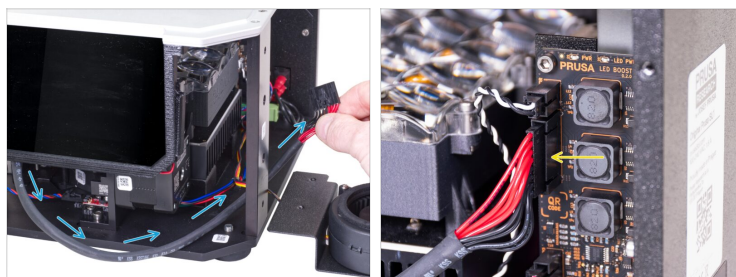
KROK 29 Připojení dotykové obrazovky (stará verze)



⚠ UPOZORNĚNÍ: Kabely a konektory displeje jsou křehké. Postupujte prosím opatrně.

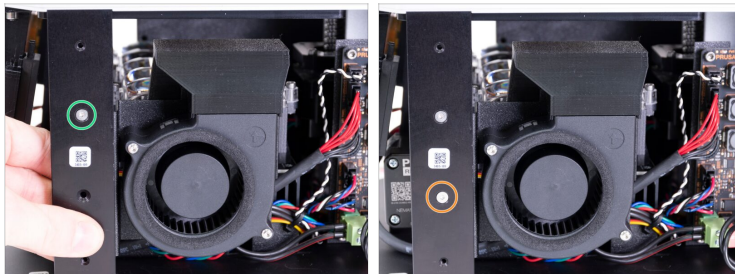
- 🟣 jemně vyklopte černou bezpečnostní západku. Pamatujte, že není odnímatelná.
- 🟦 Vložte kabel od dotykové obrazovky. Ujistěte se, že kabel je rovný a není zkroucený.
- 🟢 Zajistěte kabel na místě zatlačením bezpečnostní západky zpět.

KROK 30 Vedení kabelu UV LED



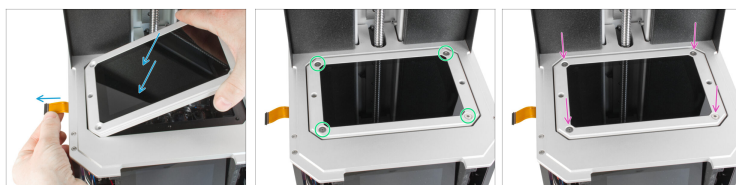
- 🟦 Vedte UV LED kabel dle obrázku. Kabel musí procházet pod dotykovou obrazovkou a za podpěrnou lištou.
- 🟡 Kabel sestavy UV LED zapojte do desky Boost.

KROK 31 Upevnění sestaveného bočního ventilátoru (blower fan)



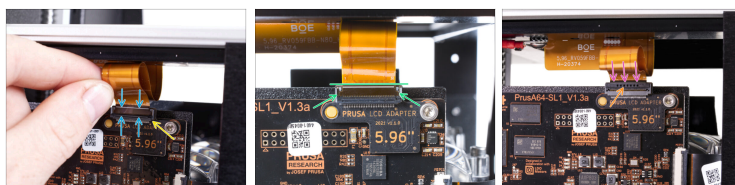
- Vložte sestavu ventilátoru dovnitř tiskárny. Plech (držák ventilátoru) musí být za podpěrou.
 - Přidržte sestavu rukou a zajistěte ji zápusným šroubem M3x10b do horního otvoru pro šroub.
 - Vložte a utáhněte druhý zápusný šroub M3x10b do levého spodního otvoru pro šroub.
- ⚠ Ujistěte se, že mezi sestavou ventilátoru a sestavou UV LED není přiskřípnutý žádný kabel!**

KROK 32 Instalace tiskového displeje



- i** Ochrannou nálepku na vnější straně tiskového displeje ponechte, pokud jste ji nalepili už dříve.
- !** **Před utažením šroubů se ujistěte, že kabel displeje není ohnutý nebo skřípnutý.** Kabel se může nesprávnou manipulací snadno poškodit. Dávejte na něj pozor.
- **Opatrně vložte sestavu displeje do tiskárny, jak je vidět na obrázku.** Ujistěte se, že je kabel **NA LEVÉ straně** pod černým výklopným rámečkem a může se volně pohybovat.
- Pečlivě zarovnejte displej s rámem mechanismu náklonu pod ním. Pomocí šroubů se zápusťnou hlavou M4x14b jej upevněte zpět na místo.
- Nyní postupně utáhněte všechny 4 šrouby křížem a přiměřenou silou.

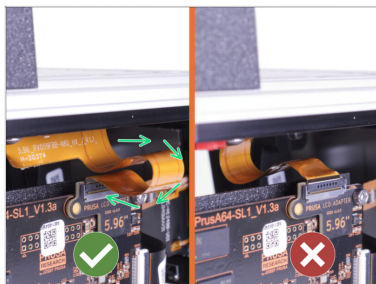
KROK 33 Připojení tiskového displeje



⚠ UPOZORNĚNÍ: Kabely a konektory displeje jsou křehké. Postupujte prosím opatrně.

- Zkontrolujte, zda je bezpečnostní západka stále otevřená.
- Opatrně zasuněte kabel displeje do konektoru. Bílá čára na kabelu musí být zarovnána rovnoběžně s konektorem.
- Zarovnejte kabel do konektoru tak, aby "zub" na každé straně kabelu zapadl do tvarované drážky.
- Bezpečnostní západku prstem uzavřete.
- Zkontrolujte, že je bílá čára na kabelu displeje mírně nad bezpečnostní západkou a že je rovnoběžná s tělem konektoru.

KROK 34 Kontrola kabelu tiskového displeje



⚠ Ujistěte se, že je oblouk kabelu displeje nakloněn na stranu desky elektroniky, nikoli na stranu displeje.

KROK 35 Připojení tlačítka napájení



⚠ **Pozor at neskřípnete kabely!**

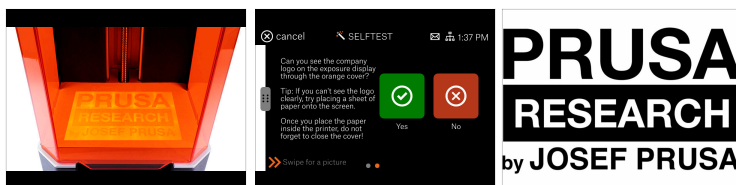
- Kryt nasadíte na tiskárnu do poloviny. Nejprve musíme připojit přední USB a tlačítko napájení.
- **NOVÝ DESIGN:** Podívejte se shora na přední kryt a připojte USB a napájecí kabel. Ujistěte se, že bezpečnostní kolíček „zacvakl“.
- **STARÝ DESIGN:** Připojte tlačítko napájecího kabelu k prodlužovacímu kabelu. Ujistěte se, že bezpečnostní kolíček "cvakne".

KROK 36 Uchycení krytu



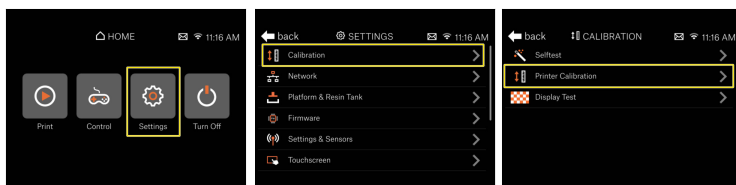
- Zasuňte kryt na tiskárnu a zajistěte jej na jedné straně pomocí dvou zápusťných šroubů M3x5b. Neutahujte je pevně a přesuňte se na druhou stranu, kde postup opakujte.
- Jakmile je kryt zarovnan a částečně zajištěn, vložte zbývající šrouby a všechny je na obou stranách utáhněte.

KROK 37 Kontrola funkčnosti UV LED



- Zavřete víko, zapojte tiskárnu a zapněte ji.
- Přejděte do Menu -> Nastavení -> Kalibrace -> Test displeje a postupujte dle pokynů na displeji.
- ⚠ **Neotvírejte víko, nechte ho zavřené! UV světlo uvnitř způsobí poškození očí.**
- Podívejte se zepředu na tiskárnu. Úroveň očí musí být nad displejem. Jinak nebudete moci správně posoudit výsledek.
- Zkontrolujte celou obrazovku, celá plocha musí být rovnoměrně osvětlená a na celé obrazovce musí být vidět detaily loga naší společnosti. Nesmí chybět žádné části (písmena).
- ⓘ Tip: Pokud logo nevidíte zřetelně, zkuste na obrazovku položit list papíru. Doporučujeme formát A5 s hustotou 80 g/m².
- ⚠ **Po vložení plátu nezapomeňte KRYT ZAVŘÍT!**

KROK 38 Kalibrace tiskové platformy



i Po výměně tiskového displeje se mohou hodnoty výšky nového dílu mírně změnit. Proto znovu zkalibrujte tiskovou platformu.

- Na dotykovém displeji přejděte do Home -> Nastavení -> Kalibrace -> Kalibrace tiskárny a postupujte podle instrukcí na obrazovce.

KROK 39 Hotovo!



- Právě jste úspěšně vyměnili sestavu UV LED na své tiskárně SL1S SPEED.
- Nalijte resin do vaničky a vyzkoušejte ho ;)
