

Spis treści

Jak zamontować adapter dyszy Nextruder V6

(CORE One)	3
Krok 1 - Wprowadzenie	4
Krok 2 - Przygotowanie drukarki (część 1)	5
Krok 3 - Przygotowanie drukarki (część 2)	5
Krok 4 - Demontaż górnej pokrywy	6
Krok 5 - Narzędzia niezbędne w tym rozdziale	6
Krok 6 - Zabezpieczenie stołu	7
Krok 7 - Demontaż pokryw Nextrudera	8
Krok 8 - Odłączenie przewodów	8
Krok 9 - Demontaż hotendu	9
Krok 10 - Demontaż dyszy Prusa Nozzle	9
Krok 11 - Adapter V6: przygotowanie części	10
Krok 12 - Montaż adaptera V6	10
Krok 13 - Montaż hotendu	11
Krok 14 - Ułożenie przewodów hotendu	12
Krok 15 - Podłączenie przewodów	12
Krok 16 - Montaż pokryw Nextrudera	13
Krok 17 - Górna pokrywa	14
Krok 18 - Włączenie drukarki	14
Krok 19 - Dokręcenie dyszy na gorąco	15
Krok 20 - Dokręcenie hotendu	16
Krok 21 - Konfiguracja dyszy	17
Krok 22 - Kontrola ostateczna	18

Jak zamontować adapter dyszy Nextruder V6 (CORE One)



help.prusa3d.com/g252351

Zeskanuj kod QR,
aby przejść do
najnowszej wersji
tego rozdziału.



KROK 1 Wprowadzenie



- Ten przewodnik poprowadzi Cię przez proces montażu **adaptera dyszy Nextruder V6 w Prusa CORE One.**
- ⓘ Poniższe instrukcje mają zastosowanie do dysz Prusa Nozzle o dowolnej średnicy.
- Wszystkie potrzebne części są dostępne w naszym sklepie internetowym prusa3d.com
- 📌 Pamiętaj, że musisz się zalogować, aby mieć dostęp do sekcji części zamiennych.

KROK 2 Przygotowanie drukarki (część 1)



- ◆ Zamknij drzwiczki drukarki.
- ◆ Rozładuj filament. Przejdź do menu **Filament** i wybierz **Rozładuj filament**.
- ◆ Rozładuj filament z drukarki.
- ◆ Zdejmij szpulę filamentu z drukarki.
- ⚠ Upewnij się, że drukarka jest schłodzona do temperatury otoczenia.

KROK 3 Przygotowanie drukarki (część 2)



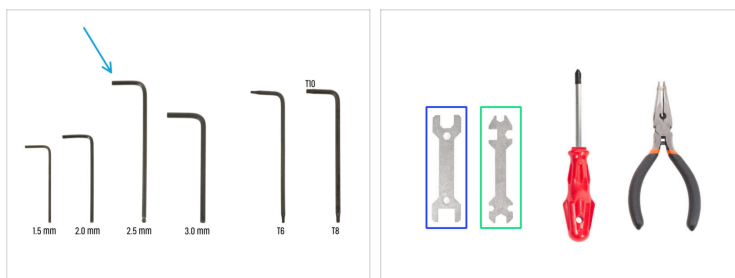
- ◆ Otwórz menu **Sterowanie Ruch osi Ruch Z** → **Ruch osi Ruch Z** → **Ruch Z** i ustaw 100 mm lub więcej.
- ◆ Poczekaj, aż stół się opuści.
- ◆ Wyłącz drukarkę za pomocą przełącznika znajdującego się z tyłu.
- ◆ Odłącz drukarkę od zasilania.

KROK 4 Demontaż górnej pokrywy



- 🟠 Otwórz drukarkę. Od wewnątrz sięgnij do nylonowego nitu z przodu po prawej stronie górnej pokrywy. Wypchnij go, aby ją odblokować.
- 🔴 Następnie wyciągnij nit od zewnątrz.
- 🟢 Wyciągnij nity nylonowe z górnej pokrywy, stosując tę samą technikę.
- 🟠 Zdejmij górną pokrywę.


KROK 5 Narzędzia niezbędne w tym rozdziale




- 🟠 **Do tego rozdziału przygotuj następujące narzędzia:**
 - 🟠 Klucz imbusowy 2,5 mm
 - 🟠 Klucz 13-16
 - 🟢 Klucz uniwersalny

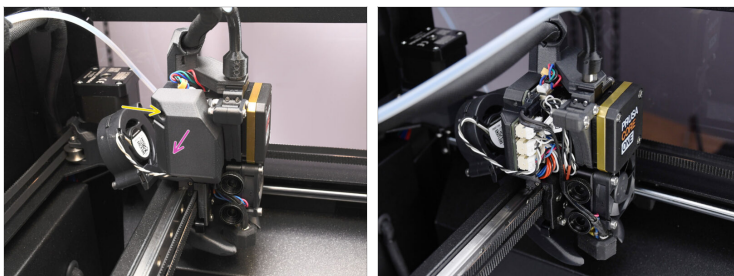
KROK 6 Zabezpieczenie stołu



 **Zalecamy zabezpieczenie stołu grzewczego przed kolejnymi czynnościami!**

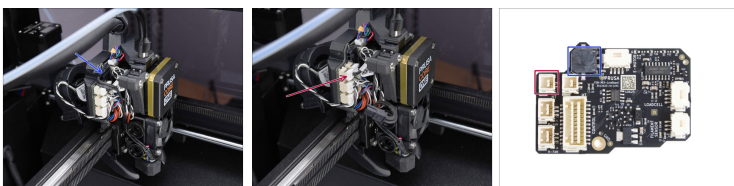
-  Przykryj stół grzewczy kawałkiem tkaniny lub innego materiału o odpowiedniej grubości. Ochroni to powierzchnię przed uszkodzeniami (porysowaniem) podczas dalszych czynności.

KROK 7 Demontaż pokryw Nextrudera



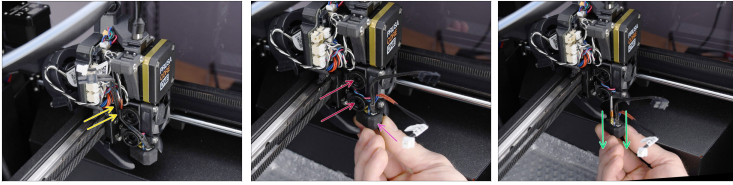
- Przejdźmy teraz do lewej strony Nextrudera.
- Wykręć kluczem imbusowym 2,5 mm dwie śruby M3x10 mocujące boczną pokrywę.
- Zdemonstuj pokrywę.

KROK 8 Odłączenie przewodów



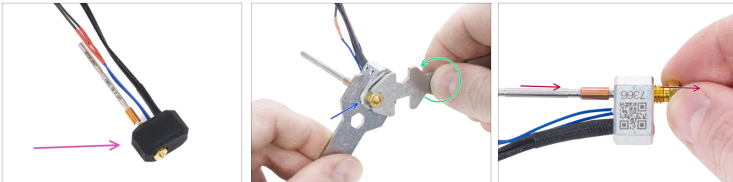
- ⚠ **Każde złącze ma zatrzask zabezpieczający, który należy koniecznie nacisnąć przed odłączeniem. W przeciwnym razie może dojść do uszkodzenia złącza.**
- Odłącz przewód grzałki hotendu.
- Odłącz przewód termistora hotendu.

KROK 9 Demontaż hotendu



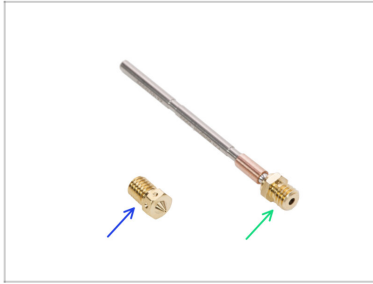
- ✦ Wyciągnij przewody hotendu z kanału.
- ✦ Złap hotend ręką.
- ✦ Drugą ręką poluzuj dwie śruby radełkowe. **Nie ma potrzeby wykręcania ich całkowicie**, wystarczy kilka obrotów.
- ⓘ Uważaj, aby hotend nie wypadł!
- ✦ Wsuń zespół hotendu z radiatora.

KROK 10 Demontaż dyszy Prusa Nozzle



- ✦ Zdejmij skarpetę z bloku grzejnego.
- ✦ Chwyć blok grzejny korzystając z wycięcia 13 mm w kluczu 13-16.
- ✦ Chwyć dyszę i poluzuj ją używając wycięcia o rozmiarze 7 mm w kluczu uniwersalnym.
- ✦ Ręcznie wykręć i wyciągnij dyszę Prusa Nozzle z zespołu hotendu.

KROK 11 Adapter V6: przygotowanie części



Do kolejnych etapów przygotuj:

Adapter dyszy Nextruder V6 (1x)

Dysza V6 (1x)

Więcej informacji na temat dostępnych opcji znajdziesz w artykule o dyszach.

KROK 12 Montaż adaptera V6



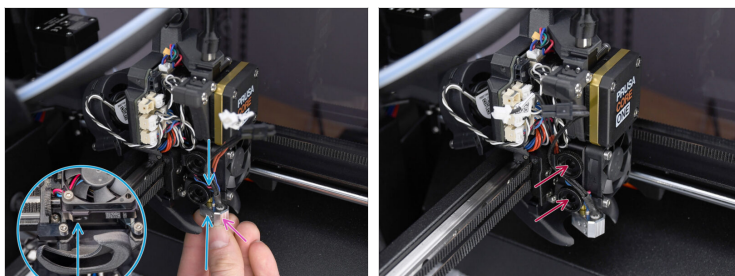
Od strony z przewodami przykręć adapter dyszy Nextruder V6 do bloku grzejnego.

Trzymając blok grzejny w dłoni, dokręć adapter dyszy Nextruder V6 kluczem uniwersalnym.

Od przeciwnej strony bloku grzejnego wkręć dyszę V6. Dokręć dyszę dobrze, ale z wycuciem.

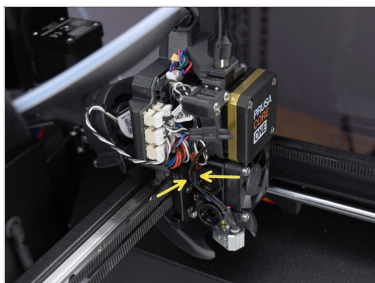
Pomiędzy dyszą a blokiem grzejnym pozostaje szczelina o wielkości około 2 mm, co jest prawidłowym ustawieniem.

KROK 13 Montaż hotendu



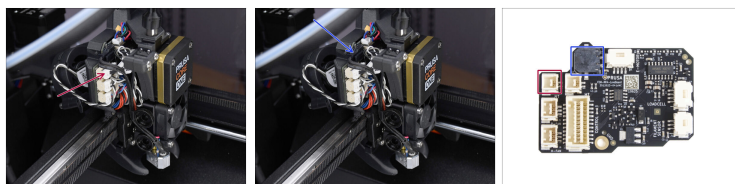
- ◆ Zlokalizuj odpowiedni otwór na spodzie radiatora i wsuń hotend do końca.
- ◆ Jednocześnie ustaw przewody hotendu pod niewielkim kątem do przodu.
- ⓘ Upewnij się, że między nowym hotendem a kanałem wentylatora jest wystarczająco dużo wolnego miejsca.
- ◆ Lekko dokręć śruby radełkowane, aby hotend nie wypadł. Całkowicie dokręcimy je później.

KROK 14 Ułożenie przewodów hotendu



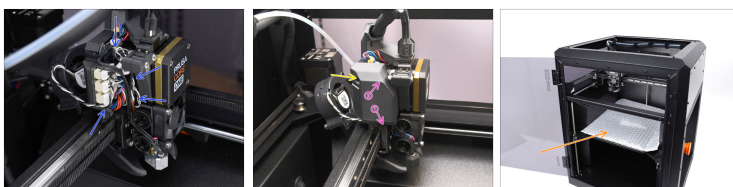
- ◆ Odszukaj kanał dla przewodu za śrubami radełkowanymi. Najpierw przeprowadź przez ten kanał przewód termistora, następnie dołóż obok niego przewód grzałki hotendu.

KROK 15 Podłączenie przewodów



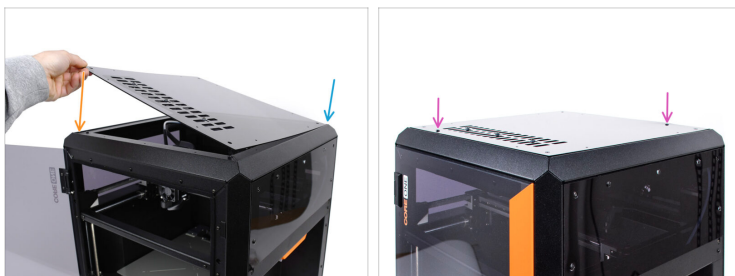
- ◆ Podłącz termistor hotendu do górnego lewego gniazda na płytce LoveBoard.
- ◆ Podłącz grzałkę hotendu do czarnego gniazda w górnej części płytki LoveBoard.

KROK 16 Montaż pokryw Nextrudera



- ◆ Uporządkuj przewody, aby nie wystawały.
- ◆ Przyłóż tylną pokrywę głowicy [Printhead-cover-rear] do lewej strony Nextrudera.
 - ◆ Zaczep najpierw dolną część.
 - ◆ Dociśnij ją do Nextrudera.
- ◆ Przymocuj pokrywę śrubą M3x10.
- ◆ Zdejmij zabezpieczenie stołu.

KROK 17 Górna pokrywa



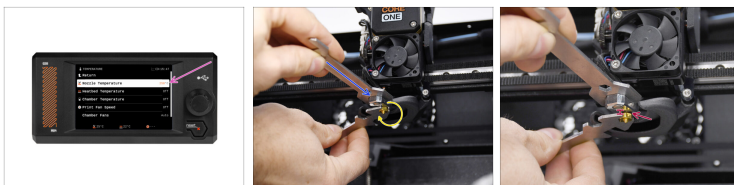
- Teraz możemy zamontować górną pokrywę.
- Wyrównaj pokrywę z metalową ramą w dalszym prawym rogu.
- Wyrównaj pokrywę z wgłębieniem w przedniej części.
- Przymocuj pokrywę za pomocą dwóch nylonowych nitów we wskazanych otworach.

KROK 18 Włączenie drukarki



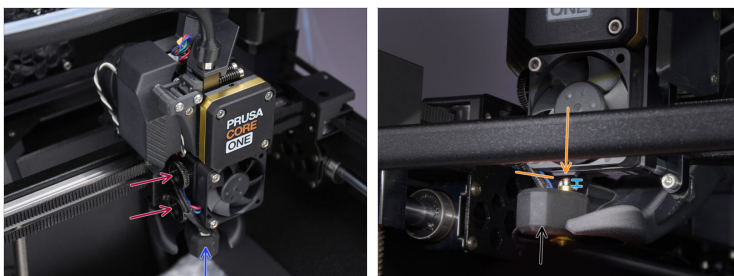
- Zamknij drzwiczki.
- Podłącz drukarkę do zasilania.
- Włącz drukarkę.

KROK 19 Dokręcenie dyszy na gorąco



- ⚠ **W kolejnych krokach będziemy musieli rozgrzać dyszę. Uważaj, aby nie dotknąć GORĄCYCH elementów hotendu.**
- 🟡 Na ekranie drukarki przejdź do *Sterowanie Temperatura* → *Temperatura* i używając pokrętki, ustaw dyszę na **250°C**.
- 🟢 Chwyć blok grzejny za pomocą klucza 13-16. Unikaj ciągnięcia za hotend!
- 🟠 Dokręć dyszę kluczem uniwersalnym. **Nie dokręcaj zbyt mocno, aby nie uszkodzić gwintu.** Użyj odpowiedniej siły. Zalecany moment dokręcania wynosi 1,5 Nm.
- ⚠ **UWAGA: Uważaj, aby nie wygiąć zespołu hotendu podczas dokręcania!** Po zakończeniu dokręcania między dyszą a blokiem grzejnym pozostanie szczelina około 1 mm.

KROK 20 Dokręcenie hotendu





⚠ UWAGA!!! Przed przystąpieniem do tego kroku należy **SCHŁODZIĆ DRUKARKĘ**. Poczekać, aż gorące elementy ostygną do temperatury otoczenia. Trwa to około 10 minut.

- Dociśnij zespół hotendu do końca.
- Dociskając zespół hotendu w górę, dobrze dokręć obie śruby radełkowane. **Nie pozwól, aby przewody znalazły się pomiędzy śrubami a radiatorzem!**
- Upewnij się, że adapter V6 jest całkowicie osadzony w radiatorze. Miedziany pierścień na stalowej rurce nie powinien być widoczny.
- Między radiatorzem a mosiężną tulejką na dyszy powinna być około 2-milimetrowa szczelina.
- Możesz już ponownie założyć skarpetę silikonową na blok grzejny.

KROK 21 Konfiguracja dyszy



 Ten krok jest ważny tylko w przypadku zmiany średnicy lub rodzaju dyszy.

- Przejdź do **Ustawienia Hardware Głowica** → **Hardware Głowica** → **Głowica**.
- Wybierz **średnicę dyszy** (np. 0,25 / 0,3 / 0,4 / 0,5 / 0,6 / 0,8).
-  W CORE One standardowym rozmiarem dyszy jest 0,40 mm.
- Włącz opcję **Silikonowa skarpeta**, jeśli jej używasz.
- Wybierz rodzaj dyszy.

KROK 22 Kontrola ostateczna



- ✿ Aby zweryfikować poprawność podłączenia przewodów, przejdź do menu **Sterowanie Temperatura Dysza** → **Temperatura Dysza** → **Dysza** i ustaw dowolną powyżej **200°C**.

- ✿ Wróć do ekranu głównego i sprawdź na dolnym pasku, czy temperatura wzrasta.



Świetna robota! Drukarka jest gotowa do pracy.
