

Tabla de Contenido

Cómo instalalar el Adaptador Nextruder a boquilla V6 (CORE One)	3
Paso 1 - Introducción	4
Paso 2 - Preparación de la Impresora (parte 1)	5
Paso 3 - Preparación de la Impresora (parte 2)	5
Paso 4 - Extracción Cubierta Superior	6
Paso 5 - Herramientas necesarias para este capitulo	7
Paso 6 - Protección Base Calefactable	8
Paso 7 - Nextruder Destapado	9
Paso 8 - Desconexión Cables	9
Paso 9 - Extracción Conjunto Hotend	10
Paso 10 - Retirada Boquilla Prusa	10
Paso 11 - Adaptador V6: Preparación de las Piezas	11
Paso 12 - Instalación del Adaptador V6	12
Paso 13 - Inserción del Hotend	13
Paso 14 - Orientación Cables Hotend	14
Paso 15 - Conexión de los Cables	14
Paso 16 - Cubierta del Nextruder	15
Paso 17 - Cubierta Superior	16
Paso 18 - Encendiendo la Impresora	16
Paso 19 - Apriete en Caliente Boquilla	17
Paso 20 - Apriete del hotend	18
Paso 21 - Configuración de la Boquilla	19
Paso 22 - Comprobación final	20

Cómo instalalar el Adaptador Nextruder a boquilla V6 (CORE One)



help.prusa3d.com/g252353

Escanea el código
QR para ver la última
versión de este
capítulo.



PASO 1 Introducción



● Esta guía le llevará a través de la instalación del **Adaptador Nextruder a boquilla V6** en la Prusa CORE One.

ⓘ Las siguientes instrucciones son compatibles con todos los diámetros de las boquillas Prusa.

● Todas las piezas necesarias están disponibles en nuestra tienda prusa3d.com.

📌 Ten en cuenta que debes iniciar sesión para tener acceso a la sección de repuestos.

PASO 2 Preparación de la Impresora (parte 1)



- ❖ Cierra las puertas de la impresora.
- 🔵 Descarga el filamento. Visita el menú **Filamento** y selecciona **Descargar Filamento**.
- 🟡 Descarga el filamento de la impresora.
- ⬛ Retira la bobina de filamento de la impresora.
- ⚠️ **Asegúrate de que la impresora se ha enfriado completamente.**

PASO 3 Preparación de la Impresora (parte 2)



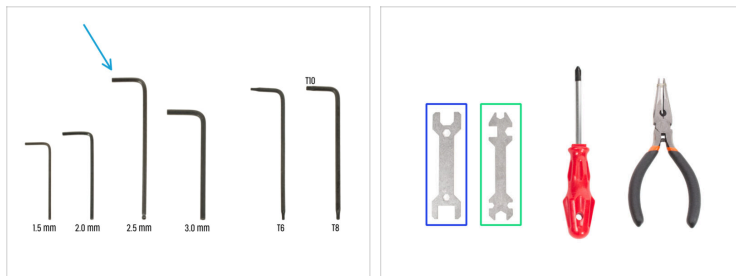
- 🔵 Abre el menú **Control > Mover Eje > Mover Z y** ajústalo a unos 100mm o más.
- ❖ Espera hasta que la base calefactable se mueva hacia abajo.
- 🟢 Apaga la impresora mediante el interruptor situado en la parte posterior.
- 🟡 Desconecta la impresora de la corriente.

PASO 4 Extracción Cubierta Superior



- Abre la impresora. Desde el interior, busca el remache de nylon situado en la parte delantera derecha de la cubierta superior. Empújalo hacia fuera para desbloquearlo.
- A continuación, retira el remache desde el exterior.
- En el extremo derecho de la cubierta, retira el otro remache de nylon utilizando la misma técnica.
- Retira la cubierta superior.

PASO 5 Herramientas necesarias para este capítulo



● **Por favor prepara las herramientas para este capítulo:**

- Llave Allen de 2.5mm
- Llave plana 13-16
- Llave universal

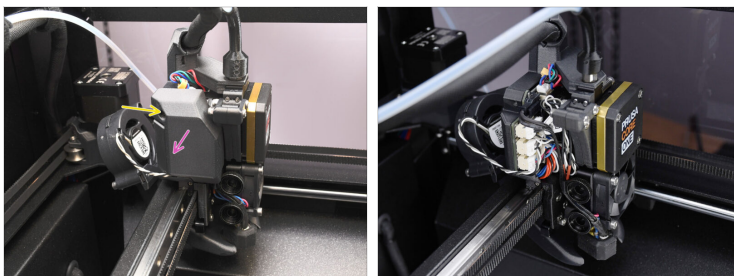
PASO 6 Protección Base Calefactable



⚠ ¡Antes de continuar, te recomendamos proteger primero la base calefactable!

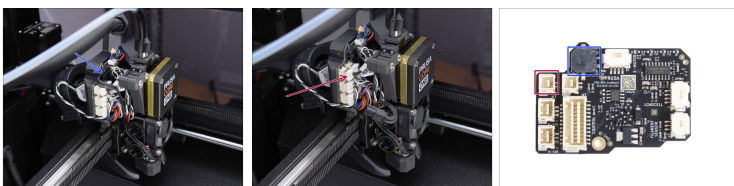
- Utiliza un trozo de tela u otro material lo suficientemente grueso como para cubrir la base calefactable. Así te asegurarás de no dañar (arañar) la superficie durante el proceso.

PASO 7 Nextruder Destapado



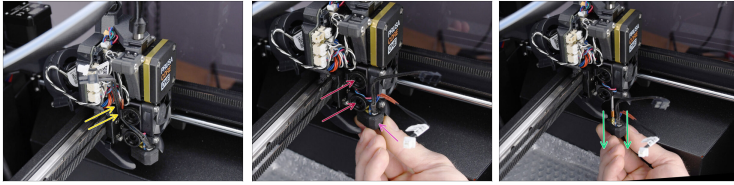
- Pasemos al lado izquierdo del Nextruder.
- Con la llave Allen de 2.5mm, retira el tornillo M3x10 que sujeta la tapa lateral.
- Retira la cubierta.

PASO 8 Desconexión Cables



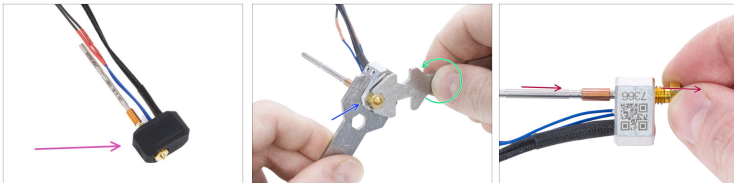
- ⚠ Cada conector tiene una pestaña de seguridad. **Es necesario presionar la pestaña antes de desconectar.** De lo contrario, el conector podría dañarse.
- Desconecta el cable del calefactor del hotend.
- Desconecta el cable del termistor del hotend.

PASO 9 Extracción Conjunto Hotend



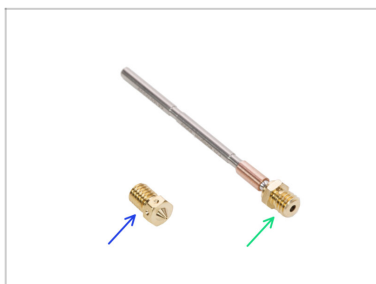
- ✦ Retira los cables del hotend del canal de cables.
- ✦ Sujeta el hotend con la mano.
- ✦ Utiliza la otra mano para aflojar los dos tornillos de pulgar. **No es necesario retirarlos por completo**, basta con darles unas vueltas.
- ⓘ Cuidado, ¡el conjunto del hotend puede caerse!
- ✦ Extrae el conjunto del hotend del disipador térmico.

PASO 10 Retirada Boquilla Prusa



- ✦ Retira el calcetín de silicona del bloque calefactor.
- ✦ Utiliza la llave 13-16 para sujetar firmemente el bloque calefactor.
- ✦ Utiliza el hueco de 7 mm de la llave universal para sujetar y aflojar la boquilla.
- ✦ Desenrosca manualmente y retira la boquilla Prusa del conjunto del hotend.

PASO 11 Adaptador V6: Preparación de las Piezas



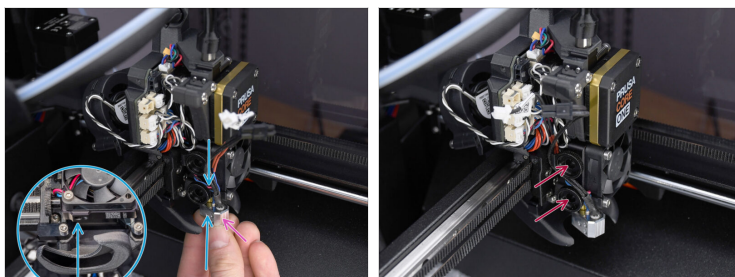
- **Para los siguientes pasos, por favor prepara:**
- Adaptador Nextruder a boquilla V6 (1x)
- Boquilla V6 (1x)
- ⓘ Consulta el artículo de Diferentes tipos de boquillas para más información sobre las opciones disponibles.

PASO 12 Instalación del Adaptador V6



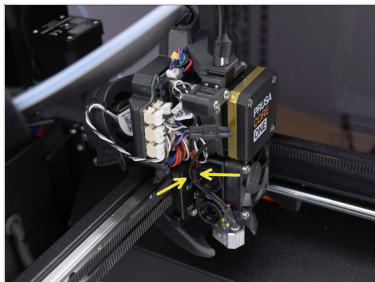
- Desde el lado con cables, atornilla el Adaptador Nextruder a boquilla V6 al bloque calefactor.
 - Sujeta el bloque calefactor con la mano y aprieta el Adaptador Nextruder a boquilla V6 con la llave universal.
 - Desde el lado opuesto del bloque calefactor, atornilla la boquilla V6. Apriétalo suavemente pero con firmeza.
- ⓘ Un espacio de aproximadamente 2 milímetros entre la boquilla y el bloque del calentador es normal y correcto.

PASO 13 Inserción del Hotend



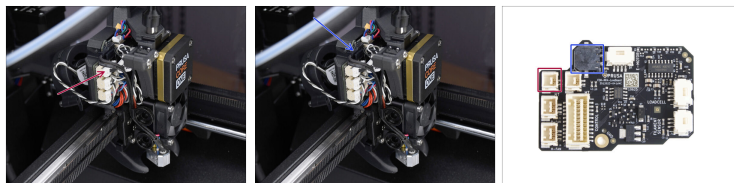
- Localiza la abertura correspondiente en la parte inferior del disipador térmico del extrusor e introduce completamente el hotend en el disipador.
- Al mismo tiempo, mantén los cables del hotend apuntando hacia delante, ligeramente inclinados.
- ⓘ Asegúrate de que haya suficiente espacio libre entre el nuevo conjunto del hotend y la cubierta del ventilador.
- Aprieta ligeramente los tornillos para que el hotend no se caiga. Más adelante los apretaremos a fondo.

PASO 14 Orientación Cables Hotend



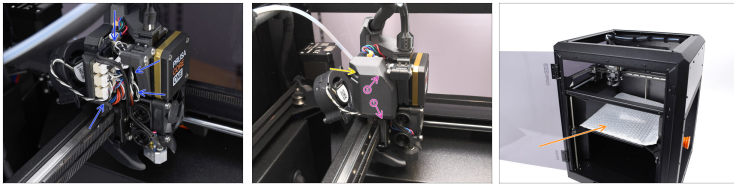
- Localiza el canal de cables detrás de los tornillos de pulgar. Guía primero el cable del termistor del hotend a través del canal. A continuación, inserta el cable del calefactor del hotend.

PASO 15 Conexión de los Cables



- Conecta el termistor del hotend a la ranura superior izquierda de la LoveBoard.
- Conecta el calentador del hotend a la ranura negra de la parte superior de la LoveBoard.

PASO 16 Cubierta del Nextruder



- ◆ Organiza los cables para que no sobresalgan.
- ◆ Coloca la cubierta en el lado izquierdo del conjunto del Nextruder.
 - ◆ Engánchalo primero por abajo.
 - ◆ Empújalo hacia el Nextruder.
- ◆ Fija la tapa en su sitio usando los tornillos M3x10.
- ◆ Retira el material protector de la base calefactable.

PASO 17 Cubierta Superior



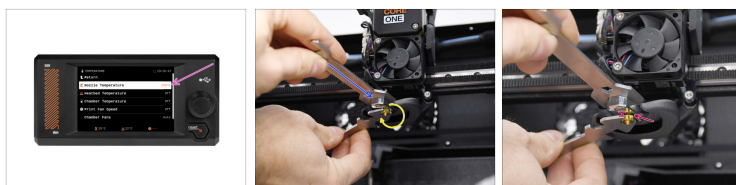
- Ahora, podemos volver a instalar la cubierta superior.
- Alinea la tapa con el marco metálico de la esquina derecha.
- Alinea también la tapa con el hueco de la parte delantera
- Fija la cubierta en su sitio utilizando dos remaches de nylon en las aberturas marcadas.

PASO 18 Encendiendo la Impresora



- Cierra la puerta.
- Conecta la impresora a la corriente.
- Enciende la impresora.

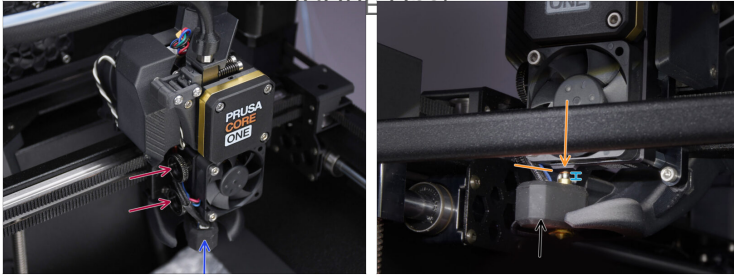
PASO 19 Apriete en Caliente Boquilla



- ⚠ En los pasos siguientes, tendremos que calentar la boquilla. **Evita tocar las partes CALIENTES del hotend.**
- 🟣 Ajusta la temperatura de la boquilla a 250°C. En la pantalla de la impresora, ve a **Control** -> **Temperatura** -> **Temperatura Boquilla** y ajústala a 250°C.
- 🟠 Sujeta el bloque calefactor con la llave 13-16. ¡Evita tirar del hotend!
- 🟡 Aprieta la boquilla con la llave universal. **No aprietes demasiado, ya que podría dañar la rosca.** Aplica suficiente fuerza; el par de apriete recomendado es de 1.5 Nm.
- ⚠ **NOTA: ¡Evita doblar el conjunto del hotend mientras lo aprietas!** Después, habrá un espacio de aproximadamente 1 mm entre la boquilla y el bloque calefactor.

PASO 20 Apriete del hotend

Cómo instalar el Adaptador Nextruder a boquilla V6



⚠ ¡¡¡CUIDADO!!! APAGA LA IMPRESORA antes de continuar con este paso. Espera a que las piezas calientes se enfríen a temperatura ambiente. Tarda aproximadamente 10 minutos.

- 🔵 Empuja el conjunto del hotend hasta el fondo del disipador.
- 🔴 Mientras empuja el conjunto del hotend hacia dentro, aprieta firmemente ambos tornillos de pulgar. **¡Evita pellizcar cualquier cable entre los tornillos y el disipador!**
- 🟠 Asegúrate de que el adaptador V6 está completamente insertado en el disipador. El anillo de cobre en el tubo de acero no debe ser visible.
- 🔵 Entre el disipador térmico y la parte de latón de la tobera debe haber un espacio de aproximadamente 2 mm.
- ⬛ Ahora puedes volver a instalar el Calceín de silicona.

PASO 21 Configuración de la Boquilla



⚠ Este paso solo es importante si ha cambiado el diámetro o el tipo de boquilla.

- Visita el menú de **Ajustes > Hardware > Cabezal**
- Selecciona el **Diámetro de boquilla** que estás utilizando (por ejemplo, 0.25 / 0.3 / 0.4 / 0.5 / 0.6 / 0.8)
- **i** En la CORE One, 0.40 mm es el diámetro de la boquilla por defecto.
- Activa la opción **Caletín de Silicona** si estás utilizando uno.
- Selecciona un tipo de boquilla.

PASO 22 Comprobación final



- ◆ Para verificar que todo funciona correctamente, ve a **Control > Temperatura > Temperatura Boquilla** y ajústala por encima de 200°C.
- ◆ Vuelve a la pantalla principal y comprueba la barra inferior para asegurarte de que la temperatura aumenta según lo previsto.



¡Buen trabajo! Ya puedes volver a utilizar la impresora.
