

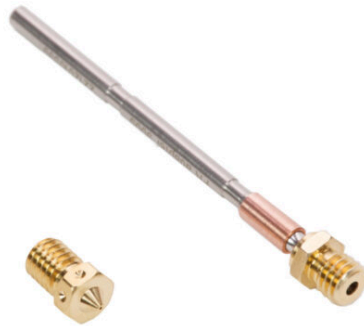
# Inhaltsverzeichnis

## Installation des Nextruder V6 Düsenadapters

<b>(CORE One)</b> .....	3
Schritt 1 - Einleitung .....	4
Schritt 2 - Drucker Vorbereitung (Teil 1) .....	5
Schritt 3 - Drucker Vorbereitung (Teil 2) .....	5
Schritt 4 - Obere Abdeckung entfernen .....	6
Schritt 5 - Benötigte Werkzeuge für dieses Kapitel .....	6
Schritt 6 - Schutz des Heizbettes .....	7
Schritt 7 - Freilegen des Nextruders .....	8
Schritt 8 - Lösen der Kabel .....	8
Schritt 9 - Hotendbaugruppe entfernen .....	9
Schritt 10 - Entfernen der Prusa-Düse .....	10
Schritt 11 - V6 Adapter: Vorbereitung der Teile .....	11
Schritt 12 - V6 Adapter Installation .....	12
Schritt 13 - Einsetzen des Hotends .....	13
Schritt 14 - Führen der Hotend-Kabel .....	14
Schritt 15 - Anschließen der Kabel .....	14
Schritt 16 - Nextruder Abdeckung .....	15
Schritt 17 - Obere Abdeckung .....	16
Schritt 18 - Einschalten des Druckers .....	16
Schritt 19 - Festziehen der heißen Düse .....	17
Schritt 20 - Befestigen des Hotends .....	18
Schritt 21 - Düse einstellen .....	19
Schritt 22 - Abschließende Überprüfung .....	20



# Installation des Nextruder V6 Düsenadapters (CORE One)

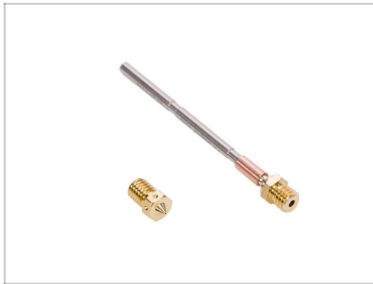


[help.prusa3d.com/g252352](https://help.prusa3d.com/g252352)

Scannen Sie den  
QR-Code, um die  
neueste Version  
dieses Kapitels  
anzuzeigen.



## SCHRITT 1 Einleitung



- ◆ Diese Anleitung führt Sie durch die Installation des **Nextruder V6 Düsenadapters** auf dem **Prusa CORE One**.

ⓘ Die folgenden Anweisungen sind mit allen Prusa-Düsendurchmessern kompatibel.

- ◆ Alle notwendigen Teile sind in unserem E-Shop erhältlich [prusa3d.com](https://prusa3d.com).

📌 Beachten Sie, dass Sie eingeloggt sein müssen, um Zugriff auf den Ersatzteilbereich zu erhalten.

## SCHRITT 2 Drucker Vorbereitung (Teil 1)



- ◆ Schließen Sie die Druckertür.
  - ◆ Entladen Sie das Filament. Gehen Sie zum Menü **Filament** und wählen Sie **Filament entladen** aus.
  - ◆ Entladen Sie das Filament aus dem Drucker.
  - ◆ Entfernen Sie die Spule mit dem Filament vom Drucker.
- ⚠ **Vergewissern Sie sich, dass der Drucker komplett abgekühlt ist.**

## SCHRITT 3 Drucker Vorbereitung (Teil 2)



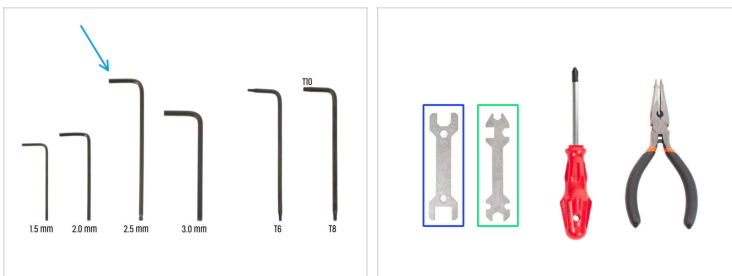
- ◆ Öffnen Sie das Menü **Steuerung > Achsen bewegen > Z-Achse** und stellen Sie sie auf 100 mm oder mehr ein.
- ◆ Warten Sie, bis sich das Heizbett nach unten bewegt.
- ◆ Schalten Sie den Drucker mit dem Schalter auf der Rückseite aus.
- ◆ Trennen Sie den Drucker vom Stromnetz.

## SCHRITT 4 Obere Abdeckung entfernen



- 🟠 Öffnen Sie den Drucker. Greifen Sie von innen nach der Nylon-Niete vorne rechts an der oberen Abdeckung. Drücken Sie sie heraus, um sie zu entriegeln.
- 🟡 Entfernen Sie dann die Niete von außen.
- 🟢 Entfernen Sie die verbleibenden Nieten an der oberen Abdeckung mit der gleichen Technik.
- 🟠 Entfernen Sie die obere Abdeckung.

## SCHRITT 5 Benötigte Werkzeuge für dieses Kapitel



- 🟠 **Bitte bereiten Sie folgende Werkzeuge für dieses Kapitel vor:**
  - 🟠 2,5mm Innensechskantschlüssel
  - 🟡 Schraubenschlüssel 13-16
  - 🟢 Universal-Schlüssel

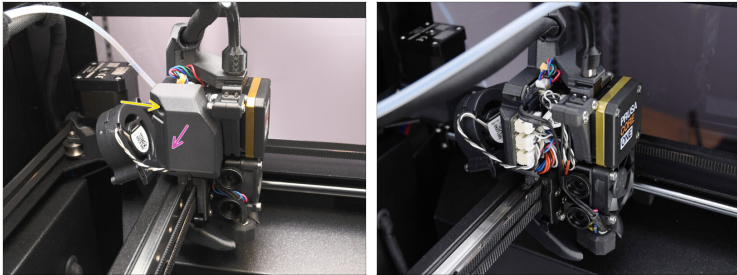
## SCHRITT 6 Schutz des Heizbettes



**!** Bevor Sie weitermachen, wird empfohlen **zuerst das Heizbett zu schützen!**

- Verwenden Sie ein Stück Stoff oder anderes Material, das dick genug ist, um das Heizbett abzudecken. So stellen Sie sicher, dass die Oberfläche während des Vorgangs nicht beschädigt (zerkratzt) wird.

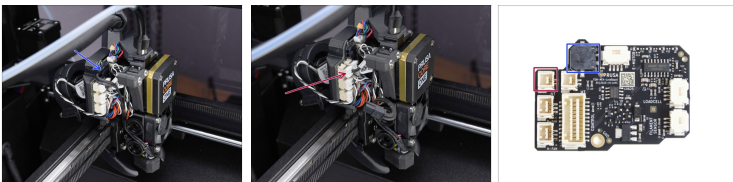
## SCHRITT 7 Freilegen des Nextruders



- ◆ Gehen wir nun zur linken Seite des Nextruders.
- ◆ Entfernen Sie mit dem 2,5 mm Innensechskantschlüssel die M3x10 Schraube, die die Seitenabdeckung hält.
- ◆ Entfernen Sie die Abdeckung.

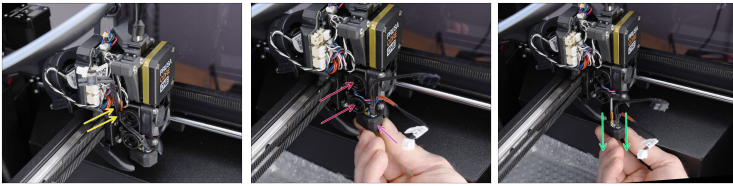
---

## SCHRITT 8 Lösen der Kabel



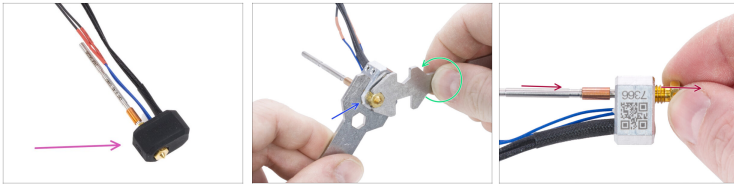
- ⚠ **Jeder Stecker hat eine Sicherheitsverriegelung. Es ist notwendig, die Verriegelung zu drücken, bevor Sie die Verbindung trennen. Andernfalls kann der Stecker beschädigt werden.**
- ◆ Ziehen Sie das Heizkabel des Hotends ab.
- ◆ Ziehen Sie das Thermistorkabel des Hotends ab.

## SCHRITT 9 Hotendbaugruppe entfernen



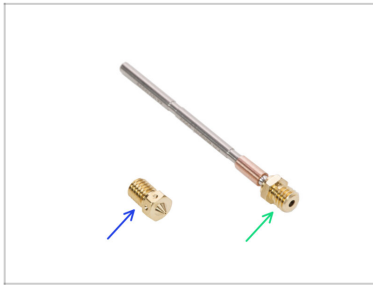
- ✦ Entfernen Sie die Hotend-Kabel aus dem Kabelkanal.
- ✦ Halten Sie das Hotend mit Ihrer Hand.
- ✦ Lösen Sie mit der anderen Hand die beiden Rändelschrauben. **Es ist nicht nötig, sie ganz zu entfernen**, ein paar Umdrehungen reichen aus.
- ⓘ Achtung, das Hotend könnte herausfallen!
- ✦ Schieben Sie die Hotend-Baugruppe aus dem Kühlkörper heraus.

## SCHRITT 10 Entfernen der Prusa-Düse



- ◆ Entfernen Sie die Silikonsocke vom Heizblock.
- ◆ Verwenden Sie den 13-16er-Schlüssel, um den Heizblock sicher zu halten.
- ◆ Verwenden Sie den 7-mm-Ausschnitt im Universalschlüssel, um die Düse zu greifen und zu lösen.
- ◆ Lösen und entfernen Sie die Prusa-Düse manuell vom Hotend.

## SCHRITT 11 V6 Adapter: Vorbereitung der Teile



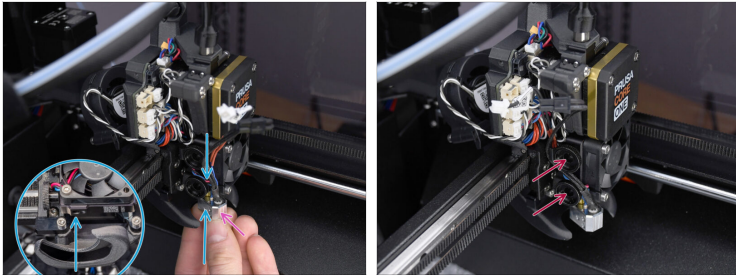
- **Bereiten Sie bitte für die folgenden Schritte vor:**
- ◆ Nextruder V6 Düsen Adapter (1x)
- ◆ V6 Düse (1x)
- ⓘ Weitere Informationen zu den verfügbaren Optionen finden Sie im Artikel [Verschiedene Düsentypen](#).

## SCHRITT 12 V6 Adapter Installation



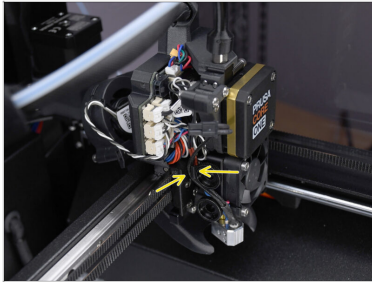
- ◆ Schrauben Sie den Nextruder V6-Düsenadapter von der Seite mit den Kabeln in den Heizblock.
- ◆ Halten Sie den Heizblock in der Hand und ziehen Sie den Nextruder V6-Düsenadapter mit dem Universalschlüssel fest.
- ◆ Schrauben Sie die V6-Düse von der gegenüberliegenden Seite des Heizblocks ein. Ziehen Sie sie vorsichtig, aber fest an.
- ⓘ Ein Abstand von ca. 2 Millimetern zwischen Düse und Heizblock ist normal und korrekt.

## SCHRITT 13 Einsetzen des Hotends



- Suchen Sie die entsprechende Öffnung an der Unterseite des Kühlkörpers des Extruders und schieben Sie das Hotend bis zum Anschlag in den Kühlkörper.
- Achten Sie gleichzeitig darauf, dass die Kabel des Hotends nach vorne in einem leichten Winkel zeigen.
- ⓘ Stellen Sie sicher, dass zwischen der neuen Hotend-Baugruppe und der Lüfterhaube ausreichend Freiraum vorhanden ist.
- Ziehen Sie die Rändelschrauben nur leicht an, damit das Hotend nicht herausfällt. Wir werden es später vollständig festziehen.

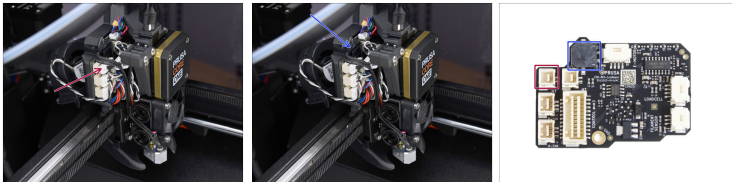
## SCHRITT 14 Führen der Hotend-Kabel



- Suchen Sie den Kabelkanal hinter den Bündelschrauben. Führen Sie zuerst das Thermistorkabel des Hotends durch den Kanal. Führen Sie dann das Hotend-Heizkabel ein.

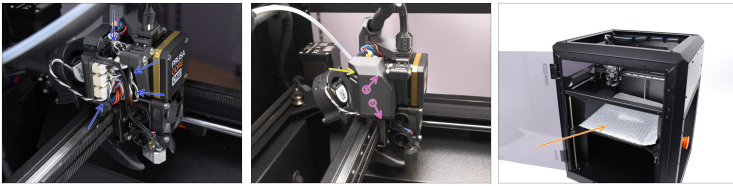
---

## SCHRITT 15 Anschließen der Kabel



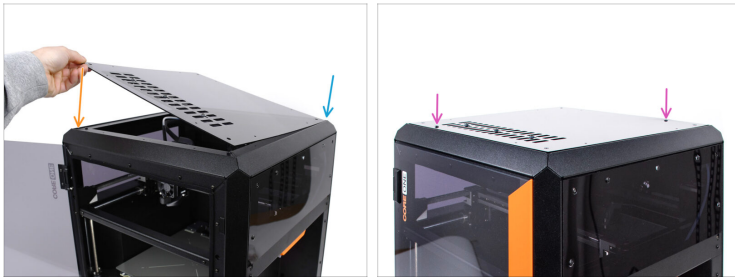
- Schließen Sie den Hotend-Thermistor an den oberen linken Steckplatz des LoveBoards an.
- Schließen Sie das Hotend-Heizelement an den schwarzen Anschluss am oberen Teil des LoveBoards an.

## SCHRITT 16 Nextruder Abdeckung



- ◆ Ordnen Sie die Kabel so an, dass sie nicht herausragen.
- ◆ Bringen Sie die Abdeckung an der linken Seite der Nextruder-Baugruppe an.
  - ◆ Haken Sie sie zunächst an der Unterseite ein.
  - ◆ Drücken Sie sie in Richtung Nextruder.
- ◆ Befestigen Sie die Abdeckung mit der M3x10-Schraube.
- ◆ Nehmen Sie das Schutzmaterial vom Heizbett ab.

## SCHRITT 17 Obere Abdeckung



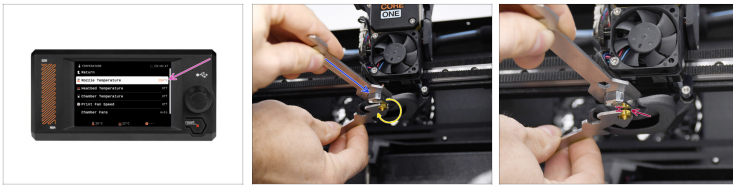
- Jetzt können wir die obere Abdeckung wieder anbringen.
- Richten Sie die Abdeckung an dem Metallrahmen in der äußersten rechten Ecke aus.
- Richten Sie die Abdeckung auch an der Aussparung im vorderen Teil aus.
- Befestigen Sie die Abdeckung mit zwei Nylon-Nieten in den markierten Öffnungen.

## SCHRITT 18 Einschalten des Druckers



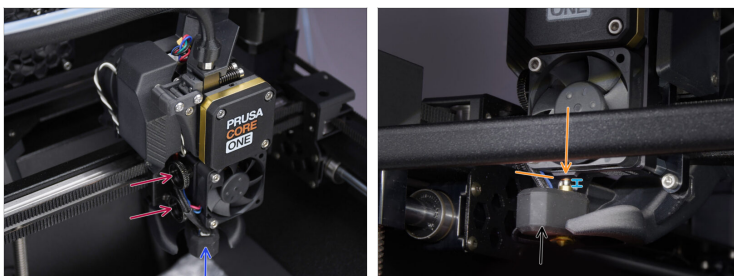
- Schließen Sie die Tür.
- Schließen Sie den Drucker an das Stromnetz an.
- Schalten Sie den Drucker ein.

## SCHRITT 19 Festziehen der heißen Düse



- ⚠ In den folgenden Schritten müssen wir die Düse aufheizen. **Vermeiden Sie es, die HEISSEN Teile des Hotends zu berühren.**
- 🟣 Stellen Sie die Düsentemperatur auf 250 °C ein. Navigieren Sie auf dem Druckerbildschirm zu **Steuerung -> Temperatur -> Düsentemperatur** und stellen Sie sie auf 250 °C ein.
- 🟠 Greifen Sie den Heizblock mit dem Schraubenschlüssel 13-16. **Vermeiden Sie es, am Hotend zu ziehen!**
- 🟡 Ziehen Sie die Düse mit dem Universalschlüssel fest. **Ziehen Sie sie nicht zu fest an, da dies das Gewinde beschädigen kann.** Wenden Sie ausreichend Kraft an; das empfohlene Anzugsdrehmoment beträgt 1,5 Nm.
- ⚠ **Hinweis: Vermeiden Sie ein Verbiegen der Hotend-Baugruppe beim Festziehen!** Danach bleibt ein Spalt von etwa 1 mm zwischen der Düse und dem Heizblock.

## SCHRITT 20 Befestigen des Hotends



**⚠ ACHTUNG!!! KÜHLEN SIE DEN DRUCKER AB, bevor Sie mit diesem Schritt fortfahren. Warten Sie, bis die heißen Teile auf Umgebungstemperatur abgekühlt sind. Das dauert etwa 10 Minuten.**

- 🔵** Schieben Sie die Hotend-Baugruppe ganz in den Kühlkörper hinein.
- 🔴** Ziehen Sie beim Einschieben der Hotend-Baugruppe beide Rändelschrauben fest an. **Achten Sie darauf, dass keine Kabel zwischen den Schrauben und dem Kühlkörper eingeklemmt werden!**
- 🟠** Stellen Sie sicher, dass der V6-Adapter vollständig in den Kühlkörper eingesetzt ist. Der Kupferring am Stahlrohr sollte nicht sichtbar sein.
- 🟢** Zwischen dem Kühlkörper und dem Messingteil der Düse sollte ein Spalt von etwa 2 mm bleiben.
- ⬛** Sie können nun die Silikonsocke wieder anbringen.

## SCHRITT 21 Düse einstellen



- ⚠** Dieser Schritt ist nur wichtig, wenn Sie den Düsendurchmesser oder -typ geändert haben.
- Gehen Sie zum Menü **Einstellungen > Hardware > Druckkopf**.
  - Wählen Sie den **Düsendurchmesser**, den Sie verwenden (z.B. 0,25 / 0,3 / 0,4 / 0,5 / 0,6 / 0,8)
  - ⓘ Beim CORE One ist die 0,40-mm-Düse die Standardgröße.
  - Aktivieren Sie die Option „**Silikonsocke**“, wenn Sie eine verwenden.
  - Wählen Sie einen Düsentyp aus.

## SCHRITT 22 Abschließende Überprüfung



- Um die korrekte Funktionsweise zu überprüfen, navigieren Sie zu **Steuerung > Temperatur > Düsentemperatur** und stellen Sie sie auf über 200 °C ein.
- Kehren Sie zum Hauptbildschirm zurück und prüfen Sie in der unteren Leiste, ob die Temperatur wie erwartet ansteigt.



**Gut gemacht!** Sie können Ihren Drucker jetzt wieder verwenden.



---

---

---

---

---

---

---

---

---

---



---

---

---

---

---

---

---

---

---

---



---

---

---

---

---

---

---

---

---

---



---

---

---

---

---

---

---

---

---

---