

# Obsah

## Jak naistalovat Nextruder V6 adaptér trysky

<b>(CORE One)</b> .....	3
Krok 1 - Úvod .....	4
Krok 2 - Příprava tiskárny (Část 1) .....	5
Krok 3 - Příprava tiskárny (Část 2) .....	5
Krok 4 - Odstranění horního krytu (Top cover) .....	6
Krok 5 - Nářadí potřebné k této kapitole .....	6
Krok 6 - Ochrana vyhřívané podložky .....	7
Krok 7 - Odkrytí Nextruderu .....	8
Krok 8 - Odpojení kabelů .....	8
Krok 9 - Odstranění sestavy hotendu .....	9
Krok 10 - Odstranění trysky Prusa .....	9
Krok 11 - V6 Adaptér: příprava dílů .....	10
Krok 12 - Instalace V6 adaptéru .....	10
Krok 13 - Vložení Hotendu .....	11
Krok 14 - Vedení kabelů hotendu .....	11
Krok 15 - Připojení kabelů .....	12
Krok 16 - Kryt Nextruderu (Nextruder Cover) .....	12
Krok 17 - Horní kryt (Top cover) .....	13
Krok 18 - Zapnutí tiskárny. ....	13
Krok 19 - Utažení trysky za tepla .....	14
Krok 20 - Utažení hotendu .....	15
Krok 21 - Sestava trysek .....	16
Krok 22 - Závěrečná kontrola .....	17



# Jak naistalovat Nextruder V6 adaptér trysky (CORE One)




[help.prusa3d.com/g252350](https://help.prusa3d.com/g252350)

Naskenujte QR kód  
pro nejnovější verzi  
kapitoly.



## KROK 1 Úvod



- Tento návod vás provede instalací **adaptéru trysky Nextruder V6** na tiskárně Prusa CORE One.
  - ⓘ Následující instrukce jsou kompatibilní se všemi průměry trysek Prusa.
  - Všechny potřebné díly jsou dostupné na našem e-shopu [prusa3d.com](https://prusa3d.com).
-  Pro přístup do sekce náhradních dílů musíte být přihlášení.

## KROK 2 Příprava tiskárny (Část 1)



- 🔴 Zavřete dvířka tiskárny.
- 🔵 Vsuňte filament. Najděte v menu **Filament** a vyberte **Vysunout filament**.
- 🟡 Vyměňte z tiskárny filament.
- ⬛ Odstraňte z tiskárny spulku filamentu.
- ⚠️ Ujistěte se, že tiskárna zcela vychladla.

## KROK 3 Příprava tiskárny (Část 2)



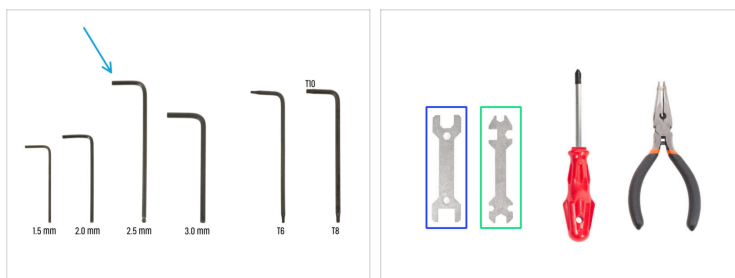
- 🔵 Otevřete menu **Control > Move Axis > Move Z** a nastavte ji na 100 mm nebo více.
- 🔴 Počkejte, až se vyhřívaná podložka posune dolů.
- 🟢 Vypněte tiskárnu pomocí tlačítka na zadní straně.
- 🟡 Odpojte tiskárnu od napájení.

## KROK 4 Odstranění horního krytu (Top cover)



- 🟠 Otevřete tiskárnu. Zevnitř sáhněte po nylonovém nýtu na pravé přední straně horního krytu. Zatlačte na něj a odemkněte jej.
- 🟡 Poté vyjměte nýt z vnější strany.
- 🟢 Na pravé straně horního krytu odstraňte stejným postupem zbývající nylonové nýty.
- 🟠 Odstraňte horní kryt.

## KROK 5 Nářadí potřebné k této kapitole



- 🟠 **Pro tuto kapitolu si prosím připravte následující nářadí:**
  - 🟠 2,5mm inbusový klíč
  - 🟠 Klíč 13-16
  - 🟢 Univerzální klíč

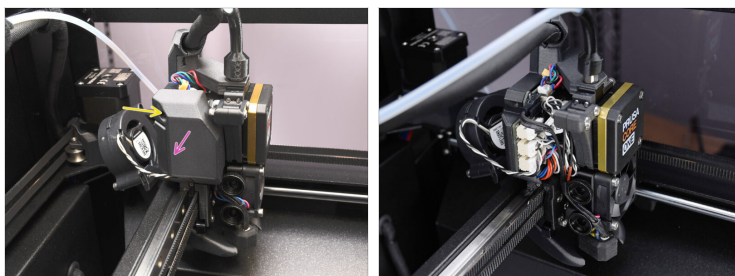
## KROK 6 Ochrana vyhřívané podložky



**!** Než budete pokračovat, doporučujeme nejprve ochránit vyhřívanou podložku!

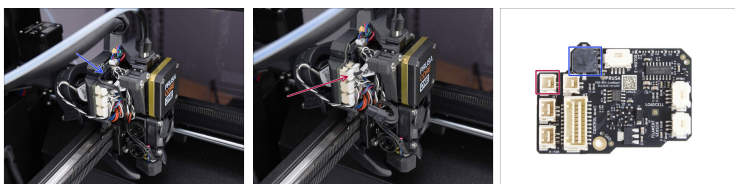
- Použijte kus látky nebo jiného materiálu dostatečně silného na zakrytí vyhřívané podložky. Tím zajistíte, že během procesu nepoškodíte (nepoškrábete) povrch.

## KROK 7 Odkrytí Nextruderu



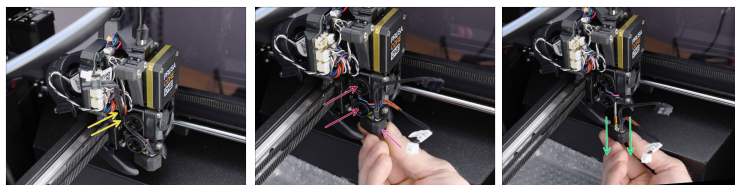
- Přejdeme na levou stranu Nextruderu.
- Pomocí 2,5mm inbusového klíče vyšroubujte šroub M3x10, který drží boční kryt.
- Odstraňte kryt.

## KROK 8 Odpojení kabelů



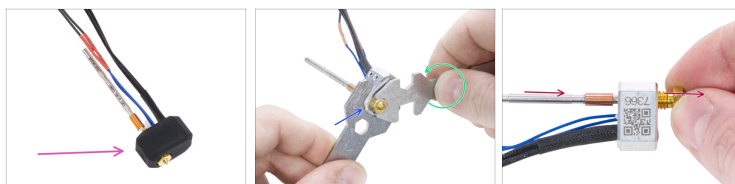
- ⚠ Každý konektor je vybaven bezpečnostní západkou. **Před odpojením je nutné západku stisknout.** V opačném případě může dojít k poškození konektoru.
- Odpojte kabel topení hotendu.
- Odpojte kabel termistoru hotendu.

## KROK 9 Odstranění sestavy hotendu



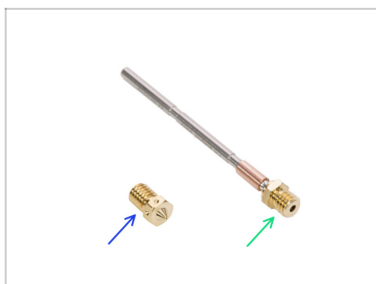
- Vyjměte kabely hotendu z kabelového kanálu.
- Podržte hotendu rukou.
- Druhou rukou povolte dva stavěcí šrouby. **Nemusíte je úplně odšroubovat**, stačí pár otáček.
- **i** Opatrně, sestava hotendu může vypadnout!
- Vysuňte sestavu hotendu z chladiče.

## KROK 10 Odstranění trysky Prusa



- Sundejte silikonový návlek z topného bloku.
- Pomocí klíče 13-16 pevně přidrželte topný blok.
- Pomocí 7mm výřezu v univerzálním klíči uchopte trysku a uvolněte ji.
- Ručně odšroubujte a vyjměte trysku Prusa s nástavcem ze sestavy hotendu.

## KROK 11 V6 Adaptér: příprava dílů



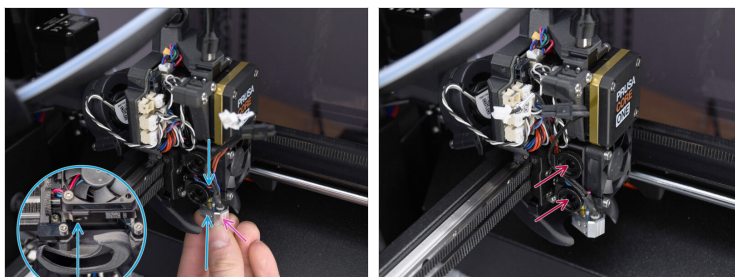
- Pro následující kroky si prosím připravte:
- ◆ Nextruder V6 adaptér trysky (1x)
- ◆ Tryska V6 (1x)
- ⓘ Další informace o dostupných možnostech naleznete v článku Různé typy trysek.

## KROK 12 Instalace V6 adaptéru



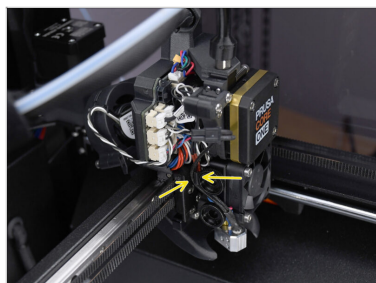
- ◆ Ze strany s kabely přišroubujte adaptér trysky Nextruder V6 k topnému bloku.
- ◆ Podržte topný blok v ruce a utáhněte adaptér trysky Nextruder V6 univerzálním klíčem.
- ◆ Z druhé strany topného bloku našroubujte tryčku V6. Utáhněte ji opatrně, ale pevně.
- ⓘ Mezi tryčkou a topným blokem zůstává přibližně dvoumilimetrová mezera, což je správné.

## KROK 13 Vložení Hotendu



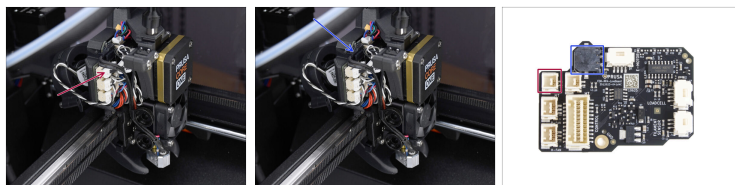
- Najděte odpovídající otvor na spodní straně chladiče extruderu a vložte do něj hotend.
- Současně ponechte kabely hotendu směřovat dopředu v mírném úhlu.
- ⓘ Zajistěte, aby mezi novou sestavou hotendu a krytem ventilátoru byl dostatečný volný prostor.
- Mírně utáhněte stavěcí šrouby, aby nevypadl hotend. Později je utáhneme úplně.

## KROK 14 Vedení kabelů hotendu



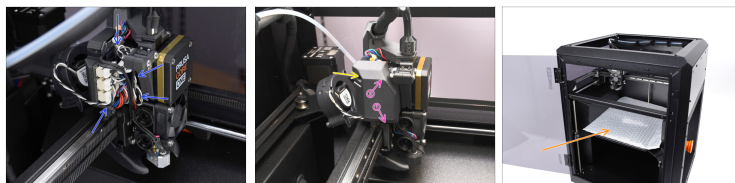
- Najděte kabelový kanál za stavěcími šrouby. Nejprve vedte kabel termistoru kanálkem. Poté vložte kabel ohřívače hotendu.

## KROK 15 Připojení kabelů



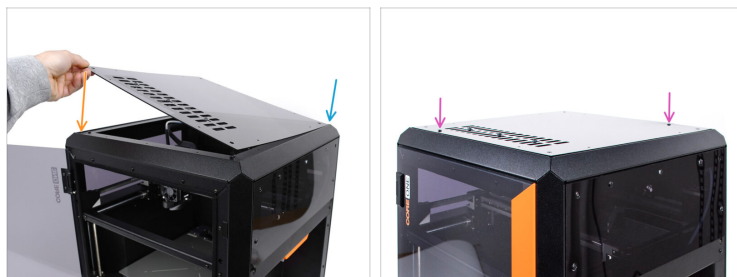
- ◆ Zapojte termistor hotendu do horního levého slotu na desce LoveBoard.
- ◆ Zapojte topení hotendu do černého slotu v horní části desky LoveBoard.

## KROK 16 Kryt Nextruderu (Nextruder Cover)



- ◆ Uspořádejte kabely tak, aby nevyčnívaly.
- ◆ Připevněte kryt na levou stranu sestavy Nextruderu.
  - ◆ Nejprve jej zahákněte dole.
  - ◆ Zatlačte jej směrem k Nextruderu.
- ◆ Zajistěte kryt na místě šroubem M3x10.
- ◆ Odstraňte ochranný materiál z vyhřívané podložky.

## KROK 17 Horní kryt (Top cover)



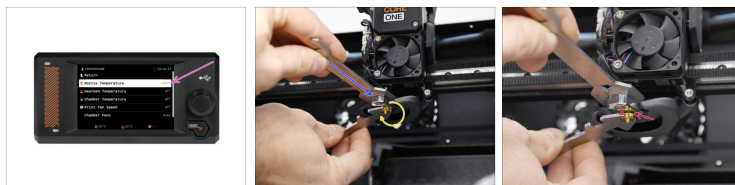
- Nyní můžeme znovu namontovat horní kryt.
- Vyrovnajte kryt s kovovým rámem v pravém rohu.
- Vyrovnajte kryt s výřezem v přední části.
- Zajistěte kryt na místě pomocí dvou nylonových nýtů v označených otvorech.

## KROK 18 Zapnutí tiskárny.



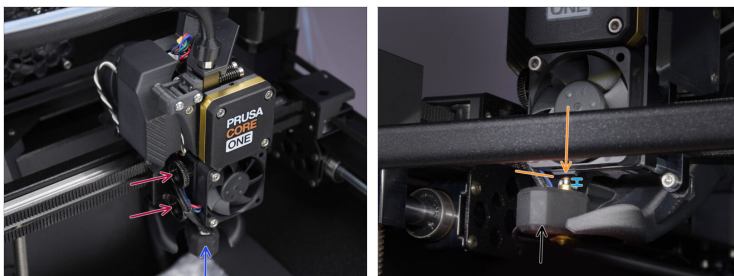
- Zavřete dvířka.
- Zapojte tiskárnu do zásuvky.
- Zapněte tiskárnu.

## KROK 19 Utažení trysky za tepla



- ⚠** V následujících krocích budete muset trysku zahřát. **Nedotýkejte se HORKÝCH částí na hotendu.**
- 🟣 Nastavte teplotu trysky na 250°C. Na obrazovce tiskárny přejděte do **Control -> Temperature -> Nozzle Temperature** a nastavte ji na 250°C.
  - 🟢 Uchopte topný blok pomocí klíče o velikosti 13-16. Vyvarujte se tahání za hotend!
  - 🟡 Trysku utáhněte univerzálním klíčem. **Nepřetahujte ji, mohli byste poškodit závit.** Použijte jen přiměřenou sílu. Předepsaný utahovací moment je 1,5 Nm.
- ⚠ POZNÁMKA: Při utahování se vyhněte ohýbání sestavy hotendu!** Poté bude mezi tryskou a topným blokem vzdálenost přibližně 1 mm.

## KROK 20 Utažení hotendů



**⚠ UPOZORNĚNÍ!!! Před provedením tohoto kroku VYČEKTE, AŽ TISKÁRNA ZCHLADNE.** Vyčkejte, dokud horké části nevychladnou na teplotu okolí. Trvá to přibližně 10 minut.

- 🔵 Zasuňte sestavu hotendů až na doraz do chladiče.
- 🟠 Zatlačte sestavu hotendů dovnitř a pevně utáhněte oba stavěcí šrouby. **Mezi šrouby a chladič nepřiskřípněte žádný kabel!**
- 🟡 Ujistěte se, že je adaptér V6 zcela zasunut do chladiče. Měděný kroužek na ocelové trubičce by neměl být vidět.
- 🟢 Mezi chladičem a mosaznou částí trysky by měla být přibližně 2mm mezera.
- ⬛ Nyní můžete silikonový návlek znovu nasadit.

## KROK 21 Sestava tryskek



**⚠** Tento krok je důležitý pouze v případě, že jste změnilí průměr nebo typ trysky.

- Navštivte menu **Nastavení > Hardware > Tisková hlava**
- Vyberte **průměr trysky**, kterou používáte (např. 0,25 / 0,3 / 0,4 / 0,5 / 0,6 / 0,8).
- ⓘ U tiskárny CORE One je 0,40mm tryska standardní velikost trysky.
- Pokud ji využíváte, zapněte možnost **silikonová ponožka**.
- Vyberte typ trysky.

## KROK 22 Závěrečná kontrola



- Pro ověření, že vše funguje správně přejděte do **Control > Temperature > Nozzle Temperature** a nastavte ji nad 200°C.
- Vraťte se na hlavní obrazovku a zkontrolujte spodní lištu, zda teplota roste podle očekávání.



**Skvělá práce!** Nyní můžete pokračovat v používání tiskárny.



---

---

---

---

---

---

---

---

---

---



---

---

---

---

---

---

---

---

---

---



---

---

---

---

---

---

---

---

---

---

