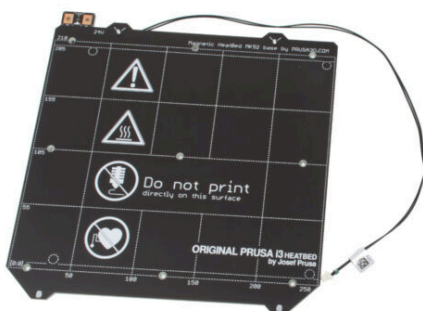


# Spis treści

<b>Jak wymienić stół grzewczy (CORE One) .....</b>	<b>3</b>
Krok 1 - Wprowadzenie .....	4
Krok 2 - Potrzebne narzędzia .....	5
Krok 3 - Przygotowanie drukarki 1 .....	6
Krok 4 - Przygotowanie drukarki 2 .....	6
Krok 5 - Demontaż bocznej pokrywy .....	7
Krok 6 - Demontaż bocznego panelu .....	7
Krok 7 - Demontaż tylnej pokrywy 1 .....	8
Krok 8 - Demontaż tylnej pokrywy 2 .....	8
Krok 9 - Demontaż pokrywy xBuddy .....	9
Krok 10 - Demontaż przewodów .....	9
Krok 11 - Odłączenie przewodów .....	10
Krok 12 - Odłączenie przewodów .....	10
Krok 13 - Ściągnięcie owijki przewodów .....	11
Krok 14 - Rozdzielenie wiązki przewodów .....	11
Krok 15 - Demontaż stołu grzewczego .....	12
Krok 16 - Rozmontowanie stołu grzewczego .....	13
Krok 17 - Przygotowanie stołu grzewczego .....	13
Krok 18 - Montaż przewodów stołu grzewczego 1 .....	14
Krok 19 - Montaż przewodów stołu grzewczego 2 .....	15
Krok 20 - Montaż pokrywy przewodów .....	16
Krok 21 - Inspekcja złączy kompensacyjnych .....	16
Krok 22 - Przymocowanie stołu grzewczego 1 .....	17
Krok 23 - Przymocowanie stołu grzewczego 2 .....	18
Krok 24 - Organizacja przewodów .....	19
Krok 25 - Osłona przewodów .....	20
Krok 26 - Organizacja przewodów 2 .....	20
Krok 27 - Montaż przewodów .....	21
Krok 28 - Organizacja przewodów 3 .....	22

Krok 29 - Podłączenie przewodów .....	23
Krok 30 - Ustawienie opasek zaciskowych .....	24
Krok 31 - Podłączenie przewodów zasilających .....	25
Krok 32 - Montaż pokrywy xBuddy .....	26
Krok 33 - Montaż tylnej pokrywy .....	27
Krok 34 - Montaż bocznej pokrywy .....	28
Krok 35 - Finalizacja przygotowań .....	28
Krok 36 - Selftest .....	29

# Jak wymienić stół grzewczy (CORE One)



[help.prusa3d.com/g246705](https://help.prusa3d.com/g246705)

Zeskanuj kod QR,  
aby przejść do  
najnowszej wersji  
tego rozdziału.

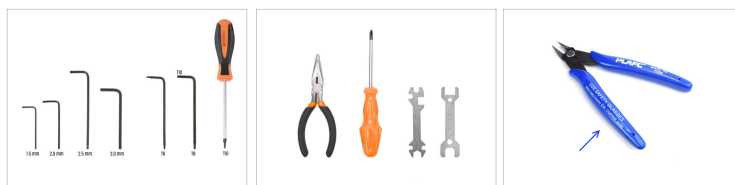


## KROK 1 Wprowadzenie



- Ten przewodnik poprowadzi Cię przez proces **wymiany stołu grzewczego w Prusa CORE One.**
- Wszystkie potrzebne części są dostępne w naszym sklepie internetowym [prusa3d.com](https://prusa3d.com)
- 📌 Pamiętaj, że musisz się zalogować, aby mieć dostęp do sekcji części zamiennych.
- ⚠️ **Uwaga:** ta procedura wiąże się z przenoszeniem metalowych płyt, które mogą mieć ostre krawędzie. **Należy zachować ostrożność**, aby uniknąć skaleczeń. W razie potrzeby należy założyć rękawice ochronne.

## KROK 2 Potrzebne narzędzia



● **Do tego rozdziału przygotuj następujące narzędzia:**

- Klucz imbusowy 2 mm
- Klucz imbusowy 2,5 mm
- Klucz/wkrętak Torx T10
- Szczypce spiczaste
- Wkrętak krzyżakowy Phillips
- Obcinaczki boczne są opcjonalnym, zalecanym narzędziem.

## KROK 3 Przygotowanie drukarki 1



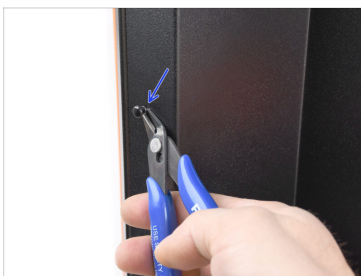
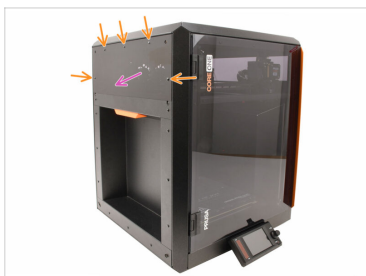
- ⚠ **Przed rozpoczęciem upewnij się, że drukarka jest schłodzona do temperatury otoczenia.**
- 🔵 W drukarce przejdź do menu **Sterowanie** i uruchom **Auto bazowanie**.
- 🔴 Przejdź do menu **Sterowanie Ruch osi** → **Ruch osi** i ustaw wartość **Ruch Z** na 200 mm.
- 🟢 Celem jest przesunięcie stołu grzewczego na tyle nisko, aby był łatwo dostępny od góry, pozostawiając jednocześnie trochę miejsca poniżej.

## KROK 4 Przygotowanie drukarki 2



- 🟢 Wyłącz drukarkę za pomocą przełącznika znajdującego się z tyłu.
- 🟡 Odłącz drukarkę od zasilania.
- 🟠 Zdejmij płytę ze stołu, jeśli tam jest.

## KROK 5 Demontaż bocznej pokrywy



- Wyciągnij pięć nitów nylonowych mocujących plastikową pokrywę boczną.
- Zalecamy użycie obcinaczek, aby ostrożnie podnieść górną część nitu i odblokować go. Następnie wyjmij dolną część nitu.
- Zdemontuj boczną pokrywę.


## KROK 6 Demontaż bocznego panelu



- Wyciągnij pięć wskazanych nitów nylonowych mocujących metalowy panel boczny.
- Zdemontuj panel.

## KROK 7 Demontaż tylnej pokrywy 1



- Od wewnątrz drukarki wykręć dwie śruby mocujące tylną pokrywę.
- Z tyłu drukarki przesunij środkową pokrywę w dół.  
 Jeśli trudno jest ją przesunąć, użyj wkrętaka wsuniętego w otwór jako dźwigni.
- Upewnij się, że cztery zaczepy na górze pokrywy są odłączone od metalowej obudowy.

## KROK 8 Demontaż tylnej pokrywy 2



- Przesunij pokrywę lekko do tyłu.
- Pociągnij dolną część pokrywy na zewnątrz, jednocześnie przechylając jej górną część w kierunku drukarki. Spowoduje to odłączenie jej od znajdującej się za nią wiązki przewodów.

## KROK 9 Demontaż pokrywy xBuddy



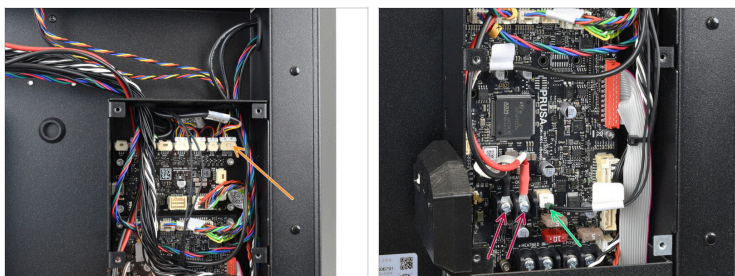
- Wykręć sześć śrub mocujących pokrywę xBuddy [xBuddyBox-cover].
- Zdejmij pokrywę, wysuwając ją.

## KROK 10 Demontaż przewodów



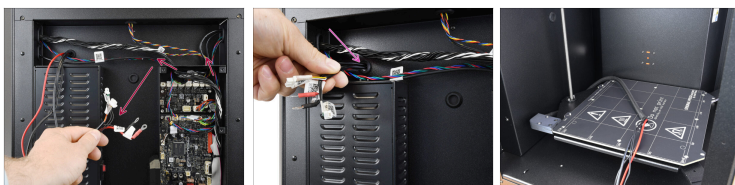
- Ostrożnie odetnij opaskę zaciskową mocującą wiązkę przewodów stołu.
- Wyciągnij opaskę zaciskową z tyłu drukarki.
- Ostrożnie odetnij wszystkie opaski zaciskowe mocujące przewody stołu grzewczego (przewody zasilające stół grzewczy, termistor i przewody LED RGBW).

## KROK 11 Odłączenie przewodów



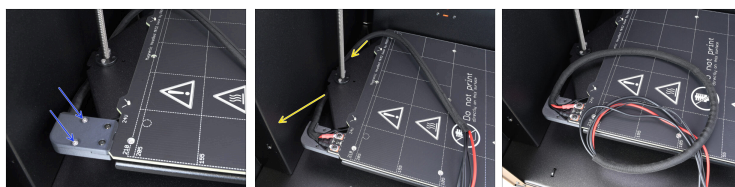
- Odłącz przewód **RGBW LED** z prawego górnego rogu płytki rozszerzeń xBuddy Extension.
  - ⚠ **Zwróć uwagę, że złącze ma mały zatrzask zabezpieczający, który należy wcisnąć, aby je odłączyć.**
- Odłącz złącze **termistora stołu grzewczego** od płytki xBuddy.
- Odkręć **dwie śruby zacisków zasilania stołu** używając wkrętaka krzyżakowego i odłącz złącza.

## KROK 12 Odłączenie przewodów



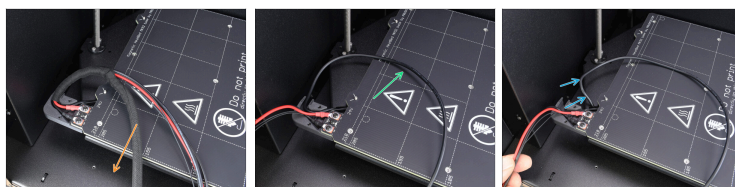
- Wyciągnij wiązkę przewodów stołu grzewczego z obudowy xBuddy.
- Poprowadź wiązkę przewodów przez otwór do wnętrza drukarki.

## KROK 13 Ściągnięcie owijki przewodów



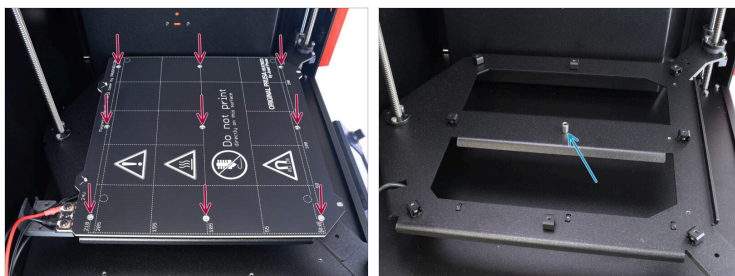
- Wykręć dwie śruby M3x10 mocujące pokrywę przewodów i wyciągnij ją.
- Wyciągnij wiązkę z za stołu.

## KROK 14 Rozdzielenie wiązki przewodów



- Zdejmij owijkę tekstylną z całego odcinka wiązki przewodów.
- Oddziel przewód RGBW LED od wiązki.
- Wyciągnij przewód z dolnej pokrywy i odłóż na bok.

## KROK 15 Demontaż stołu grzewczego



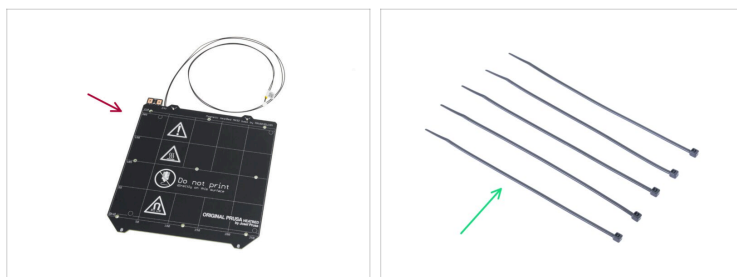
- ❖ Wykręć wszystkie 9 śrub mocujących stół grzewczy. Następnie wyciągnij stół grzewczy.
- ❖ Pośrodku wózka stołu grzewczego powinna znajdować się metalowa tulejka dystansowa. Mogła ona spaść podczas wyjmowania stołu grzewczego. W takim przypadku należy poszukać jej pod wózkiem. **Zachowaj tulejkę do późniejszego wykorzystania..**

## KROK 16 Rozmontowanie stołu grzewczego



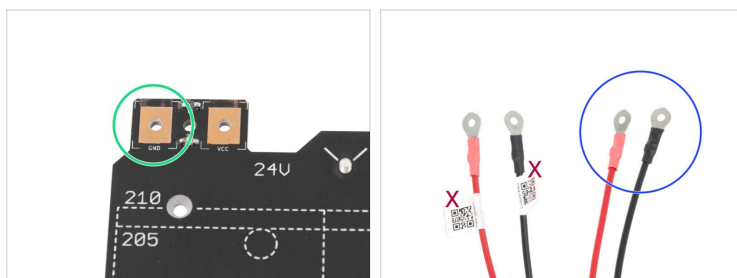
- ✦ Wykręć śrubę mocującą dolną pokrywę przewodów stołu.
- ✦ Odkręć dwie śruby mocujące przewody zasilające, jednocześnie trzymając nakrętki pod spodem kluczem uniwersalnym.
- ✦ Odłóż stary stół grzewczy na bok, ponieważ zamierzamy go zastąpić nowym.

## KROK 17 Przygotowanie stołu grzewczego



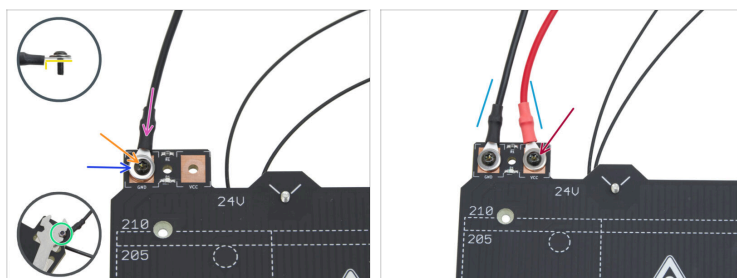
- ✦ **Do kolejnych etapów przygotuj:**
  - ✦ Nowy stół grzewczy (1x)
  - ✦ Opaska zaciskowa (5x)

## KROK 18 Montaż przewodów stołu grzewczego 1



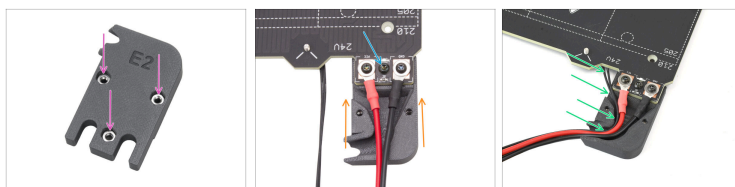
- Zwróć uwagę na polaryzację złączy stołu grzewczego: Złącze oznaczone **GND** musi być połączone z **CZARNYM PRZEWODEM**.
- Weź oba przewody zasilające stół grzewczy i zwróć uwagę na ich oznaczenia. Nieoznakowane końcówki są podłączane do stołu grzewczego

## KROK 19 Montaż przewodów stołu grzewczego 2



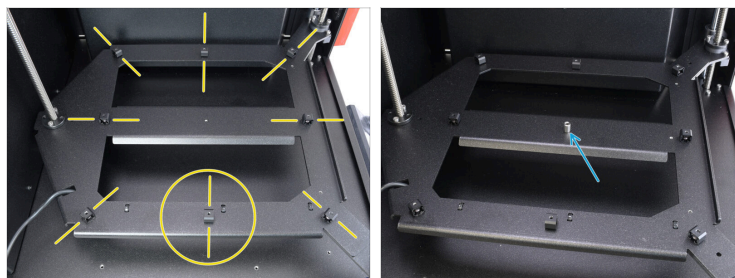
- ◆ Umieść złącze czarnego przewodu na polu „GND”.
- ◆ Ustaw złącze oczkowe tak, aby grubsza część była skierowana w dół.
- ◆ Umieść podkładkę M3w na złączu przewodu.
- ◆ Wsuń śrubę M3x10rT do końca przez wszystkie elementy.
- ◆ Załóż nakrętkę M3nN na śrubę M3x10rT od spodu i dokręć lekko.
- ◆ Postępując w ten sam sposób, podłącz czerwony przewód do padu "VCC".
- ◆ Ułóż przewody stołu grzewczego lekko do siebie, tworząc kształt „V”, **następnie mocno dokręć nakrętki od spodu.**

## KROK 20 Montaż pokrywy przewodów



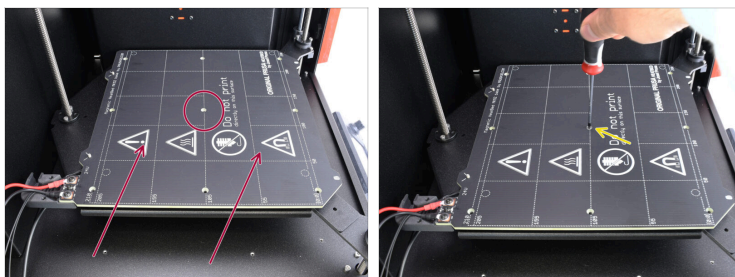
- ◆ Sprawdź, czy trzy nakrętki M3n są dobrze osadzone w dolnej pokrywie przewodów.
- ◆ Wsuń dolną pokrywę przewodów stołu pod pady łączące przewody ze stołem.
- ◆ Zamocuj dolną pokrywę śrubą M3x10rT.
- ◆ Umieść przewód termistora stołu grzewczego w rowku w dolnej pokrywie przewodów.

## KROK 21 Inspekcja złączy kompensacyjnych



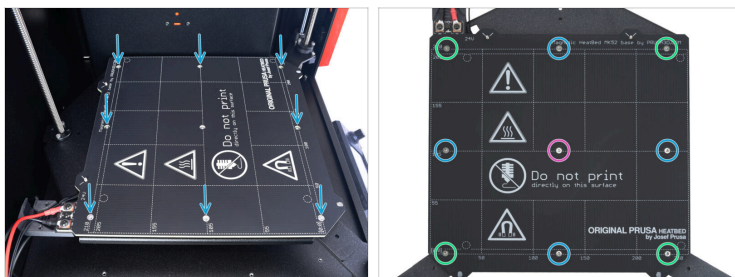
- ◆ Wewnątrz drukarki sprawdź złącza kompensacyjne na wózku stołu grzewczego. Wszystkie powinny być skierowane do środka i dobrze dokręcone.
- ◆ Umieść tulejkę dystansową na środku wózka osi Y i wyrównaj ją z otworem.

## KROK 22 Przymocowanie stołu grzewczego 1



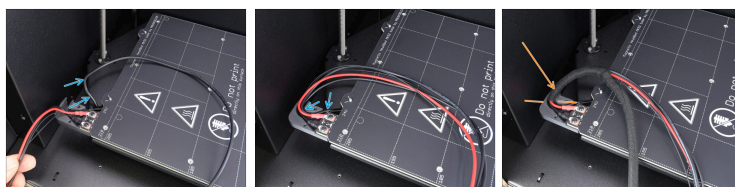
- ◆ Połóż stół grzewczy na wózku. Upewnij się, że centralna tulejka jest na swoim miejscu. Wyrównaj środkowy otwór w stole grzewczym z otworem w tulejce.
- ◆ Przymocuj stół do wózka śrubą M3x14bT. Na razie dokręć ją tylko lekko. Nie dokręcaj jej całkowicie!


## KROK 23 Przymocowanie stołu grzewczego 2



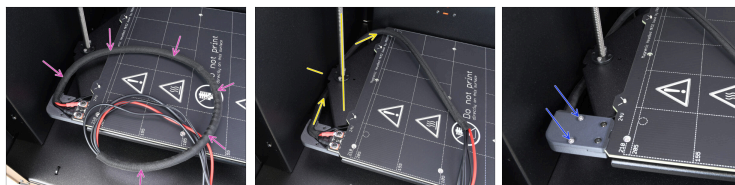
- Przymocuj stół grzewczy śrubami M3x4bT wzdłuż obrysu, na razie dokręcając je tylko lekko.
  - Po umieszczeniu wszystkich śrub na miejscu, dokręć je całkowicie w następującej kolejności:
    - Śruba centralna
    - Pierwsze cztery śruby (krawędzie)
    - Ostatnie cztery śruby (narożniki)
- ⚠ **Dokręć śruby mocno, ale z wyczuciem.**

## KROK 24 Organizacja przewodów



- Przeprowadź przewód LED RGBW z wózka stołu do rowka w pokrywie. Ułóż go wraz z pozostałymi przewodami.
  - Weź owijkę tekstylną i zacznij owijać wiązkę przewodów. Pamiętaj, że początek owijki tekstylnej powinien znajdować się powyżej dolnej osłony przewodów.
-  Pamiętaj, że początek owijki tekstylnej powinien znajdować się powyżej dolnej osłony przewodów.

## KROK 25 Osłona przewodów



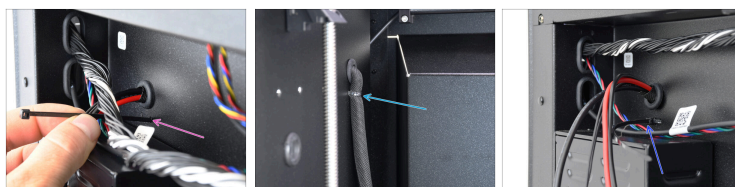
- ◆ Owiń całą wiązkę owijką tekstylną.
- ◆ Poprowadź wiązkę przewodów pod wózkiem stołu i za prętem trapezowym.
- ⓘ Sprawdź, czy wiązkę przewodów jest poprowadzona zgodnie z instrukcją, ponieważ w przeciwnym razie może ona kolidować z innymi elementami.
- ◆ Nałóż górną pokrywę i przymocuj śrubami M3x10.

## KROK 26 Organizacja przewodów 2



- ◆ Przełóż przewody jeden po drugim przez otwór z tyłu drukarki.
- 📌 Upewnij się, że gumowa przelotka pozostała na swoim miejscu.
- ◆ Wsuwaj wiązkę przewodów, aż owijka tekstylna dotrze do otworu, następnie wsuń tylko jej końcówkę.

## KROK 27 Montaż przewodów



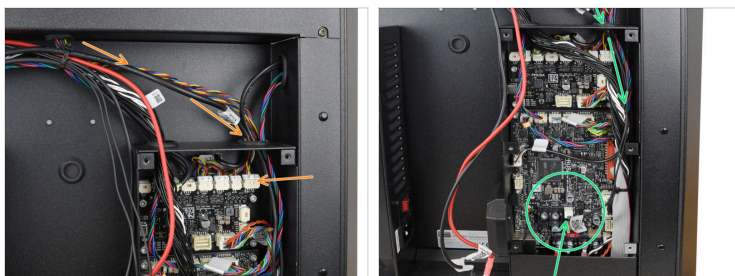
- ✿ Z tyłu drukarki wsuń końcówkę opaski zaciskowej przez otwór tuż pod wiązką przewodów.
- ✿ Owiń opaskę zaciskową wokół wiązki i przeprowadź ją z powrotem przez sąsiedni otwór.
- ✿ Zaciśnij opaskę zaciskową, aby zamocować przewody, a następnie odetnij końcówkę opaski.

## KROK 28 Organizacja przewodów 3



- Dołącz przewody do pozostałej części wiązki i poprowadź w kierunku elektroniki.
- Przymocuj całą wiązkę przewodów opaską zaciskową. Wyciągnij wiązkę jak najwyżej, aby zrobić miejsce na tylną pokrywę, którą zamontujesz później.
- Przeprowadź przewody **LED RGBW** i **termistora stołu grzewczego** przez prawy otwór do wnętrza obudowy xBuddy.

## KROK 29 Podłączenie przewodów



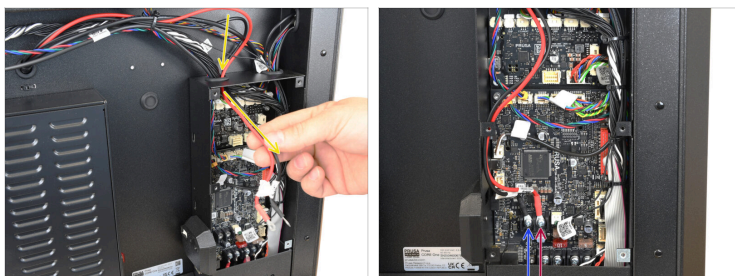
- Podłącz przewód LED RGBW do złącza znajdującego się po prawej stronie płytki rozszerzeń xBuddy Extension.
- Podłącz złącze termistora stołu grzewczego do dedykowanego gniazda na płycie xBuddy.

## KROK 30 Ustawienie opasek zaciskowych



- ◆ Zamocuj opaskę zaciskową w zaczepie po prawej stronie obudowy xBuddy. Przełóż opaskę zaciskową za przewodami, ale tak, aby wychodziła nad płytkami.
- ◆ Korzystając z tej techniki, przygotuj trzy opaski zaciskowe wewnątrz obudowy.
- ◆ Ułóż przewody po prawej stronie obudowy, jak najbliżej jej boku. Następnie zamocuj je opaskami zaciskowymi.
- ⓘ Zaciśnij opaski zaciskowe wokół przewodów po prawej stronie obudowy. Przewody zasilające i pozostałe przewody po lewej stronie można pozostawić swobodnie zwisające.
- ⚠ **Ostrożnie zaciśnij opaski zaciskowe, tylko do momentu, aż będą dobrze przylegać do przewodów. Nie trzeba ich całkowicie zaciskać. Odetnij nadmiar opasek zaciskowych. Postępuj bardzo ostrożnie, aby nie uszkodzić przewodów!!**

## KROK 31 Podłączenie przewodów zasilających



- Przeprowadź przewody zasilające stół grzewczy przez lewy otwór do wnętrza obudowy xBuddy.
  - Przykręć **czarny** przewód zasilający do **lewego** terminala na płycie xBuddy śrubą zaciskową 6-32. Dokręć śrubę mocno.
  - Przykręć **czerwony** przewód zasilający do **prawego** terminala na płycie xBuddy śrubą zaciskową 6-32. Dokręć śrubę mocno.
- ⚠ Upewnij się, że przewody zasilające są prawidłowo podłączone i dobrze zamocowane. Luźne lub nieprawidłowe połączenia mogą spowodować awarię drukarki lub stwarzać poważne zagrożenie pożarowe.**

## KROK 32 Montaż pokrywy xBuddy



- Ponownie zamontuj **pokrywę obudowy xBuddy** [xBuddybox-cover] i przykręć ją dwoma śrubami M3x4bT. Upewnij się, że nie przygniatasz żadnego przewodu!

## KROK 33 Montaż tylnej pokrywy



- Załóż tylną pokrywę.

Upewnij się, że żaden z przewodów nie jest przyciśnięty.

- Pchnij pokrywę do góry, aż cztery metalowe zaczepy zahaczą się w szczelinach z tyłu drukarki.
- Dociskając pokrywę do góry, sięgnij do wnętrza drukarki i przykręć ją dwoma śrubami M3x4bT.



## KROK 34 Montaż bocznej pokrywy



- Przyłóż boczny panel metalowy do drukarki i wyrównaj go z otworem.
- Przymocuj panel używając 11 nitów nylonowych we wskazanych otworach.
- Założ plastikową osłonę na górną część i wyrównaj ją z otworem.
- Zamocuj ją używając 5 nitów nylonowych.

## KROK 35 Finalizacja przygotowań




- Podłącz drukarkę do zasilania.
- Włącz drukarkę za pomocą przełącznika znajdującego się z tyłu.
- Połóż płytę na stole.

## KROK 36 Selftest



- Przejdź do menu **Sterowanie Kalibracje i testy** → **Kalibracje i testy** i uruchom Selftest.

 Aby zaoszczędzić czas, możesz zacząć od **Kalibracji wyrównania Z**.

- Postępuj zgodnie z instrukcjami wyświetlanymi na ekranie. Ważną część zaczyna się od sprawdzenia grzałki stołu grzewczego.
-  Jeśli wszystkie testy zakończyły się pomyślnie, drukarka jest gotowa do użycia i może drukować jak zwykle.



---

---

---

---

---

---

---

---

---

---



---

---

---

---

---

---

---

---

---

---



---

---

---

---

---

---

---

---

---

---

