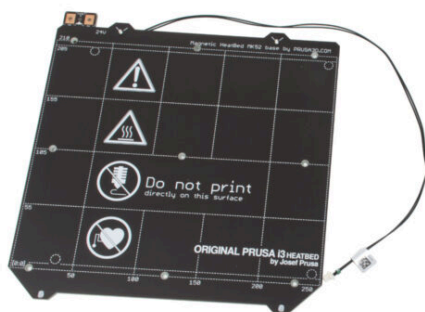


Tabla de Contenido

Cómo reemplazar una Base calefactable (CORE One)	3
Paso 1 - Introduction	4
Paso 2 - Herramientas Necesarias	5
Paso 3 - Printer Preparation 1	6
Paso 4 - Printer Preparation 2	7
Paso 5 - Side Cover Removal	8
Paso 6 - Side Panel Removal	8
Paso 7 - Extracción Cubierta Trasera 1	9
Paso 8 - Extracción Cubierta Trasera (Parte 2)	10
Paso 9 - xBuddy Cover Removal	10
Paso 10 - Cable Unmounting	11
Paso 11 - Cable Disconnection	12
Paso 12 - Cable Removal	12
Paso 13 - Cable Uncovering	13
Paso 14 - Cable bundle Separation	13
Paso 15 - Heatbed Removal	14
Paso 16 - Heatbed Disassembly	15
Paso 17 - Heatbed Parts Preparation	15
Paso 18 - Montaje del Cable de la Base Calefactable 1	16
Paso 19 - Montaje del Cable de la Base Calefactable 2	17
Paso 20 - Cable Cover Attachment	18
Paso 21 - Expansion Joint Inspection	18
Paso 22 - Heatbed Attachment 1	19
Paso 23 - Heatbed Attachment 2	20
Paso 24 - Cable Guidance	21
Paso 25 - Cable Covering	22
Paso 26 - Guiado Cables 2	22
Paso 27 - Cable Mounting	23
Paso 28 - Cable Guidance 3	24
Paso 29 - Cable Connection	25
Paso 30 - Zip-Tie Installation	26

Paso 31 - Power Cable Connection	27
Paso 32 - xBuddy Cover Installation	28
Paso 33 - Rear Cover Installation	29
Paso 34 - Side Cover Installation	30
Paso 35 - Final Preparation	30
Paso 36 - Selftest	31

Cómo reemplazar una Base calefactable (CORE One)



help.prusa3d.com/g246707

Escanea el código QR para ver la última versión de este capítulo.

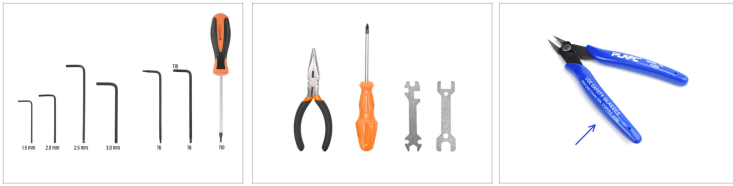


PASO 1 Introduction



- Esta guía te ayudara durante el **cambio de la base calefactable** en la **Prusa CORE One**.
- Todas las piezas necesarias están disponibles en nuestra tienda prusa3d.com.
- 📌 Ten en cuenta que debes iniciar sesión para tener acceso a la sección de repuestos.
- ⚠️ **Advertencia:** Este procedimiento implica manipular láminas metálicas, que pueden tener bordes afilados. **Ten cuidado** para evitar cortes. Utiliza guantes protectores si es necesario.

PASO 2 Herramientas Necesarias






● **Por favor prepara las herramientas para este guía:**

- 2mm Allen key
- 2.5mm Allen key
- Llave Torx T10 / Destornillador
- Alicates de punta fina
- Destornillador Phillips
- Se recomienda el uso de alicates de corte plano como herramienta opcional.

PASO 3 Printer Preparation 1



 Before you begin, make sure the **printer has cooled down** to ambient temperature.

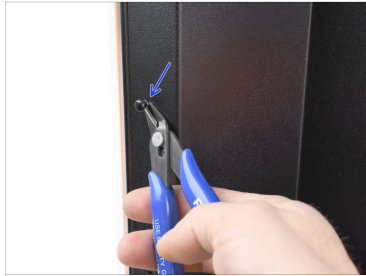
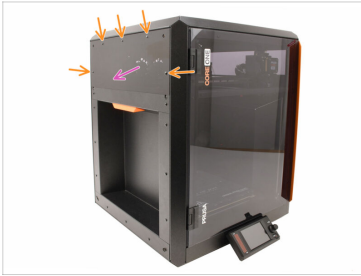
-  En la impresora, ve al menú **Control** y selecciona **Auto Home**.
-  Go to **Control > Move Axis > Move Z** and enter a value around 200mm
-  El objetivo es bajar la base calefactable lo suficiente como para que sea fácilmente accesible desde arriba, dejando al mismo tiempo algo de espacio debajo.

PASO 4 Printer Preparation 2



- Apaga la impresora mediante el interruptor situado en la parte posterior.
- Desconecta la impresora de la corriente.
- Retira la lámina de acero, en caso de que aún esté colocada.

PASO 5 Side Cover Removal



- Retira los cinco remaches de nylon que sujetan la cubierta lateral de plástico.
- Recomendamos utilizar alicates de corte plano para levantar con cuidado la parte superior del remache y desbloquearlo. A continuación, retira la parte inferior del remache.
- Retira la cubierta lateral de plástico.

PASO 6 Side Panel Removal



- Retira los remaches de Nylon marcados que sujetan el Panel Lateral de Chapa.
- Remove the panel.

PASO 7 Extracción Cubierta Trasera 1



- En el interior de la impresora, retira los dos tornillos que sujetan la cubierta posterior.
- En la parte posterior de la impresora, desliza la cubierta central hacia abajo.
 - 📌 Si te resulta difícil moverla, utiliza un destornillador como palanca a través de la abertura para ayudarte.
- Asegúrate de que los cuatro ganchos de la parte superior de la cubierta están desenganchados del chasis metálico.

PASO 8 Extracción Cubierta Trasera (Parte 2)



- Mueve la tapa ligeramente hacia atrás.
- Tira de la parte inferior de la cubierta hacia fuera mientras inclinas la parte superior hacia la impresora. Esto la desenganchará del haz de cables situado detrás.

PASO 9 xBuddy Cover Removal



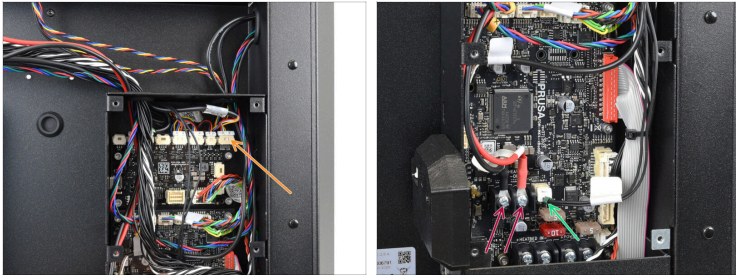
- Retira los seis tornillos que sujetan la cubierta de la xBuddy.
- Retira la tapa deslizándola hacia fuera.

PASO 10 Cable Unmounting



- Corta con cuidado la brida que sujeta el haz de cables de la base calefactable.
- Retira el resto de la brida de plástico de la parte posterior de la impresora.
- Retira con cuidado todas las bridas que sujetan los cables al conjunto de la base calefactable (los cables de alimentación de la base calefactable, el termistor y los cables LED RGBW).

PASO 11 Cable Disconnection



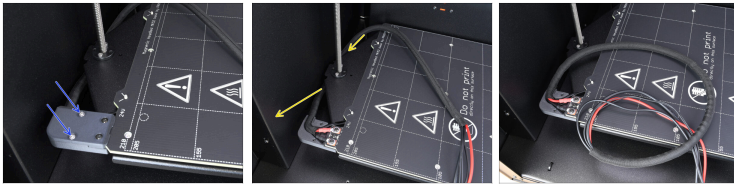
- Desconecta el **cable LED RGBW** desde la esquina superior derecha de la placa de extensión xBuddy.
 - ⚠ Ten en cuenta que hay una pestaña de seguridad en el conector, que debe presionarse para poder retirar el enchufe.
- Desconecta el **termistor de la base calefactable** de la placa xBuddy.
- Con el destornillador Phillips, afloja los dos tornillos del terminal y desconecta los **cables de alimentación de la base calefactable**.

PASO 12 Cable Removal



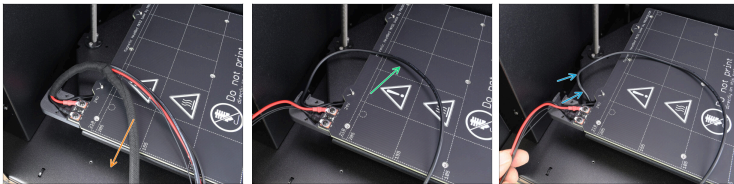
- Retira el haz de cables de la base calefactable de la caja xBuddy.
- Guía el haz de cables a través de la abertura, hacia el interior de la impresora.

PASO 13 Cable Uncovering



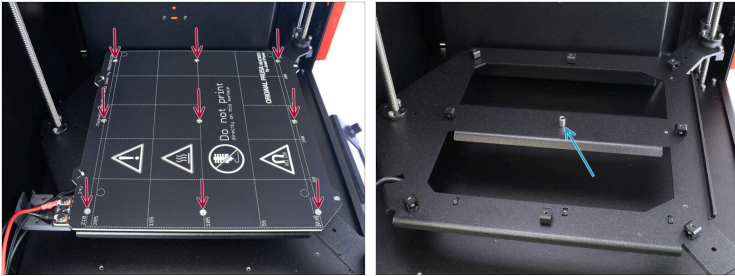
- Retira los dos tornillos M3x10 que sujetan la cubierta del cable. A continuación, retira la cubierta.
- Saca el haz de cables por detrás del conjunto de la base calefactable.

PASO 14 Cable bundle Separation



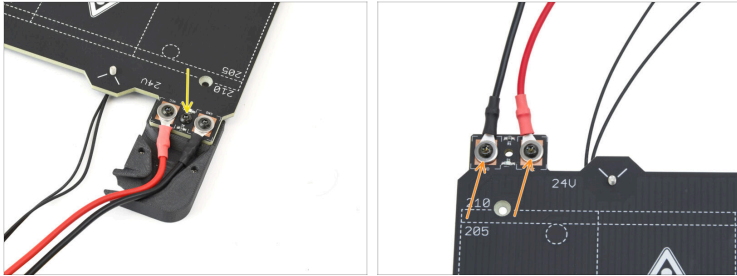
- Retira la funda textil del conjunto de cables.
- Separa el cable LED RGBW del haz.
- Sácalo por la parte inferior de la cubierta del cable y déjalo a un lado.

PASO 15 Heatbed Removal



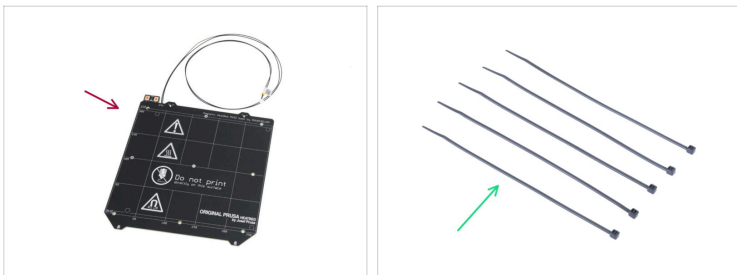
- Retira los 9 tornillos que sujetan la base calefactable en su sitio. A continuación, retira la base calefactable.
- En el centro del carro de la base calefactable, debería haber un espaciador metálico suelto. Es posible que se haya caído al retirar la base calefactable. En ese caso, busca debajo del carro. **Guarda el espaciador para utilizarlo más adelante.**

PASO 16 Heatbed Disassembly



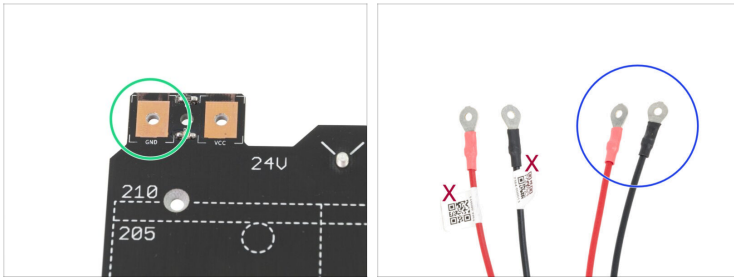
- En el conjunto de la base calefactable, retira el tornillo que sujeta la parte inferior de la cubierta del cable a la base calefactable.
- Retira los dos tornillos que sujetan los conectores de alimentación, mientras sujetas las tuercas de debajo con la llave Unikey.
- Deja a un lado la base calefactable antigua, ya que vamos a sustituirla por la nueva.

PASO 17 Heatbed Parts Preparation



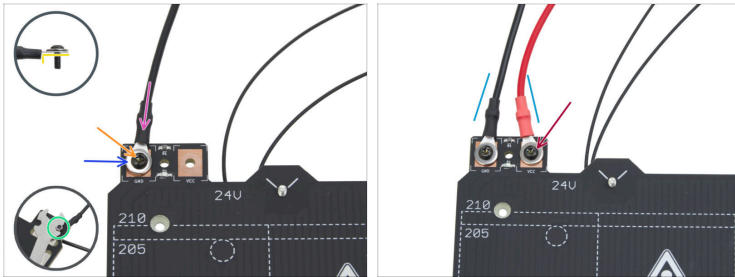
- **Para los siguientes pasos, prepara:**
 - New heatbed (1x)
 - Brida (5x)

PASO 18 Montaje del Cable de la Base Calefactable 1



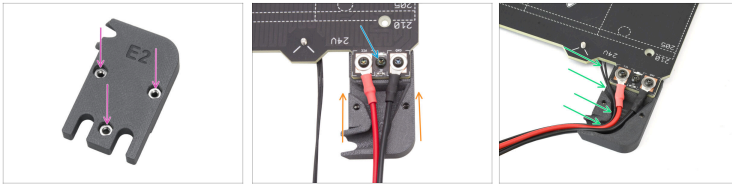
- Sigue las marcas de polaridad en la base calefactable: La pista etiquetada como **GND** debe conectarse con el **CABLE NEGRO**.
- Coge ambos cables de alimentación. Observa las etiquetas de cada uno. Utiliza los extremos sin etiquetar para la conexión de la base calefactable.

PASO 19 Montaje del Cable de la Base Calefactable 2



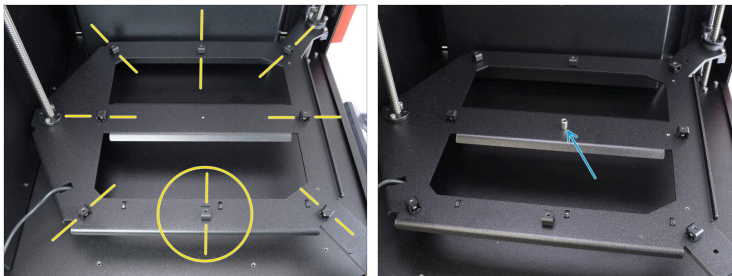
- ◆ Coloca el cable negro en la pista "GND".
 - ◆ Orienta el conector de oreja con la parte más gruesa hacia abajo.
- ◆ Coloca la arandela M3w sobre el conector.
- ◆ Inserta el tornillo M3x10rT a través de todas los componentes.
- ◆ Atornilla la tuerca M3nN al tornillo M3x10rT desde abajo y apriétala suavemente.
- ◆ Utilizando la misma técnica, conecta el cable rojo a la pista "VCC".
- ◆ Guía los cables de la base calefactable ligeramente hacia dentro en forma de "V" y, a continuación, aprieta completamente las tuercas desde abajo.

PASO 20 Cable Cover Attachment



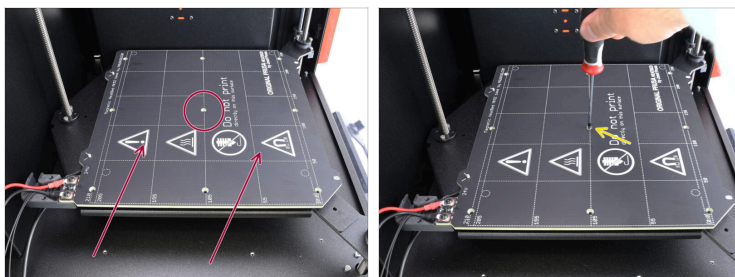
- ◆ Comprueba que las tres tuercas M3n estén bien sujetas en la parte inferior de la cubierta del cable.
- ◆ Desliza la cubierta debajo de la unión del cable en la base calefactable.
- ◆ Fija la tapa inferior en su sitio usando el tornillo M3x10rT.
- ◆ Inserta el cable del termistor de la base calefactable en la ranura de la cubierta inferior del cable.

PASO 21 Expansion Joint Inspection



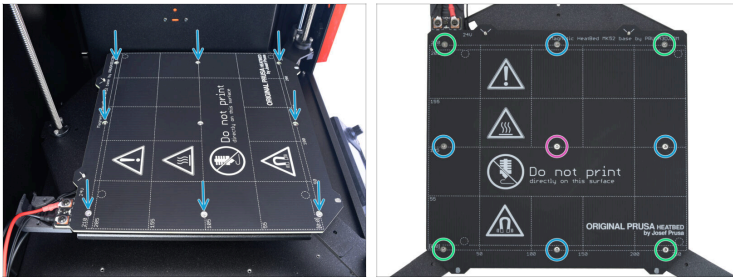
- ◆ On the inside of the printer, inspect the expansion joints on the heatbed carriage. All should be pointed towards the center and tightened securely in place.
- ◆ Coloca el espaciador de la base calefactable en la abertura roscada central. Alinéalo con precisión con la abertura.

PASO 22 Heatbed Attachment 1



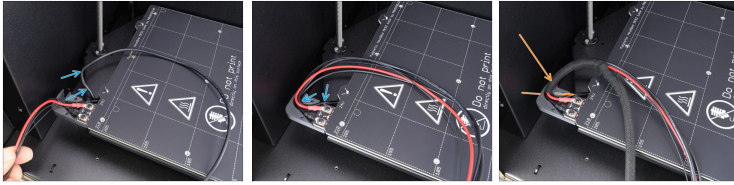
- Place the heatbed onto the carriage. Make sure the center spacer is still in place. Align the center opening in the heatbed with the spacer.
- Fix the heatbed to the carriage using the M3x14bT screw. Tighten it just lightly for now. Do not tighten it fully yet!

PASO 23 Heatbed Attachment 2



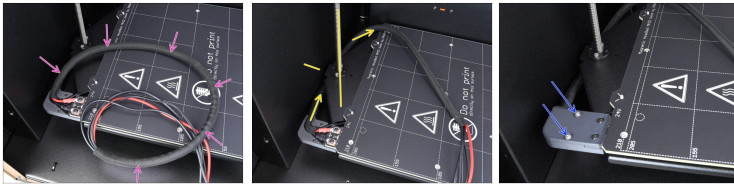
- Fija la bas calefactable en su sitio utilizando los tornillos M3x4bT alrededor del perímetro, apriétalos ligeramente por ahora.
 - Una vez colocados todos los tornillos, apriétalos completamente en el siguiente orden:
 - Center screw
 - Primeros cuatro tornillos (bordes)
 - Últimos cuatro tornillos (esquinas)
- ⚠ **Aprieta los tornillos suavemente, pero con firmeza.**

PASO 24 Cable Guidance



- Pasa el cable LED RGBW desde el carro de la base calefactable hasta la ranura de la cubierta. Guíalo a lo largo del resto de los cables de la base calefactable.
- Coge la funda textil y comienza a envolver el haz de cables. Ten en cuenta que el inicio de la funda textil debe estar por encima de la cubierta inferior del cable.
- 📌 Ten en cuenta que el inicio de la funda textil debe estar por encima de la cubierta inferior del cable.

PASO 25 Cable Covering



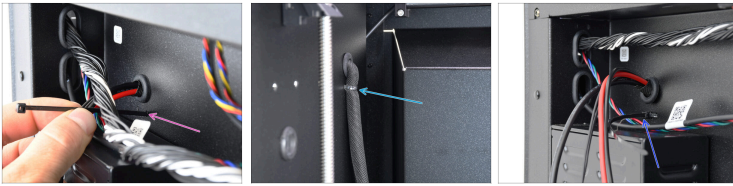
- ◆ Envuelve todo el paquete con la funda textil.
- ◆ Guía el haz de cables por debajo del carro de la cama calefactora y detrás de la barra trapezoidal.
- ⓘ Comprueba que el haz de cables esté guiado según lo especificado; de lo contrario, podría interferir con los componentes más adelante.
- ◆ Añade la parte superior de la cubierta del cable y fíjala en su sitio con dos tornillos M3x10.

PASO 26 Guiado Cables 2



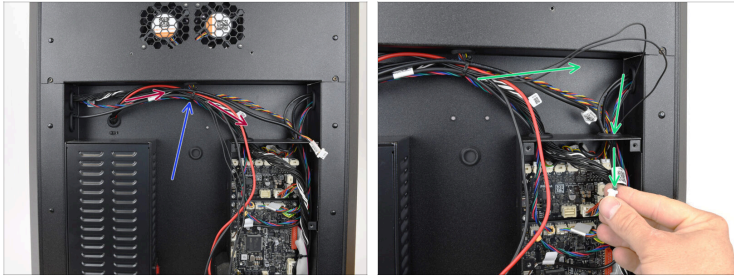
- ◆ Introduce los cables uno por uno a través de la abertura situada en la parte posterior de la impresora.
- 📌 Asegúrate de que la arandela de goma permanezca en su sitio.
- ◆ Empuja el cable hasta que la funda textil llegue a la abertura. Deja solo la punta de la funda textil empujada a través de la abertura.

PASO 27 Cable Mounting



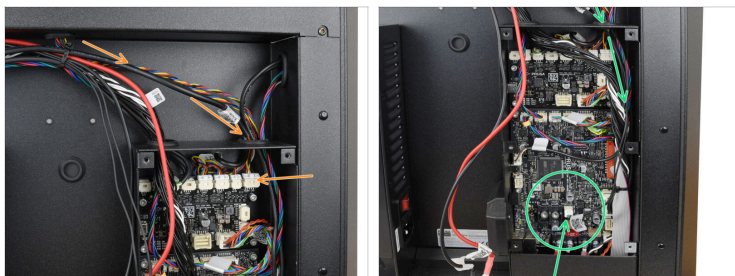
- ◆ Desde la parte posterior de la impresora, inserta la punta de una brida a través de la abertura situada justo debajo del haz de cables.
- ◆ Envuelva la brida alrededor del haz y guíala de vuelta a través de la abertura vecina.
- ◆ Aprieta bien la brida para sujetar los cables en su sitio y, a continuación, recorta el exceso de longitud.

PASO 28 Cable Guidance 3



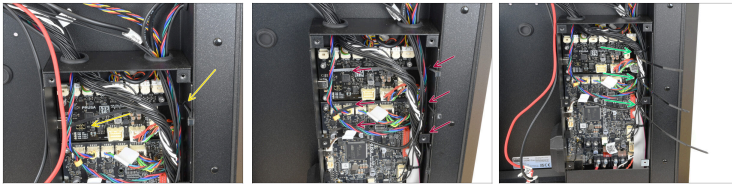
- Guía los cables a lo largo del resto del haz de cables, hacia los componentes electrónicos.
- Fija todo el conjunto de cables en su sitio con una brida. Tira del conjunto hacia arriba, lo más alto posible, para dejar espacio para la cubierta metálica trasera, que se colocará más adelante.
- Guía el **LED RGBW** y los cables del **termistor de la base calefactable** a través de la abertura derecha, hacia el interior de la caja xBuddy.

PASO 29 Cable Connection



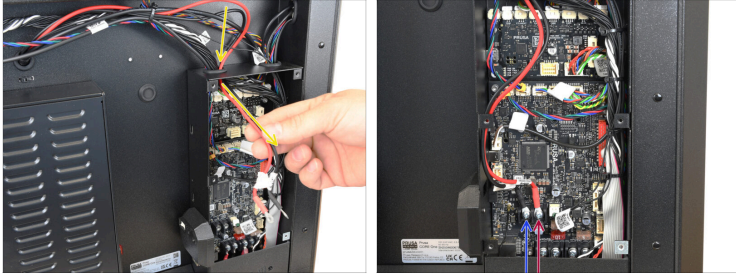
- Conecta el cable LED RGBW al conector situado en el extremo derecho de la placa de extensión xBuddy.
- Conecte el cable del Termistor de la Base Calefactable al conector específico de la placa xBuddy.

PASO 30 Zip-Tie Installation



- ◆ Instala una brida en el gancho situado en el lado interior derecho de la caja xBuddy. Pasa la brida por detrás de los cables, justo por encima de las placas electrónicas.
- ◆ Utilizando esta técnica, prepara tres bridas en el interior de la caja.
- ◆ Mete los cables del lado derecho de la caja hacia un lado. Luego, fíjalos en su lugar con las bridas.
- ⓘ Aprieta las bridas alrededor de los cables del lado derecho de la caja. Puede dejar los cables de alimentación y los demás cables a la izquierda, colgando libremente.
- ⚠ **Aprieta suavemente las bridas, solo hasta que queden ajustadas. No es necesario apretarlas al máximo. Corta la parte sobrante de las bridas. ¡¡Procede con mucho cuidado para evitar dañar los cables!**

PASO 31 Power Cable Connection



- Pasa los cables de alimentación de la base calefactable por la abertura izquierda, hacia el interior de la caja xBuddy.
 - Con el tornillo terminal 6-32, conecta el **cable de alimentación negro** al terminal izquierdo de la placa xBuddy. Aprieta firmemente.
 - Utiliza el tornillo terminal de 6-32 para conectar el **cable de alimentación rojo** al terminal derecho. Aprieta firmemente.
- ⚠ Asegúrate de que los cables de alimentación están correctamente conectados y bien sujetos. Las conexiones sueltas o incorrectas pueden provocar un mal funcionamiento de la impresora o suponer un grave riesgo de incendio.**

PASO 32 xBuddy Cover Installation



- Vuelve a colocar la cubierta de la caja xBuddy y fíjala en su sitio con los seis tornillos M3x4bT. ¡Asegúrate de que ningún cable quede atrapado detrás de la cubierta!

PASO 33 Rear Cover Installation



- Vuelve a instalar la cubierta metálica trasera en la impresora.

Asegúrate de que ninguno de los cables queda atrapado detrás de ella.
- Empuja la cubierta hacia arriba hasta que las cuatro lengüetas metálicas encajen en las ranuras de la parte trasera de la impresora.
- Mientras empuja la cubierta de la parte posterior hacia arriba, alcanza el interior de la impresora y fija la cubierta en su lugar utilizando los dos tornillos M3x4bT.



PASO 34 Side Cover Installation



- Añade el panel de chapa lateral a la impresora y alinéalo con la abertura.
- Fija el panel en su sitio con 11 remaches de nylon en los puntos marcados.
- Coloca la cubierta de plástico en la parte superior y alinéala con la abertura.
- Fijala en su sitio con 5 remaches de nylon.

PASO 35 Final Preparation



- Conecta la impresora a la corriente.
- Enciende la impresora mediante el interruptor situado en la parte posterior.
- Instala la lámina de acero.

PASO 36 Selftest



- Visita el menú **Control > Calibración y Tests** y ejecuta el Selftest.
 - 📌 Para ahorrar tiempo, puede comenzar desde la **Calibración Alineación Z**.
- Sigue las instrucciones que aparecen en pantalla. La sección importante comienza con la comprobación del calentador de la base calefactable.
 - ① Si todas los tests se completan con éxito, la impresora está lista para su uso y puedes continuar imprimiendo con normalidad.
