

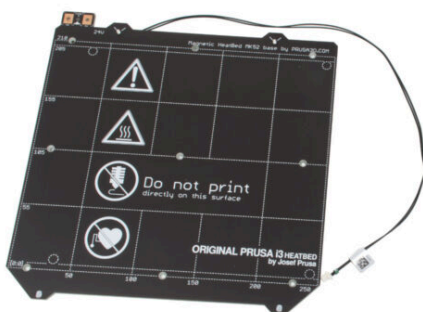
Obsah

Jak vyměnit vyhřívanou podložku (CORE One)

.....	3
Krok 1 - Úvod	4
Krok 2 - Potřebné nářadí	5
Krok 3 - Příprava tiskárny 1	6
Krok 4 - Příprava tiskárny 2	6
Krok 5 - Odstranění bočního krytu	7
Krok 6 - Odstranění bočního panelu	7
Krok 7 - Odstranění zadního krytu 1	8
Krok 8 - Odstranění zadního krytu 2	8
Krok 9 - Odstranění krytu xBuddy	9
Krok 10 - Odpojení kabelu	9
Krok 11 - Odpojení kabelu	10
Krok 12 - Odstranění kabelu	10
Krok 13 - Odkrytí kabelu	11
Krok 14 - Oddělení svazku kabelů	11
Krok 15 - Odstranění vyhřívané podložky	12
Krok 16 - Demontáž vyhřívané podložky	13
Krok 17 - Příprava dílů pro vyhřívanou podložku	13
Krok 18 - Napojení kabelu vyhřívané podložky 1	14
Krok 19 - Napojení kabelu heatbedu (2. část)	15
Krok 20 - Upevnění krytu kabelu	16
Krok 21 - Kontrola dilatační podložky	16
Krok 22 - Uchycení vyhřívané podložky 1	17
Krok 23 - Upevnění vyhřívané podložky 2	18
Krok 24 - Vedení kabelů	19
Krok 25 - Zakrytí kabelu	19
Krok 26 - Vedení kabelů 2	20
Krok 27 - Montáž kabelu	20
Krok 28 - Vedení kabelů 3	21
Krok 29 - Připojení kabelů	22
Krok 30 - Instalace stahovací pásky	23
Krok 31 - Zapojení kabelu napájení	24

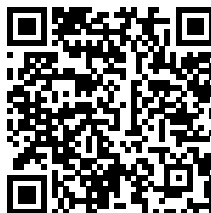
Krok 32 - Instalace krytu xBuddy	25
Krok 33 - Instalace zadního krytu	26
Krok 34 - Montáž bočního krytu	27
Krok 35 - Finální příprava	27
Krok 36 - Selftest	28

Jak vyměnit vyhřívanou podložku (CORE One)



help.prusa3d.com/g246704

Naskenujte QR kód
pro nejnovější verzi
kapitoly.

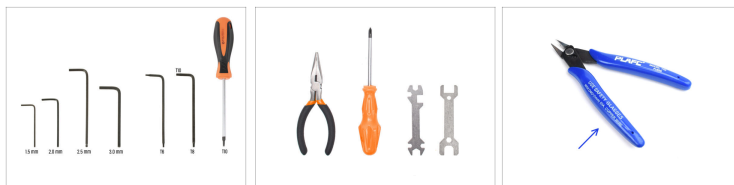


KROK 1 Úvod



- Tento návod se zabývá **výměnou vyhřívané podložky** na tiskárně Prusa CORE One.
- Všechny potřebné díly jsou dostupné na našem e-shopu prusa3d.com.
- 📌 Pro přístup do sekce náhradních dílů musíte být přihlášení.
- ⚠️ **Upozornění:** Tento postup zahrnuje manipulaci s kovovými pláty, které mohou mít ostré hrany. **Budte opatrní**, abyste se nepořezali. V případě potřeby použijte ochranné rukavice.

KROK 2 Potřebné nářadí



● **Pro tento návod si prosím připravte následující nářadí:**

- 2mm inbusový klíč
- 2,5mm inbusový klíč
- T10 Torx klíč / šroubovák
- Čelistové kleště
- Křížový šroubovák
- Jako volitelné nářadí se doporučují vyštipovací kleště.

KROK 3 Příprava tiskárny 1



⚠ Než začnete, ujistěte se, že byla **tiskárna zchlazena** na pokojovou teplotu.

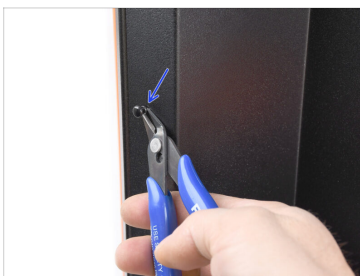
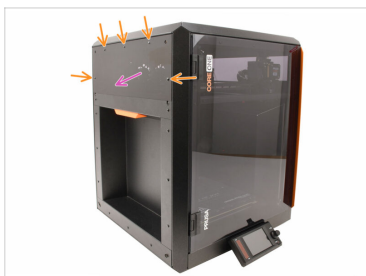
- 🔵 Přejděte v menu tiskárny do **Ovládání** a spusťte **Auto Home**.
- 🟠 Přejděte na **Ovládání** -> **Posunout osu** -> **Posunout Z** a zadejte hodnoty okolo 200mm
- 🟢 Cílem je posunout vyhřívanou podložku dostatečně nízko, aby byla snadno přístupná shora, ale zároveň aby pod ní zůstalo trochu místa.

KROK 4 Příprava tiskárny 2



- 🟢 Vypněte tiskárnu pomocí tlačítka na zadní straně.
- 🟡 Odpojte tiskárnu od napájení.
- 🟠 Odstraňte ocelový tiskový plát, pokud je stále na místě.

KROK 5 Odstranění bočního krytu



- Odstraňte pět nylonových nýtů, které drží plastový boční kryt.
- Doporučujeme použít štípací kleště, abyste opatrně nadzvedli horní část nýtu, čímž jej odjistíte. Pak vyjměte spodní část.
- Odstraňte plastový postranní kryt.


KROK 6 Odstranění bočního panelu



- Odstraňte označené nylonové nýty, které drží boční kovový panel.
- Odstraňte panel.

KROK 7 Odstranění zadního krytu 1



- Na vnitřní straně tiskárny odstraňte dva šrouby, které drží zadní kryt.
- Na zadní straně tiskárny posuňte prostřední kryt směrem dolů.
 -  Pokud je obtížné s ním pohnout, použijte šroubovák jako páku skrz otvor, abyste si pomohli.
- Zkontrolujte, zda jsou čtyři háčky na horní straně krytu odpojeni od kovového šasi.

KROK 8 Odstranění zadního krytu 2



- Posuňte kryt mírně směrem dozadu.
- Zatáhněte za spodní část krytu směrem ven a zároveň naklopte horní část směrem k tiskárně. Tím jej odpojíte od svazku kabelů za ním.

KROK 9 Odstranění krytu xBuddy



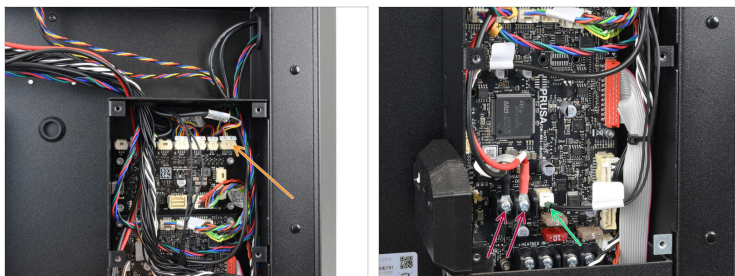
- Vyšroubujte šest šroubů, které drží kryt xBuddy.
- Odstraňte kryt jeho vysunutím.

KROK 10 Odpojení kabelu



- Opatrně odstříhnete stahovací pásku, která drží svazek kabelů vyhřívané podložky.
- Ze zadní části tiskárny odstraňte zbytek stahovací pásky.
- Opatrně odstraňte všechny stahovací pásky, které drží kabely od sestavy vyhřívané podložky (kabely napájení vyhřívané podložky, termistoru a RGBW LED).

KROK 11 Odpojení kabelu

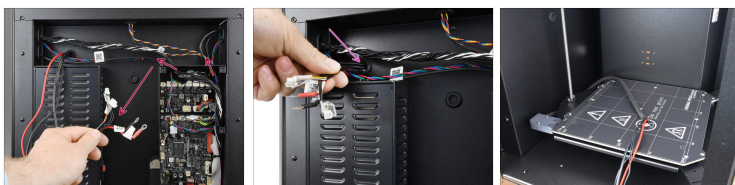


- Odpojte **RGBW LED kabel** z horního pravého rohu rozšiřující desky xBuddy.

! Všimněte si, že na konektoru je bezpečnostní západka, kterou je třeba stisknout, aby bylo možné zástrčku odpojit.

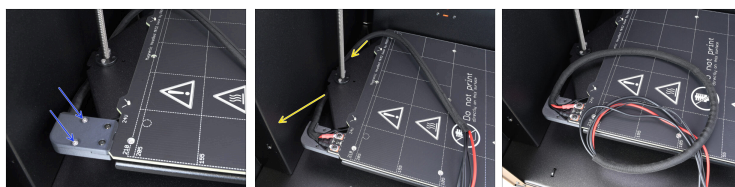
- Odpojte od desky xBuddy **termistor vyhřívané podložky**.
- Pomocí křížového šroubováku odšroubujte dva šrouby svorkovnice a odpojte **napájecí kabely vyhřívané podložky**.

KROK 12 Odstranění kabelu



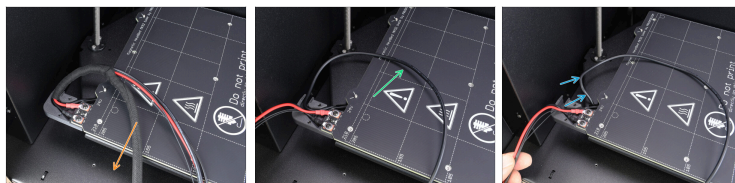
- Odstraňte svazek kabelů vyhřívané podložky z krabičky xBuddy.
- Vedte svazek kabelů otvorem dovnitř tiskárny.

KROK 13 Odkrytí kabelu



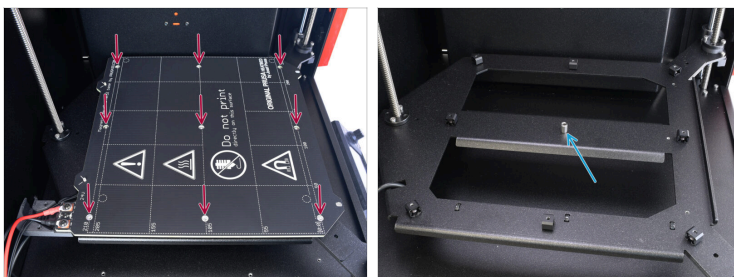
- ❖ Odstraňte dva šrouby M3x10, které drží kryt kabelu. Poté kryt odstraňte.
- ❖ Vytáhněte svazek kabelů zpoza sestavy vyhřívané podložky.

KROK 14 Oddělení svazku kabelů



- ❖ Z kabelového svazku sundejte textilní rukáv.
- ❖ Oddělte RGBW LED kabel ze svazku.
- ❖ Uvolněte jej ze spodní části krytu kabelu a odložte jej stranou.

KROK 15 Odstranění vyhřívané podložky



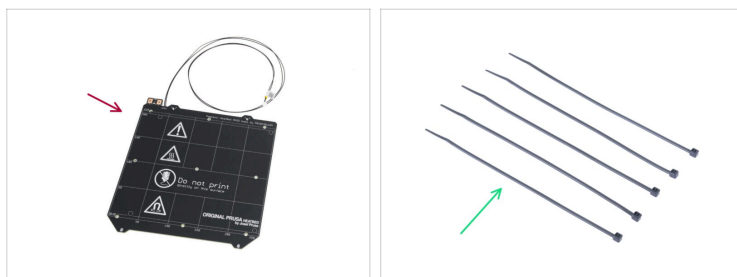
- ❖ Odstraňte všech 9 šroubů, které drží vyhřívanou podložku na místě. Poté odstraňte vyhřívanou podložku.
- ❖ Ve středu carriage vyhřívané podložky by měla být volně stojící kovová distanční podložka. Mohla spadnout při demontáži vyhřívané podložky. V takovém případě ji hledejte pod dílem carriage. **Uložte si distanční podložku na později.**

KROK 16 Demontáž vyhřívané podložky



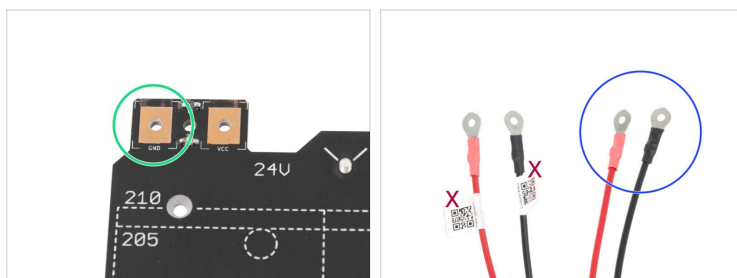
- Na sestavě vyhřívané podložky odstraňte šroub, který drží spodní část krytu kabelu k vyhřívané podložce.
- Vyšroubujte dva šrouby, které drží napájecí konektory, a přitom přidržujte matice pod nimi pomocí nástroje Unikey.
- Odložte starou vyhřívanou podložku stranou, protože ji nahradíme novou.

KROK 17 Příprava dílů pro vyhřívanou podložku



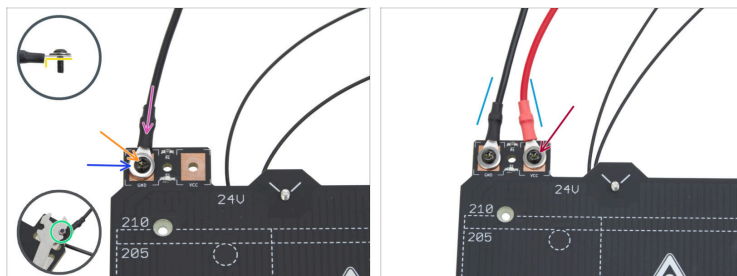
- Pro následující kroky si prosím připravte:**
 - Nová vyhřívaná podložka (1x)
 - Stahovací páska (5x)

KROK 18 Napojení kabelu vyhřívané podložky 1



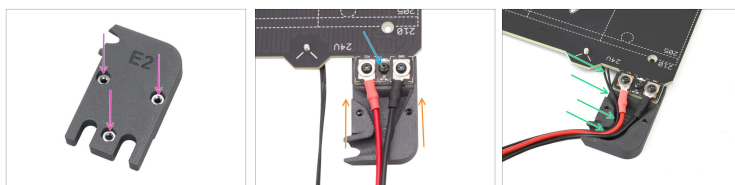
- Postupujte podle značek polarity na vyhřívané podložce: Svorka označená **GND** by měla být spojena s **ČERNÝM VODIČEM**.
- Vezměte oba napájecí kabely vyhřívané podložky. Všimněte si jak jsou kabely označeny. Pro připojení podložky si připravte stranu kabelu bez štítku.

KROK 19 Napojení kabelu heatbedu (2. část)



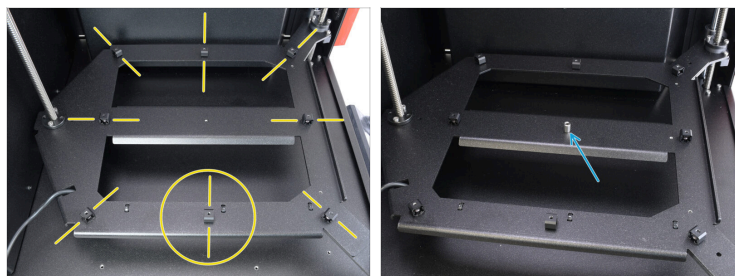
- ◆ Umístěte černý kabel na kontaktní plochu „GND“.
 - ◆ Orientujte konektor tak, aby silnější část směřovala dolů.
- ◆ Na vršek konektoru umístěte podložku M3w.
- ◆ Vložte šroub M3x10rT skrz všechny součástky.
- ◆ Zašroubujte matku M3nN na šroub M3x10rT zespodu a opatrně ji utáhněte.
- ◆ Stejným postupem připojte červený kabel ke kolíku označenému „VCC“ na vyhřívané podložce.
- ◆ Kabely od vyhřívané podložky vedte mírně k sobě (do tvaru písmene „V“). **Poté zespodu pevně utáhněte matice.**

KROK 20 Upevnění krytu kabelu



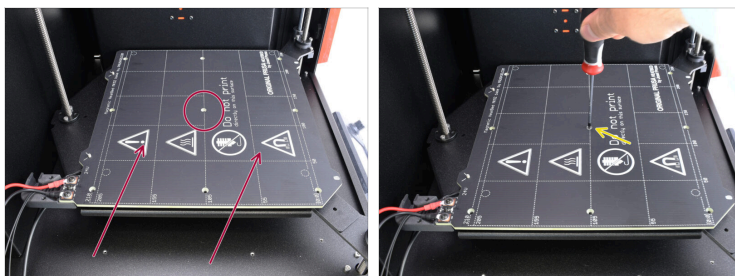
- ◆ Zkontrolujte, zda jsou tři matky M3n pevně uchyceny ve spodní části krytu kabelu.
- ◆ Zasuňte kryt pod kabelový spoj vyhřívané podložky.
- ◆ Zajistěte spodní kryt na místě šroubem M3x10.
- ◆ Přidejte kabel termistoru vyhřívané podložky do drážky ve spodním krytu kabelu.

KROK 21 Kontrola dilatační podložky



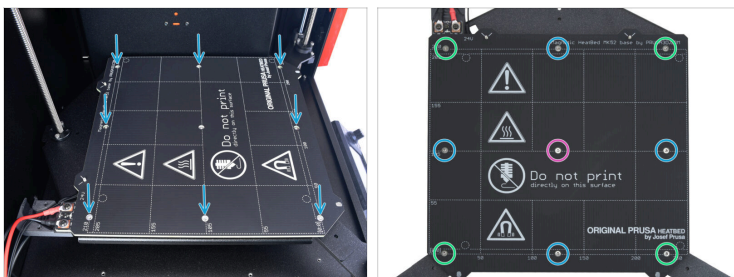
- ◆ Uvnitř tiskárny zkontrolujte dilatační spoje na dílu carriage vyhřívané podložky. Všechny by měly směřovat do středu a být pevně utaženy.
- ◆ Umístěte distanční podložku vyhřívané podložky do středového otvoru se závitem. Vyrovnějte ji přesně s otvorem.

KROK 22 Uchytení vyhřívané podložky 1



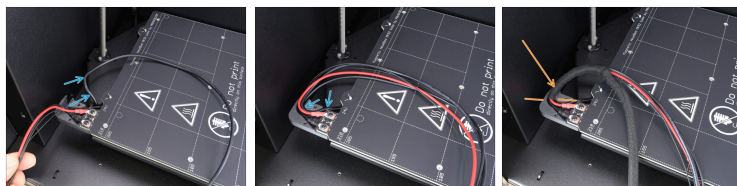
- Umístěte vyhřívanou podložku na carriage. Ujistěte se, že středová distanční podložka je stále na svém místě. Zarovnejte středový otvor ve vyhřívané podložce s distanční podložkou.
- Přípevněte vyhřívanou podložku k dílu carriage pomocí šroubu M3x14bT. Prozatím jej utáhněte jen lehce. Zatím jej neutahujte úplně!


KROK 23 Upevnění vyhřívané podložky 2



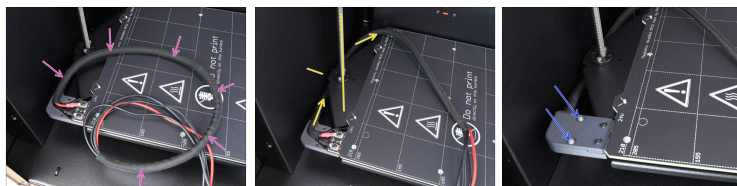
- Upevněte vyhřívanou podložku na místo pomocí šroubů M3x4bT po obvodu, prozatím je utáhněte jen lehce.
- Až budete mít osazené všechny šrouby, plně je utáhněte v následujícím pořadí:
 - Středový šroub
 - První čtyři šrouby (na stranách)
 - Poslední čtyři šrouby (v rozích)
- ⚠ Šrouby utahujte opatrně, ale pevně.


KROK 24 Vedení kabelů



- Provedte kabel RGBW LED z carriage vyhřívané podložky do drážky v krytu. Vedte jej podél ostatních kabelů podložky.
 - Vezměte textilní oplet a začněte omotávat svazek kabelů. Upozorňujeme, že začátek textilního opletu by měl být nad spodním krytem kabelu.
-  Všimněte si, že začátek textilního rukávu by měl být nad spodním krytem kabelu.

KROK 25 Zakrytí kabelu



- Obalte celý kabelový svazek textilním rukávem.
 - Vedte svazek kabelů pod dílem carriage vyhřívané podložky a za trapézovou tyčí.
-  Ověřte, zda je svazek kabelů veden podle specifikace; v opačném případě by mohl později rušit komponenty.
- Přidejte horní část krytu kabelu a upevněte jej pomocí dvou šroubů M3x10.

KROK 26 Vedení kabelů 2



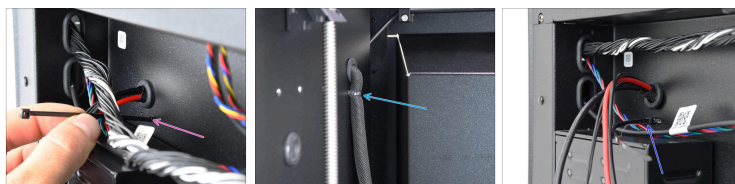
- Prostrčte kabely jeden po druhém skrze otvor v zadní části tiskárny.



Ujistěte se, že gumová průchodka zůstává na svém místě.

- Prostrčte kabel, dokud textilní opleť nedosáhne otvoru. Ponechte prostrčenou pouze malou část textilního opletu.

KROK 27 Montáž kabelu



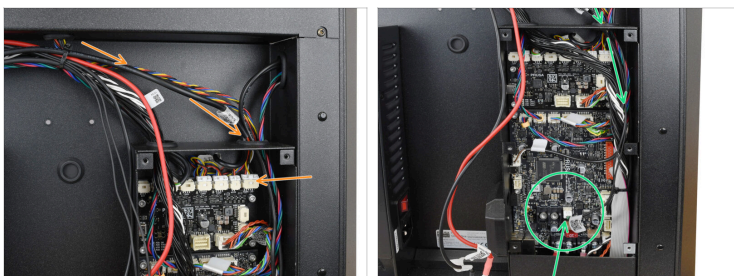
- Ze zadní strany tiskárny prostrčte špičku stahovací pásky otvorem těsně pod svazkem kabelů.
- Omotejte stahovací pásku kolem svazku a provlečte ji zpět sousedním otvorem.
- Pevně utáhněte stahovací pásku tak, aby kabely držely na místě, a poté odřízněte přebytečnou část.

KROK 28 Vedení kabelů 3



- Vedte kabely podél zbytku kabelového svazku směrem k elektronice.
- Celý svazek kabelů připevněte na místě pomocí stahovacího pásku. Svazek vytáhněte co nejvýše, abyste později měli dostatek místa pro zadní kovový kryt.
- Vedte kabely **RGBW LED** a **termistor vyhřívané podložky** přes pravý otvor dovnitř xBuddy boxu.

KROK 29 Připojení kabelů



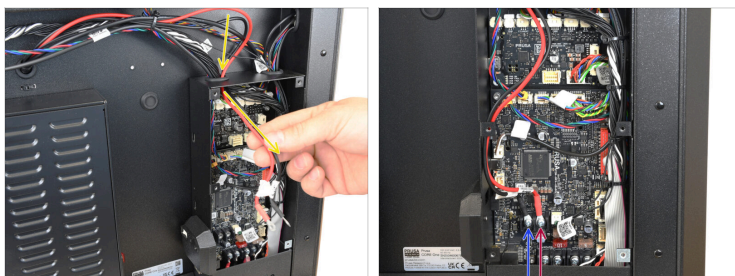
- Připojte kabel RGBW LED ke konektoru zcela vpravo na rozšiřující desce xBuddy (Extension board).
- Připojte kabel termistoru vyhřívané podložky do příslušného konektoru na desce xBuddy.

KROK 30 Instalace stahovací pásky



- ✦ Namontujte stahovací pásku do háčku na pravé vnitřní straně xBuddy boxu. Stahovací pásku vedte za kabely, těsně nad elektronickými deskami.
- ✦ Pomocí této techniky připravte tři stahovací pásky na vnitřní straně krabičky.
- ✦ Kabeláž na pravé straně krabičky zasuňte směrem ke straně. Poté ji upevněte pomocí stahovacích pásek.
- ⓘ Utáhněte stahovací pásky kolem kabelů na pravé straně krabičky. Napájecí kabely a ostatní kabely na levé straně můžete nechat volně viset.
- ⚠ **Mírně stáhněte stahovací pásky, jen tak, aby dobře seděly. Není nutné je utahovat úplně. Odstraňte přebytečnou část stahovacích pásek. Postupujte velmi opatrně, abyste nepoškodili kabely!!**

KROK 31 Zapojení kabelu napájení



- Provedte napájecí kabely vyhřívané podložky levým otvorem dovnitř krabičky xBuddy.
 - Pomocí 6/32" šroubů na svorkovnici připojte **černý kabel napájení** do levého slotu svorky na desce xBuddy. Pevně utáhněte.
 - Pomocí 6/32" šroubů na svorkovnici připojte **červený kabel napájení** do pravého slotu svorky. Pevně utáhněte.
- ⚠ Zajistěte, aby byly napájecí kabely správně připojeny a pevně zajištěny. Volné nebo nesprávné připojení může vést k poruše tiskárny nebo představovat vážné nebezpečí požáru.**

KROK 32 Instalace krytu xBuddy



- Znovu nainstalujte kryt xBuddy boxu a upevněte jej pomocí šesti šroubů M3x4bT. Ujistěte se, že žádný z kabelů není za boxem přiskřípnutý!

KROK 33 Instalace zadního krytu



- Znovu namontujte zadní kovový kryt na tiskárnu.

Ujistěte se, že žádný z kabelů není za ním přiskřípnutý.

- Zatlačte kryt směrem nahoru, dokud čtyři kovové výstupky nezapadnou do drážek v zadní části tiskárny.
- Zatlačte kryt na zadní straně nahoru, sáhněte dovnitř tiskárny a kryt upevněte pomocí dvou šroubů M3x4bT.



KROK 34 Montáž bočního krytu



- Přidejte boční plechový panel k tiskárně a zarovnejte jej s otvorem.
- Panel zajistěte na místě pomocí 11 nylonových nýtů na vyznačených místech.
- Na horní část nasadte plastový kryt a zarovnejte jej s otvorem.
- Připevněte ji na místo pomocí 5 nylonových nýtů.

KROK 35 Finální příprava



- Připojte tiskárnu k napájení.
- Zapněte tiskárnu pomocí tlačítka na zadní straně.
- Namontujte ocelový tiskový plát.

KROK 36 Selftest



- ➊ Přejděte do nabídky **Ovládání > Kalibrace & testy** a proveďte Selftest.



Pro ušetření času můžete začít od položky **Kalibrace zarovnání Z**.

- ➋ Postupujte podle instrukcí na obrazovce. Důležitá sekce začíná kontrolou výhřevu podložky.



Pokud všechny testy proběhnou úspěšně, je tiskárna připravena k použití a můžete pokračovat v tisku jako obvykle.
