

Spis treści

Jak wymienić wyświetlacz druku (SL1S)	3
Krok 1 - Wprowadzenie	4
Krok 2 - Narzędzia niezbędne w tym rozdziale	5
Krok 3 - Przygotowanie drukarki	5
Krok 4 - Demontaż obudowy	6
Krok 5 - Odłączenie wyświetlacza druku	7
Krok 6 - Demontaż wyświetlacza druku	8
Krok 7 - Montaż wyświetlacza druku: przygotowanie części	8
Krok 8 - Nowy wyświetlacz druku - przygotowanie części	9
Krok 9 - Podłączenie wyświetlacza druku	10
Krok 10 - Sprawdzenie przewodu wyświetlacza druku	11
Krok 11 - Podłączenie przełącznika	11
Krok 12 - Montaż obudowy	12
Krok 13 - Sprawdzenie działania wyświetlacza	13
Krok 14 - Kalibracja platformy roboczej	14
Krok 15 - Gotowe!	14

Jak wymienić wyświetlacz druku (SL1S)



help.prusa3d.com/g235689

Zeskanuj kod QR,
aby przejść do
najnowszej wersji
tego rozdziału.



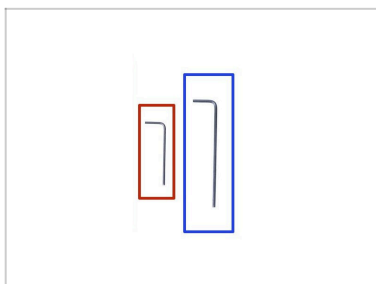
KROK 1 Wprowadzenie



- i** Ten przewód poprowadzi Cię przez proces wymiany **wyświetlacza druku w Original Prusa SL1S SPEED**.

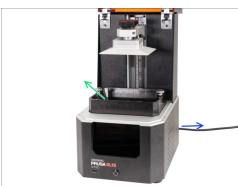
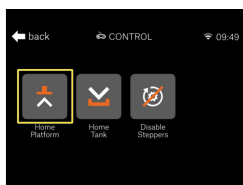
 - 🔵 Monochromatyczny wyświetlacz druku (ekran naświetlający) do SL1S jest dostępny w naszym sklepie internetowym: shop.prusa3d.com
- i** Pamiętaj, że musisz się zalogować, aby mieć dostęp do sekcji części zamiennych.
- i** Wyświetlacz druku do SL1S SPEED nie jest bezpośrednio kompatybilny ze starszym modelem, SL1, bez uprzedniej modernizacji drukarki.
- 🔸 **Wyświetlacz druku do SL1S SPEED nie jest kompatybilny z SL1.** Jeśli szukasz instrukcji wymiany wyświetlacza druku w SL1, przejdź tutaj: [Jak wymienić wyświetlacz druku \(SL1\)](#)
- ⚠️ OSTRZEŻENIE:** To urządzenie emituje światło ultrafioletowe, które może uszkodzić wzrok i/lub skórę. Nie włączaj urządzenia do czasu, aż będzie w całości zmontowane, ze wszystkimi pokrywami zamocowanymi na swoich miejscach!!!

KROK 2 Narzędzia niezbędne w tym rozdziale



- Do tej instrukcji przygotuj:
- Klucz imbusowy 2 mm
- Klucz imbusowy 2,5 mm

KROK 3 Przygotowanie drukarki



Zanim przejdziesz dalej, upewnij się, że:

- Podnieś ramię z platformą (Menu -> Sterowanie -> Bazowanie platformy). W kolejnych krokach będziemy potrzebować większej przestrzeni.
- Wyciągnij z drukarki zbiornik na żywicę. Jeśli znajduje się w nim żywica, przelej ją z powrotem do butelki i wyczyść zbiornik.
- Wyłącz drukarkę i odłącz przewód zasilający.
- Używaj rękawiczek ESD (zalecane)



Rękawiczki ESD zapewniają antystatyczność (zabezpieczają elektronikę przed wyładowaniami statycznymi).

KROK 4 Demontaż obudowy



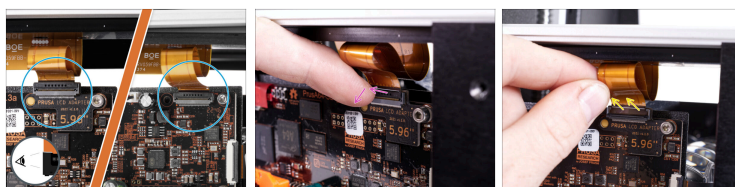
⚠ Zachowaj ostrożność przy tych śrubach. Zalecamy użycie klucza imbusowego z płaską końcówką, aby nie uszkodzić łbów śrub.

- Obróć drukarkę lewą stroną do siebie.
- Znajdź, odkręć i wyciągnij te cztery śruby.
- Obróć drukarkę o 180° i wykręć ostatnie cztery śruby z drugiej strony.
- Wysuń obudowę o kilka centymetrów.

i Istnieją dwie wersje panelu przedniego gniazda USB z włącznikiem:

- **NOWA WERSJA:** Przednie gniazdo USB i włącznik mają wspólne złącze. Odłącz przewód i zdejmij obudowę.
- **POPZEDNIA WERSJA:** Gniazdo USB i włącznik są oddzielone. Odłącz przewód zasilający od przedłużki i zdejmij obudowę.

KROK 5 Odłączenie wyświetlacza druku



- ◆ Spójrz na drukarkę z lewej strony i znajdź przewód wstążkowy łączący ekran LCD z płytą główną.
- ⓘ Zwróć uwagę, że **istnieją dwa warianty położenia złącza przewodu LCD**. Procedura pozostaje jednak taka sama.
- ◆ Złącze LCD ma zabezpieczenie. Podważ je ostrożnie paznokciem. Zwróć uwagę, że nie jest wyjmowane.
- ◆ Ostrożnie wyciągnij złącze LCD z gniazda.

KROK 6 Demontaż wyświetlacza druku



- Odkręć 4 śruby mocujące wyświetlacz przy pomocy klucza imbusowego 2,5 mm. Postępuj ostrożnie, aby nie uszkodzić łbów śrub.
- ⓘ Zachowaj wszystkie odkręcone śruby - użyjemy ich ponownie na późniejszym etapie.
- Wypchnij wyświetlacz palcami z dołu, z lewej strony.
- Wyciągnij wyświetlacz.

KROK 7 Montaż wyświetlacza druku: przygotowanie części



- Do kolejnych etapów przygotuj:
- Nowy wyświetlacz do SL1S (1x)

KROK 8 Nowy wyświetlacz druku - przygotowanie części



Na tym etapie zostaw pomarańczową naklejkę ochronną na szybie wyświetlacza!

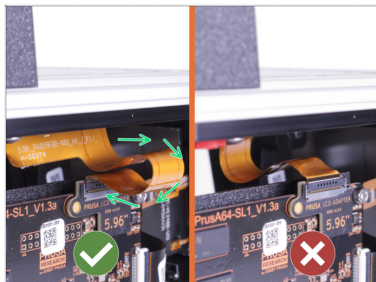
- **Upewnij się, że przewód wyświetlacza nie jest zagięty lub przyciśnięty**, zanim dokręcisz śruby. Przewód można łatwo uszkodzić, nie zachowując należytej ostrożności - zwróć na niego szczególną uwagę.
- **Ostrożnie wsuń nowy wyświetlacz do drukarki**, tak jak na ilustracji. Upewnij się, że przewód znajduje się **Z LEWEJ STRONY**, pod czarną ramką tiltu i ma swobodę poruszania się.
- **Ostrożnie zrównaj wyświetlacz z ramką tiltu** znajdującą się pod spodem. Przykręć go śrubami M4x14b (z łbem stożkowym).
- **Dokręć wszystkie śruby po przekątnej**, używając rozsądnej siły.

KROK 9 Podłączenie wyświetlacza druku



- ⚠ UWAGA:** przewody wstążkowe i złącza ekranu są delikatne. Zachowaj szczególną ostrożność!
- Upewnij się, że zabezpieczenie jest nadal podniesione.
 - Ostrożnie wsuń przewód wstążkowy w gniazdo. Biała linia na przewodzie musi być równoległa do dłuższej krawędzi gniazda.
 - Ustaw przewód tak, aby ząbki po obydwóch stronach końcówki pasowały do wycięć w gnieździe.
 - Zamknij zabezpieczenie palcem.
 - Sprawdź, czy biała linia na przewodzie wstążkowym wyświetlacza znajduje się nieznacznie ponad zawleczką zabezpieczającą i czy biegnie równoległe do złącza.

KROK 10 Sprawdzenie przewodu wyświetlacza druku



⚠ **Upewnij się, że łuk z ułożonego przewodu jest skierowany na zewnątrz płyty głównej, NIE w stronę wyświetlacza.**

KROK 11 Podłączenie przełącznika



⚠ **Uważaj, aby nie zgnieć przewodów!**

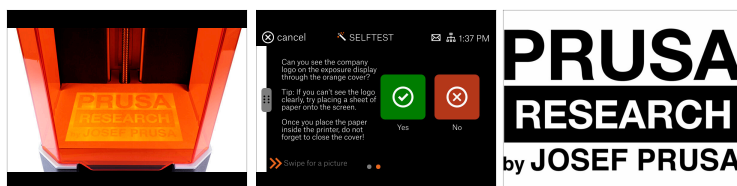
- Przysuń obudowę do drukarki, ale nie do końca. Musimy najpierw podłączyć przednie gniazdo USB i włącznik.
- **NOWA WERSJA:** Spójrz na obudowę z góry i podłącz przewód zasilający i USB. Upewnij się, że zawlecza "kliknęła".
- **POPZEDNIA WERSJA:** Podłącz przewód przycisku zasilania do przedłużki. Upewnij się, że zawlecza "kliknęła".

KROK 12 Montaż obudowy



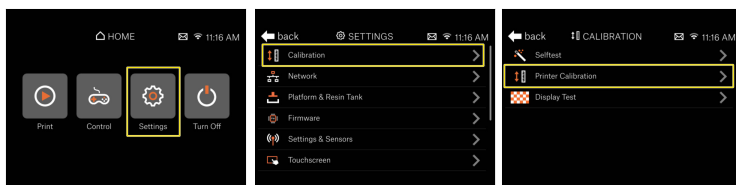
- ✦ Wsuń obudowę na drukarkę i przykręć z jednej strony dwoma śrubami stożkowymi M3x5b. Nie dokręcaj ich jeszcze do końca i powtórz procedurę z drugiej strony.
- ✦ Po dosunięciu obudowy i częściowym przymocowaniu jej, dodaj brakujące śruby i dokręć z obydwóch stron.
- ✦ Odklej folię zabezpieczającą z wyświetlacza.

KROK 13 Sprawdzenie działania wyświetlacza



- Podłącz drukarkę i włącz ją.
- Na ekranie dotykowym wybierz *Menu Ustawienia Kalibracja Test wyświetlacza* → *Ustawienia Kalibracja Test wyświetlacza* → *Kalibracja Test wyświetlacza* → *Test wyświetlacza* i podążaj za instrukcjami wyświetlanymi na ekranie.
- ⚠ **Pod żadnym pozorem nie otwieraj pokrywy! W środku emitowane jest światło ultrafioletowe (UV), które może uszkodzić wzrok.**
- Spójrz na drukarkę z przodu, ale ustaw wzrok tak, aby był nieco powyżej. W ten sposób będziesz w stanie prawidłowo ocenić efekt prac.
- Obejrzyj cały ekran, na którym powinno być wyświetlane logo firmy. Nie powinno brakować żadnego elementu logo.
- ⓘ Porada: Jeśli logo jest dla Ciebie niewyraźne, możesz położyć kartkę papieru na ekranie. Zalecamy format A5 o gęstości do 80 g/m².
- ⚠ **Nie zapomnij ZAMKNAĆ POKRYWY po położeniu kartki na ekranie!**

KROK 14 Kalibracja platformy roboczej



⚠ Po wymianie wyświetlacza może zmienić się położenie części względem siebie. Dlatego **konieczna jest kalibracja platformy.**

- 🟡 Na ekranie dotykowym wybierz *Menu* -> *Kalibracja* -> *Kalibracja drukarki* i podążaj za instrukcjami wyświetlanymi na ekranie.

KROK 15 Gotowe!



- 🟢 **Udało Ci się wymienić ekran naświetlający w drukarce SL1S SPEED.**
- 🟢 Teraz napełnij zbiornik żywicą i przetestuj :)
