

Indice

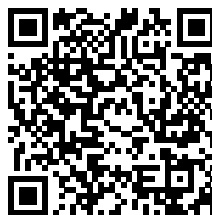
Come sostituire il display di stampa (SL1S)	3
Passo 1 - Introduzione	4
Passo 2 - Attrezzi necessari per questo capitolo	5
Passo 3 - Preparazione della stampante	5
Passo 4 - Rimuovere la copertura	6
Passo 5 - Scollegare il display di stampa	7
Passo 6 - Rimozione del display di stampa	8
Passo 7 - Installazione del display di stampa: preparazione dei componenti	8
Passo 8 - Nuovo display di stampa - preparazione dei componenti	9
Passo 9 - Collegamento del display di stampa	10
Passo 10 - Controllo del cavo del display di stampa	11
Passo 11 - Collegare il pulsante di accensione	11
Passo 12 - Montaggio della copertura	12
Passo 13 - Controllo della funzionalità del display	13
Passo 14 - Calibrare la piattaforma di stampa	14
Passo 15 - Fatto!	14

Come sostituire il display di stampa (SL1S)



help.prusa3d.com/g235692

Scansionare il
codice QR per
visualizzare la
versione più recente
di questo capitolo.

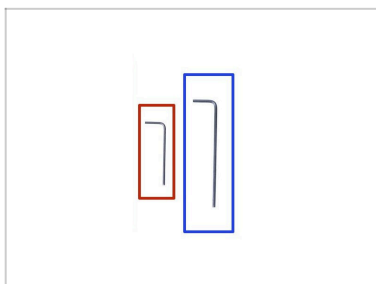


PASSO 1 Introduzione



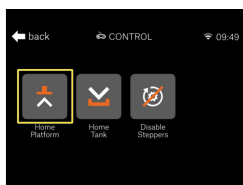
- i** Questa guida vi condurrà attraverso la sostituzione del **display di stampa** sulla vostra **Original Prusa SL1S SPEED**.
- ◆** Il display di stampa monocromatico per SL1S è disponibile nel nostro eshop shop.prusa3d.com
- i** Nota: per poter accedere alla sezione ricambi è necessario aver effettuato il login.
- i** Il display di stampa SL1S SPEED non è direttamente compatibile con la precedente stampante SL1 senza prima aggiornare la stampante.
- ◆** Il display di stampa **SL1S SPEED non è compatibile con la stampante SL1**. Per la sostituzione del display di stampa SL1, seguire questa guida: Come sostituire il display di stampa (SL1)
- ⚠** **ATTENZIONE:** Questo dispositivo utilizza la luce UV, che può danneggiare la vista o la pelle. Non accendere il dispositivo finché non è completamente rimontato con tutte le coperture installate!!!

PASSO 2 Attrezzi necessari per questo capitolo



- Per questa guida, prepara:
- Chiave a brugola da 2.0mm
- Chiave a brugola da 2.5mm

PASSO 3 Preparazione della stampante



Prima di iniziare, esegui le seguenti operazioni:

- Spostare il cantilever con la piattaforma di stampa verso l'alto (Menu -> Controllo -> Home piattaforma). *Avrai bisogno di più spazio nei passi seguenti.*
- Rimuovi il serbatoio della resina. Se c'è della resina all'interno, versarla di nuovo nella bottiglia e poi pulisci il serbatoio.
- Spegni la stampante e scollegala.
- Utilizza guanti ESD (consigliato).



I guanti ESD sono antistatici (evitano danni all'elettronica).

PASSO 4 Rimuovere la copertura



⚠ **Procedi con cautela con queste viti, usa preferibilmente una chiave a brugola con bordi dritti e netti, c'è il rischio di spanare la testa della vite.**

● Ruota il lato sinistro della stampante verso di te.

● Individua, svita e rimuovi le quattro viti.

● Ruota la stampante di 180° e rimuovi le ultime quattro viti dall'altro lato.

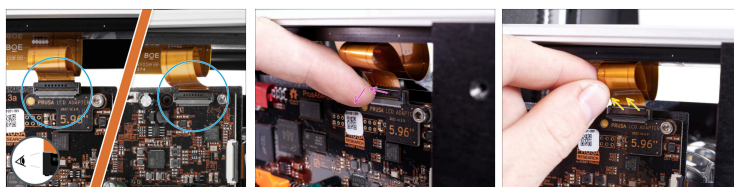
● Fai scorrere il coperchio di pochi cm fuori.

i **Ci sono due design di USB e pulsante di accensione:**

● **NUOVO DESIGN:** L'USB e il pulsante di accensione condividono lo stesso connettore. Scollega il cavo e rimuovi completamente il coperchio.

● **VECCHIO DESIGN:** L'USB e il pulsante di accensione sono separati. Scollegare il cavo del pulsante di accensione dalla prolunga e rimuovere completamente il coperchio.

PASSO 5 Scollegare il display di stampa



- ◆ Osserva la stampante da sinistra e individua il connettore del cavo LCD sulla scheda elettronica.
- ⓘ Si noti che **esistono due varianti della posizione del connettore del cavo LCD**. Tuttavia, la procedura rimane la stessa.
- ◆ C'è un fermo di sicurezza sul connettore LCD. Usando l'unghia, tira fuori delicatamente il fermo di sicurezza. Notare che non è rimovibile.
- ◆ Rimuovere con attenzione il cavo LCD dal connettore.

PASSO 6 Rimozione del display di stampa



- Usando la chiave a brugola da 2,5 mm rimuovere tutte e 4 le viti che tengono il gruppo del display. Procedi con cautela perché potresti spanare la vite.
- ⓘ Conserva tutte le viti che rimuovi per usarle in seguito.
- Usando il dito indice dal basso sul lato sinistro, spingi il gruppo del display verso l'alto.
- Rimuovi il gruppo del display.

PASSO 7 Installazione del display di stampa: preparazione dei componenti



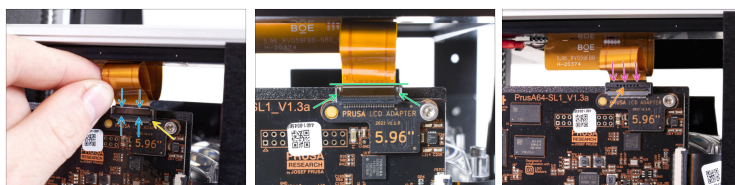
- Per i seguenti passi prepara:
- Nuovo display di stampa SL1S (1x)

PASSO 8 Nuovo display di stampa - preparazione dei componenti



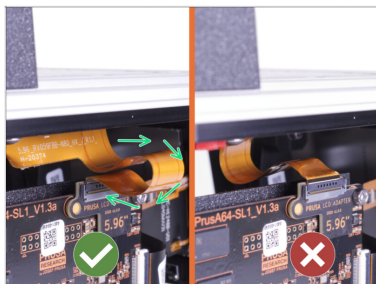
- ⚠ **Tieni l'adesivo protettivo arancione sull'altro lato del display di stampa per ora!**
- 🛡 **Assicurati che il cavo del display non sia piegato o pizzicato** prima di stringere le viti. Il cavo può danneggiarsi facilmente se maneggiato in modo improprio. Tienilo d'occhio.
- 🔵 **Inserire con attenzione il gruppo del display nella stampante**, come si vede nell'immagine. Assicurati che il cavo sia **SUL LATO SINISTRO** sotto la cornice nera del basculante e che si muova liberamente.
- 🟢 **Allineare con cura il display con la cornice basculante sottostante.** Utilizza le viti a testa svasata M4x14b per fissarlo di nuovo in posizione.
- 🟣 **Ora, stringi tutte e 4 le viti gradualmente a croce** usando una forza ragionevole.

PASSO 9 Collegamento del display di stampa



- ⚠ ATTENZIONE:** I cavi e i connettori dello schermo sono fragili. Si prega di procedere con estrema cautela.
- Assicurati che il fermo di sicurezza sia ancora aperto.
 - Inserisci con attenzione il cavo del display nel connettore. La linea bianca sul cavo deve essere allineata parallelamente al connettore.
 - Allinea il cavo nel connettore in modo che il "dente" su ogni lato del cavo si inserisca nella fessura sagomata.
 - Chiudi il fermo di sicurezza usando il dito.
 - Controlla che la linea bianca sul cavo del display sia leggermente al di sopra della levetta di sicurezza e che sia parallela al corpo del connettore.

PASSO 10 Controllo del cavo del display di stampa



⚠ Assicuratevi che l'arco sul cavo del display sia inclinato verso il lato della scheda elettronica, non verso il lato del display.

PASSO 11 Collegare il pulsante di accensione



⚠ Evita di pizzicare i cavi!

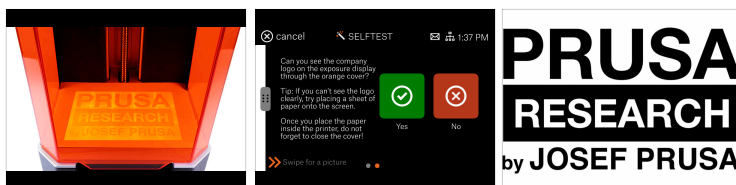
- Fai scorrere il coperchio per metà sulla stampante. Dobbiamo prima collegare l'USB anteriore e il pulsante di accensione.
- **NUOVO MODELLO:** Guarda dall'alto nel coperchio anteriore e collega il cavo d'alimentazione & USB. Assicurati che il perno di sicurezza "scatti" in posizione.
- **VECCHIO MODELLO:** collega il pulsante del cavo di alimentazione alla prolunga. Assicurati che la sicura "scatti" in posizione.

PASSO 12 Montaggio della copertura



- ◆ Fai scorrere il coperchio sulla stampante e fissalo su un lato usando due viti a testa svasata M3x5b. Non stringerle ancora saldamente. Spostati sull'altro lato e ripeti la procedura.
- ◆ Non appena il coperchio è allineato e parzialmente fissato, aggiungi le viti rimanenti e stringile tutte su entrambi i lati.
- ◆ Rimuovi la pellicola protettiva dal display di stampa.

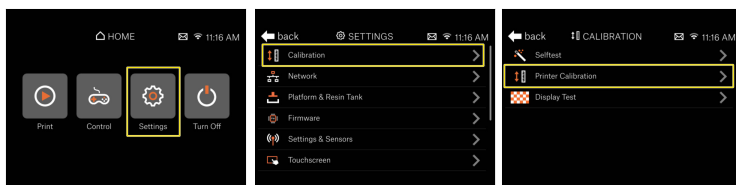
PASSO 13 Controllo della funzionalità del display



- Collega la stampante e accendila.
- Sul touchscreen navigare su *Menu* -> *Impostazioni* -> *Calibrazione* -> *Test display* e seguire le istruzioni sul display.
- ⚠ **Non aprire il coperchio in nessun caso, tienilo chiuso! C'è una luce UV all'interno, che causerà danni alla vista.**
- Osserva la stampante frontalmente. Il livello dei tuoi occhi deve essere leggermente al di sopra. In caso contrario non sarai in grado di giudicare correttamente il risultato.
- Controlla l'intero schermo, devi essere in grado di vedere i dettagli del nostro logo aziendale su tutto lo schermo. Nessuna parte (lettere) deve mancare.
- ⓘ Suggerimento: Se non riesci a vedere chiaramente il logo, prova a mettere un foglio di carta sullo schermo. Raccomandiamo il formato A5 con una densità 80g/m².
- ⚠ **Non dimenticare di CHIUDERE IL COPERCHIO dopo aver inserito il foglio!**

Come sostituire il display di stampa (SL1S)

PASSO 14 Calibrare la piattaforma di stampa



⚠ Dopo aver sostituito il display di stampa, i valori di altezza della nuova parte possono cambiare leggermente. Pertanto, **calibra la piattaforma di stampa**.

- 🟡 Sul touch screen vai su *Home* -> *Impostazioni* -> *Calibrazione* -> *Calibrazione stampante* e segui le istruzioni sullo schermo.

PASSO 15 Fatto!



- 🟡 Hai appena **sostituito con successo il display di stampa della tua stampante SL1S SPEED.**
- 🟡 Ora riempi il serbatoio di resina e provalo ;)
