

Table des matières

Comment remplacer l'écran d'impression

(SL1S)	3
Étape 1 - Introduction	4
Étape 2 - Outils nécessaires pour ce chapitre	5
Étape 3 - Préparation de l'imprimante	5
Étape 4 - Retrait du couvercle	6
Étape 5 - Déconnexion de l'écran d'impression	7
Étape 6 - Retrait de l'écran d'impression	8
Étape 7 - Installation de l'écran d'impression : préparation des pièces	8
Étape 8 - Nouvel écran d'impression - préparation des pièces	9
Étape 9 - Connexion de l'écran d'impression	10
Étape 10 - Vérification du câble de l'écran d'impression	11
Étape 11 - Connexion du bouton d'alimentation	11
Étape 12 - Assemblage du capot	12
Étape 13 - Vérification de la fonctionnalité de l'écran	13
Étape 14 - Calibration de la plateforme d'impression	14
Étape 15 - C'est fait !	14

Comment remplacer l'écran d'impression (SL1S)



help.prusa3d.com/g235693

Scannez le QR code
pour afficher la
dernière version de
ce chapitre.

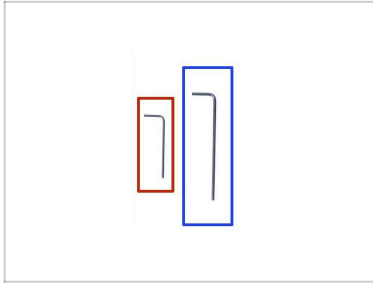


ÉTAPE 1 Introduction



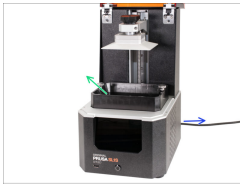
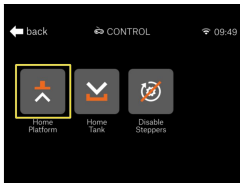
- i** Ce guide vous guidera tout au long du remplacement de l'**écran d'impression** sur l'**Original Prusa SL1S SPEED**.
- ◆** L'écran d'impression monochrome pour la SL1S est disponible dans notre boutique en ligne shop.prusa3d.com
- i** Notez que vous devez être connecté pour avoir accès à la section des pièces de rechange.
- i** L'écran d'impression de la SL1S SPEED n'est pas directement compatible avec l'ancienne imprimante SL1 sans mise à niveau préalable de l'imprimante.
- ◆** **L'écran d'impression de la SL1S SPEED n'est pas compatible avec l'imprimante SL1.** Pour le remplacement de l'écran d'impression SL1, veuillez suivre ce guide : Comment remplacer l'écran d'impression (SL1)
- ⚠** **ATTENTION :** Cet appareil utilise une lumière UV, qui peut endommager votre vue ou votre peau. N'allumez pas l'appareil tant qu'il n'a pas été complètement réassemblé avec tous les capots installés !!!

ÉTAPE 2 Outils nécessaires pour ce chapitre



- **Pour ce guide, veuillez préparer :**
- Clé Allen de 2,0 mm
- Clé Allen de 2,5 mm

ÉTAPE 3 Préparation de l'imprimante



Avant de commencer, procédez comme suit :

- Déplacez le cantilever avec la plateforme d'impression vers le haut (Menu -> Contrôle -> Mise à zéro de la plateforme). *Vous aurez besoin de plus d'espace dans les étapes suivantes.*
- Retirez le réservoir de résine. Si vous avez de la résine à l'intérieur, versez-la dans la bouteille et nettoyez le réservoir.
- Éteignez l'imprimante et débranchez-la.
- Utilisez des gants ESD (recommandé).



Les gants ESD sont antistatiques (évitent d'endommager l'électronique).

ÉTAPE 4 Retrait du couvercle



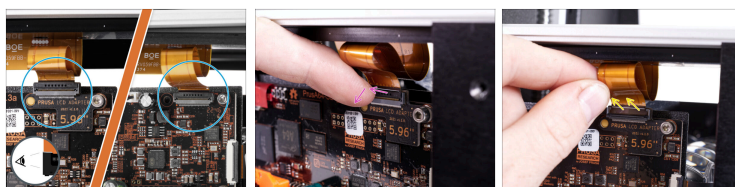
⚠ Procédez avec précaution avec ces vis, utilisez de préférence une clé Allen avec des arêtes vives droites, il y a un risque d'abîmer la tête de la vis.

- Tournez le côté gauche de l'imprimante vers vous.
- Localisez, desserrez et retirez les quatre vis.
- Tournez l'imprimante de 180° et retirez les quatre dernières vis de l'autre côté.
- Faites glisser le capot de quelques cm/pouces vers l'extérieur.

(i) Il existe deux modèles d'USB et de bouton d'alimentation :

- **NOUVEAU DESIGN** : L'USB et le bouton d'alimentation partagent le même connecteur. Déconnectez le câble et retirez complètement le capot.
- **ANCIEN DESIGN** : L'USB et le bouton d'alimentation sont séparés. Déconnectez le câble du bouton d'alimentation du câble d'extension et retirez complètement le capot.

ÉTAPE 5 Déconnexion de l'écran d'impression



- ◆ Regardez l'imprimante de la gauche et localisez le connecteur du câble LCD sur la carte électronique.
- ⓘ Noter qu'il **existe deux variantes de position du connecteur du câble LCD**. Toutefois, la procédure reste la même.
- ◆ Il y a un loquet de sécurité sur le connecteur LCD. À l'aide de votre ongle, retirez doucement le loquet de sécurité. Notez qu'il n'est pas amovible.
- ◆ Retirez délicatement le câble LCD du connecteur.

ÉTAPE 6 Retrait de l'écran d'impression



- À l'aide de la clé Allen de 2,5 mm, retirez les 4 vis qui maintiennent l'ensemble de l'écran. Procédez avec précaution car vous pourriez abîmer la vis.
- ⓘ Conservez toutes les vis retirées pour une utilisation ultérieure.
- À l'aide de votre index par le bas sur le côté gauche, poussez l'ensemble de l'écran vers le haut.
- Retirez l'ensemble de l'écran.

ÉTAPE 7 Installation de l'écran d'impression : préparation des pièces







- **Pour les étapes suivantes, merci de préparer :**
- **Nouvel écran d'impression de la SL1S (1x)**

ÉTAPE 8 Nouvel écran d'impression - préparation des pièces



Conservez l'autocollant de protection orange de l'autre côté de l'écran d'impression pour le moment !

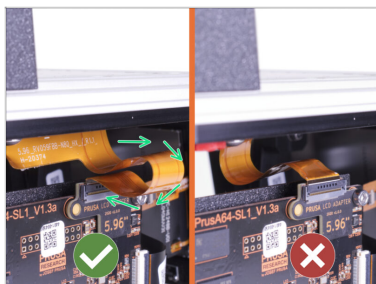
-  **Assurez-vous que le câble de l'écran n'est pas plié ou pincé** avant de serrer les vis. Le câble peut être facilement endommagé par une mauvaise manipulation. Gardez un œil dessus.
-  **Insérez avec précaution l'ensemble de l'écran dans l'imprimante**, comme illustré sur la photo. Assurez-vous que le câble est du côté **GAUCHE** sous le cadre d'inclinaison noir et qu'il se déplace librement.
-  Alignez soigneusement l'écran avec le cadre du système d'inclinaison en dessous. Utilisez les vis à tête fraisée M4x14b pour le remettre en place.
-  Maintenant, serrez les 4 vis progressivement en croix en utilisant une force raisonnable.

ÉTAPE 9 Connexion de l'écran d'impression



- ⚠ ATTENTION :** les câbles et les connecteurs de l'écran sont fragiles. Veuillez procéder avec une prudence supplémentaire.
- Assurez-vous que le loquet de sécurité est toujours ouvert.
 - Insérez avec précaution le câble de l'écran dans le connecteur. La ligne blanche sur le câble doit être alignée parallèlement au connecteur.
 - Alignez le câble dans le connecteur de sorte que la "dent" de chaque côté du câble s'insère dans la fente profilée.
 - Fermez le loquet de sécurité avec votre doigt.
 - Vérifiez que la ligne blanche sur le câble de l'écran est légèrement au-dessus du loquet de sécurité et qu'elle est parallèle au corps du connecteur.

ÉTAPE 10 Vérification du câble de l'écran d'impression



⚠ Assurez-vous que l'arc du câble de l'écran est incliné vers le côté de la carte électronique, et non vers le côté de l'écran.

ÉTAPE 11 Connexion du bouton d'alimentation



⚠ Évitez de pincer les câbles !

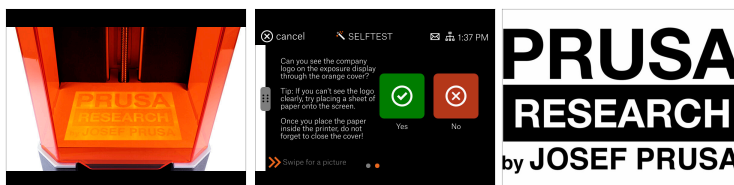
- Faites glisser le capot à mi-chemin sur l'imprimante. Nous devons d'abord connecter l'USB avant et le bouton d'alimentation.
- **NOUVEAU DESIGN** : Regardez par le haut du capot avant et connectez le câble USB et d'alimentation. Assurez-vous que la loquet de sécurité "clique".
- **ANCIEN DESIGN** : Connectez le bouton du câble d'alimentation au câble d'extension. Assurez-vous que la loquet de sécurité "clique".

ÉTAPE 12 Assemblage du capot



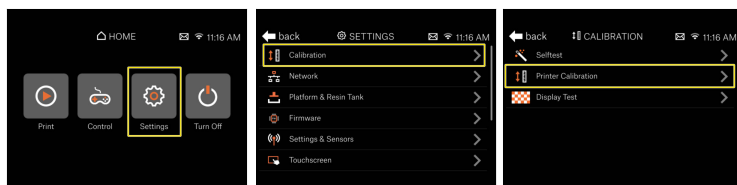
- ◆ Faites glisser le capot sur l'imprimante et fixez-le d'un côté à l'aide de deux vis à tête fraisée M3x5b. Ne les serrez pas encore fermement. Passez de l'autre côté et répétez la procédure.
- ◆ Dès que le capot est aligné et partiellement fixé, ajoutez les vis restantes et serrez-les toutes des deux côtés.
- ◆ Retirez le film protecteur de l'écran d'impression.

ÉTAPE 13 Vérification de la fonctionnalité de l'écran



- Branchez l'imprimante et allumez-la.
- Sur l'écran tactile, accédez au *Menu* -> *Paramètres* -> *Calibration* -> *Test de l'écran* et suivez les instructions à l'écran.
- ⚠ **N'ouvrez le couvercle en aucun cas, gardez-le fermé ! Il y a une lumière UV à l'intérieur, ce qui endommagera vos yeux.**
- Regardez par l'avant dans l'imprimante. Le niveau de vos yeux doit être légèrement au-dessus. Sinon, vous ne pourrez pas juger correctement du résultat.
- Vérifiez tout l'écran, vous devez pouvoir voir les détails du logo de notre entreprise sur tout l'écran. Aucune partie (lettre) ne doit manquer.
- ⓘ Astuce : Si vous ne voyez pas clairement le logo, essayez de placer une feuille de papier sur l'écran. Nous recommandons le format A5 avec une densité de 80g/m².
- ⚠ **N'oubliez pas de FERMER LE COUVERCLE après avoir inséré la feuille !**

ÉTAPE 14 Calibration de la plateforme d'impression



⚠️ Après avoir remplacé l'écran d'impression, les valeurs de hauteur de la nouvelle pièce peuvent légèrement changer. Par conséquent, **calibrez la plateforme d'impression.**

- 🟡 Sur l'écran tactile, accédez à l'Accueil -> Paramètres -> Calibration -> Calibration de l'imprimante et suivez les instructions à l'écran.

ÉTAPE 15 C'est fait !



- 🟡 Vous venez de remplacer avec succès l'écran d'impression de votre imprimante SL1S SPEED.
- 🟡 Remplissez maintenant le réservoir de résine et testez-le ;)
