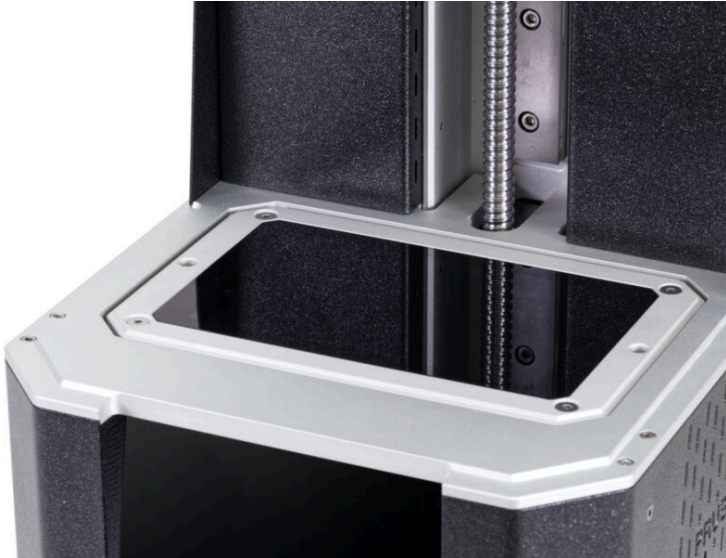


Inhaltsverzeichnis

Austausch des Druckdisplays (SL1S)	3
Schritt 1 - Einleitung	4
Schritt 2 - Benötigte Werkzeuge für dieses Kapitel	5
Schritt 3 - Vorbereiten des Druckers	5
Schritt 4 - Entfernen der Abdeckung	6
Schritt 5 - Trennen des Druckdisplays	7
Schritt 6 - Entfernen des Druckdisplays	8
Schritt 7 - Installation des Druckdisplays: Vorbereitung der Teile	8
Schritt 8 - Neues Druckdisplay - Teilevorbereitung	9
Schritt 9 - Anschließen des Druckdisplays	10
Schritt 10 - Überprüfen des Druckdisplaykabels	11
Schritt 11 - Anschließen des Netzschalters	11
Schritt 12 - Montieren der Abdeckung	12
Schritt 13 - Prüfen der Display-Funktionen	13
Schritt 14 - Kalibrieren der Druckplattform	14
Schritt 15 - Es ist geschafft!	14

Austausch des Druckdisplays (SL1S)



help.prusa3d.com/g235690

Scannen Sie den
QR-Code, um die
neueste Version
dieses Kapitels
anzuzeigen.

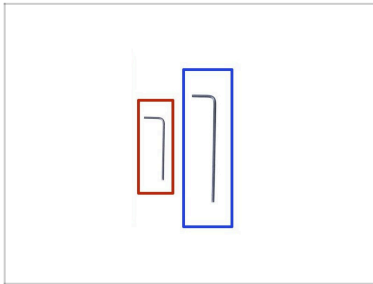


SCHRITT 1 Einleitung



- i** Diese Anleitung führt Sie durch den Austausch des **Druck-Displays** an Ihrem **Original Prusa SL1S SPEED**.
- ◆** Das monochromatische Druckdisplay für den SL1S ist in unserem eshop erhältlich shop.prusa3d.com
- i** Beachten Sie, dass Sie eingeloggt sein müssen, um Zugriff auf den Ersatzteilbereich zu erhalten.
- i** Das SL1S SPEED Druckdisplay ist nicht direkt mit dem älteren SL1-Drucker kompatibel, ohne den Drucker vorher aufzurüsten.
- ◆** Das **SL1S SPEED Druckdisplay ist nicht mit dem SL1 Drucker kompatibel**. Für den Austausch des SL1 Druckdisplays, folgen Sie bitte dieser Anleitung: Auswechseln des Druck-Displays (SL1)
- ⚠** **WARNING:** Dieses Gerät arbeitet mit UV-Licht, das Ihr Augenlicht oder Ihre Haut schädigen kann. Schalten Sie das Gerät erst ein, wenn es vollständig zusammengebaut und alle Abdeckungen angebracht sind!!!

SCHRITT 2 Benötigte Werkzeuge für dieses Kapitel

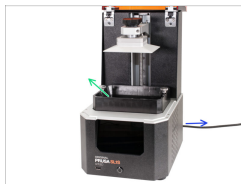
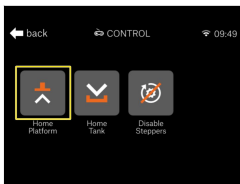


● **Bereiten Sie bitte für diese Anleitung vor:**

● 2,0 mm
Innensechskantschlüssel

● 2,5 mm
Innensechskantschlüssel

SCHRITT 3 Vorbereiten des Druckers

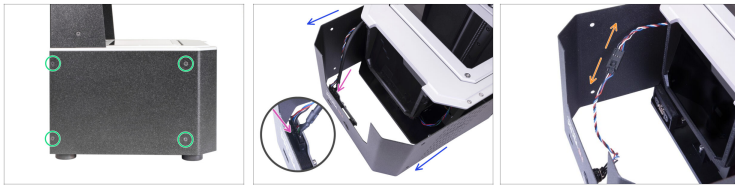


⚠ **Bevor Sie beginnen, gehen Sie wie folgt vor:**

- Bewegen Sie den Kragarm mit der Druckplattform nach oben (Menü -> Steuerung -> Home Plattform). *In den folgenden Schritten benötigen Sie mehr Platz.*
- Entfernen Sie den Harzbehälter. Wenn Sie Harz im Inneren haben, gießen Sie es zurück in die Flasche und reinigen Sie den Behälter.
- Schalten Sie den Drucker aus und ziehen Sie den Stecker aus der Steckdose.
- Verwenden Sie ESD-Handschuhe (empfohlen)

ⓘ ESD-Handschuhe sind antistatisch (verhindern Schäden an der Elektronik).

SCHRITT 4 Entfernen der Abdeckung



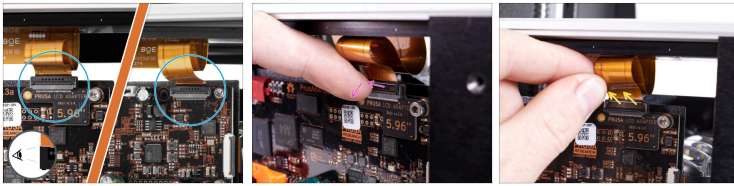
⚠ Vorsichtig mit diesen Schrauben vorgehen, vorzugsweise einen Innensechskantschlüssel mit geraden scharfen Kanten verwenden, es besteht die Gefahr, dass der Schraubenkopf abreißt.

- Drehen Sie die linke Seite des Druckers auf sich zu.
- Vier Schrauben lokalisieren, lösen und entfernen.
- Drehen Sie den Drucker um 180° und entfernen Sie die letzten vier Schrauben auf der anderen Seite.
- Schieben Sie die Abdeckung nur einige cm/Zoll heraus.

(i) Es gibt zwei Ausführungen von USB-Anschluss und Netzschalter:

- **NEUES DESIGN:** Der USB-Anschluss und der Netzschalter haben den gleichen Anschluss. Ziehen Sie das Kabel ab und entfernen Sie die Abdeckung vollständig.
- **ALTES DESIGN:** Der USB-Anschluss und der Netzschalter sind getrennt. Trennen Sie das Kabel des Ein-/Ausschalters vom Verlängerungskabel und entfernen Sie die Abdeckung vollständig.

SCHRITT 5 Trennen des Druckdisplays



- ◆ Schauen Sie von links auf den Drucker und suchen Sie den LCD-Kabelanschluss auf der Elektronikplatine.
- ⓘ Beachten Sie, dass es **zwei Varianten der Position des LCD-Kabelanschlusses** gibt. Die Vorgehensweise bleibt jedoch die gleiche.
- ◆ Am LCD-Anschluss befindet sich eine Sicherheitsverriegelung. Klappen Sie die Sicherheitsverriegelung mit dem Nagel vorsichtig heraus. Beachten Sie, dass sie nicht abnehmbar ist.
- ◆ Ziehen Sie das LCD-Kabel vorsichtig aus dem Stecker.

SCHRITT 6 Entfernen des Druckdisplays



- Entfernen Sie mit dem 2,5-mm-Innensechskantschlüssel alle 4 Schrauben, die die Display-Baugruppe halten. Gehen Sie vorsichtig vor, da Sie die Schraube abreißen könnten.
- ⓘ Bewahren Sie alle entfernten Schrauben für die spätere Verwendung auf.
- Schieben Sie die Display-Baugruppe mit dem Zeigefinger von unten auf der linken Seite nach oben.
- Entfernen Sie die Display-Baugruppe.

SCHRITT 7 Installation des Druckdisplays: Vorbereitung der Teile



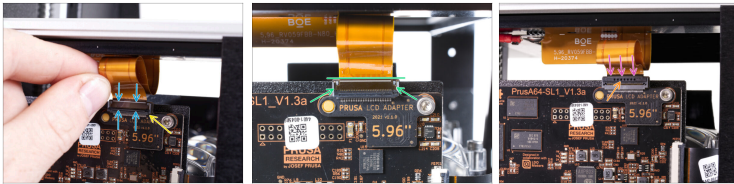
- Bereiten Sie bitte für die folgenden Schritte vor:
- Neues SL1S Druckdisplay (1x)

SCHRITT 8 Neues Druckdisplay - Teilvorbereitung



- ⚠ **Behalten Sie den orangefarbenen Schutzaufkleber vorerst auf der anderen Seite des Druckdisplays!**
- 🟠 **Vergewissern Sie sich, dass das Kabel des Displays nicht geknickt oder eingeklemmt ist, bevor Sie die Schrauben anziehen.** Das Kabel kann durch unsachgemäße Handhabung leicht beschädigt werden. Behalten Sie es im Auge.
- 🟢 **Sorgfältig das Display in den Drucker einsetzen,** wie auf dem Bild zu sehen. Vergewissern Sie sich, dass das Kabel **LINKS**eitig unter dem schwarzen Kipprahmen liegt und sich frei bewegen lässt.
- 🟢 Richten Sie das Display sorgfältig mit dem darunter liegenden Kipprahmen aus. Verwenden Sie die M4x14b Senkkopfschrauben, um es wieder zu befestigen.
- 🟣 Ziehen Sie nun alle 4 Schrauben schrittweise und mit angemessener Kraft über Kreuz an.

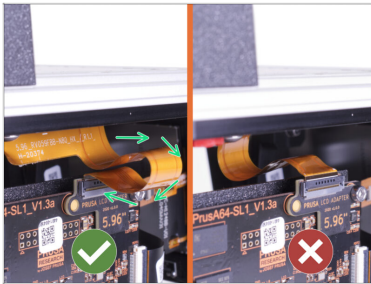
SCHRITT 9 Anschließen des Druckdisplays



WARNUNG: Displaykabel und Stecker sind empfindlich. Bitte gehen Sie mit besonderer Vorsicht vor.

- Vergewissern Sie sich, dass die Sicherheitsverriegelung noch geöffnet ist.
- Stecken Sie das Displaykabel vorsichtig in den Anschluss. Die weiße Linie am Kabel muss parallel zum Anschluss ausgerichtet sein.
- Richten Sie das Kabel so im Steckverbinder aus, dass der "Zahn" auf jeder Seite des Kabels in den geformten Schlitz passt.
- Schließen Sie die Sicherheitsverriegelung mit dem Finger.
- Vergewissern Sie sich, dass die weiße Linie am Displaykabel leicht über der Sicherheitsverriegelung liegt und parallel zum Steckergehäuse verläuft.

SCHRITT 10 Überprüfen des Druckdisplaykabels



⚠ **Stellen Sie sicher, dass der Bogen des Displaykabels zur Seite der Elektronikplatine hin geneigt ist, nicht zur Seite des Displays.**

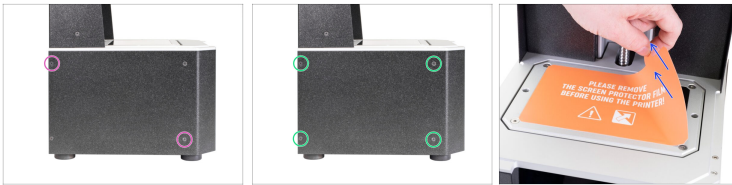
SCHRITT 11 Anschließen des Netzschalters



⚠ **Vermeiden Sie das Einklemmen der Kabel!**

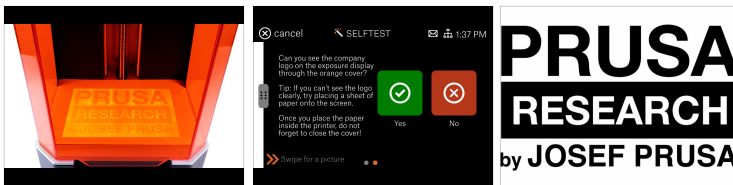
- ◆ Schieben Sie die Abdeckung bis zur Hälfte auf den Drucker. Zuerst müssen Sie den USB-Anschluss an der Vorderseite und die Netztaaste anschließen.
- ◆ **NEUES DESIGN:** Schauen Sie von oben in die vordere Abdeckung und schließen Sie das USB & Stromkabel an. Stellen Sie sicher, dass der Sicherungsstift "klickt".
- ◆ **ALTES DESIGN:** Schließen Sie das Kabel des Netzschalters an das Verlängerungskabel an. Stellen Sie sicher, dass die Sicherungsstift "klickt".

SCHRITT 12 Montieren der Abdeckung



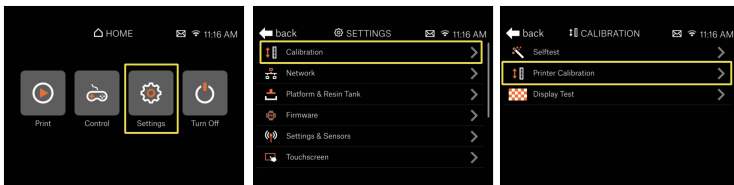
- ◆ Schieben Sie die Abdeckung auf den Drucker und sichern Sie sie einseitig mit zwei Senkschrauben M3x5b. Ziehen Sie sie nicht fest an, gehen Sie auf die andere Seite und wiederholen Sie den Vorgang.
- ◆ Sobald die Abdeckung ausgerichtet und teilweise befestigt ist, fügen Sie die restlichen Schrauben hinzu und ziehen Sie sie auf beiden Seiten fest.
- ◆ Entfernen Sie die Schutzfolie vom Druckdisplay.

SCHRITT 13 Prüfen der Display-Funktionen



- Schließen Sie den Drucker ans Stromnetz an und schalten Sie ihn EIN.
- Navigieren Sie auf dem Touchscreen zu *Menü* -> *Einstellungen* -> *Kalibrierung* -> *Displaytest* und folgen Sie den Anweisungen auf dem Display.
- ⚠ **Den Deckel unter keinen Umständen öffnen, sondern geschlossen halten!** Im Inneren befindet sich ein UV-Licht, das Ihre Augen schädigen kann.
- Schauen Sie von der Vorderseite in den Drucker. Ihre Augenhöhe muss leicht darüber liegen. Sonst können Sie das Ergebnis nicht richtig beurteilen.
- Überprüfen Sie den gesamten Bildschirm, Sie müssen die Details unseres Firmenlogos auf dem gesamten Bildschirm sehen können. Es sollten keine Teile (Buchstaben) fehlen.
- ⓘ Tipp: Wenn Sie das Logo nicht deutlich sehen können, versuchen Sie, ein Blatt Papier auf den Bildschirm zu legen. Wir empfehlen das Format A5 mit einer Dichte von 80 g/m².
- ⚠ **Vergessen Sie nicht, DIE ABDECKUNG nach dem Einlegen des Blattes ZU SCHLIESSEN!**

SCHRITT 14 Kalibrieren der Druckplattform



⚠ Nach dem Austausch des Druckdisplays können sich die Höhenwerte des neuen Teils leicht verändern. Kalibrieren Sie daher **die Druckplattform**.

- 🟡 Navigieren Sie auf dem Touchscreen zu *Home* -> *Einstellungen* -> *Kalibrierung* -> *Druckerkalibrierung* und folgen Sie den Anweisungen auf dem Bildschirm.

SCHRITT 15 Es ist geschafft!



- 🟢 Sie haben soeben erfolgreich das Druckdisplay Ihres SL1S SPEED Druckers ausgetauscht.
- 🟢 Füllen Sie jetzt den Harztank und testen Sie es ;)
