

Obsah

Jak vyměnit tiskový displej (SL1S)	3
Krok 1 - Úvod	4
Krok 2 - Nářadí potřebné k této kapitole	5
Krok 3 - Příprava tiskárny	5
Krok 4 - Odstranění krytu	6
Krok 5 - Odpojení tiskového displeje	7
Krok 6 - Odstranění tiskového displeje	8
Krok 7 - Montáž tiskového displeje: příprava dílů	8
Krok 8 - Nový tiskový displej - příprava dílů	9
Krok 9 - Připojení tiskového displeje	10
Krok 10 - Kontrola kabelu tiskového displeje	11
Krok 11 - Připojení tlačítka napájení	11
Krok 12 - Sestavení krytu	12
Krok 13 - Kontroluji funkčnost displeje	13
Krok 14 - Kalibrace tiskové platformy	14
Krok 15 - Hotovo!	14

Jak vyměnit tiskový displej (SL1S)



help.prusa3d.com/g235688

Naskenujte QR kód
pro nejnovější verzi
kapitoly.

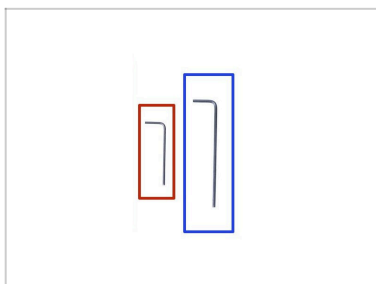


KROK 1 Úvod



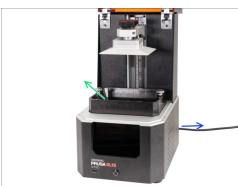
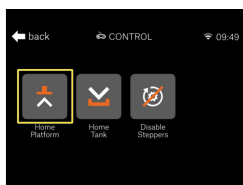
- i** Tento návod vás provede výměnou **tiskového displeje** vaší tiskárny **Original Prusa SL1S SPEED**.
- ◆ Monochromatický tiskový displej pro SL1S je dostupný v našem e-shopu shop.prusa3d.com
- i** Pro přístup do sekce náhradních dílů musíte být přihlášení.
- i** Tiskový displej SL1S SPEED není přímo kompatibilní se starší tiskárnou SL1 bez předchozího upgradu tiskárny.
- ◆ Tiskový displej **SL1S SPEED není kompatibilní s tiskárnou SL1**. Při výměně tiskového displeje SL1 postupujte podle tohoto návodu: Jak vyměnit tiskový displej (SL1)
- !** **UPOZORNĚNÍ:** Toto zařízení využívá UV světlo, které může poškodit váš zrak nebo pokožku. Nezapínejte zařízení, dokud není zcela smontováno a dokud nejsou nainstalovány všechny kryty!!!

KROK 2 Nářadí potřebné k této kapitole



- Pro tento návod si prosím připravte:
- 2,0mm inbusový klíč
- 2,5mm inbusový klíč

KROK 3 Příprava tiskárny



Než začnete, proveďte následující:


- Posuňte konzolu s tiskovou platformou nahoru (Nabídka -> Ovládání -> Reset platformy). V následujících krocích budete potřebovat více prostoru.
- Vyměňte vaničku na pryskyřici. Pokud máte uvnitř pryskyřici, nalijte ji zpět do láhve a nádržku vyčistěte.
- Tiskárnu vypněte a vytáhněte ze zásuvky!
- Použijte ESD rukavice (doporučeno)





ESD rukavice jsou antistatické (zabraňují poškození elektroniky).


KROK 4 Odstranění krytu



 **S těmito šrouby postupujte opatrně, nejlépe použijte inbusový klíč s rovnými ostrými hranami, hrozí nebezpečí stržení hlavy šroubu.**


 Otočte levou stranu tiskárny směrem k sobě.


 Najděte, povolte a vyndejte čtyři šrouby.

 Otočte tiskárnu o 180 ° a odstraňte poslední čtyři šrouby na druhé straně.

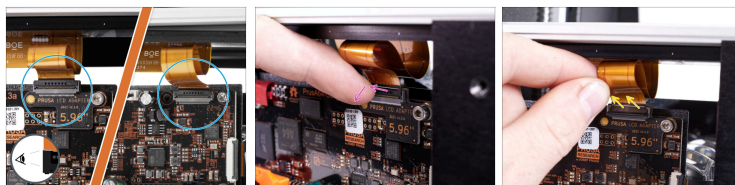
 O pár centimetrů kryt vysuňte.

 **Jsou dva designy USB a tlačítka napájení:**

 **NOVÝ DESIGN:** USB a tlačítko napájení mají stejný konektor. Odpojte kabel a úplně odstraňte kryt.

 **STARÝ DESIGN:** USB a tlačítko napájení jsou oddělené. Odpojte kabel tlačítka napájení od prodlužovačky a úplně odstraňte kryt.

KROK 5 Odpojení tiskového displeje



- ◆ Podívejte se na tiskárnu zleva a vyhledejte konektor kabelu LCD na desce elektroniky.
- ⓘ Note that **there are two variants of the LCD cable connector position**. However, the procedure remains the same.
- ◆ Na konektoru LCD je bezpečnostní západka. Nehtem opatrně vyklopte bezpečnostní západku. Všimněte si, že ji nelze vyjmout.
- ◆ Opatrně vyndejte LCD kabel z konektoru.

KROK 6 Odstranění tiskového displeje



- ✦ S pomocí 2,5mm inbusového klíče vyšroubujte a vyndejte všechny 4 šrouby, které drží displej. Postupujte opatrně, abyste šrouby nestrhli.
- ⓘ Všechny vyndané šrouby si uschovejte pro pozdější použití.
- ✦ Ukazovákem zespedu na levé straně zatlačte sestavu displeje nahoru.
- ✦ Odstraňte sestavu obrazovky.






KROK 7 Montáž tiskového displeje: příprava dílů



- ✦ Pro následující kroky si prosím připravte:
- ✦ Nový SL1S tiskový displej (1x)

KROK 8 Nový tiskový displej - příprava dílů








-  **Oranžovou ochrannou nálepkou si prozatím ponechte na druhé straně tiskového displeje!**
-  **Před utažením šroubů se ujistěte, že kabel displeje není ohnutý nebo skřípnutý.** Kabel se může nesprávnou manipulací snadno poškodit. Dávejte na něj pozor.
-  **Opatrně vložte sestavu displeje do tiskárny, jak je vidět na obrázku.** Ujistěte se, že je kabel **NA LEVÉ straně** pod černým výklopným rámečkem a může se volně pohybovat.
-  Pečlivě zarovnejte displej s rámem mechanismu náklonu pod ním. Pomocí šroubů se zápusťnou hlavou M4x14b jej upevněte zpět na místo.
-  Nyní postupně utáhněte všechny 4 šrouby křížem a přiměřenou silou.

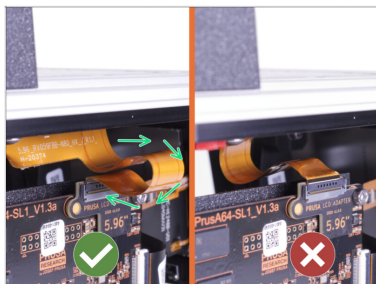
KROK 9 Připojení tiskového displeje



UPOZORNĚNÍ: Kabely a konektory displeje jsou křehké. Postupujte prosím opatrně.

-  Zkontrolujte, zda je bezpečnostní západka stále otevřená.
-  Opatrně zasuněte kabel displeje do konektoru. Bílá čára na kabelu musí být zarovnána rovnoběžně s konektorem.
-  Zarovnejte kabel do konektoru tak, aby "zub" na každé straně kabelu zapadl do tvarované drážky.
-  Bezpečnostní západku prstem uzavřete.
-  Zkontrolujte, že je bílá čára na kabelu displeje mírně nad bezpečnostní západkou a že je rovnoběžná s tělem konektoru.

KROK 10 Kontrola kabelu tiskového displeje



⚠ Ujistěte se, že je oblouk kabelu displeje nakloněn na stranu desky elektroniky, nikoli na stranu displeje.

KROK 11 Připojení tlačítka napájení



⚠ Pozor at neskřípnete kabely!

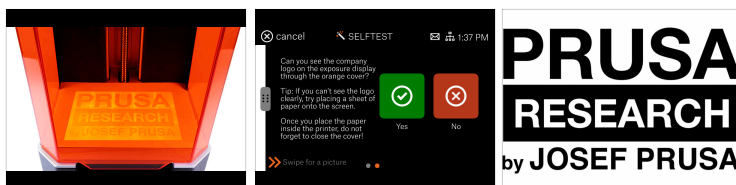
- Kryt nasadíte na tiskárnu do poloviny. Nejprve musíme připojit přední USB a tlačítko napájení.
- **NOVÝ DESIGN:** Podívejte se shora na přední kryt a připojte USB a napájecí kabel. Ujistěte se, že bezpečnostní kolíček „zacvakl“.
- **STARÝ DESIGN:** Připojte tlačítko napájecího kabelu k prodlužovacímu kabelu. Ujistěte se, že bezpečnostní kolíček "cvakne".

KROK 12 Sestavení krytu



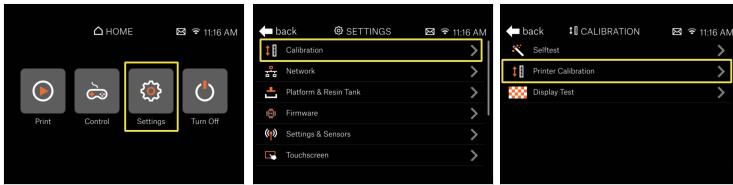
- ◆ Zasuňte kryt na tiskárnu a zajistěte jej na jedné straně pomocí dvou zápusťných šroubů M3x5b. Neutahujte je pevně a přesuňte se na druhou stranu, kde postup opakujte.
- ◆ Jakmile je kryt zarovnan a částečně zajištěn, vložte zbývající šrouby a všechny je na obou stranách utáhněte.
- ◆ Sloupněte z tiskového displeje ochrannou fólii.

KROK 13 Kontroluji funkčnost displeje



- Připojte tiskárnu a zapněte ji.
- Na dotykové obrazovce přejděte do *Menu -> Nastavení -> Kalibrace -> Test displeje* a postupujte dle pokynů na displeji.
- ⚠ **Za žádných okolností neotvírejte víko, nechte ho zavřené! UV světlo uvnitř způsobí poškození očí.**
- Podívejte se shora na tiskárnu. Úroveň očí musí být nad ní. Jinak nebudete moci správně posoudit výsledek.
- Zkontrolujte celou obrazovku, musíte vidět celé logo naší společnosti. Neměly by chybět žádné části (písmena).
- ⓘ Tip: Pokud logo nevidíte zřetelně, zkuste na obrazovku položit list papíru. Doporučujeme formát A5 s hustotou 80 g/m².
- ⚠ **Po vložení plátu nezapomeňte KRYT ZAVŘÍT!**

KROK 14 Kalibrace tiskové platformy



⚠ Po výměně tiskového displeje se mohou hodnoty výšky nového dílu mírně změnit. Proto znovu **zkalibrujte tiskovou platformu**.

- Na dotykovém displeji přejděte do *Home* -> *Nastavení* -> *Kalibrace* -> *Kalibrace tiskárny* a postupujte podle instrukcí na obrazovce.

KROK 15 Hotovo!



- Právě jste úspěšně vyměnili tiskový displej na své tiskárně SL1S SPEED.
- Nalijte resin do vaničky a vyzkoušejte ho ;)
