

Inhaltsverzeichnis

Austausch der FEP-Folie (SL1S)	3
Schritt 1 - Einleitung	4
Schritt 2 - Video Anleitung	4
Schritt 3 - Benötigte Werkzeuge für diese Anleitung	5
Schritt 4 - Entfernen der FEP-Folie	6
Schritt 5 - Reinigen des Harztanks	7
Schritt 6 - Neue FEP-Folie: Teilverbereitung	7
Schritt 7 - Vorbereiten des Rahmens des Harztanks	8
Schritt 8 - Vorbereiten der FEP-Folie	9
Schritt 9 - Vorbereiten des Rahmens des Harztanks	10
Schritt 10 - Einsetzen der Tx-Schrauben	11
Schritt 11 - Montieren des Harztanks	12
Schritt 12 - Montieren des Harztanks	13
Schritt 13 - Montieren des Harztanks	14
Schritt 14 - Es ist geschafft	15

Austausch der FEP-Folie (SL1S)



help.prusa3d.com/g226904

Scannen Sie den
QR-Code, um die
neueste Version
dieses Kapitels
anzuzeigen.



SCHRITT 1 Einleitung



- i** Diese Anleitung führt Sie durch den Austausch der **FEP-Folie** auf dem **Original Prusa SL1S Harzbehälter**.
- Alle notwendigen Teile sind in unserem E-Shop shop.prusa3d.com erhältlich
- i** Beachten Sie, dass Sie eingeloggt sein müssen, um Zugriff auf den Ersatzteilbereich zu erhalten.
- !** **Bevor Sie beginnen, stellen Sie sicher, dass sich kein Harz im Harzbehälter befindet.** Reinigen Sie den Tank.

SCHRITT 2 Video Anleitung

- Sie können dieser Online-Anleitung folgen oder sich das Video-Tutorial ansehen. Beide Methoden sind gleich.

SCHRITT 3 Benötigte Werkzeuge für diese Anleitung



- **Bereiten Sie bitte für die folgenden Schritte vor:**
 - TX9 Tx-Schlüssel (1x)
 - Ein Stück Stoff oder Papiertücher zur *Reinigung des Harzbehälters*
 - Spatel (1x) *empfohlen zum Entfernen von Harzresten*
 - Messer mit einer scharfen Spitze (1x)
 - Handschuhe aus Nitril werden *bei der Handhabung der FEP-Folie empfohlen*
- ⓘ Es werden mindestens **zwei Paar Handschuhe empfohlen**. Verwenden Sie einen, um die ursprüngliche Folie zu entfernen, und das andere Paar, um eine neue Folie anzubringen.

SCHRITT 4 Entfernen der FEP-Folie



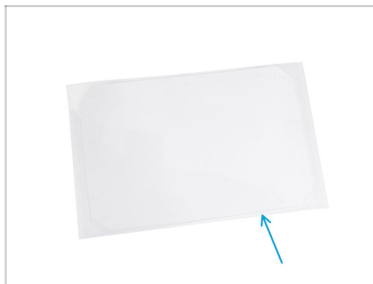
- Lösen Sie mit dem TX9 Tx-Schlüssel alle 22 Schrauben auf der Unterseite des Harzbehälters.
 - ⚠ **Werfen Sie die Schrauben nicht weg, Sie werden sie später noch brauchen.**
- Drücken Sie die FEP-Folie mit den Fingern von innen aus dem Harzbehälter heraus.
- ⓘ Verwenden Sie Nitrilhandschuhe, um den Kontakt mit Harzrückständen zu vermeiden.

SCHRITT 5 Reinigen des Harztanks



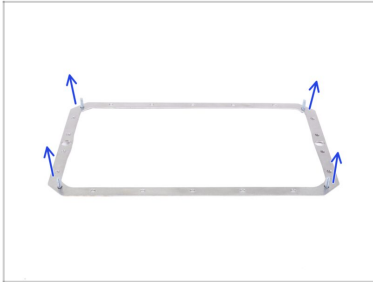
- ◆ Kratzen Sie mit einem Spachtel **vorsichtig** alle Harzreste von den Rändern des Behälters ab. **Die Ränder müssen absolut sauber sein. Sonst wird der Tank undicht!**
- ◆ Reinigen Sie den Tank mit Isopropylalkohol und einem Tuch.
- ◆ Reinigen Sie den Metallrahmen.

SCHRITT 6 Neue FEP-Folie: Teilvorbereitung



- ◆ **Bereiten Sie bitte für die folgenden Schritte vor:**
- ◆ Neue FEP Folie (1x)

SCHRITT 7 Vorbereiten des Rahmens des Harztanks



- Nehmen Sie den Rahmen des Harztanks (Orientierung spielt keine Rolle) und schieben Sie vier Tx-Schrauben 2,5x8rt in den Ecken durch.

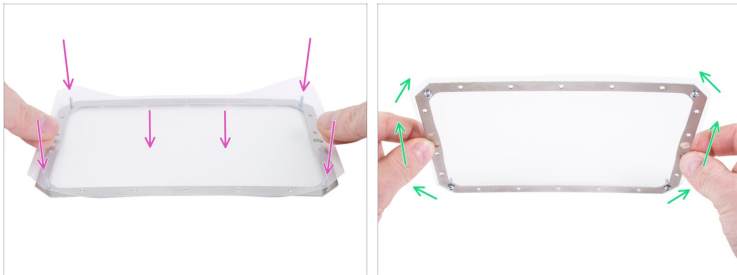
SCHRITT 8 Vorbereiten der FEP-Folie



⚠️ WARNUNG: Das folgende Verfahren entscheidend. Achten Sie darauf, dass Sie zuerst die Anleitung lesen! Die neue FEP-Folie besteht aus drei Schichten. Die äußeren zwei Schichten dienen dem Schutz der mittleren Schicht, also der eigentlichen FEP-Folie.

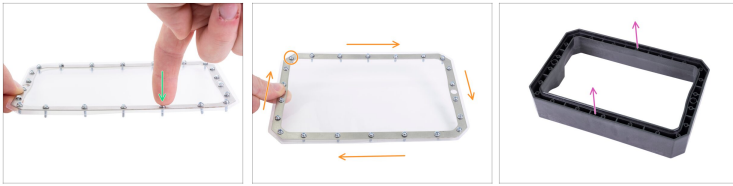
- Trennen Sie alle Schichten leicht voneinander, um sie zu unterscheiden:
 - Halbdicke Außenschicht (Schutz)
 - Dicke Innenschicht (FEP-Folie)
 - Dünne Außenschicht (Schutz)
- Entfernen Sie beide Schutzschichten, so dass nur noch die mittlere Schicht übrig bleibt. Überprüfen Sie auch, ob Sie alle Reste entfernt haben.

SCHRITT 9 Vorbereiten des Rahmens des Harztanks



- ◆ Legen Sie die FEP-Folie vorsichtig auf den Rahmen und auf die Schrauben, mit denen Sie die Folie dehnen und ausrichten.
- ◆ Drehen Sie den Rahmen vorsichtig auf den Kopf.
- ⓘ Wir empfehlen, bei der Handhabung der FEP-Folie Nitrilhandschuhe zu tragen, um Fingerabdrücke auf der Folie zu vermeiden.

SCHRITT 10 Einsetzen der Tx-Schrauben



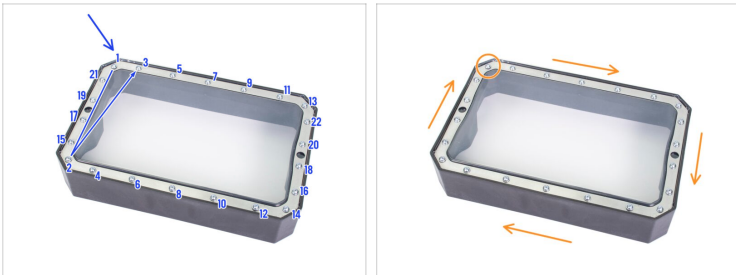
- ◆ Prüfen Sie, ob die Löcher im Rahmen und in der Folie aufeinander ausgerichtet sind.
- ⚠ **STANZEN Sie KEINE neuen Löcher für die Tx-Schrauben!**
- ◆ Beginnen Sie mit dem Einsetzen der restlichen Schrauben. **Drücken Sie nicht fest**, sonst können Sie den Rahmen verbiegen.
- ⓘ Wenn sich die Schraube schwer einführen lässt, drehen Sie sie mit der Hand ein.
- ◆ Überprüfen Sie, ob Sie zweiundzwanzig Tx-Schrauben M2,5x8rt verwendet haben.
- ◆ Bereiten Sie den Harztank vor, legen Sie ihn auf eine ebene Fläche mit dem Boden nach oben.

SCHRITT 11 Montieren des Harztanks



- ◆ Setzen Sie den Rahmen mit der Folie und den Schrauben auf den Tank und beginnen Sie, die 2,5x8 Schrauben mit dem Tx-Schlüssel zu befestigen. Folgen Sie der angegebenen Richtung, gehen Sie eine nach der anderen.
- ⓘ In den Löchern des Harzbehälters befinden sich keine Gewinde. Die Schraube schneidet sie beim Festziehen. Drücken Sie also den Schraubenschlüssel beim Festziehen leicht in Richtung der Schraube.
- ⚠ Ziehen Sie sie ein paar Umdrehungen an, um das Gewinde zu beginnen und die Position festzulegen. **Ziehen Sie die Schrauben noch nicht ganz fest!!**
- ⚠ **Vorsicht.** Wenn der Tx-Schlüssel abrutscht, könnten Sie die FEP-Folie beschädigen!

SCHRITT 12 Montieren des Harztanks



- ◆ Ziehen Sie alle Schrauben in der durch die Zahlen in der Abbildung angegebenen Reihenfolge an. Beginnen Sie mit der mit 1 gekennzeichneten Schraube in der Ecke und arbeiten Sie sich im Zick-Zack-Muster um den Tank herum.
- ⓘ Das **Zick-Zack**-Verfahren ist wichtig, um sicherzustellen, dass die FEP-Folie gleichmäßig gedehnt wird und der Behälter kein Harz verliert.
- ◆ Ziehen Sie schließlich alle Schrauben fest an. Diesmal im Uhrzeigersinn.
- ⚠ Stellen Sie sicher, dass alle Schrauben fest angezogen sind! **Auslaufendes Harz kann Ihren Drucker schwer beschädigen.**

SCHRITT 13 Montieren des Harztanks



- ◆ Nehmen Sie ein Messer mit einer scharfen Spitze (nicht im Lieferumfang enthalten).
- ◆ Stanzen Sie vorsichtig zwei Löcher in die FEP-Folie, wie auf dem Bild gezeigt.
- ◆ Stanzen Sie jedes Loch in zwei Richtungen, um ein Kreuz zu erzeugen.
- ⚠ **Verwenden Sie kein Messer mit stumpfer Spitze, sonst können Sie die FEP-Folie versehentlich überdehnen.**
- ⓘ Profi-Tipp: Drehen Sie den Tank auf den Kopf in seine "Normalposition" und füllen Sie ihn mit Leitungswasser bis zum maximalen Füllstand. Achten Sie auf den Tank und stellen Sie sicher, dass kein Wasser austritt.

SCHRITT 14 Es ist geschafft



- ◆ **Glückwunsch**, Sie haben gerade erfolgreich die FEP-Folie auf Ihrem Harzbehälter ersetzt. Füllen Sie ihn mit Harz und beginnen Sie mit dem Druck.
- ◆ Zum Schluss noch ein paar Tipps:
 - ① Verwenden Sie keinen Isopropylalkohol auf der FEP-Folie.
 - ① Kalibrieren Sie den Drucker neu, nachdem Sie den Harzbehälter mit der neuen FEP-Folie installiert haben.
- ◆ Gehen Sie zum Menü **Einstellungen > Kalibrierung**
