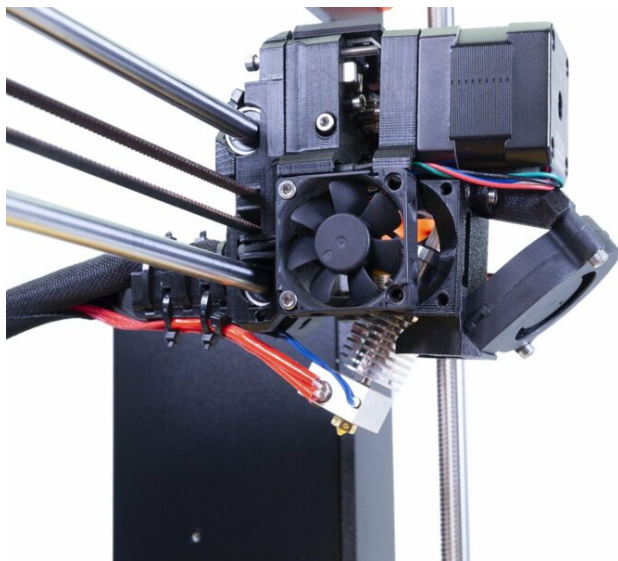


Obsah

Jak vyměnit PTFE trubičku hotendů

| | |
|--|----|
| (MK3S+/MK3S/MK2.5S/MMU2S) | 3 |
| Krok 1 - Získání správné PTFE trubičky | 4 |
| Krok 2 - Nářadí potřebné k této kapitole | 5 |
| Krok 3 - Ochrana vyhřívané podložky | 6 |
| Krok 4 - Částečná demontáž extruderu | 7 |
| Krok 5 - Částečná demontáž extruderu | 8 |
| Krok 6 - Příprava potřebných dílů | 9 |
| Krok 7 - Odstranění staré PTFE trubičky | 10 |
| Krok 8 - Sestavení nové PTFE trubičky | 11 |
| Krok 9 - Opětovná montáž extruderu | 12 |
| Krok 10 - Opětovná montáž extruderu | 12 |
| Krok 11 - Opětovná montáž extruderu | 13 |
| Krok 12 - Opětovná montáž extruderu | 13 |
| Krok 13 - Je to hotové! | 14 |

Jak vyměnit PTFE trubičku hotendu (MK3S+/MK3S/MK2.5S/MMU2S)



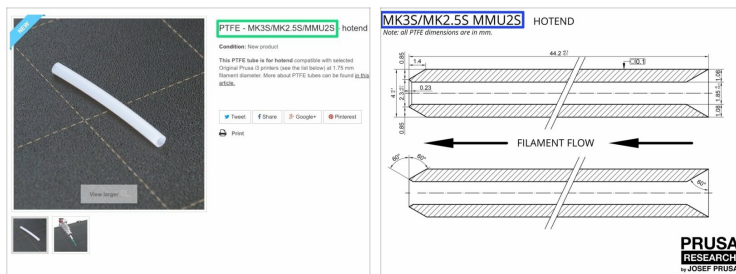
help.prusa3d.com/g21665

Naskenujte QR kód
pro nejnovější verzi
kapitoly.



Jak vyměnit PTFE trubičku hotendu (MK3S+/MK3S/MK2.5S/MMU2S)

KROK 1 Získ správné PTFE trubičky



⚠ Tento návod vás provede celým procesem **rozebrání MK3S+/MK3S/MK2.5S/MMU2S extruderu**, výměnou PTFE trubičky a opětovným složením extruderu.

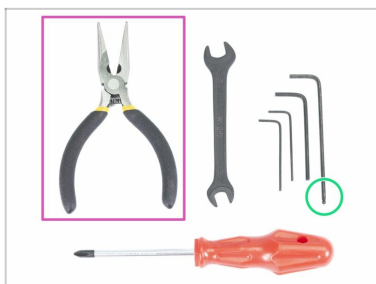
i Všimněte si, že horní část MMU2S extruderu se mírně liší od klasické MK3S+/MK3S/MK2.5S, ale demontáž je stejná, jelikož je zaměřena na spodní část.

⚠ **Tento návod neslouží pro MK3/MK2.5 typy extruderu!!!** Podívejte se zde [Jak vyměnit PTFE trubičku \(MK3/MK2.5\)](#)

◆ Pro získání nové PTFE trubičky máte dvě možnosti:

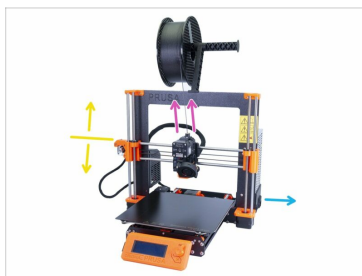
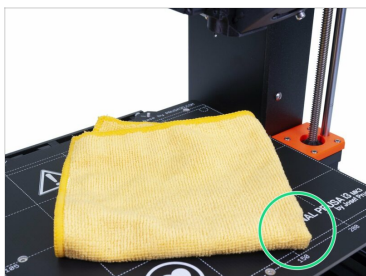
- ◆** Koupit již hotové uřízlé a zkosené PTFE trubičky z našeho eshopu
- ◆** Vytvořte si vlastní PTFE trubičku pomocí tohoto návodu: [How to trim PTFE tube - Original Prusa i3 printers](#)

KROK 2 Nářadí potřebné k této kapitole



- ◆ **Prosím, pro tuto kapitolu si připravte následující nářadí:**
 - ◆ 2,5 mm inbusový klíč pro šrouby M3
 - ◆ Čelistové kleště na stahovací pásy (volitelné)
- ⓘ Kleště by neměly být potřeba, ale může se stát, že s nimi budete potřebovat ustříhnout stahovací pásy.
- ⓘ Kromě zmíněných nástrojů doporučujeme vložit šroubky a díly, které budete demontovat do misky nebo krabičky pro pozdější využití.

KROK 3 Ochrana vyhřívané podložky



⚠ Předtím než začnete se doporučuje ochránit vyhřívanou podložku!

- 🟢 Použijte jakoukoliv tkaninu nebo kus látky, která je dost velká na to, aby zakryla celou vyhřívanou podložku. Zajišťujete tím ochranu podložky před poškozením či poškrábáním povrchu během demontáže.

⚠ Ujistěte se, že:

- 🟡 filament je uvolněn z hotendy (*odstraňte také cívku a držák cívky*)
- ⬛ tiskárna je správně zchlazená
- 🟠 tiskárna je odpojena ze zásuvky
- 🟡 Osa X s extruderem je mírně nad středem výšky osy Z.

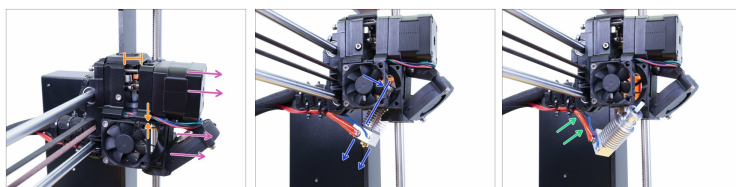
KROK 4 Částečná demontáž extruderu



⚠ V tomto návodu není třeba rozebírat celý extruder.
Díky novému designu stačí uvolnit šroubky a posunout plastové díly mírně od sebe.

- 🟣** Uvolněte a vyjměte šroubek M3x14 z ventilátoru hotendu.
- 🟡** Uvolněte napínací šroub M3x40 z levé strany extruderu.
- 🟢** Uvolněte a vyjměte šroubek M3x20 (M3x18) z ventilátoru hotendu. Pamatujte, že fan-shroud může vypadnout.
- 📄 i** Další dva šroubky ve ventilátoru hotendu ponechejte na místě. Není třeba je odstraňovat.
- 🟢** Uvolněte oba šroubky, ale neodstraňujte je. Použijte je pro udržení dílů extruderu pohromadě.
- 🟠** Uvolněte oba šroubky, ale neodstraňujte je. Pouze se ujistěte, že nebudou blokovat motor při pohybu.

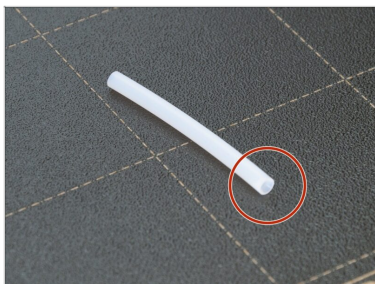
KROK 5 Částečná demontáž extruderu



⚠ Předtím, než posunete jakýkoliv díl se ujistěte, že je dostatečná vůle v kabelu motoru extruderu!!!

- i** Pokud ne, musíte uříznout stahovací pásky na textilním rukávu, otevřít krabici s elektronikou a ujistit se, že se může kabel motoru volně hýbat.
- ◆** Opatrně oddělte extruder. Nejprve zatáhněte za motor, poté za spodní část s tiskovým ventilátorem.
- ◆** Vytvořte mezeru podobně jako vidíte na obrázku. Zarovnejte tištěný díl držící motor s okrajem rámu ventilátoru.
- ◆** Uchopte hotend a nakloňte jeho horní část k motoru, měli byste ho být schopni zespona vysunout.
- i** Pokud je hotend stále zaseknutý uvnitř, uvolněte více šroubků a zvětšete mezeru mezi tištěnými díly.
- ◆** **BUĎTE VELICE OPATRNÍ** s kabely hotendy!!! Mohli byste je poškodit! Použijte pouze malou sílu pro vytáhnutí hotendy. Neohýbejte kabely.

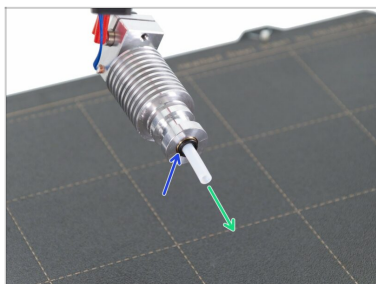
KROK 6 Příprava potřebných dílů



● Pro následující kroky si prosím připravte:

- PTFE trubička pro MK3S/MK2.5S /MMU2S (1x)

KROK 7 Odstranění staré PTFE trubičky



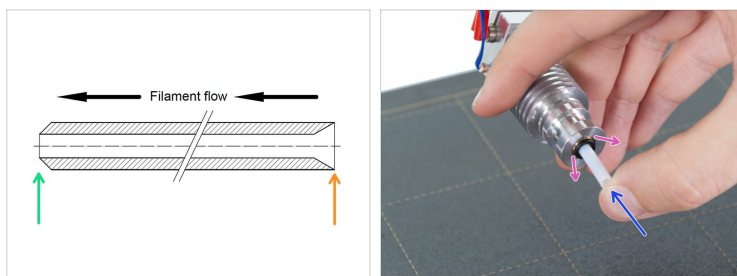
! **Není nutné mít hotend ve vodorovné poloze, jako vidíte na obrázku. Je lepší nechat hotend vedle extruderu.**

■ **Zatlačte černou plastovou objímku.**

■ **Z hotendu odstraňte PTFE trubičku.**

! **Tuto starou trubičku vyhodte co nejdříve do odpadkového koše, abyste se vyhlí tomu, že ji namontujete omylem zpět ;).**

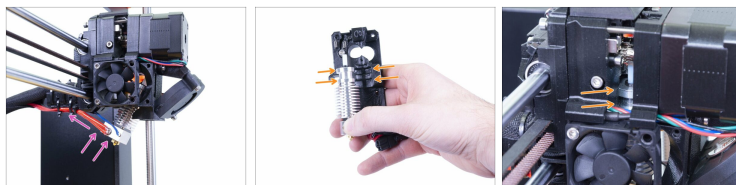
KROK 8 Sestavení nové PTFE trubičky



- Nyní je čas na vložení nové PTFE trubičky. Pamatujte, že je každý konec trubičky jiný.
- Jeden konec trubičky má "**zaoblený**" **vnější okraj**. Tento konec musí být **uvnitř hotendu**.
- Podívejte se na druhý konec trubičky, kde je **vyvrtané zhloubení** směrem dovnitř. Toto je strana, do které vstupuje filament. Tato část musí být **zvenku hotendu**
- Zatlačte PTFE trubičku dovnitř. Zasuňte trubičku až dolů a držte ji!
- Za pomoci druhé ruky vytáhněte objímku a až poté můžete uvolněte trubičku!!! **TOTO JE DŮLEŽITÉ** pro správnou funkci hotendu.
- Po dokončení výměny PTFE trubičky zkontrolujte, že jsou všechny díly správně utaženy a nemůže se tak nic během procesu uvolnit.

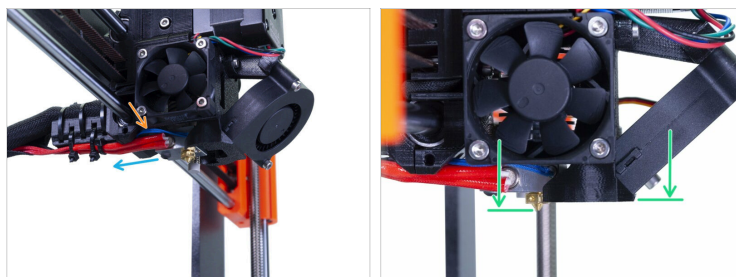
Jak vyměnit PTFE trubičku hotendu
(MK3S+/MK3S/MK2.5S/MMU2S)

KROK 9 Opětovná montáž extruderu



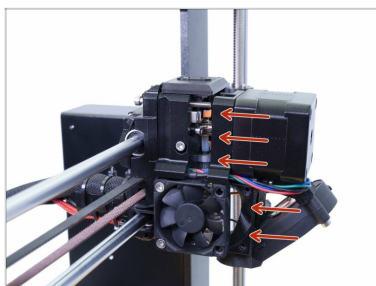
- Umístěte hotend zpět do extruderu. Zajistěte, aby byla orientace stejná, jako je na obrázku, tedy s kabely směřujícími doleva.
- JE DŮLEŽITÉ** zajistit, aby hotend zapadl do extruderbody!!! Tištěný díl je tvarován podle hotendu. Podívejte se na druhý a třetí obrázek!

KROK 10 Opětovná montáž extruderu



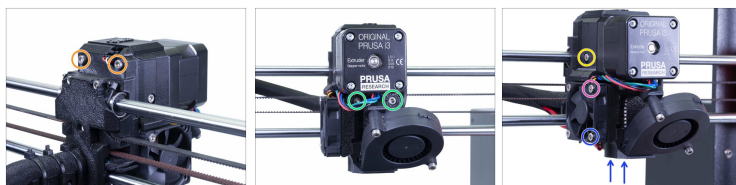
- Ještě jednou zkontrolujte správnou pozici hotendu.** Podívejte se zespodu extruderu. Topný blok hotendu by měl být orientován jako na obrázku.
- Ujistěte se, že vedete kabel termistoru **nad** tlustými kabely topení.
- Podívejte se ze strany extruderu. Tryska by měla být kousek pod tištěným fan-shroudem.

KROK 11 Opětovná montáž extruderu



⚠ Opatrně a pomalu přitlačte všechny části k sobě. **V případě, že zaznamenáte výrazný odpor, okamžitě přestaňte a zkontrolujte, který díl blokuje pohyb.**

KROK 12 Opětovná montáž extruderu



- Utáhněte oba šroubky, ale dejte pozor, **aby nebyl žádný kabel skříplý** na obou stranách extruderu.
- Podobně pro přední stranu. Utáhněte oba šroubky. **Ujistěte se, že kabely nejsou skřípnuté.**
- Vraťte šroubek M3x14 zpět a utáhněte ho.
- Pokud jste odstranili fan-shroud, vraťte ho zpět. Poté ho zašroubujte pomocí šroubku M3x20 (M3x18).
- Zajistěte napínací šroub M3x40 tak, aby jeho hlava byla zhruba v jedné rovině s tištěným dílem.

Jak vyměnit PTFE trubičku hotendu
(MK3S+/MK3S/MK2.5S/MMU2S)

KROK 13 Je to hotové!



- Skvělá práce! Právě jste vyměnili PTFE trubičku v extruderu.
- Předehřejte tiskárnu a vyzkoušejte ji :)
