

Spis treści

Jak wymienić wyświetlacz (CW1)	3
Krok 1 - Wprowadzenie	4
Krok 2 - Narzędzia niezbędne dla tej instrukcji	5
Krok 3 - Demontaż pokrywy	5
Krok 4 - Demontaż górnej obudowy	6
Krok 5 - Demontaż tylnej obudowy	7
Krok 6 - Demontaż górnej obudowy	8
Krok 7 - Demontaż górnej obudowy	9
Krok 8 - Odłączenie przewodów LCD	9
Krok 9 - Demontaż wyświetlacza	10
Krok 10 - Demontaż wyświetlacza	10
Krok 11 - Nowy wyświetlacz: przygotowanie części	11
Krok 12 - Montaż nowego wyświetlacza	11
Krok 13 - Podłączenie nowych przewodów LCD	12
Krok 14 - Montaż pokrętła LCD	13
Krok 15 - Montaż górnej obudowy	13
Krok 16 - Montaż tylnej obudowy	14
Krok 17 - Montaż tylnej obudowy	14
Krok 18 - Montaż przedniej pokrywy	15
Krok 19 - Przykręcenie górnej obudowy	15
Krok 20 - Montaż pokrywy	16
Krok 21 - Gotowe!	16

Jak wymienić wyświetlacz (CW1)



help.prusa3d.com/g216622

Zeskanuj kod QR,
aby przejść do
najnowszej wersji
tego rozdziału.

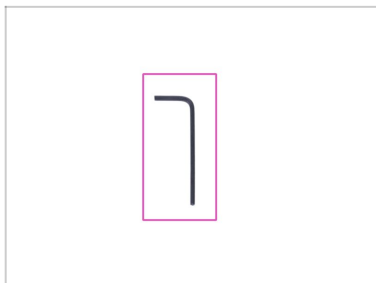


KROK 1 Wprowadzenie



- ① Ten przewodnik poprowadzi Cię przez proces wymiany **wyświetlacza w Original Prusa CW1.**
- Wszystkie potrzebne części są dostępne w naszym sklepie internetowym shop.prusa3d.com
- ① Pamiętaj, że musisz się zalogować, aby mieć dostęp do sekcji części zamiennych.
- ⚠ **OSTRZEŻENIE:** To urządzenie emituje światło ultrafioletowe, które może uszkodzić wzrok i/lub skórę. Nie włączaj urządzenia do czasu, aż będzie w całości zmontowane, ze wszystkimi pokrywami zamocowanymi na swoich miejscach!!!


KROK 2 Narzędzia niezbędne dla tej instrukcji



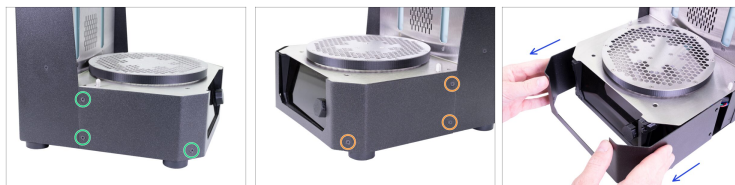
- Do kolejnych etapów przygotuj:
- Klucz imbusowy 2 mm

KROK 3 Demontaż pokrywy



- Wyłącz CW1 i odłącz zewnętrzny zasilacz.
- Otwórz pokrywkę w całości.
- Wyciągnij pojemnik na IPA z CW1.
- Poluzuj cztery śruby na obydwóch zawiasach.
- Ostrożnie zdejmij pokrywę z zawiasami.
-  **Zachowaj ostrożność podczas posługiwania się pokrywą - łatwo ulega zarysowaniu.**

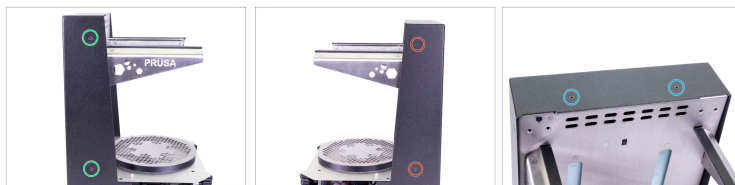
KROK 4 Demontaż górnej obudowy



⚠ Zachowaj ostrożność przy tych śrubach. Zalecamy użycie klucza imbusowego z płaską końcówką, aby nie uszkodzić łbów śrub.

- Obróć CW1 lewą stroną do siebie.
- Znajdź, odkręć i wyciągnij te trzy śruby.
- Przejdź do przeciwnej strony CW1 (obróć ją o 180°) i tu również wykręć trzy śruby.
- Zdejmij przednią pokrywę CW1.

KROK 5 Demontaż tylnej obudowy



⚠ Zachowaj ostrożność przy tych śrubach. Zalecamy użycie klucza imbusowego z płaską końcówką, aby nie uszkodzić łbów śrub.

- Obróć CW1 lewą stroną do siebie.
- Odkręć i wyciągnij dwie śruby z tej strony.
- Obróć CW1 prawą stroną do siebie.
- Odkręć i wyciągnij dwie śruby z tej strony.
- Odkręć i wyciągnij dwie śruby w górnej części tylnej obudowy.

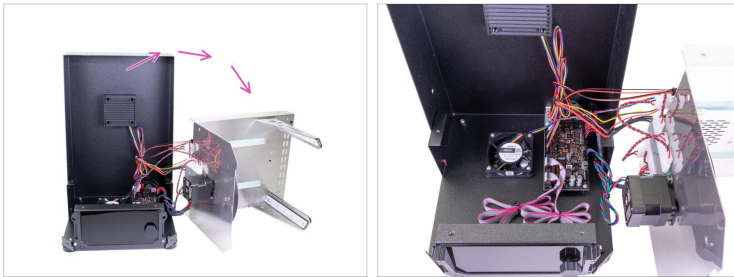
KROK 6 Demontaż górnej obudowy



⚠ Zachowaj szczególną ostrożność!!! Stalowe części urządzenia mają bardzo ostre krawędzie. **Uważaj, aby się nie zranić!**

- 🟦** Odkręć i wyciągnij cztery śruby mocujące górną obudowę.
- 🟢** Złap za obydwie wsporniki pojemnika na IPA, ostrożnie naciśnij je w dół i pociągnij do siebie. Pokrywa z blachy ugnie się odrobinę.
- 🟣** Jak tylko stalowa płyta ze wspornikami wyskoczy z obudowy, jedną ręką trzymaj jeden ze wsporników a drugą chwyć za krawędź płyty w pobliżu platformy obrotowej. Następnie ostrożnie wyciągnij części ku sobie. **Zachowaj ostrożność, ponieważ są tu podłączone przewody!!!**

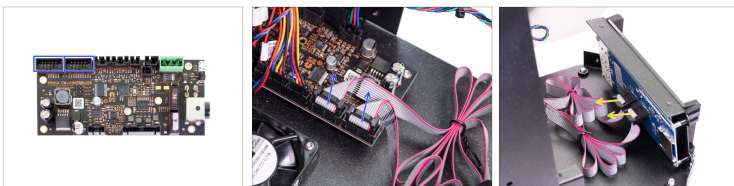
KROK 7 Demontaż górnej obudowy



⚠ Zachowaj szczególną ostrożność!!! Stalowe części urządzenia mają bardzo ostre krawędzie. **Uważaj, aby się nie zranić!**

- Ostrożnie zdejmij stalową płytę z platformą obrotową i wspornikami z CW1, następnie połóż ją obok. **Nie ciągnij za przewody!!!**

KROK 8 Odłączenie przewodów LCD



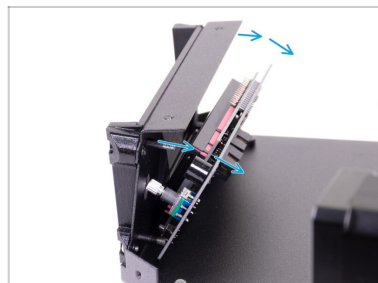
- Wyciągnij obydwa przewody LCD z gniazd w płycie głównej.
- Wyciągnij obydwa przewody LCD z gniazd w płycie ekranu, następnie wyciągnij je z drukarki.

KROK 9 Demontaż wyświetlacza



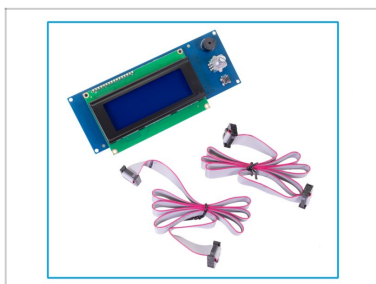
- Wyciągnij pokrętkę LCD.
- Spójrz na ekran od tyłu. Znajdź dwie śruby z prawej strony płytki i odkręć je kluczem imbusowym 2 mm.
- Odkręć i wyciągnij dwie śruby z lewej strony płytki.

KROK 10 Demontaż wyświetlacza



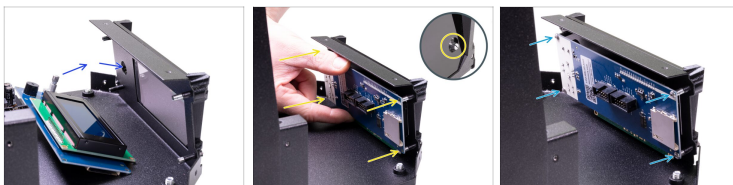
- Wyświetlacz może być przyklejony taśmą dwustronną do szybki ze szkła akrylowego. Ostrożnie odklej wyświetlacz zaczynając od jednej krawędzi.

KROK 11 Nowy wyświetlacz: przygotowanie części



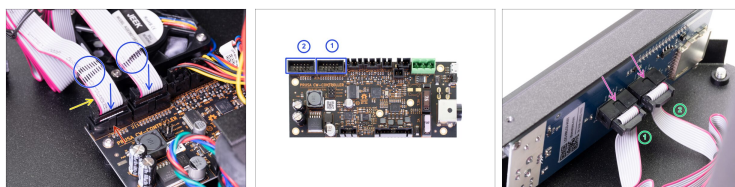
- Do kolejnych etapów przygotuj:
- Nowy wyświetlacz do CW1. W paczce są dwa przewody wstążkowe ekranu LCD
- ⓘ Upewnij się, że masz przygotowane nowe przewody LCD. Odłóż stare na bok, aby ich nie pomieszać.

KROK 12 Montaż nowego wyświetlacza



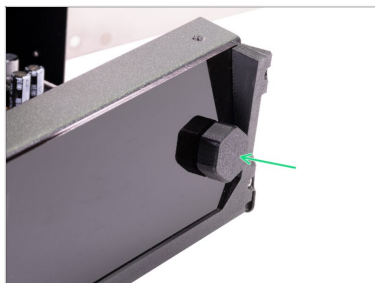
- Przyłóż wyświetlacz do urządzenia tak, jak na ilustracji. Upewnij się, że enkoder jest z tej samej strony, co otwór w przedniej obudowie.
- Umieść wyświetlacz na przedniej pokrywie. Upewnij się, że enkoder przechodzi przez otwór. Wyrównaj cztery otwory pod śruby w płytce wyświetlacza ze słupkami na przedniej pokrywie.
- Przykręć wyświetlacz czterema śrubami M3x8r.

KROK 13 Podłączenie nowych przewodów LCD



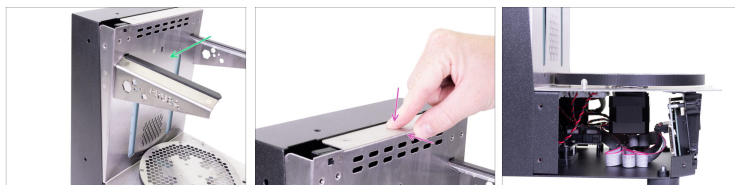
- ⚠** Przewody LCD są oznaczone - jednym i dwoma paskami. Przestrzegaj instrukcji dokładnie, aby podłączyć je prawidłowo.
- Podłącz przewód z dwoma paskami do pierwszego gniazda od lewej. Następnie podłącz przewód z jednym paskiem do gniazda z prawej strony.
 - Upewnij się, że różowy przewód w obydwóch wstążkach znajduje się po lewej stronie.
 - Upewnij się, że ząbki złącz pasują we wcięcia w gniazdach.
 - Podłącz przewód z jednym paskiem do gniazda z lewej strony. Następnie podłącz przewód z dwoma paskami do gniazda z prawej strony.
 - Upewnij się, że obydwa złącza są wsunięte w gniazda do końca.

KROK 14 Montaż pokrętła LCD



- Zamontuj pokrętło LCD w sposób pokazany na ilustracji.

KROK 15 Montaż górnej obudowy



- ⚠ **Zachowaj szczególną ostrożność!!!** Stalowe części urządzenia mają bardzo ostre krawędzie. **Uważaj, aby się nie zranić!**
- Umieść pokrywę z powrotem na miejscu.
- Naciśnij ostrożnie na krawędzie, aby płyta wskoczyła pod obudowę.
- ⚠ **Upewnij się, że żaden z przewodów nie zostanie ściśnięty między częściami oraz że przewody nie kolidują z wentylatorem.**

KROK 16 Montaż tylnej obudowy



- ✦ Zrównaj otwory w górnej części tylnej obudowy z otworami w pokrywie ze stali nierdzewnej.
- ✦ Wsuń dwie śruby M3x5b z łbem stożkowym w otwory i dokręć je.






KROK 17 Montaż tylnej obudowy



- ✦ Obróć CW1 lewą stroną do siebie.
- ✦ Przykręć tylną obudowę dwoma śrubami M3x5b z łbem stożkowym.
- ✦ Obróć CW1 prawą stroną do siebie.
- ✦ Przykręć tylną obudowę dwoma śrubami M3x5b z łbem stożkowym.



KROK 18 Montaż przedniej pokrywy



-  Ostrożnie nałóż przednią pokrywę na CW1.
-  Obróć CW1 lewą stroną do siebie.
-  Przykręć obudowę trzema śrubami M3x5b z łbem stożkowym.
-  Obróć CW1 prawą stroną do siebie.
-  Przykręć obudowę trzema śrubami M3x5b z łbem stożkowym.

KROK 19 Przykręcenie górnej obudowy



-  Zrównaj ze sobą wszystkie cztery otwory w obydwóch częściach.
-  Przykręć górną obudowę czterema śrubami M4x8b z łbem stożkowym.

KROK 20 Montaż pokrywy



- ◆ Zamontuj pokrywę z zawiasami z powrotem na CW1 i dokręć śruby lekko.
- ◆ Ustaw śruby w otworach podłużnych w tej samej pozycji dla obydwóch zawiasów, następnie dokręć śruby.
- ◆ Zamknij przednią pokrywę i sprawdź z obydwóch stron, czy przylega prawidłowo do tylnej obudowy na całej długości. Jeśli to konieczne, popraw ustawienie zawiasów.

KROK 21 Gotowe!



- ◆ **Dobra robota. Gotowe!**
- ◆ Teraz spróbuj umyć i utwardzić jakiś wydruk ;)
