

Indice

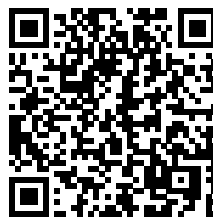
Come sostituire il display (CW1)	3
Passo 1 - Introduzione	4
Passo 2 - Attrezzi necessari per questa guida	5
Passo 3 - Rimuovere il coperchio	5
Passo 4 - Rimuovere la copertura superiore	6
Passo 5 - Rimuovere la copertura posteriore	7
Passo 6 - Rimuovere la copertura superiore	8
Passo 7 - Rimuovere la copertura superiore	9
Passo 8 - Scollegare i cavi LCD	9
Passo 9 - Rimuovere il display	10
Passo 10 - Rimuovere il display	10
Passo 11 - Nuovo display: preparazione componenti	11
Passo 12 - Montare il nuovo display	11
Passo 13 - Connettere i nuovi cavi LCD	12
Passo 14 - Assemblare la manopola del display	13
Passo 15 - Montare la copertura superiore	13
Passo 16 - Montare la copertura posteriore	14
Passo 17 - Montare la copertura posteriore	14
Passo 18 - Montare la copertura anteriore	15
Passo 19 - Fissare la copertura superiore	15
Passo 20 - Montare il coperchio	16
Passo 21 - Fatto!	16

Come sostituire il display (CW1)



help.prusa3d.com/g216626

Scansionare il
codice QR per
visualizzare la
versione più recente
di questo capitolo.



PASSO 1 Introduzione



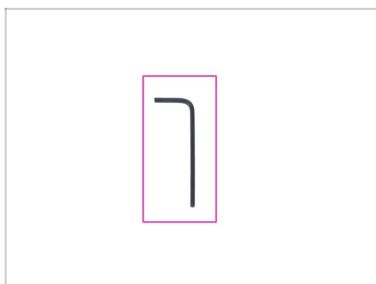
i Questa guida ti condurrà attraverso la sostituzione del **display** su **Original Prusa CW1**.

● Tutti i componenti necessari sono disponibili sul nostro e-shop shop.prusa3d.com

i Nota: per poter accedere alla sezione ricambi è necessario aver effettuato il login.

! **ATTENZIONE:** Questo dispositivo utilizza la luce UV, che può danneggiare la vista o la pelle. Non accendere il dispositivo finché non è completamente rimontato con tutte le coperture installate!!!

PASSO 2 Attrezzi necessari per questa guida



● Per i seguenti passi prepara:

◆ Chiave a brugola da 2.0mm

PASSO 3 Rimuovere il coperchio



● Spegni la CW1 e scollega l'alimentatore esterno.

◆ Aprire il coperchio completamente verso la parte posteriore.

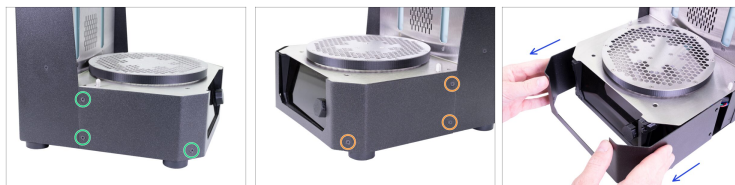
● Rimuovi la vaschetta dalla CW1.

◆ Allentare quattro viti su entrambe le cerniere.

● Rimuovi con cautela il coperchio con le cerniere.

⚠ **Fai attenzione nel manipolare il coperchio. Si può graffiare facilmente.**

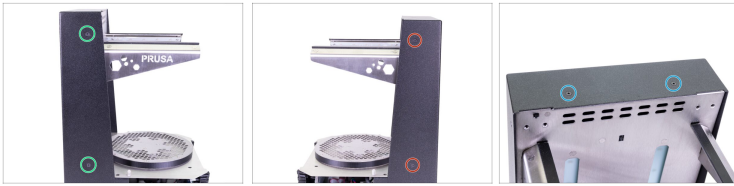
PASSO 4 Rimuovere la copertura superiore



⚠ **Procedi con molta cautela con queste viti, utilizza possibilmente una chiave a brugola con spigoli vivi dritti. C'è il rischio di spanare la testa della vite.**

- ⬛** Gira il lato sinistro della CW1 verso di te.
- ⬢** Individua, svita e rimuovi le tre viti.
- ⬢** Gira la CW1 dall'altro lato (180 °) e rimuovi nuovamente tre viti.
- ⬢** Rimuovi il coperchio anteriore della CW1.

PASSO 5 Rimuovere la copertura posteriore



Procedi con molta cautela con queste viti, utilizza possibilmente una chiave a brugola con spigoli vivi dritti, c'è il rischio di spanare la testa della vite.

- Gira il lato sinistro della CW1 verso di te.
- Allentare e rimuovere due viti sul lato.
- Gira il lato destro della CW1 verso di te.
- Allentare e rimuovere due viti sul lato.
- Allenta e rimuovi le due viti sulla parte superiore del coperchio posteriore.

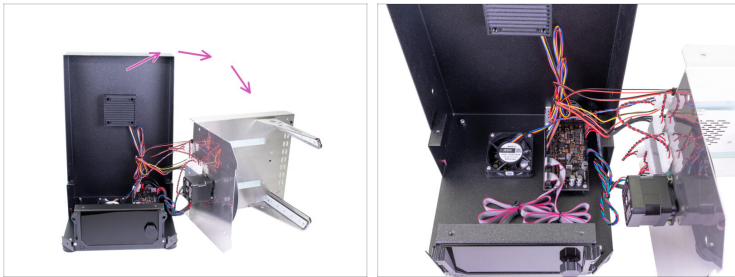
PASSO 6 Rimuovere la copertura superiore



⚠ Fare molta attenzione!!! Le parti in acciaio della macchina hanno bordi affilati. **Fai attenzione a non tagliarti!**

- ◆ Allentare e rimuovere quattro viti sulla copertura superiore.
- ◆ Afferra con attenzione entrambi i supporti per vaschette e spingili leggermente verso il basso e verso l'esterno. La lamina di acciaio inossidabile si piegherà leggermente - è normale.
- ◆ Non appena la lamina d'acciaio con i supporti fuoriesce, afferra un supporto con la mano e usa l'altra mano per afferrare la lamina vicino alla piattaforma rotante. Quindi rimuovi con attenzione questa struttura. **Stai attento, ci sono dei cavi collegati!!!**

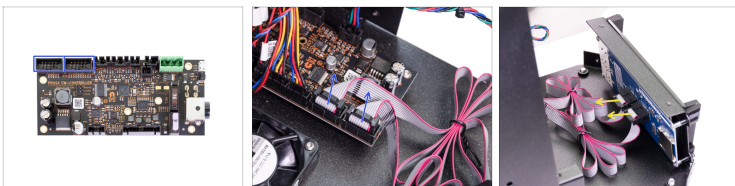
PASSO 7 Rimuovere la copertura superiore



⚠ Fare molta attenzione!!! Le parti in acciaio della macchina hanno bordi affilati. **Fai attenzione a non tagliarti!**

- Rimuovi con attenzione la parte superiore della macchina e mettila accanto al CW1. **Non tirare i cavi!!!**

PASSO 8 Scollegare i cavi LCD



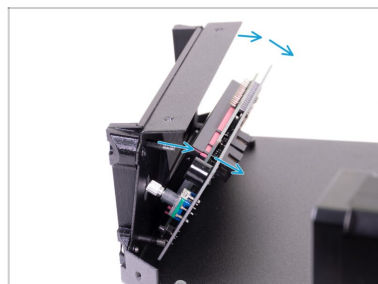
- Rimuovi entrambi i cavi LCD dagli slot sulla scheda elettronica.
- Rimuovi entrambi i cavi LCD dalle fessure sulla scheda del display. Poi rimuovi i cavi dalla stampante.

PASSO 9 Rimuovere il display



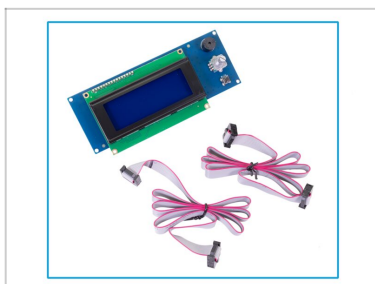
- Tira fuori dal display la manopola LCD.
- Osserva il retro del display. Individua le due viti sul lato destro della scheda del display e rimuovile usando la chiave a brugola da 2.0mm.
- Rimuovi le due viti sul lato sinistro della scheda.

PASSO 10 Rimuovere il display



- Il display potrebbe essere incollato con del nastro autoadesivo sul plexiglass. Rimuovi delicatamente il display dal coperchio anteriore inclinandolo.

PASSO 11 Nuovo display: preparazione componenti



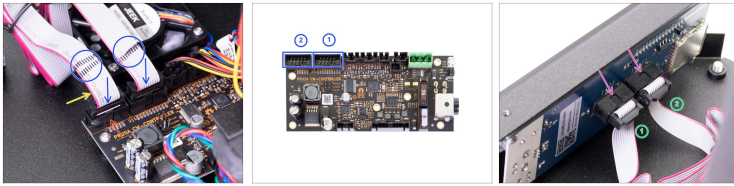
- ◆ Per i seguenti passi prepara:
- ◆ Nuovo display CW1 (1x) il pacchetto include due cavi LCD
- ⓘ Accertati di aver preparato i nuovi cavi LCD. Metti da parte i vecchi cavi così da non confonderli con quelli nuovi.

PASSO 12 Montare il nuovo display



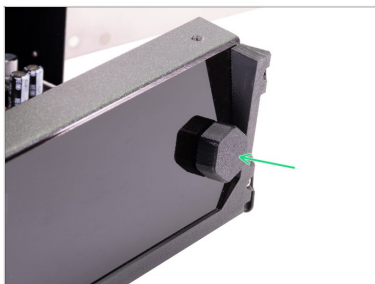
- ◆ Colloca il display nel dispositivo come nell'immagine. Assicurati che il codificatore sia sullo stesso lato del foro del coperchio anteriore.
- ◆ Colloca il display sul coperchio anteriore. Assicurati che l'encoder passi attraverso il foro. Allinea i quattro fori per le viti sulla scheda del display contro le quattro colonne sul coperchio anteriore.
- ◆ Fissa il display con quattro viti M3x8r.

PASSO 13 Connettere i nuovi cavi LCD



- ⚠** I cavi del display LCD sono segnati con una e due strisce. Leggi attentamente le istruzioni per la corretta connessione.
- Connetti il cavo con due strisce nella prima fessura dalla sinistra della scheda elettronica. Il cavo con una sola striscia invece va nella fessura di destra.
 - Assicurati che il filo rosa di ogni cavo sia sul lato sinistro.
 - Assicurati che il "dente" di ogni connettore si inserisca nella tacca dello slot.
 - Connetti il cavo del display LCD con una striscia nella fessura di sinistra della scheda del display. Il cavo con due strisce va nella fessura di destra.
 - Assicurati che entrambi i cavi siano inseriti fino in fondo negli slot.

PASSO 14 Assemblare la manopola del display



- Assembla la manopola LCD come mostrato nell'immagine.

PASSO 15 Montare la copertura superiore



- !** **Fare molta attenzione!!!** Le parti in acciaio della macchina hanno bordi affilati. **Fai attenzione a non tagliarti!**
- Assembla il coperchio sulla CW1.
- Premi leggermente i bordi della copertura per arrivare sotto la copertura posteriore.
- !** **Assicurati che nessun cavo sia schiacciato sotto la copertura** e che i cavi non interferiscano con la ventola inferiore.

PASSO 16 Montare la copertura posteriore



- Allinea entrambi i fori delle viti sulla parte superiore del coperchio posteriore con i fori del coperchio in acciaio inossidabile.
- Inserire due viti svasate M3x5b nei fori e stringerle.

PASSO 17 Montare la copertura posteriore



- Gira il lato sinistro della CW1 verso di te.
- Fissa il coperchio posteriore con due viti M3x5b a testa svasata.
- Gira il lato destro della CW1 verso di te.
- Fissa il coperchio posteriore con due viti M3x5b a testa svasata.

PASSO 18 Montare la copertura anteriore



- ◆ Posizionare con attenzione il coperchio anteriore sul CW1.
- ◆ Gira il lato sinistro della CW1 verso di te.
- ◆ Fissa la copertura con tre viti M3x5b a testa svasata.
- ◆ Gira il lato destro della CW1 verso di te.
- ◆ Fissa la copertura con tre viti M3x5b a testa svasata.

PASSO 19 Fissare la copertura superiore



- ◆ Allinea tutti e quattro i fori su entrambe le parti.
- ◆ Fissa la copertura superiore con quattro viti M4x8b a testa svasata.

PASSO 20 Montare il coperchio



- ◆ Rimonta il coperchio con le cerniere sulla CW1 e stringi leggermente le viti.
- ◆ Regola le viti nei fori ovali alla stessa posizione su entrambe le cerniere. Stringi le viti.
- ◆ Chiudi il coperchio e verifica sui lati che si adatti correttamente al coperchio posteriore per tutta la sua lunghezza. Se necessario, regola la posizione delle cerniere.

PASSO 21 Fatto!



- ◆ **Ottimo lavoro. È fatto!**
- ◆ Ora prova a lavare e solidificare un po' di stampe ;)
