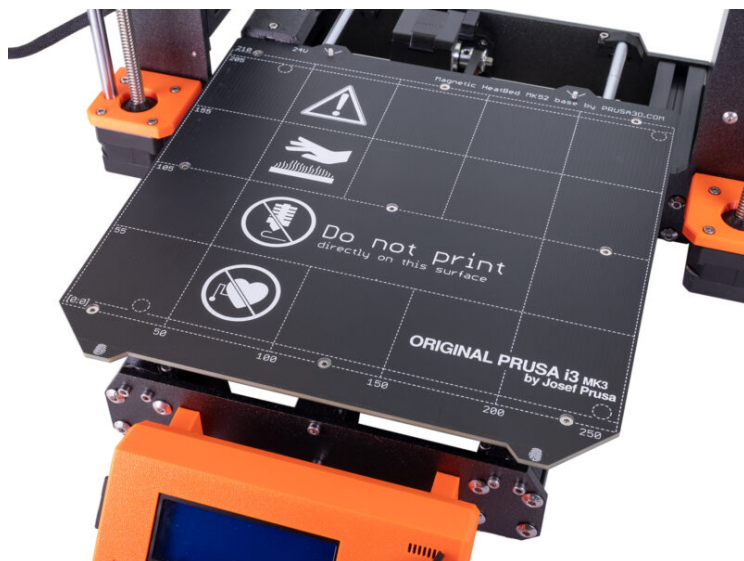


Indice

Come sostituire i cuscinetti sull'asse Y

(MK3S+)	3
Passo 1 - Introduzione	4
Passo 2 - Attrezzi necessari per questa guida	5
Passo 3 - Preparare la stampante	6
Passo 4 - Rimuovere la cinghia asse Y	7
Passo 5 - Rimuovere la parte y-belt-tensioner	7
Passo 6 - Rimuovere il piano riscaldato	8
Passo 7 - Rimuovere il carrello Y	9
Passo 8 - Smontare il carrello Y	10
Passo 9 - Nuovi cuscinetti: preparazione componenti	11
Passo 10 - Corretto orientamento del cuscinetto	12
Passo 11 - Installare i cuscinetti sul carrello Y	13
Passo 12 - Inserire la barra levigata nel carrello Y	14
Passo 13 - Installare il carrello Y	15
Passo 14 - Montare il piano riscaldato	16
Passo 15 - Montare il piano riscaldato	16
Passo 16 - Montare il piano riscaldato	17
Passo 17 - Montare il piano riscaldato	18
Passo 18 - Allineare le aste lisce	19
Passo 19 - Assemblare la cinghia	20
Passo 20 - Assemblare la cinghia	21
Passo 21 - Assemblare la cinghia	22
Passo 22 - Tendere la cinghia asse Y	23
Passo 23 - È fatta!	24

Come sostituire i cuscinetti sull'asse Y (MK3S+)

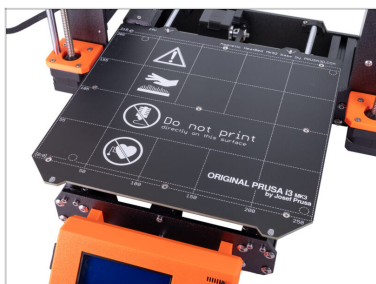


help.prusa3d.com/g210158

Scansionare il codice QR per visualizzare la versione più recente di questo capitolo.

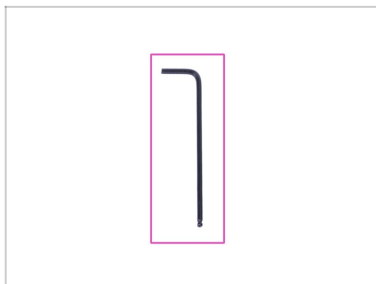


PASSO 1 Introduzione



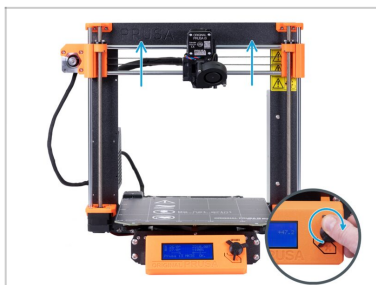
- ◆ Questa guida ti condurrà nella sostituzione dei **cuscinetti dell'asse Y** su **Original Prusa i3 MK3S+**.
- ◆ Tutti i componenti necessari sono disponibili sul nostro e-shop shop.prusa3d.com
- ⓘ Nota: per poter accedere alla sezione ricambi è necessario aver effettuato il login.
- ◆ Per sostituire i cuscinetti dell'asse X, usa questa guida: [Come sostituire i cuscinetti sull'asse X \(MK3S+\)](#)

PASSO 2 Attrezzi necessari per questa guida



- **Per questo capitolo prepara:**
- Chiave a brugola da 2.5mm *consigliata con testa a sfera*

PASSO 3 Preparare la stampante



- Rimuovi la piastra d'acciaio dalla stampante.
- Premi la manopola LCD per 1 secondo. Quindi rilascia e ruotala per spostare l'asse Z completamente in alto.
- ⚠ **Assicurati che la stampante sia a temperatura ambiente. Controlla le temperature sul display della stampante.**
- Spegnere la stampante e scollegarla dalla presa.

PASSO 4 Rimuovere la cinghia asse Y



- ◆ Facendo attenzione, ruota la stampante sul lato dell'alimentatore.
- ◆ Osserva la parte inferiore del carrello Y.
- ◆ Dai un'occhiata al y-belt-tensioner e allenta la vite lunga che unisce il tendicinghia e il supporto della cinghia.
- ◆ Allenta la vite che fissa il tenditore sul carrello Y e rimuovilo insieme alla cinghia.

PASSO 5 Rimuovere la parte y-belt-tensioner



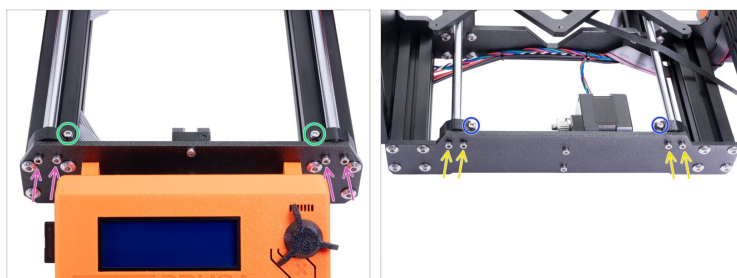
- ◆ Rimuovi la vite dal y-belt-tensioner.
- ◆ Rimuovi la cinghia dal y-belt-tensioner.
- ◆ Prendi l'estremità libera della cinghia. Guidala verso fuori passando attraverso la puleggia y-belt-idler.
- ◆ Lascia la cinghia appesa allentata.

PASSO 6 Rimuovere il piano riscaldato



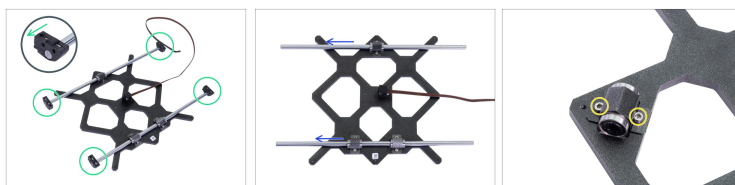
- Rimetti la stampante in piedi.
 - Svita tutte e nove le viti dal piano riscaldato.
 - Posiziona il piano riscaldato di fianco alla stampante, su una superficie pulita.
 - Rimuovi dal carrello Y tutte e nove gli spessori del piano riscaldato.
- ⓘ Se ne manca qualcuna, guarda sotto la stampante o sul fondo del piano di riscaldamento. È possibile che si sia agganciata al magnete.
- ⚠ **Conserva gli spessori e le viti al sicuro! Se dovessi perderne qualcuna, potrebbe essere complicato acquistarne di nuove.**

PASSO 7 Rimuovere il carrello Y



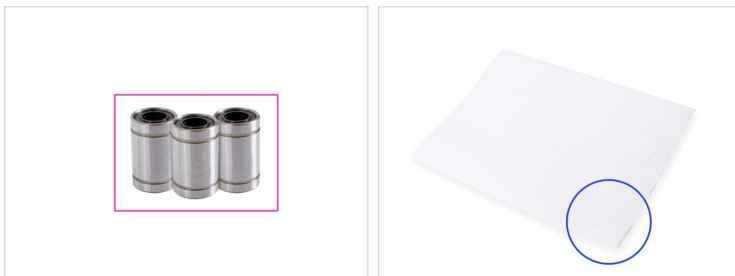
- Allenta la vite sopra ciascuna parte y-rod-holder.
- Rimuovi le quattro viti dalla piastra anteriore.
- Ruota la stampante con il motore dell'asse Y rivolto verso di te.
- Allenta la vite sopra ciascuna parte y-rod-holder.
- Rimuovi le quattro viti dalla piastra posteriore.

PASSO 8 Smontare il carrello Y



- Posiziona il carrello Y con la superficie superiore rivolta verso il basso. Come in foto.
- Rimuovi tutti e quattro i supporti y-rod-holders dalle barre levigate.
- Tira fuori dai cuscinetti le barre levigate. Non importa la direzione.
- Allenta due viti sulla clip cuscinetto. Rimuovi il cuscinetto e la clip dal carrello Y.
 - Usa lo stesso procedimento con i cuscinetti rimanenti.

PASSO 9 Nuovi cuscinetti: preparazione componenti



- **Per i seguenti passi prepara:**
- Nuovo cuscinetto lineare (3x)
- Diversi tovaglioli di carta per pulire l'olio e il grasso dalla superficie del cuscinetto.

PASSO 10 Corretto orientamento del cuscinetto



◆ **L'orientamento corretto:** Posizionando i cuscinetti sul carrello Y, **assicurati che questi siano orientati come mostrato** in entrambe le immagini. I tracciati (file di sfere) devono trovarsi sui lati.

⚠ **L'orientamento errato: Evitare di posizionare il cuscinetto come nell'ultima foto!** Questo orientamento con una singola fila di sfere al centro del foro in seguito **aumenterà l'usura della barra levigata**, creando possibilmente una scanalatura su di esso.

PASSO 11 Installare i cuscinetti sul carrello Y



- Inserire il cuscinetto lineare nel ritaglio.
- Posiziona la clip sul cuscinetto.
- Inserisci due viti M3x12 nei fori della clip del cuscinetto.
- Tenere con le dita le teste di entrambe le viti e ruotare il carrello Y. Posizionare i dadi autobloccanti su entrambe le viti.
- Usare la chiave a brugola da 2.5mm e le pinze a becchi lunghi per stringere entrambi i dadi.
- Ripeti questi passaggi per gli altri due cuscinetti lineari.

PASSO 12 Inserire la barra levigata nel carrello Y

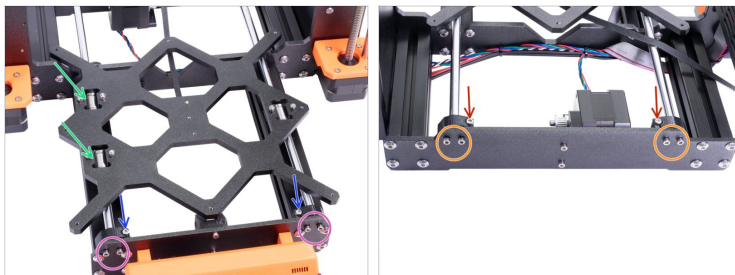


⚠ ORA FAI MOLTA ATTENZIONE! Delicatamente inserisci la barra nei cuscinetti, non esercitare troppa forza e non inclinare la barra!

- 🟢 Se non riesci a inserire la barra levigata facilmente, controlla che i due cuscinetti siano allineati correttamente.
- 📄 Nel caso in cui dovesse uscire qualche sfera dal cuscinetto, contale. Una o due sfere non dovrebbero creare problemi, ma se dovessero uscirne di più ti consigliamo di ordinare dei nuovi cuscinetti.
- 🟡 Spingi il supporto Y-rod-holder sulla barra. Allinea la superficie anteriore della parte in plastica con la superficie piana della barra.
- 🟠 Controlla la posizione corretta del supporto Y-rod-holder. Il foro della vite deve essere rivolto verso sopra e sul lato "interno" del carrello Y-carriage (vedi l'immagine).
- 🟦 Ripeti questi passi per i rimanenti supporti Y-rod-holder.

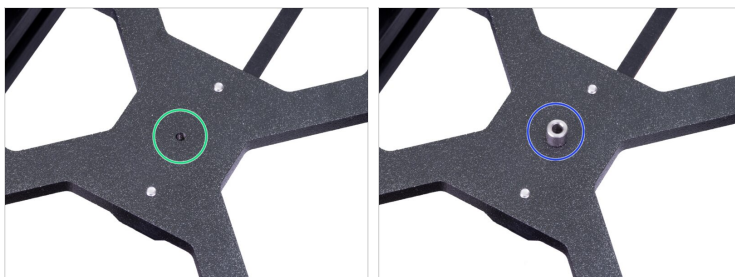
PASSO 13 Installare il carrello Y

Come sostituire i cuscinetti sull'asse Y (MK3S+)



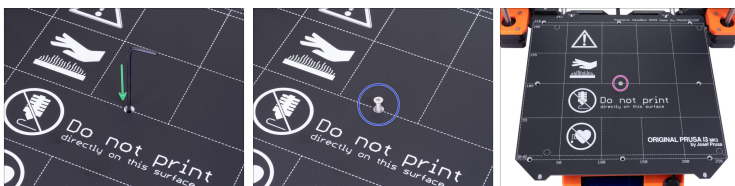
- ◆ Prendi il gruppo del carrello Y e posizionalo nella struttura YZ. Assicurati che **i due cuscinetti siano sul lato sinistro** (vedi l'immagine).
- ◆ Fissa ogni sostegno anteriore con due viti M3x10. **Stringi entrambe le viti allo stesso modo, ma non fino in fondo.** Le stringerai completamente più avanti.
- ◆ Inserisci la vite M3x10 nel foro di ogni supporto anteriore e stringila.
- ◆ Fissa il secondo paio di supporti delle barre con le viti M3x10 sulla piastra posteriore (con i profilati più corti). **Avvita entrambe le viti allo stesso modo, ma non completamente.** Le stringeremo a fondo in seguito.
- ◆ Inserisci la vite M3x10 nel foro di ogni supporto posteriore e stringila.
- ⓘ Nel caso in cui i dadi M3nS continuino a cadere, capovolgi il telaio. Stringi entrambe le parti stampate e poi riporta il telaio nella posizione precedente.

PASSO 14 Montare il piano riscaldato



- Localizza il foro al centro del carrello Y.
- Posiziona uno spessore sopra il foro.
- ⓘ L'esatta posizione dello spessore verrà regolata nel prossimo passo.

PASSO 15 Montare il piano riscaldato



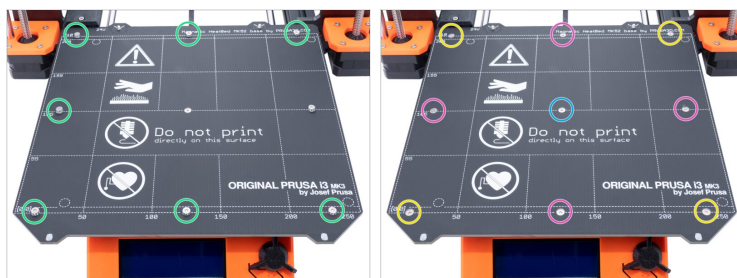
- Fai passare la chiave a brugola attraverso il foro centrale del piano riscaldato e posizionala sopra lo spessore. Usa la chiave a brugola per allineare tutte le parti.
- Dopo l'allineamento, inserisci la vite M3x12b.
- Stringi leggermente la vite.

PASSO 16 Montare il piano riscaldato



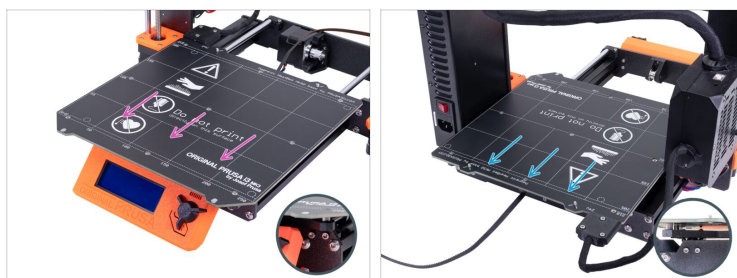
- Spostati sul lato destro del piano riscaldato.
- Inserisci un altro spessore aiutandoti con le pinze.
- Spingi le pinze tra piano riscaldato e carrello Y.
- Usa la chiave a brugola per allineare lo spessore.
- Dopo l'allineamento, inserisci la vite e stringila leggermente.

PASSO 17 Montare il piano riscaldato



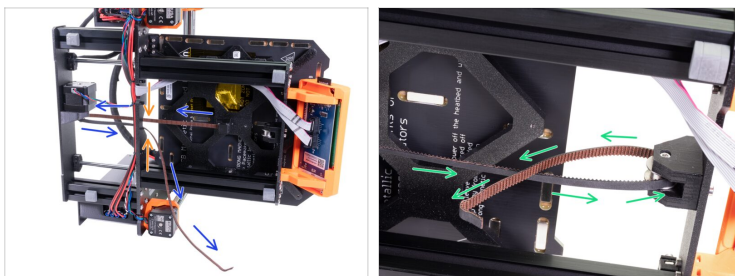
- Usando le pinze, inserisci gli spessori e avvitali nei restanti fori. **NON** avvitare a fondo le viti.
- Quando tutte le viti sono in posizione, stringile nel seguente ordine:
 - Vite centrale
 - Prime quattro viti (bordi)
 - Ultime quattro viti (angoli)

PASSO 18 Allineare le aste lisce



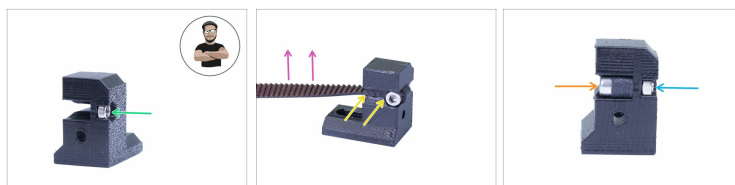
- Muovi il carrello Y avanti e indietro per tutta la lunghezza delle barre così da allinearle.
- Quindi sposta il carrello sulla piastra anteriore e stringi tutte e quattro le viti dei supporti front-Y-holders.
- Sposta il carrello Y sulla piastra posteriore e stringi tutte e quattro le viti dei supporti back-Y-holders.

PASSO 19 Assemblare la cinghia



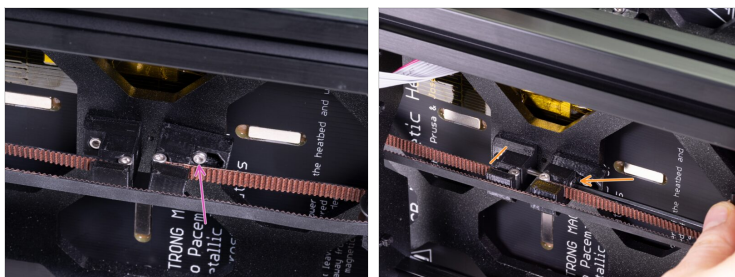
- ◆ Guida la cinghia lungo l'asse Y, attorno la puleggia sul motore Y e ritorno.
- ◆ Accertati che la cinghia sia all'interno del telaio e non al di sotto!
- ◆ Spingi la cinghia attraverso il Y-belt-idler e indietro al "centro" del Y-carriage.

PASSO 20 Assemblare la cinghia



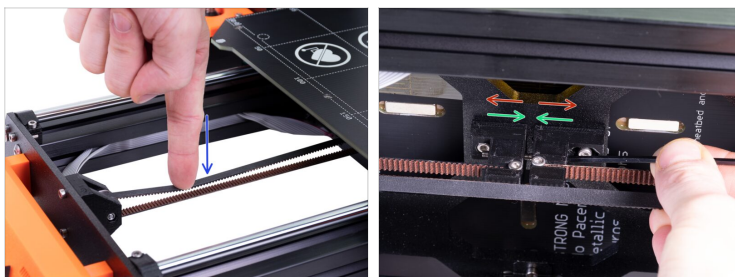
- Prendi il Y-belt-tensioner (la più grande delle due parti stampate).
- Inserisci il dado M3n, fino in fondo.
- ⓘ Usa la tecnica di tiro della vite.
- Piega la seconda parte della cinghia attorno alla vite e spingila nel sostegno come nell'immagine. Usa una chiave esagonale per spingerla dentro.
- Assicurati che la parte piegata e l'estremità rientrino nella larghezza della parte stampata.
- I denti della cinghia devono essere rivolti verso l'alto!
- Stringi la vite fino a raggiungere il dado, non stringere troppo o deformerai la cinghia.
- Tieni il dado dall'altro lato finché la vite non raggiunge la sua filettatura.

PASSO 21 Assemblare la cinghia



- ✿ Usando una vite M3x10 fissa il Y-belt-tensioner al Y-carriage. **Non stringere la vite fino in fondo**, occorre regolare la posizione della parte stampata.
- ✶ Inserisci la vite M3x30 in entrambe le parti stampate. Inizia a stringere fino a che non raggiungi il dado nyloc M3nN.

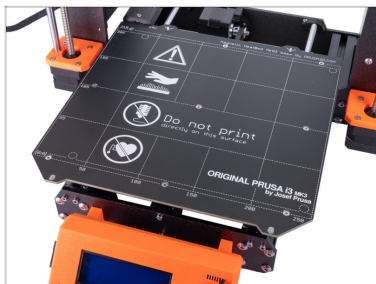
PASSO 22 Tendere la cinghia asse Y



- ◆ Con un dito della mano sinistra spingi la cinghia in basso. Per piegare la cinghia sarà necessario applicare un po' di forza, MA NON PROVARE a sforzare la tensione della cinghia poiché potresti danneggiare la stampante.
- ◆ Puoi regolare la tensione della cinghia attraverso la vite M3x30 sotto il Y-carriage.
 - ◆ **Stringi la vite**, avvicina tra loro le parti e quindi aumenta la tensione generale.
 - ◆ **Allentando la vite**, le parti si separeranno e la tensione generale diminuirà.

Come sostituire i cuscinetti sull'asse Y (MK3S+)

PASSO 23 È fatta!



- ◆ **Congratulazioni!**
Hai sostituito correttamente i cuscinetti sull'asse Y.
