

Spis treści

Jak wymienić termistor stołu

(MK3S+/MK3S/MK2.5S/MK2S)	3
Krok 1 - Pozyskanie zestawu zamiennego	4
Krok 2 - Narzędzia niezbędne dla tej instrukcji	5
Krok 3 - Przygotowanie drukarki	6
Krok 4 - Odłączenie podgrzewanego stołu MK3S+/MK3S/MK3	7
Krok 5 - Odłączenie podgrzewanego stołu MK2.5S/MK2.5/MK2S	8
Krok 6 - Demontaż podgrzewanego stołu MK3S+/MK3S/MK3	9
Krok 7 - Demontaż podgrzewanego stołu MK2.5S/MK2.5/MK2S	10
Krok 8 - Demontaż pokrywy i owijki tekstylnej/spiralnej	11
Krok 9 - Przygotowanie części zamiennych	12
Krok 10 - Przygotowanie stołu i termistora	13
Krok 11 - Przymocowanie termistora	14
Krok 12 - Przymocowanie termistora	15
Krok 13 - Ponowny montaż stołu	16
Krok 14 - Podłączenie stołu MK3S/MK3	17
Krok 15 - Podłączenie stołu MK2.5S/MK2.5/MK2S	18
Krok 16 - Kontrola ostateczna	19

Jak wymienić termistor stołu (MK3S+/MK3S/MK2.5S/MK2S)



help.prusa3d.com/g19274

Zeskanuj kod QR,
aby przejść do
najnowszej wersji
tego rozdziału.

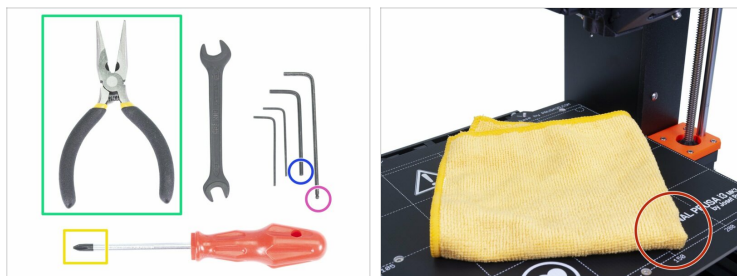


KROK 1 Pozyskanie zestawu zamiennego



- ⚠ Ten przewód poprowadzi Cię przez cały proces demontażu podgrzewanego stołu, **wymiany termistora i ponownego montażu.**
- i Instrukcje pokazują głównie Original Prusa i3 MK3S, a w razie potrzeby dodajemy wskazówki dla innych drukarek. Wszystkie drukarki Original Prusa są skonstruowane w podobny sposób, więc procedury serwisowe również są podobne.
- ◆ Jeśli termistor został uszkodzony przez Ciebie, możesz kupić nowy w naszym sklepie internetowym.
- i Poprzednie modele (np. MK2/S) mogą wymagać opasek zaciskowych do ukończenia montażu. Nie są one częścią zestawu.

KROK 2 Narzędzia niezbędne dla tej instrukcji



Do tego rozdziału przygotuj następujące narzędzia:

- Klucz imbusowy 2,5 mm do śrub M3
 - Klucz imbusowy 2 mm (tylko dla MK2/S)
 - Szczypce szpiczaste do opasek zaciskowych i nakrętek samokontrujących
 - Wkrętak krzyżakowy (tylko dla MK3 i MK3S)
 - Tkanina z mikrofibry
 - Płyn do mycia szyb, IPA lub podobny odtłuszczacz
- (i) Oprócz potrzebnych narzędzi, zalecamy również przygotowanie pojemnika na śruby i zdemontowane części - będziesz ich potrzebować na późniejszym etapie.

KROK 3 Przygotowanie drukarki



Zanim przejdziesz dalej, upewnij się, że:

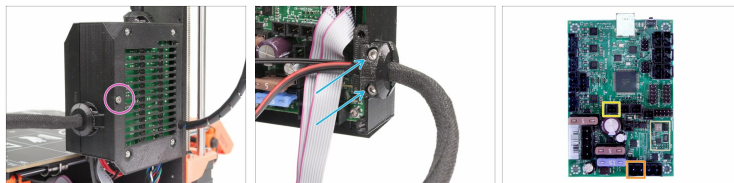
- ◆ szpula filamentu jest ściągnięta z drukarki
- ◆ drukarka jest schłodzona do temperatury otoczenia
- ◆ drukarka jest wyłączona, a przewód zasilający jest odłączony.

KROK 4 Odłączenie podgrzewanego stołu MK3S+/MK3S/MK3



- ◆ Poluzuj śrubę M3x40, aby móc otworzyć obudowę elektroniki.
- ◆ Odkręć i wyciągnij obydwie śruby M3x10 wraz z wydrukowaną osłoną.
- ◆ Przejdź po wiązce przewodów od stołu do obudowy i odłącz:
 - ◆ Termistor stołu (zwróć uwagę, że złącze jest zabezpieczone zatrzaskiem)
 - ◆ Obydwa przewody zasilające (użyj wkrętaka krzyżakowego)
- ◆ Wyciągnij przewody z obudowy elektroniki. Muszą być na zewnątrz, ponieważ potrzebujemy luzu przy manipulacji stołem.
- ⓘ Pomiń kolejny krok przy **MK2.5S/MK2.5/MK2S/MK2**.

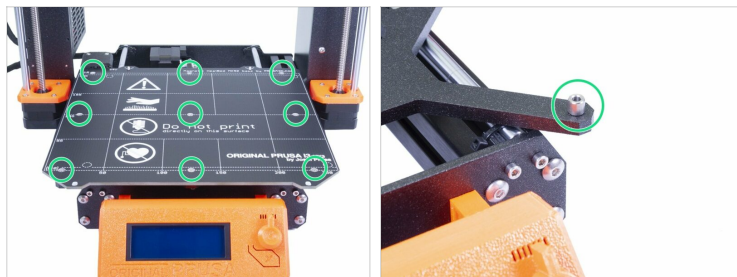
KROK 5 Odłączenie podgrzewanego stołu MK2.5S/MK2.5/MK2S



- ◆ Poluzuj śrubę M3x40, aby móc otworzyć obudowę elektroniki.
- ◆ Odkręć i wyciągnij obydwie śruby M3x10 wraz z wydrukowaną osłoną. W poprzednich wersjach obetnij opaski zaciskowe mocujące wiązkę.
- ◆ Przejdź po wiązce przewodów od stołu do obudowy i odłącz:
 - ◆ Termistor stołu (zwróć uwagę, że złącze jest zabezpieczone zatrzaskiem)
 - ◆ Grzałka stołu (nie ciągnij za przewód, ale za złącze)
- ◆ Wyciągnij przewody z obudowy elektroniki. Muszą być na zewnątrz, ponieważ potrzebujemy luzu przy manipulacji stołem.

Jak wymienić termistor stołu
(MK3S+/MK3S/MK2.5S/MK2S)

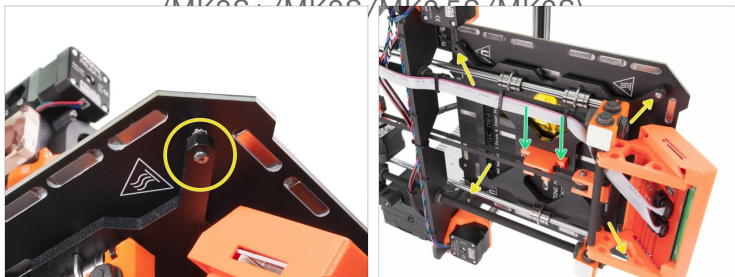
KROK 6 Demontaż podgrzewanego stołu MK3S+/MK3S/MK3



- ◆ Do wymiany termistora musimy ściągnąć stół. Pamiętaj, że procedura może różnić się odrobinę w zależności od modelu drukarki.
- ⚠ **Bez względu na wersję, podniesienie stołu nie powinno wymagać wysiłku. Jeśli czujesz opór, upewnij się, że wszystkie śruby są odkręcone.**
- ◆ **MK3S i MK3:** odkręć 9 śrub z góry. Zdejmij stół ostrożnie i weź pod uwagę, że pod spodem znajduje się 9 tulejek dystansowych.
- ⓘ Pomiń kolejny krok przy **MK2.5S/MK2.5/MK2S/MK2.**

KROK 7 Demontaż podgrzewanego stołu MK2.5S/MK2.5/MK2S

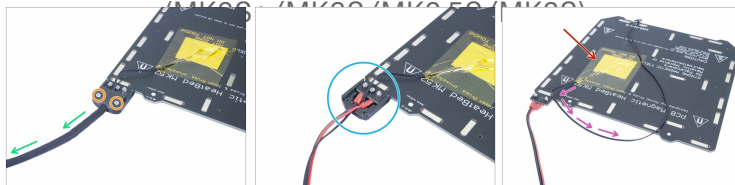
Jak wymienić termistor stołu (MK2S / MK2.5 / MK2.5S / MK2)



- Do wymiany termistora musimy ściągnąć stół. Pamiętaj, że procedura może różnić się odrobinę w zależności od modelu drukarki.
- ⚠ **Bez względu na wersję, podniesienie stołu nie powinno wymagać wysiłku.** Jeśli czujesz opór, upewnij się, że wszystkie śruby są odkręcone.
- ⚠ **PRZYTRZYMAJ STÓŁ!** Opadnie po wykręceniu ostatniej śruby.
- **MK2.5S/MK2.5/MK2S/MK2:** podgrzewany stół jest mocowany od dołu dwoma zestawami śrub. Obróć drukarkę i połóż na stronie zasilacza, następnie odkręć następujące:
 - Cztery śruby w narożnikach
 - Dwie śruby w centralnej części stołu, wewnątrz drukowanego uchwytu paska osi Y [Y-belt-holder]. Nie musisz ich wyciągać, wystarczy, że wykręcisz je z aluminiowego wózka osi Y.

KROK 8 Demontaż pokrywy i owijki tekstylnej/spiralnej

Jak wymienić termistor stołu



- W zależności od wersji aktualizacji drukarki, **osłona przewodów może się odrobinę różnić:**
 - **Poprzednie wersje:** plastikowa owijka spiralna mocowana opaską zaciskową.
 - **Nowe wersje:** owijka tekstylna dociskana częściami drukowanymi.
- W większości przypadków wystarczy odkręcić dwie śruby (MK3S, MK3, MK2.5S, MK2.5) lub obciąć dwie opaski zaciskowe (MK2S i MK2).
- Zdejmij owijkę tekstylną lub spiralną z całej wiązki przewodów, ale zachowaj ją do ponownego montażu.
- W niektórych przypadkach do dostępu do przewodu termistora konieczne może być odkręcenie całej pokrywy lub nawet przewodów zasilających.
- Bez względu na wersję mocowania owijki, w tym kroku konieczne jest ściągnięcie jej w całości, aby mieć dostęp do całego przewodu termistora.
- Teraz ostrożnie odklej obydwie taśmy (kaptonową-żółtą i aluminiową) oraz termistor.

KROK 9 Przygotowanie części zamiennych



● **Do kolejnych etapów przygotuj:**

● Nowy termistor (1x)

● "Srebrna" taśma aluminiowa (1x)

● "Żółta" taśma kaptonowa/poliamidowa (1x)

● Opaska zaciskowa (2x) - opcjonalnie dla poprzedniej wersji

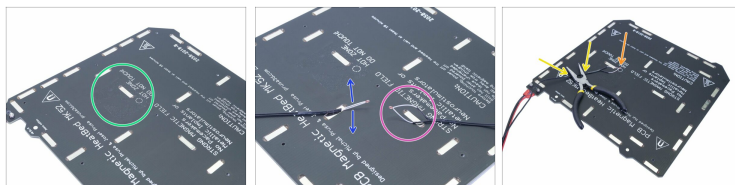


Podążaj dokładnie za instrukcjami!

"Żółta" taśma kaptonowa lubi się zwijać, a rozwinięcie jej na płasko nie będzie już możliwe!!

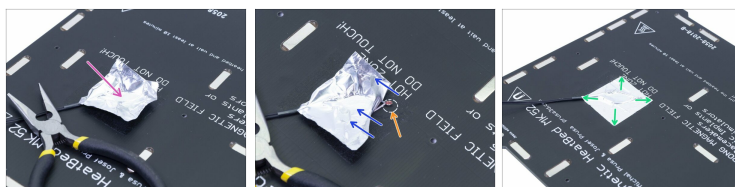
Jak wymienić termistor stołu (MK3S+/MK3S/MK2.5S/MK2S)

KROK 10 Przygotowanie stołu i termistora



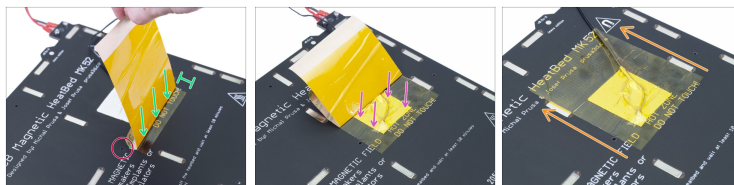
- ◆ Po odklejeniu termistora i taśm, wyczyścić spód stołu, aby usunąć tłuste plamy. Możesz zostawić klej pozostały po taśmie aluminiowej.
- ⚠ **WAŻNE:** musimy dopasować kształt **nowego termistora do poprzedniego**.
- ◆ **Nowy termistor** ma parę prostych przewodów.
- ◆ **Poprzedni termistor** ma przewody ukształtowane w "owal".
- ⚠ **Ostrożnie dopasuj kształt przewodów nowego termistora do poprzedniego.** Zanim to zrobisz, upewnij się, że będziesz w stanie je rozróżnić (np. zaznacz poprzedni markerem).
- ◆ Połóż nowy termistor z ukształtowanymi przewodami na stole i przyciśnij tymczasowo np. szczypcami lub innym narzędziem.
- ◆ Upewnij się, że końcówka termistora jest umieszczona w oznaczonym miejscu. Jeśli zmienisz jego pozycję, to drukarka będzie niewłaściwie wskazywać temperaturę stołu.

KROK 11 Przymocowanie termistora



- Weź srebrną taśmę aluminiową i ostrożnie odklej folię ochronną.
- Przyklej taśmę do stołu, ale **TYLKO** w miejscu "owalu" utworzonego z przewodów (pomiędzy nimi). Musimy upewnić się, że termistor jest umieszczony we właściwym miejscu.
- Ostrożnie podnieś lub zegnij taśmę, aby widzieć końcówkę termistora.
- Ponownie upewnij się, że końcówka znajduje się w okręgu. Jeśli nie trafisz w oznaczone miejsce, drukarka będzie niewłaściwie wskazywać temperaturę stołu.
- Jeśli termistor znajduje się we właściwym miejscu, przyklej całą taśmę do stołu.

KROK 12 Przymocowanie termistora



⚠ Czas przykleić w końcu "żółtą" taśmę kaptonową. **NIE ODKLEJAJ PODKŁADU OCHRONNEGO z całego odcinka taśmy**, ponieważ spowoduje to jej zwiniecie!!!

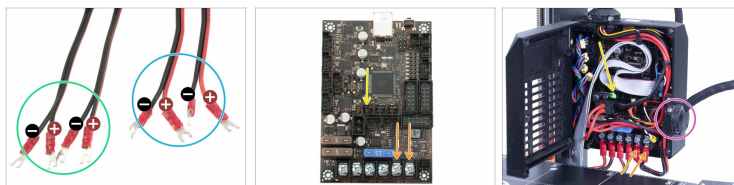
- Taśma kaptonowa jest większa od taśmy aluminiowej. Upewnij się, że zachodzi poza taśmę aluminiową z każdej strony.
- Upewnij się, że taśma kaptonowa nie zachodzi na żaden otwór w podgrzewanym stole.
- Odklej około 1 cm taśmy kaptonowej z podkładu ochronnego i przyklej do stołu tak, jak na ilustracji. Upewnij się, że jest dobrze dociśnięta.
- Kontynuuj przyklejanie, ale zatrzymaj się na sekundę ponad termistorem. Zwróć uwagę, żeby dokładnie przykleić ją na całej powierzchni.
- Dokończ przyklejanie taśmy. Ponownie sprawdź, czy dobrze przylega na całej powierzchni.

KROK 13 Ponowny montaż stołu



- Wymiana termistora zakończona! Czas zabezpieczyć przewody i ponownie zamontować stół.
- Ponieważ różne modele wymagają różnych metod montażu, przejdź do odpowiednich instrukcji i wróć tutaj przed podłączeniem przewodów:
 - MK3S/MK3 - Rozdział 7, kroki 5 - 16
 - M2.5S/MK2.5 - Rozdział 4, kroki 5 - 13
 - MK2S/MK2 - Rozdział 7, krok 14 - 30

KROK 14 Podłączenie stołu MK3S/MK3



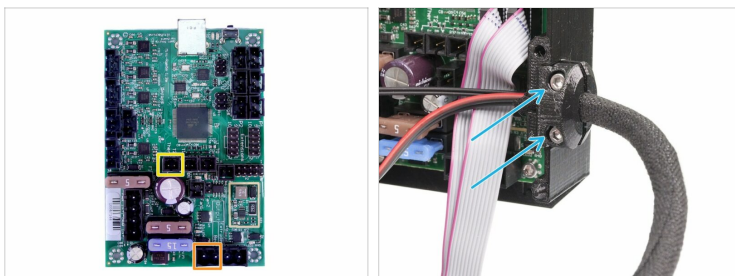
- ⚠ **UWAGA: KLUCZOWE** jest podłączenie przewodów zasilacza oraz podgrzewanego stołu do płytki EINSY w prawidłowej kolejności. **PRZEWÓD DODATNI** musi być podłączony do **DODATNIEGO GNIAZDA**. Istnieją **DWIE WERSJE** przewodów o różnych kolorach:

Jak wymienić termistor stołu

(MK3S+/MK3S/MK2.5S/MK2S)

- **Wersja A:** obydwa przewody w parze są czarne, **PRZEWÓD DODATNI** jest zaznaczony **CZERWONĄ KRESKĄ**
- **Wersja B:** w każdej parze jest czerwony i czarny przewód. **DODATNI PRZEWÓD** jest **CAŁY CZERWONY**.
- Przejdź po wiązce przewodów od stołu do obudowy i podłącz:
 - Termistor stołu (zwróć uwagę, że złącze jest zabezpieczone zatrzaskiem)
 - Obydwa przewody zasilające (użyj wkrętaka krzyżakowego)
- Umieść wiązkę przewodów podgrzewanego stołu wraz z owijką w wycięciu w obudowie EINSY [Einsy-base].
- Do przymocowania wiązki użyj obejm dla przewodów podgrzewanego stołu [Heatbed-cable-clip] i dwóch śrub M3x10. Zwróć uwagę na prawidłowy kierunek mocowania obejm i sprawdź, czy możesz zamknąć drzwi obudowy.

KROK 15 Podłączenie stołu MK2.5S/MK2.5/MK2S



- Przejdź po wiązce przewodów od stołu do obudowy i podłącz:
 - Termistor stołu (zwróć uwagę, że złącze jest zabezpieczone zatrzaskiem)
 - Grzałka stołu (ostrożnie wciśnij złącze do końca)
- Umieść wiązkę przewodów podgrzewanego stołu wraz z owijką w wycięciu w obudowie EINSY [Einsy-base].
- Użyj obejmy wiązki przewodów ekstrudera [Extruder-cable-clip] i dwóch śrub M3x10, aby przymocować wiązkę.

KROK 16 Kontrola ostateczna



- ◆ Zamknij drzwiczki obudowy i **UPEWNIJ SIĘ, ŻE ŻADEN Z PRZEWODÓW NIE JEST PRZYCIŚNIĘTY MIĘDZY CZĘŚCIAMI!** Następnie dokręć drzwiczki śrubą M3x40.
- ◆ Podłącz drukarkę do sieci i włącz ją.
- ◆ Włącz nagrzewanie drukarki do temperatur dla PLA i spójrz na ekran, czy temperatura stabilnie wzrasta. *Upewnij się, że temperatura w pomieszczeniu jest stała, bez przeciągów, które mogłyby wychładzać drukarkę.*
- ◆ Temperatura stołu wzrasta i osiąga zadane wartości? Świetnie! Udanego drukowania ;)
